

## 영어 관계사 문장의 초점에 관한 운율 연구

### A Prosodic Study of Focus in English Relative Sentences

안길순\* · 전병만\* · 김현기\*\*

Gil-Soon Ahn · Pyung-Man Jeon · Hyun-Gee Kim

#### ABSTRACT

This study describes the focus in nine structure types of English relative clauses (SS, SO, SP, PS, PO, PP, OS, OO, OP), classified according to the grammatical role of both the head that the relative clause modifies and the gap within the relative clause. The informants for this study are 2 middle school students, 4 high school students in four formal classroom in Korea and 2 native speakers. To obtain the accurate intonation patterns, Visi-Pitch II Model 3300 was used for data analyses. Major findings are as follows: (1) The feature of the intonation in English relative clauses showed prosodic prominence at the head, but the English learners in Korea didn't show prosodic prominence; (2) the fact that all heads have prosodic prominence says that the head in relative clauses has prosodic focus; (3) in the fact that the English learners have flat pitch in the whole sentences, the problem of intonation education is found out.

**Keywords:** Focus, Relative Clauses, Prosodic Prominence, Prosodic Focus Articulation

#### 1. 서론

영어에 있어 초점에 대한 연구는 주로 통사론, 의미론 및 음운론적인 관점에서 연구되어 왔다. 따라서 초점을 나타내는 방법으로는 크게 구조적 방법, 형태적 방법 그리고 음운적 방법으로 세 가지로 나누고 있다. 최근에 컴퓨터를 이용한 음성 분석 장비가 개발되어 음성언어의 음향학적 접근이 활발해지면서 음향 음성학적인 관점에서 초점을 나타내기 위한 방법들이 소개되고 있다. 초점에 대한 음향 음성학적 연구 방법은 액센트를 부여한 다음 초점과 액센트간의 상호관계를 연구하는 방법 (Halliday 1967, Chomsky 1971, Ladd 1980, Jakendoff 1972, Selkirk 1984)과 연결된 발화(connected speech)의 운율적 자질을 연구하는 방법 (Cruttenden 1986)등이 있다. 그러나 이러한 연구 방법은 대부분 인위적으로 비교 가능한 요소를 같은 환경 하에 있게 하고 질문에 대한 대답으로 초점을 이끌어 내어 초점이 그 위치에

\* 전북대학교 영어 영문학과

\*\* 전북대학교 음성과학 연구소

있을 때와 초점이 다른 위치에 있을 때의 상호 운율적인 차이, 즉 길이, 세기, 또는 고저의 변화에 관해 비교 연구하였다, 또한 관계사구문은 초점구문인 분열문(cleft-sentence)과 구조상으로 유사하여 선행사가 분열문의 be동사 다음의 명사구와 같이 초점을 가질 수 있다는 초점 문장의 운율적인 특성으로 통사론적인 해석을 도출한 연구도 있었다(Schachter 1971).

본 연구는 연구자가 피 실험인 들에게 초점 문장을 질문한 후 대답을 이끌어내어 초점을 연구하는 기존 방법을 탈피하여 핵(head)과 공백(gap)의 문법적 역할에 따라 9 개의 관계사 문장을 설정한 다음 발화자의 자유 발화에 따라 선행사가 어떠한 운율적 돌출림(prosodic prominence)을 가지고 초점의 구성 성분이 될 수 있는지 운율적인 특성으로 규명하고자 함이 첫째 목적이다. 그리고 원어민과 영어 학습자들의 관계사 문장에 대한 억양 형태를 비교·분석하는 과정에 영어 학습자가 자신의 오류를 스스로 시각적으로 확인하고 교정할 수 있는 대안 제시가 이차적인 목적이다.

## 2. 초점에 대한 연구 개관

### 2.1 초점의 정의

초점은 일반적으로 '신정보'(new information), '구정보'(old information)의 개념으로 정의된다. 즉, 한 문장에서 초점은 '새로운 정보'로 이해되고, 초점이 아닌 것은 '주어진 정보'(given information)로 이해된다(Halliday 1967). '주어진 정보'란 '대화에서 이미 언급되었거나 심리적으로 존재하여서, 강조할 필요가 없는 정보'로 정의될 수 있다. 반면, '새로운 정보'는 '대화에서 이미 언급되지도 심리적으로 존재하지도 않아, 강조할 필요가 있는 정보'로 정의될 수 있다(Crutenden 1986).

Barry(1981)는 초점의 분화를 주장한다. 즉, 상황에 따라 한 문장 내에 두 개의 초점이 나타날 수 있고, 이 두 단어가 정보의 상대적 중요성에 따라 각각 다른 고저 변화의 방향 즉, 오름조 또는 내림조를 보인다고 설명한다. Chomsky(1971)는 초점을 억양의 핵(nucleus)을 포함한 구성성분이라고 설명하면서, 그 성분내의 운율적 돌출림(prosodic prominence)의 위치는 그 언어의 강세 규칙들에 의해 결정된다고 설명한다.

### 2.2 초점의 표시 수단<sup>1)</sup>

많은 언어들은 초점을 표시하기 위하여 음운적인 수단, 형태적 수단, 그리고 구조적 수단 등을 사용한다. 음운적인 표시 방법에 의하면 초점은 보통 전제(presupposition)와 대립되는 개념으로 사용되어 문장의 강세나 억양 핵을 포함하고 있는 성분이며, 악센트는 초점 성분을 확인하는데 사용되고 초점성분은 문장의 신정보를 표현한다(Chomsky 1971). 이때, 억양 핵이란 억양 그룹에서 가장 들리는 부분으로서 두드러지는 고저 악센트를 일컬으며 한 문장의 해석에 있어 초점과 악센트의 관련성은 담화의 적정성의 판단기준이 된다(Crutenden 1986).

1) 초점의 유형으로는 담화적 유형에 따라 제시초점(presentational focus), 정보초점(informative focus), 대조초점(contrastive focus) 등으로 분류되며 초점 성분의 통사적 단위에 따라 협의 초점, 술부초점, 문장초점 등으로 분류된다(Rochemont 1986).

한 예를 보면 (1)의 질문에 대한 대답으로 (2a)는 적절하나 (2b)는 적절하지 않다. 이하의 예에서 대문자를 초점으로 나타낸다.

- (1) Does John write poetry in his study?
- (2) a. No, John write poetry in the GARDEN.
- b. \* No, JOHN writes poetry in the garden.

(2a)에서 'garden'이 초점이고 악센트를 가진다. 반면에 (2b)에서는 초점이 아닌 'John'이 악센트를 가지고 있다. 따라서 한 문장에서, 주어진 질문에 대한 적절한 대답이 되기 위해서는 신정보가 악센트를 가져야하고 구정보가 악센트를 가져서는 안 된다. 초점은 수많은 질문에 대한 대답으로서 여러 가지로 선택된다. 만일 (2a)가 (3)과 같은 질문에 대한 답이 된다면 동사구가 초점이 된다.

- (3) Does John watch television?

여기서는 동사구가 초점이 된다. 그 이유는 동사구가 신정보이기 때문이다. 따라서 핵 악센트가 초점의 역할을 하며 그 문장이 여러 해석을 가지게 됨을 알 수 있다.

형태에 따른 초점표시는 alone, only, especially, even, too 등의 단어들을 사용하여 초점을 나타내며 이를 형태적 수단에 따른 초점 표시라 한다(Cruttenden 1986). 이에 대한 예는 다음과 같다

- (4) a. Even JANE wouldn't be so stupid.
- b. He can do it TOO.

구조에 의한 초점표시에 의하면 영어에서 구조에 의한 초점표시는 위치 현상과 같이 특정한 통사적 성분의 어순변화나 분열문(cleft sentence), 유사 분열문(pseudo-cleft sentence) 그리고 수동문과 같은 구문에 의하여 초점을 표시한다(Rochemont & Culicover 1990). 이에 대한 예는 다음과 같다.

- (5) a. INTO THE ROOM NUDE walked John.
- b. A man came into the room THAT NO ONE KNEW.
- c. Sitting in front of the camera smiling was BILL.

(5a) 문장은 John walked into the room nude에서 전치사구가 위치된 문장이고, (5b) 문장은 A man that no one knew came into the room에서 명사구인 that no one knew가 위치된 문장이며, (5c)는 Bill was sitting in front of the camera smiling에서 Bill이 위치된 문장으로 각각 초점이 되고 있다.

- (6) a. It was the DOG that died.  
 b. What we want is WATNEYS.  
 c. The station was hit by a MORTAR bomb.  
 d. ONLY ON FRIDAYS will the traffic be too heavy.

(6a)는 분열문에서 초점이 표시된 경우이고 (6b)는 유사 분열문에서, (6c)는 수동문에서 (6d)는 주어-조동사 도치가 일어나는 경우에서 초점이 표시된 문장이다.

### 3. 연구 대상 및 실험 방법

#### 3.1 연구 대상

연구 대상은 20 대의 미국 영어 원어민 남녀 각 1 인과 영어 학습자로 중학교 3 학년과 고등학교 1, 2 학년 중에서 모의고사 영어성적 중위권에 있는 남녀 각 1 명씩 총 6 명으로 하였다.

실험 문형은 현행 영어 교과서에 관계사 문장 SS(주어핵, 주어공백), SO(주어핵, 타동사 목적어공백), OS(타동사 목적어핵, 주어공백), OO(타동사 목적어핵, 타동사 목적어공백), SP(주어핵, 전치사 목적어공백), OP(타동사 목적어핵, 전치사 목적어공백), PS(전치사 목적어핵, 주어공백), PO(전치사 목적어핵, 타동사 목적어공백) 및 PP(전치사 목적어핵, 전치사 목적어공백) 9 개 유형을 학년별 세 단계로 분류하여서 발췌하였다. 표 2는 중학교 3 학년용 9 개 유형별 관계사 문장이다.

표 2. 제 1 단계 유형별 관계사 실험 문형 (중 3 학년용)

- 
- a. The man that knows English will win the test. (SS)  
 b. The book that I bought yesterday has many maps. (SO)  
 c. She liked the dog that had brown eyes. (OS)  
 d. John read the letter that Mary wrote to him. (OO)  
 e. The man that Mary spoke to was Tom's brother. (SP)  
 f. Tom has the house that I spoke of. (OP)  
 g. I ran with my dog that liked exercise. (PS)  
 h. The farmer worked in the field that Tom had. (PO)  
 i. The man looked at the boy that Tom laughed at. (PP)
- 

(1a)는 SS 유형으로 핵(head)이 the man이며 문장의 주어가 되고, 공백(gap)은 knows의 주어가 되고 있다. (1b)는 SO 유형으로 핵이 the book이며 문장의 주어가 되고, 공백은 타동사 bought의 목적어가 되고 있다. (1c)는 OS 유형으로 핵이 the dog로 타동사의 목적어가 되고, 공백은 had의 주어가 된다. (1d)는 OO 유형으로 핵이 the letter이며 타동사의 목적어가 되

고, 공백은 타동사 wrote의 목적어가 되고 있다. (1e)는 SP 유형으로 핵이 the man으로 문장의 주어가 되고 있으며, 공백은 전치사 to의 목적어가 되고 있다. (1f)는 OP유형으로 핵이 the house로 타동사의 목적어가 되고, 공백은 전치사 of의 목적어가 되고 있다. (1g)는 PS 유형으로 핵이 my dog로 전치사 with의 목적어가 되고 있으며, 공백은 liked의 주어가 되고 있다. (1h)는 PO 유형으로 핵은 the field로 전치사 in의 목적어가 되며, 공백은 타동사 had의 목적어가 된다. (1i)는 PP유형으로 핵은 전치사 at의 목적어인 the boy가 되며, 공백도 역시 전치사 at의 목적어가 되고 있다.

### 3.2 연구 방법

본 연구의 실험을 위해 작성한 억양문장에 대한 정보를 사전에 피 실험인들에게 제시하지 않은 상태에서 실험일 당시 마이크 사용법만 설명을 한 후 실험 문형을 제시한 후 평소 영어를 말하는 습관대로 임의로 자연스럽게 발화하도록 하였다. 그 발화된 문장들은 Visi-Pitch 모델 3300 (Kay elemetrics, U.S.A. 1997)에 연결된 Shure BG 1.1 다이내믹 마이크를 통해 직접 입력하여 음성 파일을 작성하였다. 억양 문형의 분석을 위해서는 Visi-Pitch에 저장된 음성 파일을 모니터 상에 불러낸 후 억양 형태 및 강세 형태를 측정한 다음 원어민과 영어 학습자의 억양 형태를 중첩하여 비교 분석하였다.

## 4. 연구 결과

Visi-Pitch 상에서 영어 원어민의 관계사 문장의 운율적인 특징은 선행사 위치에서 강도 보다는 억양 형태에서 두드러지게 나타났다. 또한 관계사 문장은 비록 1 단계(중학교 3학년), 2 단계(고등학교 1학년), 3 단계(고등학교 2학년)까지 문장 전체의 길이는 다를지라도 9개 유형별 억양 형태는 비슷한 형태를 보였다. 따라서 유형별 억양 형태를 다음과 같이 크게 세 가지 형태로 분류할 수 있다.

첫째, SS, SO, SP와 같이 문장 어두에 선행사가 있는 경우 선행사가 있는 위치에서 피치 형태는 가파른 산(山) 모양의 흔들림이 높게 나타났다. 그림 1은 관계사 문장 제 1 단계 즉, 중학교 3학년 학생(남, 여)과 원어민이 발화한 SO 문형 'The book that I bought yesterday has many maps.'의 억양 형태이다. 굵은 실선은 영어 원어민의 억양 형태를 시각화한 것이고, 가는 실선은 남학생 학습자의 억양 형태를 나타낸 것이며 가는 점선은 여학생 학습자의 억양 형태를 시각화 한 것이다. ▲ 표시는 원어민이 관계사 SO 문장 발화 시 관계사 'that'을 발음하기 시작하는 지점이고, M은 남학생 학습자가 관계사 문장 발화 시 'that'을 발음하기 시작하는 지점이며, F는 여학생 학습자가 관계사 문장 발화시 'that'을 발음하기 시작하는 지점이다. 영어 원어민의 경우 선행사 'book'부분에서 피치는 223Hz에서 382 Hz까지 가파르게 상승하였다가 258 Hz로 하강한 후 관계사 'that' 부분에서 평탄한 곡선을 보이다가 그 이후는 서술문 억양 형태와 같이 문미까지 억양 형태가 내림조를 보였다. 그러나 영어 학습자의 경우 선행사 'book' 부분에서 남학생 학습자는 114 Hz에서 127 Hz로 약간 상승하였다가 113 Hz로 하강하였고, 여학생 학습자도 224 Hz에서 239 Hz로 약간 상승하였다가 232 Hz로 하강

하는 완만한 억양 형태를 보였으며, 문장 전체에서 억양 곡선이 처음 시작 부분부터 끝 부분까지 큰 변화 없이 완만하게 하강하는 형태를 보였다. 이러한 결과, 선행사 위치에서 영어 원어인 발화의 두드러진 피치 형태를 볼 때 자연적인 발화 상황에서 영어 관계절은 선행사에 초점을 부여함으로써 관계절이 이루어진다고 말할 수 있다.

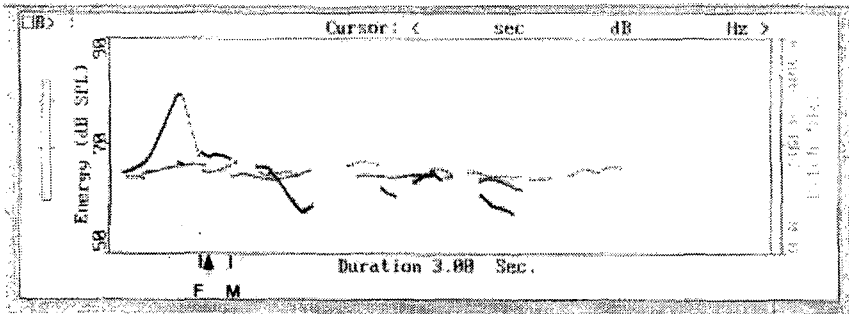


그림 1. SS, SO, SP와 같이 관계사 문장 어두에 선행사가 있는 경우

둘째, PS, PO, PP 문장과 같이 선행사가 문장의 가운데에 위치하는 전치사의 목적어인 경우는 문중의 선행사 'house' 부분에서 종 모양의 운율적 흔들림이 나타났다. 그림 2는 제 1 단계 OP 문형 'Tom has the house that I spoke of'의 억양 형태이다. 영어 원어민인 경우 문두에서 억양 곡선이 운율적인 흔들림을 보였으며 서술문 억양 형태와는 다르게 문중 선행사 'house' 부분에서 피치가 214 Hz에서 291 Hz로 완만한 상승을 보였다가 198 Hz로 완만하게 하강하는 곡선을 보인 후 관계사 'that' 이후 문미까지 하강하는 형태를 보였다. 그러나 영어 학습자의 경우, 억양문의 억양 형태는 문두에서 문미까지 큰 굴곡의 변화가 없는 평탄한 형태를 보였으며, 선행사 부분에서도 남학생은 104 Hz에서 96 Hz로, 여학생은 200 Hz에서 184 Hz로 약간 하강하는 형태를 보였다.

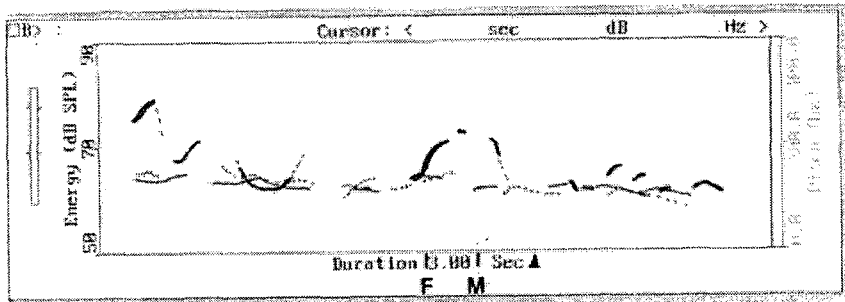


그림 2. PS, PO, PP 문장과 같이 선행사가 문장의 가운데에 위치하는 전치사의 목적어인 경우

셋째, OS, OO, OP 문장과 같이 선행사가 타동사의 목적어인 경우는 억양곡선이 문장 전체에서 큰 흔들림을 보이지는 않았으나 문중의 선행사 부분에서 흔들림이 나타났다. 그림 3은 제 1 단계 PO 문장 'The farmer worked in the field that Tom had.'의 억양 형태를 나타낸 것이다. 영어 원어민은 선행사 'field' 부분에서 194 Hz에서 287 Hz까지 상승하였다가 175 Hz로 하강한 후 문미에서 서술문 억양 형태와 같은 하강조를 보였다. 그러나 영어 학습자 남학생은 문두에서 문미까지 127 Hz를 유지하는 거의 평행한 억양 곡선을 보였으며, 여학생 학습자도 문두 240 Hz에서 문미 236 Hz까지 약간 하강하는 억양 곡선을 보였다.

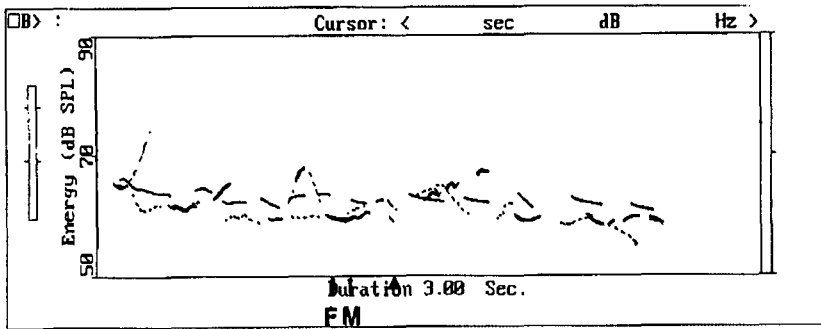


그림 3. OS, OO, OP 문장과 같이 선행사가 타동사의 목적어인 경우

### 5. 결 론

통사론적 구조를 바탕으로 관계사 문장의 운율적 특징을 영어 원어민과 영어 학습자를 실험적으로 비교 분석한 결과 다음과 같은 결과를 얻었다. 첫째, 영어 원어민의 관계사 문장의 억양적 특징은 선행사가 위치한 부분에서 일관되게 운율적인 흔들림이 보였으며 관계사 문형에 따라서 SS, SO, SP 문장은 운율적인 흔들림이 가장 컸고, PS, PO, PP 문장에서는 완만한 운율적인 흔들림을 보였으며, OS, OO, OP 문장에서는 약간의 운율적인 흔들림이 나타났다. 그러나 영어 학습자 남녀 모두는 관계사 문장 모든 유형에서 운율적 흔들림이 거의 나타나지 않았다.

둘째, 선행사 부위에서 나타나는 일괄적인 운율 흔들림은 피치의 강조 형태로 보이며, 운율 포커스로 간주한다면 음성학적으로 관계사 문장은 선행사가 포커스가 있는 초점구문으로 볼 수 있다. 따라서 관계절은 선행사에 포커스를 부여함으로써 관계절이 형성된다고 말할 수 있다.

셋째, 영어 원어민의 관계사 문장의 가파른 피치 변화와 다르게 영어 학습자의 평탄한 피치 형태는 영어 말하기 교육의 문제점으로 평가되어 운율 교육의 중요성을 인식할 수 있었다.

## 참 고 문 헌

- Barry, W. J. 1981. "Prosodic Functions Revisited Again!" *Phonetica*, 38, 320-340.
- Chomsky, N. 1971 "Deep Structure, Surface Structure, and Semantic Interpretation," in *Semantics; An Interdisciplinary Reader in Philosophy, Linguistics and Psychology*. eds. D.D. Steinberg and L.A. Jakobovits, Cambridge, MA: Cambridge Press, 1971, 183-216.
- Cruttenden, A. 1986. *Intonation*. Cambridge: Cambridge University Press.
- Halliday, M. A. K. 1967. *Intonation and Grammar in British English*. The Hague: Mouton.
- Jackendoff, R. 1972. *Semantic Interpretation in Generative Grammar*. Cambridge, MA: Cambridge Press.
- Ladd, D. R. 1980. *The Structure of Intonational Meaning* Bloomington: Indiana University Press.
- Schachter, Paul. 1971. "Focus and Relativization." *Language*, 49, 19-46.
- Rochemont, M. 1986. *Focus in Generative Grammar*. Philadelphia: John Benjamins.
- Rochemont, M. & P. Culicover. 1990. *English Focus Constructions and the Theory of Grammar*. Cambridge University Press.
- Selkirk, E. O. 1984. *Phonology and Syntax*. Cambridge, MA: MIT Press.

접수일자: 2001. 10. 31.

게재결정: 2001. 12. 12.

## ▲ 안길순

전북 전주시 완산구 서신동 남양A 201/606 (우: 560-792)  
 전북대학교 영어영문학과  
 Tel: +82-63-278-5868 (O)  
 H/P: 018-610-5868  
 E-mail: ahnksoon@hanmail.net

## ▲ 전병만

전북 전주시 덕진구 덕진동 1가 (우: 561-756)  
 전북대학교 영어영문학과  
 Tel: +82-63-270-3210 (O)  
 H/P: 011-683-6313  
 E-mail: bmjeon@moak.chonbuk.ac.kr

## ▲ 김현기

전북 전주시 덕진구 덕진동 1가 (우: 561-756)  
 전북대학교 음성과학 연구소  
 Tel: +82-63-270-4325 (O)  
 E-mail: hyunk@moak.chonbuk.ac.kr