

공공도서관 의학정보사이트 구축에 관한 연구

A Study on the Development of a Model for a Medical Information Site for Public Library Use

이 란 주(Lan-Ju Lee)*

목 차

- | | |
|--------------------------------|---------------------|
| 1. 연구의 목적 | 4. 공공도서관 의학정보사이트 구축 |
| 2. 연구방법 | 4. 1 인터페이스 |
| 3. 의학정보사이트 분석 | 4. 2 정보원 구성 |
| 3. 1 인터페이스와 정보원 구성 및 기능적 측면 분석 | 4. 3 웹디자인의 구성과 유형 |
| 3. 2 웹사이트 비교 및 평가 | 5. 결 론 |
| 3. 3 효과적인 웹사이트 모형 | 5. 1 향후 계획 |
| | 5. 2 결 론 |

초 록

본 연구에서는 지역주민들의 의료질문에 의학정보 서비스를 제공할 수 있는 공공도서관 의학정보 사이트의 모형을 개발하고자 한다. 이를 위하여 기존 의학정보 사이트 7개를 선정하고, 이들에 대하여 웹사이트 개발과정인 기획, 분석, 설계, 구현, 홍보, 혁신의 6단계를 활용하여 인터페이스, 정보원 구성, 기능적 측면에서 분석하는 연구방법을 채택하였다. 분석 결과를 기초로 모형을 제시하고 웹사이트를 구현하였다. 본 연구결과는 의학정보서비스의 비전문가가 의학정보사이트의 인터페이스와 주제정보를 효율적으로 파악할 수 있는 유용한 방법론을 제시할 것이다.

ABSTRACTS

The purpose of this study is to develop a model for a medical information website for public library use. Applying the six processes of website development - planning, analysis, design, implementation, promotion, and innovation as a research methodology, seven medical information websites are analyzed. The evaluating criteria includes: interface layout, contents, function aspects. Based on the results, a medical information website is implemented. This developing methodology will help nonprofessionals in the medical information area understand interface and domain information.

키워드: 의학정보서비스, 공공도서관, 개발방법론, 의료정보사이트

* 동덕여자대학교 정보과학대학 문헌정보전공 부교수(lanju@www.dongduk.ac.kr)
접수일자 2001년 2월 28일

1. 연구의 목적

건강에 대한 관심이 높아지고 의약분업이 실시되면서 인터넷을 통한 의료정보 접근과 의료 상담 등 의학관련 사이트들이 속출하고 있다. 의료사이트는 그 동안 의료정보에 접근이 어려웠던 일반인이 쉽게 의료정보에 접할 수 있다는 점과 시간이 없는 직장인이 인터넷이나 PC통신을 사용하여 '온라인 상담'을 통해 때와 장소의 제약없이 궁금증을 해소할 수 있다는 점에서 일단 긍정적으로 받아들인다. 그러나 의료사이트가 난립하면서 부정확한 의학정보의 오남용 가능성이 제기되는 등 폐해도 발생할 수 있다.

한편 정보의 균일화 현상과 관련된 대안으로 인터넷에 존재하는 지식들 가운데 공공도서관의 이념에 맞는 것들을 선별하고 체계적으로 조직하여 검색할 수 있게 하고 또 인터넷을 통해 참고봉사가 가능한 한국 인터넷 공공도서관의 모형이 구축되고 현재 운영되고 있다(고영만, 오삼균 1999). 이 사이트에서는 참고정보데스크 메뉴에서 건강/의학 정보를 제공하고 있다. 또한 공공도서관은 그들이 제공하는 각종 서비스를 홈페이지를 통해서 인터넷으로 제공하기 위한 노력이 진행되고 있다. 그러나 의학관련 정보를 제공하고 있는 공공도서관은 서울지역에서는 강서도서관이 유일한 예이다. 강서도서관은 참고자료메뉴에서 건강정보를 간략하게 제공하고 있다.

공공도서관의 기본 사명은 지역사회의 모든 주민들에게 필요한 정보를 제공하는 것이기에 의학정보를 제공받기를 원하는 지역주민의 정보요구를 만족시켜주는 것도 공공도서관의 기

본 사명에 해당한다. 공공도서관은 지역주민 전체를 대상으로 서비스를 제공하는 기관이므로 남녀노소 누구나 쉽게 의학정보에 접할 수 있도록 다양한 수준별 서비스를 제공해야 한다. 따라서 의학분야 정보는 전문가들만의 전유물이 되지 않도록 일반인들에게 관심있는 의학정보를 제공하는 역할을 공공도서관이 담당함으로써 정보격차 해소에 기여하여야 한다.

따라서 본 연구에서는 기존의 의학정보사이트를 조사·분석함으로써 의료정보사이트의 정보원을 비롯하여 인터페이스와 기능적인 측면에 대한 전반적인 지식을 제공하고자 한다. 또한 분석자료를 바탕으로 공공도서관 의학정보 사이트의 모형을 개발하고 웹사이트를 구축하고자 한다.

2. 연구방법

웹사이트 개발과정은 목적과 방법에 있어 약간의 차이를 가질 수 있다. 본 연구에서는 시스템 개발 수명 주기(System Development Life Cycle)인 시스템의 계획, 분석, 설계, 구현, 평가단계에 기초를 두고 웹사이트 개발 전문가인 December의 일반적인 웹사이트 개발과정을 활용하였다. 그의 총 6단계별 개발과정을 제시하면 다음과 같다(오경목 2000, 154 재인용):

- ① 기획(Planning): 대상고객, 개발목적 그리고 웹 개발 정책을 명확히 한다.
- ② 분석(Analysis): 표현적 측면, 기술적 측면, 내용적 측면에서 웹사이트가 잘 구성되었는지를 분석하게 된다.
- ③ 설계(Design): 각 웹페이지의 구성과

웹페이지들로 구성된 전체사이트의 구조를 디자인한다.

- ④ 구현(Implementation): HTML을 이용하여 각 웹페이지를 작성하고 전체사이트의 구조를 만들어간다.
- ⑤ 홍보(Promotion): 기존의 이용자와 잠재적인 이용자그룹을 대상으로 홍보에 들어간다.
- ⑥ 혁신(Innovation): 웹사이트를 구성하고 있는 시스템과 콘텐츠를 대상으로 계속적으로 유지보수가 진행된다.

본 연구의 목적인 공공도서관 의학정보사이트 구축을 위해 다음과 같이 자료수집을 하였다. 첫째, 도서와 저널 및 신문기사를 통해 정보를 수집하였다. 둘째, 국내외 인터넷 일반 검색엔진을 사용하여 관련 정보를 수집하였다. 셋째, 국내외 의학전문 검색엔진과 의학도서관을 통해 정보를 수집하였다. 넷째, 의학관련 웹사이트를 선정하여 조사·분석하였다. 분석대상이 될 의료정보 사이트의 선정기준을 정하기 위해 주제 범위를 의학도서관, 병원, 의학상식정보 등 넓은 주제 범위로 확장하였다. 국내 사이트의 경우에는 참고자료로 『과학기술문헌론』을 시작으로 검색엔진 및 신문기사검색을 통하여 그 사이트의 유명도나 신뢰성을 검증 받은 것으로 선정하였다. 국외 사이트의 경우에는 삼성의료원과 서울대학교 의학도서관 등이 추천하는 웹사이트를 검토하였으며 이들이 추천하는 사이트를 중심으로 선정하였다. 이때 웹사이트의 탐색에서는 '의료상담', '의료정보', '의학도서관', 'medical center' 등의 검색어를 사

용하였다.

다양한 의학정보원을 파악하기 위하여 의학전문도서관, 의과대학도서관, 건강관리전문사이트 모두를 포함하여 국내 사이트 4개(서울대학교 의과대학, 건강샘, 삼성의학정보센터, 닥터크레지오)와 3개의 국외 사이트(National Library of Medicine, Lane Medical Library, Medscape)를 선정하였다. 선정된 7개의 사이트들을 크게 세 가지 측면인 1) 인터페이스 측면, 2) 정보원 구성 측면, 3) 기능적 측면에서 상세하게 분석하였다. 인터페이스 측면에서는 메뉴구조 및 웹디자인, 도움서비스의 충실도, 시스템 수정 갱신 주기 수속 여부, 시스템과 이용자간의 의사소통 기능, 멀티미디어 가능 여부, 디자인의 효과적인 색상 선택에 중점을 두고 조사·분석하였다. 정보원 구성 측면에서는 의학정보사이트의 주제성격을 파악할 수 있도록 상세하고 다양한 정보원을 확인하였다. 기능적 측면에서는 제공하는 다양한 서비스를 중심으로 조사·분석하였다. 이러한 분석방법은 의학분야의 주제 전문성이 없는 연구자에게 효과적이고 간편한 접근법이라고 여겨졌다(이란주 1998).

제 3장에서 위에서 제시한 방법에 의하여 의학정보사이트를 분석하고 그 결과에 기초를 두고 제 4장에서는 공공도서관 의학정보사이트를 웹 상에 구축하였다. 구현된 사이트는 HTML을 이용하여 홈페이지를 시작으로 전체사이트의 구조를 만들어갔다.

연구방법을 요약하면, 연구논문, 도서 및 인터넷검색을 통한 문헌조사를 기초로 웹사이트의 대상고객, 개발 목적 및 웹 개발 정책을 세운다(기획단계). 그 다음 선정한 7개의 웹사이트

트들을 인터페이스, 정보원 구성 및 기능적인 측면에서 사이트를 자세히 분석한다(분석단계). 이러한 분석 자료를 기초로 의학정보사이트 모형을 개발한다(설계단계). 이 모형을 활용하여 공공도서관 목적과 이념에 부합되는 의학 정보서비스를 제공할 수 있는 공공도서관 의학 정보사이트를 웹 상에 구축한다(구현단계).

3. 의학정보사이트 분석

3. 1 인터페이스와 정보원 구성 및 기능적 측면 분석

1) 서울대학교 의과대학

(<http://medicine.snu.ac.kr/index.html>)

서울대학교 의과대학 홈페이지는 다른 타 대학도서관에 비해 구성이 깔끔하게 잘 처리되어 있고, 의료에 대한 다양한 정보를 교육, 연구, 진료 부분으로 나누어 자세하게 제공하고 있다. 또한 서울대학교, 의학도서관, 서울대 병원까지 연결시켜 놓아 이용자가 원하는 곳으로 들어가 정보를 찾기 쉽게 링크시켜 놓았고, 무엇보다도 다른 사이트에는 없는 의학용어사전 서비스가 제공되고 있다.

A) 인터페이스 측면

홈페이지의 메뉴구조는 행사안내, 소개, 열린 마당, 학생회, 링크, 사이트맵으로 구성되며 교육, 연구, 진료항목과 서울대 정보광장으로 구성되어 있다. 그 외에도 서울대학교, 의학도서관, 서울대병원의 홈페이지에 바로 접근이 가능하게 하며 의학용어, 캠퍼스 안내, 전화번

호, 의대소식에도 링크시켜 놓고 있다.

사이트맵과 각종 게시판을 통해 여러 가지 질문에 대해 답변을 하고 있다. 메인 화면 오른쪽 아래에 서울대 정보광장 SIS가 있어 이곳에서 상담사례분석 FAQ를 제공한다. 그러나 홈페이지 내에는 갱신주기가 수록되어 있지 않다.

홈페이지 색상은 전반적으로 회색으로 통일되어 전체적으로 차분한 느낌을 주며 각각 메뉴 속으로 들어가 보면 차분한 푸른 계열의 색상으로 구성되어 있다. 그러나 푸른 계열로 통일되어 눈에 잘 띄지 않으며, 너무 단순한 느낌을 준다.

B) 정보원 구성 측면

이 사이트는 의료정보원에 대한 다양한 정보를 제공한다. 의학용어 사전용 검색어를 입력하거나 분류별 검색을 통하여 의학용어를 알 수 있도록 되어 있다. 또한 의대소식지를 통해 현재 의학분야에서 일어나고 있는 다양한 정보를 이용자에게 알려주며, 서울대학의 교직원들과 전공의의 홈페이지, 국내 의대 및 병원 기타 홈페이지, 의대 학생회의 홈페이지 속에 각종 학생회와 동아리·개인 홈페이지 등을 링크 시켜놓아 서울의과대학에 대한 정보원뿐만 아니라 의료 관련 다양한 정보원을 신고 있다. 그리고 서울대학교 의과대학 의학 교육실을 통해 여러 행사와 소식지, 간행물, 의학교육자료, 관련사이트의 정보를 알 수 있도록 구성되어 있으며, 특히 서울의과대학 사이트에서 연구를 클릭하면 심장연구소, 과학연구소등의 각종 연구소에 접속할 수 있으며, 의대생들을 위한 의학 논문 작성법도 링크되

어 있다.

C) 기능적 측면

서울대학교 의과대학은 개교이래 50여 년 동안 대한민국 최고의 의학교육·연구·진료 기관으로 기능하고 있다. 이 사이트는 의과대학내의 행사안내뿐만 아니라, 의료계 전반에 대한 소식, 의료에 관한 이용자의 궁금증 해소, 의학도서관과의 연계를 통한 원문·상호대차서비스, 해외 데이터베이스, 의학관련정보, 소장도서검색 등의 다양한 기능을 수행하며, 서울대병원과의 연계를 통한 의학정보, 진료안내 등의 서비스 기능을 담당하고 있다. 검색창을 이용한 검색기능은 제공하지 않고 있다.

2) 건강샘(<http://www.healthkorea.net>)

1998년 6월 3일 '대국민 건강 증진'을 목표로 의료정보회사(주)메디다스와 전문의가 설립한 (주)닥터헬프에서 서비스를 시작하였다. 이 사이트는 인터넷을 사용하는 모든 사람들을 대상으로 PC, TV 및 PCS를 이용한 인터넷 접속을 통해 건강상담, 건강체크, 건강정보 등의 서비스를 통해 회원제 평생 건강관리 서비스를 제공하는 인터넷 종합병원이다.

A) 인터페이스 측면

홈페이지의 메뉴는 Home, My Chart, 종합병원, 건강체크, 채널서비스, 정보센터, 테마파크, 게시판, 회원정보로 구성되어 있으며 선택한 메뉴에서도 다른 메뉴 페이지로의 이동이 쉽다. 각 영역 페이지마다 다시 여러 개의 하위항목으로 구성되어져 있다. 방대한 항목들을

잘 체계화하여 상위항목, 하위항목으로 제공하고, 본문검색서비스도 함께 실시하고 있기 때문에 쉽게 이용자가 원하는 정보를 찾을 수 있다. search, site map, Hot & New service는 어느 페이지에서나 쉽게 이동할 수 있도록 되어있다.

메뉴 하단에 "Update 2000.9.25"로 시스템 수정갱신을 수록하고 있고 매일 갱신한다. 24시간내의 의료상담서비스를 전자메일로 제공하며 게시판의 10개의 영역에서 다양한 방법으로 의사소통이 가능하다. 각각의 메뉴에 대한 12개의 도움서비스를 제공하고 있다. 또한 라마즈 분만법 등을 동영상 파일로 제공하고 있다.

깔끔한 디자인으로 이용자가 눈으로 살펴보기에 친근감을 준다. 내 건강 차트를 살펴볼 때도 건강 답변을 글이 아닌 그래픽이나 도표 등을 사용하기에 이용자들이 긴 글을 읽지 않고도 쉽게 알아볼 수 있다. 또한 많은 그래픽을 사용하고 있으며, 색상도 부드러운 파스텔 톤으로 부드럽고 안정감이 든다.

B) 정보원 구성 측면

My Chart에서 건강상담 및 건강체크에 관한 누적된 내용 관리를 비롯하여 개인별 건강과 관련된 모든 내용을 맞춤서비스로 한곳에서 관리하여 제공한다. 특히 건강추이를 파악하여 평생건강관리가 가능하도록 한다. 종합병원 메뉴에서 20개 진료과목과 29개의 전문과가 개설되어 있으며, 각 분야의 전문의 100여 명이 건강에 관한 상담을 해준다. 건강체크에서는 전문의사에 의해 제공되는 문진서비스로서 건강관련 질문에 대한 답변을 기재하면 자동으로 분석하여 본인의 건강 상태를 스스

로 체크해 볼 수 있는 정보를 제공한다. 채널 서비스에서는 건강한 생활을 위해 체계적이고 과학적인 개인별 맞춤 서비스를 제공한다. 정보센터에서는 전문성과 신뢰성이 필요한 건강 및 의학정보 내용을 체계적으로 정리하고 정보가 많은 경우에는 검색이 가능하도록 구현하여 이용이 편리하도록 구성하고 있다. 일상 생활에 필요한 건강관련 정보를 한 곳에 모아 서비스한다. 테마파크에서는 어렵게만 느껴지는 건강관련 콘텐츠를 재미있고 유익한 서비스로 구성하고 있다. 회원정보에서는 회원가입, 개인정보수정, 개인건강정보등록/수정, 가족회원등록 등 회원의 모든 정보를 관리하는 곳이다.

C) 기능적 측면

회원제 평생건강관리서비스는 회원등록을 통해 자신의 모든 건강기록을 체계적으로 구축하고, 가족등록을 통해 가족건강관리도 가능하다. 회원의 상담내역은 상담의사만 볼 수 있으며, 양방, 한방 상담을 통해 종합적인 건강관리를 제공한다.

개인별 맞춤 건강서비스는 회원 아이디로 로그인하면 회원에 대한 웹 환경으로 구축되어 그 날의 바이오리듬, 건강상태, 회원이 선택한 채널서비스 등이 개인별 맞춤 서비스로 제공된다. 100여명의 전문 의사가 24시간 이내에 상담을 해준다. 또한 건강정보 매거진을 매주 전자메일을 통하여 전달한다.

건강샘 본문 검색서비스는 건강샘에서 제공하는 뉴스 클리핑 기사나 질병 등을 건강샘 회원이 쉽게 찾을 수 있는 서비스이다. 검색을 원하는 분야를 선택하고 검색어를 입력한

다. 기본 검색, AND 검색, OR 검색을 제공한다. 이러한 모든 서비스는 무료로 운영되고 있다.

3) 삼성의학정보센터

(www.smc.samsung.co.kr)

삼성의학정보센터는 의학에 관련된 전문적인 정보를 제공하며 다양한 검색을 통하여 보다 근접한 정보를 얻을 수 있도록 하고 있다. 국제적 수준의 전문자료를 확보하고 선진의학 정보시스템을 구축하여, 최신 의학정보를 효율적이고 신속, 정확하게 제공하는 의학전문 정보센터로 우리나라의 어떤 의학정보센터보다 질 좋은 서비스를 제공한다.

A) 인터페이스 측면

각각의 메뉴에 아이콘을 가져다 놓으면 세부정보가 나타나 일일이 들어가 보지 않고서도 그 내용을 파악할 수 있어서 검색의 시간을 줄일 수 있다. 왼쪽의 주 메뉴에서는 세부 정보에 들어가도 원래 홈에서 갖고 있던 메뉴 상자가 상단에 떠 있어 일일이 다시 홈으로 와서 다른 정보를 볼 필요가 없도록 편리하게 구성되어 있다.

상단의 메뉴는 PudMed(온라인 저널에 링크), JCR 리스트(관련 저널을 알파벳순으로 배열), SCI 등재 리스트, 의학정보 센터 CYBER TOUR, FAQ, 게시판으로 구성되어 있다. 홈페이지 좌측메뉴는 DataBase 검색, 전자저널, SLIMA(삼성의학정보센터 종합자료 관리 검색 시스템), 분야별 참고정보원, 인터넷 가이드, 센터소개로 구성되어 있다. 메인 화면에는 공지사항이 전개된다.

FAQ 메뉴에서는 홈페이지와 삼성의료원 정보센터 이용자를 위한 다양한 도움말을 제시하고 있다. 게시판을 통해 이용자가 자료이용이나 의료에 관한 질문을 받고 있다. 그러나 주기적인 시스템의 수정 갱신주기는 제공하지 않고 있다.

멀티미디어 자료의 효율적인 처리와 전자도서관 운영에 가장 적합하도록 설계된 것으로 통합성과 일관성을 유지한 손쉬운 검색이 장점이며 이용자 중심의 서비스를 강조한다. 전체적으로 깔끔한 흰색을 사용하여 의학관련 사이트를 암시하고 있다. 부분적으로 사용한 색상도 녹색계열로 눈의 피로를 덜어 준다.

B) 정보원 구성 측면

의학에 관련된 다양한 데이터베이스를 제공한다. 즉 의학일반에서 생물학/의학/농학, 중앙학, 질병정보, 보건행정, 임상시험연구, 약물정보, 과학기술, 국내학술지 검색시스템, 국내 학위논문 검색시스템을 갖고 있다. 또한 국내외의 각종 의학관련 전자저널을 제공한다. 그 외에 분야별로 참고 정보원을 제공한다.

C) 기능적 측면

전문도서관으로 관련된 다양한 데이터베이스와 우수한 검색시스템을 가지고 있어 어떤 곳보다도 이용자가 원하는 정보를 효과적으로 얻을 수 있도록 해주는 기능을 하고 있다. 정보 검색시스템을 이용하여 원하는 주제에 어떠한 정보가 있는지 알고자 할 때 CD-ROM과 ON-LINE 데이터베이스 및 인터넷을 이용할 수 있다. CD-NET 시스템으로 동시에 56장의 CD-ROM을 탑재하여 보다 빠르고 정확한 검색을

할 수 있다. DIALOG, JOINS, MEDLARS를 비롯한 해외 데이터뱅크와 천리안, 하이텔, 유니텔 등을 온라인으로 연결하여 검색할 수 있다. 온라인 검색은 이용자들이 신청서를 작성하면 전문사서가 검색하여 결과를 알려준다. 인터넷을 통하여 최신의학정보, 외국의료기관, 대학 등에 관한 상세한 정보를 이용할 수 있다. 또한 다양한 전자저널의 이용도 가능하다.

4) 닥터크레지오

(<http://www.dcrezio.co.kr>)

의학방송채널, 지역별 사이버주치의 제도, 질환별 전문클리닉, 건강상담을 하는 사이트이다.

A) 인터페이스 측면

홈페이지의 주메뉴는 상단에 주치의, 종합병원, 건강백과, 메디 캐스팅, 테마채널, 전문가 컬럼, 안내센터, 커뮤니티, 탁터클럽으로 구성되어 있다. 바로 그 위에 HOME, Log-On, Site Map, Crezio로 구성되어 있다.

홈페이지의 왼쪽 메뉴에서 회원가입을 할 수 있고 가입은 무료이다. 전자메일과 게시판을 활용한 이용자와 시스템간의 의사소통이 가능하다. 텍스트와 동영상을 함께 제공하는 멀티미디어 기능을 제공한다.

B) 정보원 구성 측면

홈페이지 주메뉴를 통해 다양한 정보를 제공한다. 특히 종합병원메뉴에서는 건강체크/상담실/주치의상담/종합병원상담안내/종합병원/한방병원/치과병원/지역Cyber병원/DrCrezio 전문클리닉/테마클리닉을 제공한다. 또한 건강백과메뉴에서는 이달의 건강정보/건강백과

사전/심층테마 - 성클리닉/SEX LIFE/일어나라! 남성!/섹스 OK, 아기 NO/...../응급처치요령/알아두면 좋은 민간요법 등의 세부메뉴를 제공한다. 전문가 칼럼메뉴를 통하여 환자나 그 보호자의 입장에서 가정의 건강에 관한 기획칼럼을 제공한다. 크레지오 인터넷 방송을 통해 다양한 콘텐츠를 제공한다. 주요 서비스는 뉴스, 증권, 드라마, 음악, 생활/문화, 게임 등을 포함하여 KBS에서 방영된 주요 프로그램을 언제나 VOD로 볼 수 있다.

C) 기능적 측면

다양한 사업과 서비스를 제공한다. 회원과 가족의 건강 관리를 온라인/오프라인을 통하여 입체적이고 지속적으로 제공하는 평생건강 관리를 위한 주치의 사업이 있다. 신문, 잡지, 인터넷 회사, 출판물에 의한 의료정보의 공급 및 주치의 시스템 사업을 전개하고, 전문적인 경력을 가진 전문의와 환자들을 연결해 주는 서비스를 진행 제공한다. 지역 네트워크 사업으로 전국 50개 지역의 지역사업자와 제휴를 통한 의료건강관련 광고 및 오프라인 건강강좌 및 건강관련 시설의 예약서비스 사업을 전개한다. 여행자 로밍서비스로 여행시 나타날 수 있는 응급사항에 대하여 모바일/IMT-2000 위성들을 이용한 핫라인 서비스와 세계적인 한인 병원 네트워크를 구축하여 해외 현지 병원 연결서비스를 제공한다. 솔루션 및 원격진료 단말기 공급 사업으로서 의료서비스의 다양한 부가기능을 가진 웹콜시스템, 화상상담시스템, 지리정보시스템, 인터넷 방송 솔루션을 공급하고, 원격진료단말기를 공급한다. Health tour 사업으로 해외교포, 유학생, 외국인

을 대상으로 한국의 수준 높은 의료서비스를 tour와 함께 제공한다. Community 사업으로 회원 전문의들을 위한 구인구직, 공동구매, 부동산 공급, 의료기기구매, 소프트웨어 공급, life-consulting, 교육, 인테리어, 법률자문 등 다양한 부가서비스를 제공한다.

5) National Library of Medicine(NLM) (www.nlm.nih.gov)

국립의학 도서관인 만큼 보유한 정보의 양이 방대하고 조사하기 비교적 간편한 구조로 구성되어 있다. 그리고 모든 의료정보의 총체적인 파악이 가능하다. 즉 모든 중요한 의료정보 및 프로그램을 제공하는 웹사이트로서 의료정보라는 주제에 걸맞는 정보들을 대량으로 제공하고 정보제공자와 사용자간의 의사소통이 원활하게 이루어지는 사이트 중에 하나이다.

A) 인터페이스 측면

메뉴구조는 다섯 개의 대주제로, Health Information, Library Services, Research programs, New & Noteworthy, General Information(건강정보, 도서관서비스, 연구 프로그램, 새롭고 주목할 만한 정보, 일반적인 정보)을 정하고 그 안의 정보들을 하이퍼링크로 연결하여 다음 소주제로 계속 연결시키는 트리 구조를 사용하고 있다.

처음 들어오는 방문자도 편하게 자신이 알고자 하는 정보를 얻을 수 있는 방법을 설명해 주며, 여러 가지의 검색어의 예도 제시해 준다. 온라인과 오프라인을 연결해주는 설명 등이 홈페이지의 사용을 늘려준다. 웹페이지

에는 시스템의 정보가 최종 갱신된 날짜를 수록한다. 새로 갱신된 정보들을 메일링 리스트를 통해서 여러 이용자들에게 제공하는 등 이 웹페이지에서는 Contact NLM Customer Service라는 이름으로 여러 가지 사용자의 질문과 건의사항을 웹페이지에 반영하려고 노력한다. 그 외에 전자우편이나 전화문의를 통해서 이용자와 의사소통을 증진한다.

찾는 정보에 따라 한정되어 있기는 하지만 멀티미디어 기능이 제공된다. 특히 이 웹페이지에서는 NLM의 전경에 관한 사진이나 그 건물 안을 동영상상 통해 방문해 볼 수 있게 구성되어 있다. 애니메이션을 통한 동영상도 제공된다.

홈페이지의 이미지가 그 웹사이트의 전체 이미지를 차지하는 비중이 큰 만큼 NLM은 간결하며 글자크기와 약간의 색채를 조화시키면서 두 번째, 세 번째 페이지에서도 일관성 있는 구성을 보이고 있다.

B) 정보원 구성 측면

NLM에 정보를 제공하거나 같이 정보를 공유하는 모든 것을 정보원에 포함한다. 예를 들어 NLM에서 정보를 얻어 연구를 수행하면 그 연구의 성과는 또한 NLM에 제공된다. 이러한 과정을 통해서 NLM의 데이터베이스가 구성된다. 그리고 필요하다면 관련 웹페이지와 링크를 하여 더욱 많은 정보원이 구축된다. NLM에서는 파트너와 여러 기관과 정보를 공유하고 있다: National Network of Libraries of Medicine, International MEDLARS Centers, Friends of the National Library of Medicine, Partners in Information Access for Public

Health Professionals.

C) 기능적 측면

이 사이트는 국가 도서관에 걸맞게 그 도서관에 있는 모든 프로그램들을 웹페이지에서 나타내주며 국내뿐만 아니라 세계 어디에서든 이 사이트를 통하여 정보를 공유하고 여러 가지 활동을 하는데 기여하고 있다. 여러 의료 정보뿐만이 아니라 NLM을 지원하는 활동에 관한 사항들이나 연구, 또 여러 자료들의 판매까지 총괄적으로 이 사이트에서 수행하고 있다. 원래의 NLM 고유의 기능에 인터넷을 접목함으로써 시간과 공간을 넘어선 가상도서관의 기능을 십분 발휘하고 있다.

6) Lane Medical Library - Stanford University

(<http://www.med.stanford.edu/lane>)

스탠포드 대학내에 있는 의학도서관으로 색인서비스가 잘 되어 있고 각 페이지마다 갱신된 날짜를 보여주고 있다.

A) 인터페이스 측면

첫 화면의 메뉴구조는 상단, 왼쪽, 오른쪽, 하단으로 나뉘어져 있다. 시스템과 이용자간의 의사소통은 첫 페이지 하단에 주소와 전화번호를 이용한다. 왼쪽 메뉴에 GENERAL INFORMATION에서 정책이나 이벤트등이 수록된 달력, 색인, 서비스, 인트라넷으로 연결되고 FAQ등에 대해 각각 링크시켜 설명하고 있다. 시스템 수정 갱신에 대하여 최근 갱신된 날짜를 보여주며 한 달에 한번 갱신하고 있다. 홈페이지에 대한 도움 서비스 메뉴는 따로 없

지만 site map이 있어서 큰 항목에 대해 알 수 있으며, 해당 사이트에서 제공하고 있는 항목들에 대한 간단한 설명은 제공한다. 디자인의 효과적인 색상 선택 측면에서 첫 화면은 매우 깨끗하고 한눈에 들어올 수 있도록 잘 구성되어 있으며 클릭하여 들어가 보면 하얀 바탕에 검정색 글씨로 되어 있고 파란색으로 링크가 가능한지 보여주며 빨간색으로 포인트를 주고 있다.

B) 정보원 구성 측면

4가지 메뉴를 통하여 상단에는 도움말 서비스를 비롯해 검색서비스, 온라인 목록, 전자 저널서비스를 제공한다. 왼쪽에는 참고도구, 이 사이트에 대한 전체적인 설명, 도서관 시설에 대한 설명을 보여준다. 오른쪽 메뉴에는 연구자, 임상 의사, 학생, 일반을 위한 항목을 제공한다. 하단에서는 사이트맵을 비롯해 전자메일 서비스와 새로운 뉴스에 대하여 보여준다.

C) 기능적 측면

다양한 의학관련 데이터베이스와 목록에 대한 검색이 가능하다. 각각 항목이 나뉘어져 있고 각각에 대하여 바로 연결될 수 있으며, 해당 시스템에 대한 설명도 되어 있다. 또한 도서관 서비스 항목에서는 12개의 세부항목으로 나뉘어져 각 항목에 관한 설명들을 클릭하여 볼 수 있다.

7) Medscape(www.medscape.com)

Medscape는 건강관리전문사이트로 신문 형식으로 되어 있으며 주 6회에 걸쳐서 갱신되고 있다. 의학에 관련된 최신의 정보를 다량

으로 수록한다. 전문적인 의학 사이트로서 의학이나 건강에 관련된 기사나 저널의 양이나 질이 최고의 수준이라고 할 수 있으며 의대생이나 간호사, 약사, 일반인별로 나누어 각자에게 필요한 정보를 탐색할 수 있는 기능을 제공한다. 대부분의 정보가 무료로 제공되기 때문에 이용자의 접근이 유용하고 질병에 대한 궁금증을 전문적으로 인지할 수 있다.

A) 인터페이스 측면

메뉴구조는 최상단 부분에 Site Map, Your Account, Support, About Us로 구성되어 있으며 하단 부분에도 똑같이 구성되어 이용자가 쉽게 접근 할 수 있도록 한다. 두 번째 상단 메뉴는 Medscape.com, Charts, Mobile, Logician, CBSHealthwatch로 이루어져있다.

이 사이트는 월요일에서 금요일까지 주 5일간 각각 다른 정보들을 제공하기 때문에 갱신 주기는 하루이고, 시스템의 수정은 주말에는 따로 Medscape Weekend를 제공하여 지난 한 주간의 하이라이트를 보여준다. 시스템과 이용자간의 의사소통은 전자메일과 전화 등을 이용할 수 있다. 전문 의학 사이트이기 때문에 텍스트 중심이나 In focus에 간혹 그림이 들어가 있고 Specialty Spotlight 부분은 각각의 내용에 사진이 들어가기도 한다.

배경화면은 거의 흰색을 사용하고 핵심 단어는 빨간색, 링크된 부분은 파란색, 그 밖의 글자는 검은색이다. 전반적으로 통일성을 보이지만 특히 화면 왼쪽의 어두운 회색과 풀색톤은 전체적인 이미지를 가라앉게 만든다.

B) 정보원 구성 측면

방대한 양의 의학 정보들을 세부적으로 모두 링크하여 수록하고 있다. 의학 분야의 헤드라인 뉴스와 초점이 되고 있는 문제, 전문적인 스포트라이트를 받고 있는 정보들을 알려주고 의대생, 약사, 간호사 등 각각의 직업별로 알아야 하는 문제들을 제공한다. 거의 대부분의 정보들이 전문으로 제공되고 전문적인 링크로 그 전문에 대한 임상적인 관련성을 가진 다른 의학정보사이트를 검색, 재검토할 수 있게 한다. 또한 이 곳에서 이용자들은 전문 의학 정보뿐만 아니라 “돈과 약”이나 “유머와 약”과 같은 임상적이지 않은 내용까지 볼 수 있다.

C) 기능적 측면

건강 전문가가 다양한 특성의 정보와 교육 도구(practice guideline/conference summaries /conference schedule/news)를 제공하며 의학 전문가뿐만 아니라 일반인에게도 많은 정보를 제공한다. Journal Room에서는 임상 결과를 보여주고 질문에 대한 대화식 답변과 관련된 다른 교육들도 보여주며 스스로 질병에 대한 정도를 계산할 수 있도록 돕는다. Library에서는 의학교과서와 의학사전을 전문으로 탐색할 수 있다. 또한 수 만가지 임상의 전문과 peer-reviewed 저널 기사는 제목 리스트와 임상의 기사 요약으로 제공되고 다운 로드되고 인쇄도 가능하다. Picture index는 간단한 사례기록과 그 의학의 문제를 설명하는 임상의 이미지를 보여준다.

3. 2 웹사이트 비교 및 평가

일곱 개 웹사이트의 특징 및 장점과 단점을

정리하면 다음과 같다(표 1).

1) 서울대학교 의과대학

서울대학교 의과대학 사이트로부터 바로 의학 도서관, 서울대병원, 서울대학교에 접속할 수 있으며, 각 학회에 대해 링크가 잘 되어 있다. 다른 타 대학 의과대학 사이트와는 달리 연구, 진료, 교육 분야로 나누어서 홈페이지가 잘 정리되어 있으며, 게시판은 이용자별로 나누어 놓아 이용자가 자신에 맞는 게시판에 글을 올릴 수 있다. 기초적인 질문이나 자주 하는 질문에 대한 상담사례 FAQ를 여러 분야별로 나누어 놓아 이용자의 문의와 답변을 해주어 시간을 절약하게 해 준다. 특히 이 사이트에서는 의학용어사전을 링크 시켜놓아 이용자가 어려운 의학용어들을 쉽게 찾을 수 있다.

홈페이지의 구성 측면에서 의대 첫 화면에 각 과별로 한눈에 들어오지 않아 이용자가 원하는 부서를 따로 들어가서 찾아야 하는 불편이 있다. 다른 대학이 사이버 강의를 제공하는데 반하여 그러한 서비스는 제공하지 않고 있다.

2) 건강샘

전문의사가 설립한 (주)닥터헬프와 의료정보화의 선두주자 회사인 (주)메디다스가 공동으로 기획, 개발, 운영을 담당하여 더욱 전문적이고 신뢰성 있는 콘텐츠와 서비스를 제공한다. 회원등록을 통해 자신의 모든 건강기록을 체계적으로 구축하고 가족등록을 통해 가족건강관리도 가능하다. 회원의 상담내역은 상담의사만 볼 수 있으며, 양방, 한방 상담을 통해 종합적인 건강관리를 제공한다.

회원 아이디로 로그인하면 회원에 대한 웹

〈표 1〉 의학정보 웹사이트의 특징 및 장·단점

사이트	특징	장점	단점
서울대 의과대학	· 연구, 진료, 교육분야로 나누어서 정보 제공	· 게시판 · FAQ · 의학용어사전	· 관련 분야 링크 분산 · 사이버 강의 없음 · 갱신주기 없음
건강샘	· 인터넷 종합병원 · 내용과 서비스의 전문성 · 24시간내의 의료상담서비스	· 회원등록 · 개인별 맞춤 서비스 · 동영상, 그래픽, 도표 · 본문 검색 서비스	· 여백이 거의 없는 웹페이지 구성
삼성의학정보센터	· 전문적인 의료서비스 · 다양한 데이터베이스 제공	· 사례중심 · 검색엔진을 통한 직접 검색 · 의학분야와 생활정보 제공 · 보건, 의료 통계자료 제공 · 의학관련 논문 작성법 정보 제공 · 임상실험 자료 제공	· 검색창이 없음 · 다른 의학도서관이나 의료기관에 대한 링크가 없음
닥터 크레지오	· 의학포털 사이트 · 다양한 분야의 인터넷 방송	· 지역별 사이버 주치의 제도 · 매뉴얼 구성 · 여행자를 위한 의료 서비스	· 전문적인 의료정보는 제공하지 않음 · 의료전문 인터넷방송은 아님
NLM	· 국립의학도서관 · 일반적인 정보에서 부터 전문적인 정보까지 포괄적으로 제공	· 디자인의 단순성 · 멀티미디어 검색 · 갱신주기의 수속 · 다량의 하이퍼 링크	· 계속 클릭해야 하는 번거로움 · 지나친 하이퍼링크 · 방대한 양의 정보가 단점이 될 수 있다.
LML	· 의과대학도서관 · 연구자, 임상 학생, 일반인을 위한 항목 · 다양한 의학정보	· 각 페이지마다 갱신날짜 제공 · 의학과 관련된 여러 사이트 링크 · 색인서비스의 충실도	· 별도의 도움말 기능 메뉴가 없음
Medscape	· 건강관리 전문사이트 · 통합검색 가능	· 최근기사 및 의학저널 제공 · 다른 의학 정보 사이트 링크 · 빠른 갱신주기	· 텍스트의 배열 방식이 복잡하고 산만함

환경으로 구축되어 그 날의 바이오리듬, 건강 상태, 회원이 선택한 채널서비스 등이 개인별 맞춤 서비스로 제공된다. 100여명의 전문의사가 24시간 이내에 상담을 해준다. 개인별 맞춤 건강관리를 위하여 'My Chart'와 '채널서비스' 등이 서비스되고 있으며, 향후에는 인터넷과 접속되는 가정용 혹은 개인용 의료기기와 연계하여 원격건강관리 서비스를 받을 수 있

도록 할 예정이다.

본문 검색 서비스는 건강샘에서 제공하는 뉴스 클리핑 기사나 질병 정보 등을 건강샘 회원이 쉽게 찾을 수 있는 서비스이다. 검색을 원하는 분야를 선택하고 검색어를 입력한다. 기본 검색, AND 검색, OR 검색을 제공한다.

향후 병원 및 약국 네트워크와 연동을 통해 예약 및 상담내역 연계, 의약품에 따른 처방

전 전달 시스템으로 진료의 편의성을 제공할 예정이다. 또한 Telecare 장비(가정용원격의료기기)와 연계를 통해 어디에 있는 인터넷 접속을 통해 자신의 건강상태를 컨설팅하는 서비스를 제공할 예정이다.

3) 삼성의학정보 센터

인터넷 가이드라 하여 대량의 정보속에서 쉽게 원하는 정보에 접근하는 방법을 알려주고 있다. 기초접근법, 의학 전문 데이터베이스 검색(MEDLINE 등), 국내 문헌 검색법, 학회 검색법, 전자저널 이용법, 뉴스 이용법 등으로 사례를 중심으로 설명하여 주고 있어 이용이 편리하다. 다량의 데이터베이스를 통하여 원하는 정보를 얻을 수 있도록 해 준다.

검색엔진을 통한 직접 검색이 가능하도록 연결하여 주고 있다. 또한 의학분야의 검색엔진들과 연결하여 전문적인 검색을 할 수 있도록 한다. 한편, 의학분야뿐만 아니라 극장, 영화관, 고적지/박물관/미술관, 어학 학습, 여행, 신문/방송 등에 관한 생활정보도 제공한다.

주 이용자가 일반인을 대상으로 한 것은 아니지만 지나치게 전문적인 지식을 요하는 부분이 있어 전문 지식을 가지고 있는 이용자가 아닌 경우에는 이용에 어려움을 느낄 수도 있다. 다른 의학도서관이나 의료기관에 링크가 되어 있지 않고, 검색창도 없다.

4) 닥터크레지오

지역별 사이버 주치의 제도를 실현하여 질 환별로 전문적인 클리닉을 제공한다. 메뉴별로 구성되어 있어 계속 클릭해 나가도 한번에 들어갈 수 있다. 게시판을 여러 종류

로 구분해서 운영하여 이용자 자신에게 알맞는 정보를 교환할 수 있다. 출판 및 병원 연결 서비스와 여행자를 위한 의료 서비스를 제공한다.

폭넓은 정보를 제공하지만, 전문적인 의료 정보는 제공하지 않는다. 인터넷 방송은 의료 분야에만 국한된 것이 아니며, 오히려 사이트의 성격에 맞는 의료전문 방송에 초점을 두었으면 한다.

5) NLM

일반적인 정보에서 전문적인 의료정보를 보유하고 있다. 웹페이지 디자인이 단순하여 이용자가 한눈에 파악할 수 있다. 멀티미디어 검색이 가능하며 갱신주기의 수록으로 최신성을 알 수 있다. 정보의 양이 많다.

원하는 정보를 얻으려면 바로 검색할 수 있는 것이 아니라 계속 클릭해 나가야하는 번거로움이 있다. 하이퍼링크가 너무 많다. 방대한 양의 정보는 장점이 될 수도 있지만 단점이 되기도 한다.

6) Lane Medical Library(Stanford University)

각 페이지마다 마지막으로 갱신한 날짜를 보여준다. 전체적으로 구성이 잘 되어있고, 초보자도 쉽게 사용할 수 있다. 스탠포드대학교 의과대학 학생들에게 제공되는 서비스 등 여러 가지 편의사항을 알 수 있다. 의학과 관련된 여러 사이트들과의 연결이 되어 있다. 색인 서비스가 충실히 되어 있다. 별도의 도움말 기능 메뉴를 제공하지 않는다.

7) MEDSCAPE

방대한 분량의 최근기사 및 의학저널을 제공한다. 다른 의학 정보 사이트와의 연계를 위한 링크 기능이 뛰어나다. 도서관(library)에서 의학 교과서, 사전 검색이 가능하다. Medline, Aidsline 등의 내용 검색이 가능하다. 200,000개의 약학 데이터베이스를 제공한다. 주 5회에 걸쳐서 내용을 갱신해 주어 빠른 갱신주기를 제공한다.

텍스트의 배열방식이 복잡하고 산만하다. 본문의 destination searching의 내용이 홈페이지 원편의 medscape network와 medical life에 똑같이 나와있는 등 중복되는 부분이 있다. 전체적으로 너무 정적이고 특히 도움말 메뉴는 단순 나열식으로 그림과 함께 설명되지 않아 쉽게 눈에 들어오지 않는다.

3. 3 효과적인 웹사이트 모형

A) 인터페이스 측면

- (1) 메뉴구조의 설계시 여러 단계에 걸쳐 클릭해서 들어가는 것보다는, 풀다운 메뉴방식이나, 한번 클릭으로 이용자가 원하는 정보를 찾을 수 있도록 한다. 예를 들면, 건강샘, 닥터크레지오, Medscape 등은 다음 단계로 클릭하여 들어가도 메뉴창을 보여주어 다음 단계로 넘어가기 편리하게 구성되어 있다.
- (2) 이용자들의 정보요구를 충족시켜 주기 위하여, 게시판과 전자메일을 활용하여 의사소통을 원활히 할 수 있게 한다.
- (3) 텍스트 정보뿐만 아니라, 멀티미디어를 활용한 정보 검색을 제공한다. 예를 들

어 건강샘과 닥터크레지오의 경우에 인터넷을 통한 진료를 하기 때문에, 화상 진료와 같은 멀티미디어가 필수적이라고 볼 수 있다.

- (4) 검색창을 이용해 이용자가 원하는 정보를 빠르게 검색할 수 있도록 한다.
- B) 정보원 구성 측면
- (5) 전문적인 의료 정보뿐 아니라, 일반적인 상식의 의료 정보를 제공하는 시스템을 구축해야 한다.
- (6) 의학분야 정보는 전문적인 지식이기 때문에, 이용자들의 편의를 위해서 의학 사전이나, 알기 쉬운 데이터베이스를 제공한다.
- (7) 의료분야 기사와 저널을 제공한다. 또한 의학관련 사이트를 링크시켜 놓는다.

C) 기능적 측면

- (8) 삼성의료원, 서울대 의과대학, Medscape, Lane Medical Library, NLM 등은 전문적이고 학술적인 의학정보를 제공하고 이와 관련된 데이터베이스를 제공하는 기능을 갖추고 있다. 한편, 건강샘과 닥터 크레지오는 실제로 자주 쓰이는 의료정보를 제공하고 있다. 즉 각 기관의 목적과 사명에 따라서 제공할 수 있는 기능은 다르다고 볼 수 있으나, 전문적인 의료정보에만 국한된 것이 아니라, 이용자들이 실생활에 활용할 수 있고, 적용할 수 있는 기능도 제공하여야 한다.
- (9) 정보원의 양에 따라서 홈페이지 설계가 좌우되지만 효과적인 검색을 위해서 검

색창을 제공한다. 좀 더 정확한 검색을 위해서 부울 연산자 검색과 확장검색을 고려한다. 사이트맵과 디렉토리 검색 기능도 이용자 우호적인 기능으로 포함 되어야 한다.

4. 공공도서관 의학정보사이트 구축

본 장에서는 앞장에서 제시한 모형에 기초를 두고 공공도서관 의학정보사이트를 구현하였다. 본 공공도서관은 가칭 '동덕도서관'이라고 한다¹⁾. 공공도서관에서 의학정보서비스를 제공하는 목적은 지역내 의학정보를 제공받기를 원하는 이용자의 정보요구를 만족시켜주기 위함이다. 즉 지역주민 누구나 궁금하거나 알기 원하는 의학정보에 대한 지식을 얻을 수 있도록 도움을 주는 것이 공공도서관의 의학정보서비스의 목적이다. 따라서 본 사이트는 공공도서관에서 제공하는 의학정보 사이트이기 때문에 인터넷상에 존재하는 자료들 중 공공도서관의 사명에 맞는 사이트들을 선정하였다. 즉 의학전문가보다는 일반인을 대상으로 쉽고, 다양하며, 실생활에 유용한 정보를 위주로 구성하였다. 특히 의학용어사전을 링크 시켜놓아 전문의학용어에 익숙하지 않은 일반이용자가 의학분야에 접근하는데 어려움이 없도록 하였다.

4. 1 인터페이스<그림 1>

1) 메뉴별 구성: 상단과 좌측메뉴를 고정시

켜 구성함으로써 정보원의 분야별 이동이 간편하도록 하였다. 상단메뉴에는 안내, 건강상식, 의학뉴스, 의학서적, 식이요법, 관련사이트, 게시판 등을 놓고, 좌측메뉴에는 의학용어사전, 본문검색서비스, 이번 주의 건강상식, 사이트 맵, 전자메일로 구성하였다.

- 2) 게시판, 전자메일: 이용자와 관리자의 의사소통을 원활히 하는 기능이다.
- 3) 안내: 본 사이트의 목적과 사명 및 이용자 대상에 대하여 설명한다<그림 2>.
- 4) 사이트 맵: 서비스하는 정보원을 한 눈에 살펴볼 수 있도록 한다<그림 3>.
- 5) 각 페이지별로 검색창을 두어서 원하는 정보원을 신속하게 검색할 수 있도록 한다.
- 6) 갱신일: 갱신날짜를 수록하여 최신성을 알려준다.
- 7) 웹디자인: 흰색을 기본색으로 하고 상단과 좌측메뉴 부분에는 녹색을 사용하여 눈에 피로를 덜어주도록 하였다. 그림을 넣어 친근한 느낌을 주도록 하였다. 웹 페이지 접근 시간을 신속히 하기 위하여 배너 사용을 자제하였다<그림 1>.

4. 2 정보원 구성

정보원은 크게 6가지 측면으로 구성되어 있으며 세부 항목을 소개하면 다음과 같다.

1) 오늘의 건강상식<그림 5>.

1) 이 사이트(<http://dongduk.ac.kr/~lanju>)의 구축은 동덕여대 문헌정보학과 학생들의 「공공도서관 의학정보사이트 구축 프로젝트」 참여로 이루어졌다.

①담배도 잘 피우면 해가 안된다(잘못 알려진 건강상식); ②감기약은 아직 없다; ③냉, 대하; ④치질; ⑤불면증; ⑥화상을 입었을 때; ⑦코피가 날 때

2) 의학 관련 서적<그림 4>

①로젠펠트박사의 젊게 삽시다; ②새로 쓰는 간 다스리는 법; ③암 살 수 있다; ④기적의 숲 건강법; ⑤음식궁합 - 아카데미 건강총서 7; ⑥기타

3) 의학뉴스<그림 6>

①의료정책; ②의료보험; ③국내의학; ④해외의학; ⑤병원; ⑥약국; ⑦건강정보; ⑧의료기기; ⑨제약/약학; ⑩기타

4) 식이요법<그림 7>

①비만; ②간질환; ③심혈관계질환; ④신장질환 - 만성신부전증; ⑤고혈압; ⑥당뇨; ⑦위장질환; ⑧심장질환

5) 전문 사이트 링크<그림 8>

①건강관리; ②건강상담; ③기관/단체; ④남성의학; ⑤노인의학; ⑥어린이 건강; ⑦여성건강; ⑧의과대학; ⑨대학병원; ⑩기타

6) 의학용어사전

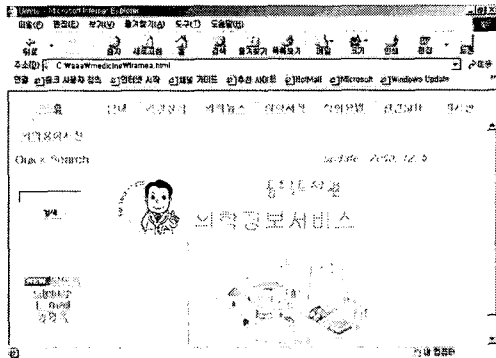
대한의사협회에서 의학 용어를 키워드검색

또는 분류별 검색방법으로 의학용어정보를 제공하고 있다(<http://kma.crt/의학용어>).

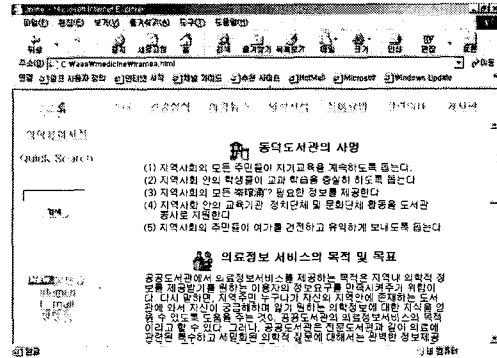
4. 3 웹디자인의 구성과 유형

웹디자인의 성공은 충분한 내용과 그 내용을 체계적으로 제공할 때 이루어진다. 웹페이지의 구성과 웹페이지들로 구성된 전체사이트의 구조를 설계할 때에는 미적인 요소와 정보 전달의 효율성 측면을 고려해야 한다. 또한 웹페이지들로 구성된 전체사이트 구조의 일관성을 유지하는 것도 중요하다.

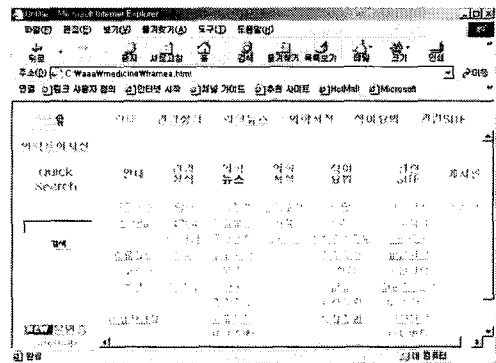
웹디자인의 구성은 웹사이트를 구성하는 웹페이지 수에 의해서 크게 두 가지로 구분된다. 웹사이트의 첫 페이지에 모든 정보원에 대한 링크를 제공하거나 웹사이트가 한 페이지 이상으로 되어 있을 때이다. 한편 웹디자인의 유형은 웹 페이지에서 클릭하는 수로 나눌 수 있다. 이러한 구성과 유형은 제공하고자 하는 정보의 양에 의해서 결정되나 웹 이용자의 특성을 살펴보면 그들은 웹 정보원을 탐색할 때 많은 항해를 원치 않으며 적은 사이트를 선호한다(Sowards 2000). 본 공공도서관 의학정보 사이트에서는 홈페이지에서 한 번 클릭으로 접근되는 정보원<그림 2, 3, 4>과 두 번의 클릭으로 접근되는 정보원<그림 5, 7>, 그리고 그 이상인 정보원<그림 6, 8>으로 나누었다.



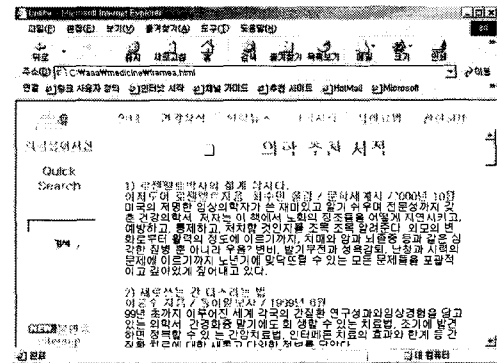
<그림 1> 홈페이지



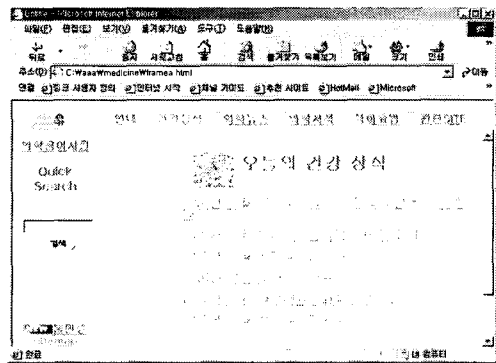
<그림 2> 안내



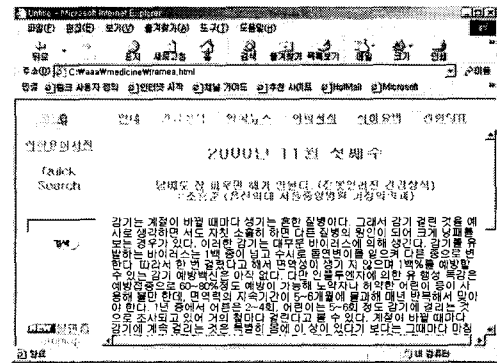
<그림 3> 사이트 맵

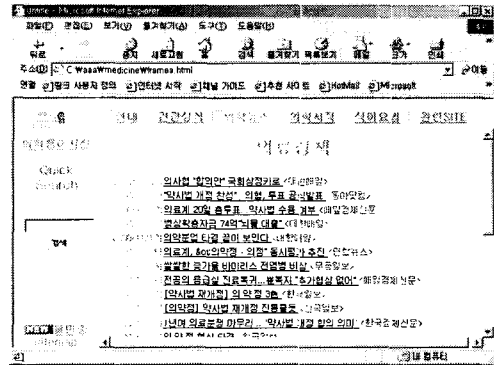
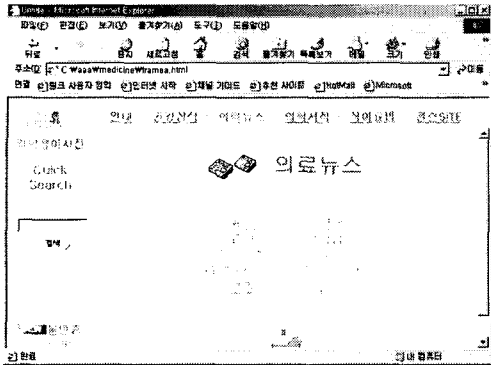


<그림 4> 의학사적

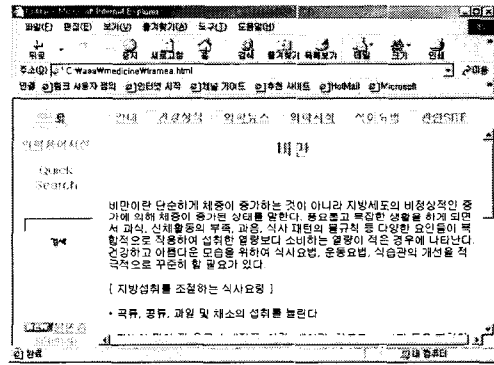
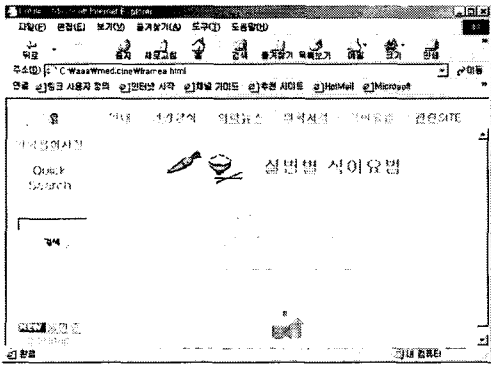


<그림 5> 건강상식

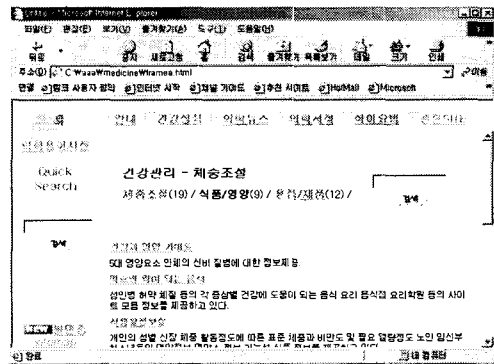
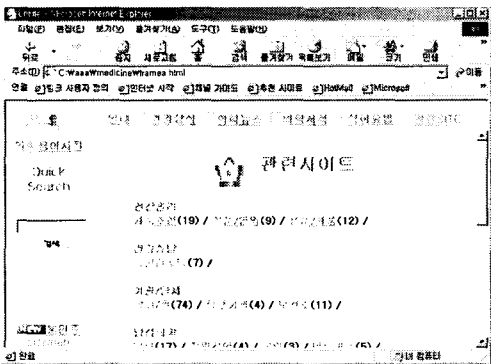




〈그림 6〉 의약뉴스



〈그림 7〉 식이요법



〈그림 8〉 관련사이트

5. 결 론

5. 1 향후 계획

구축된 웹사이트에 대하여 지역주민의 입장에서 정보의 성격과 질이 적절한지, 미학적인 면에서 만족스러운지, 현재 구축된 웹사이트의 장단점을 알 수 있도록 지역주민을 대상으로 설문조사를 할 필요가 있다. 설문조사 결과를 반영하여 이용자 지향의 정보서비스를 제공하는 웹사이트가 될 수 있도록 인터페이스 측면, 정보원 구성 측면, 기능적 측면에서 수정 보완한다.

현재는 국내 의학사이트를 중심으로 링크되어 있으나, 향후 국외의 의료기관, 의학도서관을 링크시켜 더욱 풍부한 정보를 제공할 계획이다. 향후 국내외 의학저널을 링크시켜 더욱 전문성이 포함된 정보도 제공할 예정이다. 아직은 키워드검색을 할 수 없으나 곧 검색창을 연결하여 이용자가 빠르고 간편하게 관련 정보를 얻을 수 있도록 한다.

5. 2 결 론

현재 공공도서관에서는 그동안 공공도서관에서 이루어지고 있는 서비스를 웹페이지를 통해서 제공하려는 노력의 일환으로 제각기 웹사이트를 구축하고 있으나 아직은 의학정보에 대한 서비스가 거의 이루어지지 않고 있다. 본 연구에서는 건강에 대한 관심이 높아지고 의약분야가 실시되면서 의료정보에 보다 관심이 증대되고 있는 지역주민의 정보요구에 만족을 주기 위하여 공공도서관 의학정보사이트를 구축하

였다. 웹사이트 구축 방법은 December의 웹사이트 개발과정인 기획, 분석, 설계, 구현, 홍보, 혁신의 6단계를 활용하면서 처음 4단계를 비교적 자세히 실행에 옮기고 마지막 두 단계인 홍보와 혁신단계는 향후 계획으로 남겨두었다. 특히 분석단계에서는 7개의 의학정보사이트를 비교 분석함으로써 의학정보사이트의 인터페이스와 주제정보를 얻는데 도움이 되었다.

본 연구에서는 자료수집에서 사이트 개발과정을 보다 간편한 연구방법을 통해서 의학분야의 비전문가도 따라서 구축할 수 있는 개발방법론을 보여 주었다. 따라서 공공도서관 사서는 본 연구에서 구현한 공공도서관 의학정보 사이트를 자관의 이용자들을 위한 이용자 중심의 사이트를 구축하기 위한 하나의 시제품(prototype)으로 활용할 수 있을 것이다. 본 연구에서 구축한 사이트는 비전문적인 정보들로 손쉽게 접근할 수 있는 것과 실질적인 정보가 주류를 이루고 있다. 그러나 향후 전문적인 의료정보를 제공하는 곳과 연계하여 이용자의 정보 요구시 서비스할 수 있도록 한다.

한편, 웹의 빠른 변화와 유동성, 그리고 급변하는 웹 이용자의 정보요구에 대처하기 위하여 웹사이트는 내용적으로나 구조적으로 계속 변화해야만 한다. 본 연구의 조사·분석기간 중에도 선정된 일부 웹사이트의 개선이 이루어지고 있었다. 인터페이스 측면과 정보원 구성 측면에서 지역주민의 요구를 만족시킬 수 있는 질적으로 높은 웹정보란 기획, 분석, 설계, 구현, 홍보, 그리고 웹사이트를 구성하고 있는 시스템과 콘텐츠를 대상으로 계속적으로 유지보수가 진행되는 혁신의 '6단계 개발과정'이 지속적으로 이루어질 때 얻어질

수 있다(December 2000).

끝으로, 본 연구에서는 웹사이트의 인터페이스와 정보원 구성 측면에 초점을 두었으며 특히 웹사이트 구축의 기술적인 측면인 데이터베이스 구축 등에 관련된 분야는 포함되지

않았다. 향후 서비스하는 사업의 범위가 확장되거나 정보의 양이 많아지면 질수록 기술적인 지원, 신뢰성이 있는 콘텐츠 제공 및 인적 관리 문제와 함께 이를 뒷받침해 줄 수 있는 재정적인 문제가 깊이 논의되어야 할 것이다.

참 고 문 헌

- 고영만, 오삼균. 1999. 인터넷 공공도서관 구축 모형 연구. 『정보관리학회지』, 16(4): 109-124.
- 오경목. 2000. 효과적인 웹사이트 구축을 위한 개발방법론에 관한 연구. 『정보관리학회지』, 17(1): 149-165.
- 이란주. 1998. 도서관 홈페이지 설계에 관한 연구 - 인터페이스와 정보자료구성을 중심으로. 『한국문헌정보학회지』, 32(4): 141-157.
- December, J. 2000. "Web Development Methodology Overview."
<<http://www.december.com/present/webweave.html>>
- GVU's WWW Survey Team. 1998. "IBM Ease of Use Web Design Guidelines."
<http://www-3.ibm.com/ibm/easy/eou_ext.nsf/publish/572>
- Semprevivo, P. 1982. *System Analysis*. Science Research Associates, Inc.
- Sowards, S. 2000. "A Typology for Ready Reference Web Sites in Libraries."
<http://www.firstmonday.dk/issues/issue3_5/sowards/index.html>
- Underwood, P. 1996. *Soft System Analysis and the Management of Libraries Information Services and Resources*. London: Library Association.