

음성군 공업의 입지적 특성과 지역연계

Locational Characteristics and Regional Linkages of Manufacturing Industry in Eumsung County, Korea

홍 숙* 김 학 훈**

요약

본 연구에서는 수도권 분산정책과 더불어 공업화가 활발히 진행되고 있는 음성군 지역의 공업활동을 기업체에 대한 설문조사를 통하여 공업입지의 유형과 요인, 그리고 지역연계에 관해 연구하였다. 제조 업체들이 음성군에 입지하게 된 주요 요인들은 저렴한 공장부지가격과 편리한 교통조건이며, 수도권 공장 분산정책도 영향을 준 것으로 조사되었다. 또한 기업체에 대한 설문을 통하여 물자 연계, 서비스 및 정보 연계, 고용 연계에 관한 분석을 시도하였다. 수도권 공장 분산정책과 중부고속도로의 개통에 의하여 급격하게 성장한 음성군의 공업화는 내실있게 성장하지는 못했다. 수도권에 인접한 음성군은 1980년대 말부터 수도권에서 이전해온 공장들에 의해서 비약적인 공업화를 이루었으나, 국지적 연계보다 수도권과의 연계가 강한 측면이 있어서 종속개발의 폐단이 나타나고 있다. 따라서 음성군이 향후에도 지속적인 성장을 하려면 지역내 기업간의 연계 조성, 사회간접시설의 확충과 다양한 서비스 및 정보 제공 등 보다 나은 지역경제 환경을 조성하는 정책적 노력과 함께 농촌공업에 대한 관심과 연구가 병행되어야 한다.

주요어: 공업입지, 지역연계, 농촌 공업, 수도권 분산정책, 종속개발

1. 서론

1) 연구 목적.

공업은 다른 산업에 비해서 부가가치가 높고 산업간의 연계효과가 크기 때문에 고용창출과 소득증대를 위한 경제발전 정책을 시행하는 데에 있어서 주도적인 역할을 담당해왔다. 지난 1960년대 이래로 중앙정부에 의해 수출주도형으로 추진되어 온 공업발전 정책은 그동안 괄목할만한 경제성장의 성과를 가져온 것이 사실이다. 그러나 추진과정에서 계층간, 산업간, 그

리고 지역간의 불균형 심화라고 하는 성장의 비용을 초래하게 되었다. 특히 중앙과 지방, 도시와 농촌간의 발전격차가 심화되고 지방경제는 영세성과 후진성, 그리고 심각한 정체성을 보이면서 입지적 비교우위 및 지역경쟁력이 갈수록 낮아져 자생적인 지역경제발전의 여건마저도 점차 상실하였다(최승업, 1999, p.63).

그리하여 1980년 이후 추진된 국토종합 개발계획에 있어서 주요 목표 중의 하나가 도시-농촌간의 격차와 수도권-지방간의 격차의 완화를 통한 지역간 균형 개발이었다. 그러한 정책의 일환으로 지난 1982년도부터 '수도권정비계획법'이 시행되었다. 이 법을 시행

* 청주 남중학교 교사

** 청주대학교 지리교육과 부교수

하게된 목적은 수도권에 과도하게 집중된 인구 및 산업의 분산을 유도하여 수도권의 무질서한 산업시설을 정비하고, 국토의 균형 있는 발전을 도모하기 위한 것이다. 또한 같은 해인 1982년부터 시행된 '중소기업진흥법'에 따라 대도시에서 이전되어 지방공단에 입주하는 중소기업과 농어촌지역에서 창업한 중소기업 및 수도권 이외의 지역에서 창업한 기술집약형 중소기업 등에 대해서는 국세를 감면해주는 조치를 취하는 등 공장의 지방분산을 장려하였다(신동훈, 1997, p.58). 이어 1983년에는 '농어촌 소득원 개발촉진법'이 제정됨에 따라 농어촌지역에 소규모 농공단지 조성사업이 적극적으로 추진되었다. 그러한 농공단지를 조성하는 목적은 농어촌 지역에 공업 및 서비스산업을 유치하여 농어촌 소득원의 개발을 촉진함으로써 농어촌 소득을 증대하고, 도시와 농어촌 경제의 균형있는 발전을 이루는 것이다(한국산업단지공단, 1999, pp.1319-1323).

이러한 농촌공업의 도입은 전통적으로 농업경영을 기초로 조직되고 운영되어온 농촌경제 내부에 새로운 비농업 경제부문을 형성하여 농촌경제구조의 재편성을 가능하게 한다. 그에 따라 도시와 농촌간의 불균형 문제가 어느 정도 해소되고, 농촌인구의 대도시 집중을 억제하는 등 긍정적 영향을 미칠 수 있다(한국농촌경제연구원, 1978, pp.7-8; 홍선기, 1995, p.29에서 재인용).

최근에 수도권 공장 분산정책과 지역격차 해소의 한 방안으로 농촌공업화 정책이 활발히 추진되면서 농촌공업 연구의 중요성이 증대되고 있다. 그러나 공업입지 연구의 대상은 주로 국가 전체의 공업 분포나 공업이 집중적으로 발달한 도시들을 대상으로 하고 있어, 군 단위 지역에서 이루어지는 농촌공업의 입지에 대한 연구는 적었다.

따라서 본 연구의 목적은 수도권 공장 분산정책과

더불어 공업화가 활발히 진행되고 있는 대표적인 농촌 지역인 음성군(陰城郡)의 공업 활동을 분석하고, 공업 입지의 유형과 요인, 그리고 지역연계의 특징을 고찰하여 수도권에 인접한 농촌지역에서 진행되고 있는 공업화의 특성과 문제점을 밝히는 것이다.

2) 연구 방법 및 자료

최근 도·농간의 격차와 수도권·지방간의 격차 해소의 한 방안으로 농촌 공업화 정책이 활발히 추진되면서 농촌 공업연구에 대한 중요성이 증대되고 있다. 농촌 공업의 입지적 특성과 지역연계에 관한 연구를 수행하기 위해서, 본 논문에서는 수도권에 인접한 충청권의 핵심적인 농촌 공업지역으로 부상하고 있는 음성군을 사례지역으로 선정하였다.

본 연구 목적을 달성하기 위한 연구 방법과 자료는 다음과 같다.

첫째, 각종 문헌과 통계자료를 이용하여 한국 공업입지 정책의 주요내용과 변화, 그리고 농공단지 개발정책을 조사하였다.

둘째, 음성군 공업의 특징은 음성 군지, 음성군 통계연보 및 기업체 현황, 음성군청의 지역경제과에서 수집한 자료를 참고하여 성장과정 및 분포특성 그리고 입지 유형별 특징을 분석했다.

셋째, 음성군 공업의 입지분석 즉 입지유형과 요인, 지역연계에 관한 것은 기업체에 대한 우편설문과 직접 방문하여 실시한 면담조사를 통해 수집한 자료를 이용하여 분석했다. 주요 설문조사 내용은 조사대상 업체의 일반적 현황과 입지요인, 지역연계에 관한 사항이다. 그러나 기업체의 연간 매출액이나 원자재 구매액과 제품 판매액에 관한 설문은 응답 및 조사 분석의 어려움이 있어 본 연구에 포함시키지 않았다.

넷째, 설문 및 면담조사 자료를 이용하여 실시한 입지분석은 기업의 규모별, 업종별, 조직형태별로 입지요인과 지역연계를 분석하여 도표화하였다. 특히 지역연계에 관해서는 물자연계, 서비스와 정보 연계, 고용연계로 나누어 분석하였다.

설문조사에서는 1999년 7월에 정상 가동중인 음성군의 483개 제조업체에 대해 우편설문을 하여 87개 업체의 설문지가 회수되었으며, 추가로 29개 업체에 대해서는 직접 방문하여 설문 조사함으로써 총 설문응답 업체수는 116개 업체이며, 응답률은 24%가 되었다.

2. 이론적 배경

1) 공업입지 연구

공업입지는 자본, 노동, 토지 등의 생산요소뿐 아니라 수요가 있는 시장과도 직접 연관이 있기 때문에, 입지의 선택에 있어서도 경제원칙, 즉 생산비용의 최소화 와 이윤의 극대화가 적용된다. Weber(1909)의 최소비용이론과 Losch(1940)의 최대수요이론으로 대표되는 고전적 공업입지론에서는 총운송비가 최소로 되는 지점이나 총수요가 최대가 되는 지점에 공업이 입지하는 것이 최적 입지라고 하였다. 그후 Greenhut(1956), Isard(1956), Smith(1966) 등은 고전적 공업입지론에서 중시하는 비용과 수요를 종합하여 최대이윤과 입지가능한 공간적 범위를 추구하는 공업입지이론을 정립하였다.

1970년대 이후의 세계적인 산업입지 연구의 기본 동향을 박삼욱(1983a, p.54)은 크게 셋으로 분류한 바 있다. 즉, ① 최소비용 또는 최대비용의 원리를 강조한 전통이론의 계승, 보완, 종합, 검증. ② 입지결정 과정과 기업의 입지행태에 대한 경험적 연구를 주로 한

행태적 접근. ③ 지역의 발전 또는 정책과 관련한 기업 조직의 영향에 대한 연구들이다. 1980년대 이후에는 세계경제의 변화와 더불어 새로운 주체들이 부각되기 시작했으며, 한국에서도 다양한 주제에 대한 연구가 이루어졌다. 새롭게 부각된 주제들을 살펴보면 ①기업조직의 변화와 산업입지 ② 생산체계의 변화와 산업공간의 변화 ③ 첨단기술산업과 과학단지 개발연구 ④ 산업구조조정과 지역경제 ⑤ 해외직접투자의 패턴과 변화 ⑥ 산업 네트워크와 산업의 공간연계 및 산업지구 ⑦ 공업정책과 지역발전, 행태적 접근, 기업이 정신, 노동 시장 등 다양한 주체들이 있다(박삼욱, 1996, p.164).

이 중에서 본 연구에 관련된 주제들을 살펴보면, 개별 기업의 입지에 관한 연구에는 한국 도시내의 공업입지에 대한 경영자의 의사결정을 행태적 측면으로 연구한 이희열(1982)이 있다. 농촌 지역의 공업화에 관한 연구에는 수도권 내에 위치한 농촌 지역의 공업화 과정을 시기별로 분석한 손명철(1996)이 있으며, 1984년부터 정부에서 지정하기 시작한 농공단지에 대한 연구에는 농공 단지의 입지 요인과 지역경제에 대한 영향을 분석한 홍선기(1995)가 있다.

공업입지에 관한 연구성과 중에서 음성군 공업의 입지요인을 분석하고 이해하며 나아가 기업의 입지 변동을 이해하는데 필요한 두가지 주제, 즉 분공장 경제(branch plant economy)와 지역연계(regional linkage)에 대한 이론적 배경을 구체적으로 살펴보면 다음과 같다.

2) 분공장 경제

기업 조직 중 생산 기능을 분담하는 분공장이 입지 지역의 경제에 미치는 영향에 대한 연구(Erickson and Leinbach, 1979; Townroe, 1981; Wheeler

and Park, 1984)는 1970년대 선진국, 특히 미국에서 주변부 지역에서의 공업성장이 주로 대기업의 분공장에 의해 이루어짐에 따라 활발해졌으며, 이에 따라 "분공장 경제"라는 용어가 보편적으로 쓰이게 되었다(Watts, 1981). 분공장이 지역경제에 미치는 영향은 주로 외부소유 또는 외부지배로 표현된다. 외부지배가 의미하는 것은 분공장에 대한 투자, 판매, 구매, 고용 등을 결정하는 의사결정권이 분공장이 아닌 다른 지역에 위치한 모기업(본사)에 의해 통제받는 것을 의미한다(Massey, 1983). 이론적으로 분공장이 지역경제에 미치는 장점과 단점은 다음과 같다(박삼욱, 1983b, pp.172-173).

분공장 경제의 장점은 첫째, 분공장은 모기업의 재정적 지원을 용이하게 받을 수 있다. 둘째, 모기업의 공급자 및 시장체계를 이용할 수 있기 때문에 안정성이 높다. 셋째, 공장이 모기업의 기술적, 경영적 쇄신에 쉽게 접할 수 있다는 것 등이다. 이에 반해 단점은 첫째, 외부지배는 분공장 입지지역의 필요에 민감하지 못할 것이고, 심지어는 본사가 있는 지역에 유리한 의사결정이 이루어질 수 있다. 둘째, 경기의 하강기에는 분공장이 우선적으로 폐쇄될 대상이 될 수 있다. 셋째, 분공장은 그 지역의 독립기업보다 그 지역의 경제에 통합되는 정도가 미약할 것이다. 특히 그 지역에서 물품의 구입이나 생산품의 판매정도가 낮을 것이라는 것 등이다.

분공장이 지역경제에 미치는 영향은 지역내 독립기업과 비교되며, 주로 노동력 고용 및 지역연계의 측면에서 비교 연구된다. 이와 같은 분공장 개념은 급속한 공업화가 이루어지고 있는 음성군에서 앞으로 지향해야 할 지역정책의 방향을 설정하는데 기초가 된다.

3) 지역 연계

연계(linkage)란 기업이 기업을 둘러싼 외부환경과 주고받는 모든 것을 의미하는데, 공업에서의 연계는 생산과정에서 이루어지는 기업간의 원료 및 제품의 이동과정과 기계 장비류의 설치 등 기업활동과 관련하여 이루어지는 기업체간의 모든 상호 작용을 총칭하는 용어로 사용되고 있다(Mashall, 1979, pp.536-537). 공업에서의 연계는 교환되는 내용에 따라 원료의 구입과 생산품의 판매에 관한 물자연계(material linkage), 기업경영에 요구되는 각종 서비스의 수급에 관한 서비스연계(service linkage), 노동력을 확보하기 위한 고용연계(employment linkage) 등으로 구분되며, 또한 물자연계는 원료의 구매 연계(input linkage)와 제품의 판매 연계(output linkage)로 구분된다. 공업의 연계 패턴에 영향을 주는 요인들은 공장의 규모, 업종, 조직구조, 기업형태와 지역의 경제환경 등이 있다.

최근에 와서 공업입지와 지역연계에 대한 연구는 기업의 행태적, 조직적 특성과 관련하여 더욱 활발해지고 있다(조성욱, 1987; 이종식, 1995; 임영대 1998). 기업조직의 측면에서 연계 패턴을 분석한 연구들에 의하면 대체로 소규모 단일공장기업이 대규모 다공장 기업보다 지역연계가 높은 것으로 나타나고 있다. 또한 조직의 한 속성으로서 공장의 소유권과 관련된 지역연계의 연구도 나타나고 있는데, 연계는 외부소유로 인한 외부통제(분공장 경제)가 지역경제에 미치는 영향을 고찰하는 연구에서도 다루어지고 있다(Taylor, 1975). 이러한 측면에서의 연구는 기업 조직구조의 성장으로 인해서 공간적 분업이 발생하고 주변지역에 대한 외부통제가 증가함에 따라서 더욱 중요해지고 있다(전미영, 1991).

연계에 관한 연구가 중요한 이유는 연계가 기업이

활동하는 지역을 한정하고 있으므로 기업의 입지에 영향을 미치고, 연계의 공간구조에 따라 연계가 지역에 미치는 영향도 상이하기 때문이다(이종식, 1995, p.16). 이것은 지리학적인 연구 뿐 아니라 지역개발 정책의 수립을 위한 기초 연구로서도 중요한 의미를 가진다. 본 연구에서는 음성군의 제조업체들이 기업조직 유형에 따라 어떤 지역연계를 형성하고 있는지 밝히고자 한다.

3. 음성군 공업의 일반적 특징

1) 성장 과정

이농현상으로 인하여 전국의 군단위 인구가 감소추세인 가운데 최근 충북 음성군의 인구는 증가하고 있다(그림 1). 1982년에 '수도권 정비 계획법'과 '중소기업 진흥법' 등의 제정으로 수도권 공장의 지방분산이 촉진되고, 1983년에는 '농어촌소득원 개발촉진법'이 제정되어 농촌지역에 소규모 농공단지 조성사업이 적극적

으로 추진되면서 수도권 주변 지역에 차츰 공장들이 들어서게 되었으며, 특히 음성군은 1987년 중부고속도로 개통으로 수도권과 1시간대로 교통여건이 좋아진데다 인근 충주호에서 공급되는 풍부한 공업용수 때문에 중부권의 으뜸 공업지로 부상되면서 크고 작은 공단들이 들어서고 고용이 증가하면서 1990년도부터는 인구도 차츰 늘기 시작한 것이다.

음성군 제조업의 기업체수와 종사자수의 변화를 보면, 1999년 현재 음성군의 제조업체수는 전국 군단위 중 가장 많은 846개로서 중부고속도로 개통전인 1986년도의 52개에 비해 무려 16배나 급증했다(그림2). 공장이 해마다 100여개씩 늘어난 셈이다. 종업원수에 있어서도 1986년 1,659명의 종사자수가 1999년 13,603명으로 빠르게 증가하였다. 다만 1998년의 외환위기로 인하여 1999년의 기업체수와 종업원수는 모두 감소하였다.

2) 입지 유형별 특징

제조업체의 입지는 그 입지 유형에 따라 개별입지

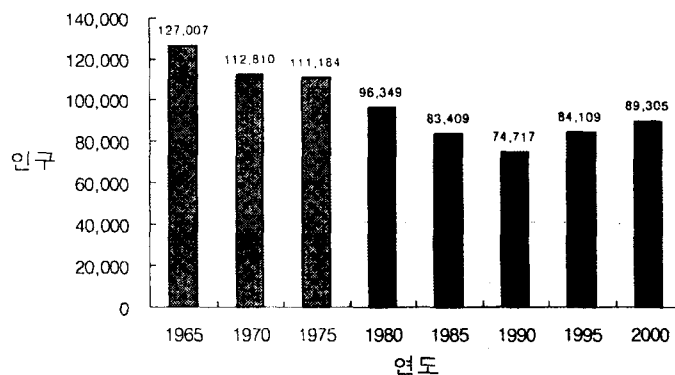


그림 1. 음성군의 인구변화
(자료 : 음성군, 통계연보, 각 연도)

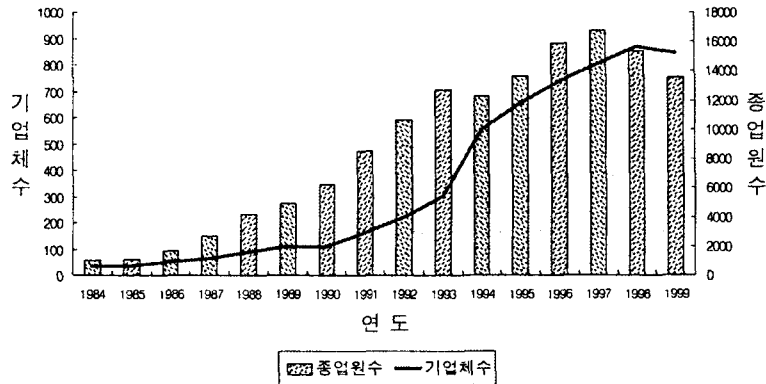


그림 2. 음성군 제조업의 업체수와 종사자수 변화
(자료 : 음성군, 통계연보, 각 연도)

와 계획 입지로 나누어지며, 계획입지는 공업단지와 농공단지(3곳)의 분포도는 그림 3과 같다. 공업단지는 정책적으로 공업만을 집중적으로 육성·발전시키기 위해 별도로 조성한 단지이고, 농공단지는 도·농간 소득격차의 축소 및 농가여력의 활용을 위해 별도로 조성한 농공 병행단지이며, 개별입지는 계획입지가 아닌 지역에 임의로 허가를 받아 공장을 세운 것을 말한다. 따라서 제조업 활동에는 필요한 제한 시설 즉 도로·상하수도·전기 가스등을 갖춘 공업단지와 농공단지가 편리하고 이 모든 시설을 업체가 해결해야 하는 개별입지가 불편하지만, 개별입지의 저렴한 부지가격 때문에 중소기업체들은 오히려 개별입지를 선호하는 편이다.

1999년 현재 846개 업체의 입지유형별 업체수는 개별입지 742개(87.7%), 농공단지 31개(3.7%), 공업단지 73개(8.6%)로서 개별 입지가 절대적인 다수를 차지하고 있다. 반면에 정책적인 공업화 유도지역인 공업단지와 농공단지는 업체수의 절대적인 증가에도 불구하고 군내 제조업체에서 차지하는 비중이 상대적으로 축소되고 있으며, 그 중에서도 농공단지의 역할이 특히 약화되고 있는 실정이다.

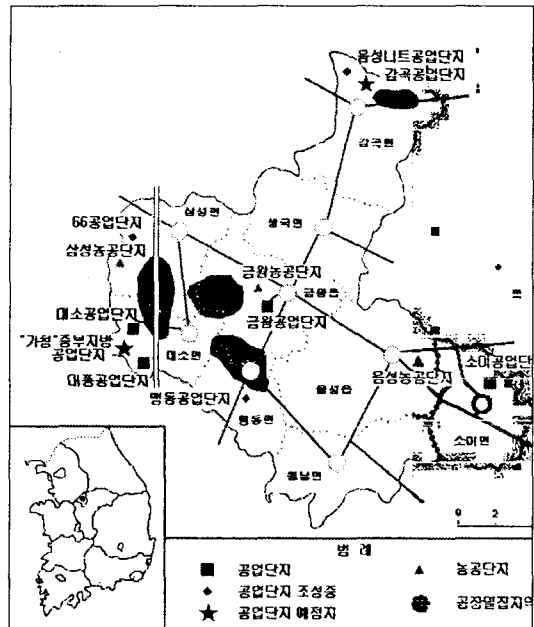


그림 3. 음성군 공업단지 및 농공단지 분포도(1999년)
(출처 : 음성군, 1999, 기업체현황)

4. 음성군 공업의 입지분석

1) 입지유형과 입지요인

기업체의 입지유형과 입지방법, 입지요인을 살펴보는 것은 음성군 공업의 입지적 특성을 이해하는데 중요할 뿐만 아니라 지역의 발전과정을 간접적으로 파악할 수 있게 해준다. 본 절에서는 음성군 공업의 입지적 특성을 살펴보기 위해 음성군의 제조업체에 대한 설문조사를 실시하여 응답내용을 분석하였다.

는 음성군에서 가동중인 483개 업체²⁾이며, 이를 읍·면별로 나누어보면 326개(67.5%)가 금왕읍, 대소면, 삼성면에 위치하고 있으며, 설문에 응답한 116개의 조사업체 중에서 86개(74.1%)가 금왕읍, 대소면, 삼성면에 분포하고 있다. 이들 3개 읍면 지역에 많은 제조업체가 분포하는 이유는 농공단지 및 산업단지가 집중되어 있고, 위치적으로 서로 가까이 있어 협력에 의한 생산성 제고가 용이한데다, 중부고속도로의 음성 IC 인근 지역으로서 도로망을 이용한 소비지와외 물류 여건이 양호하기 때문이다.

설문응답 기업체의 규모별 분포를 나타내는 그림 5

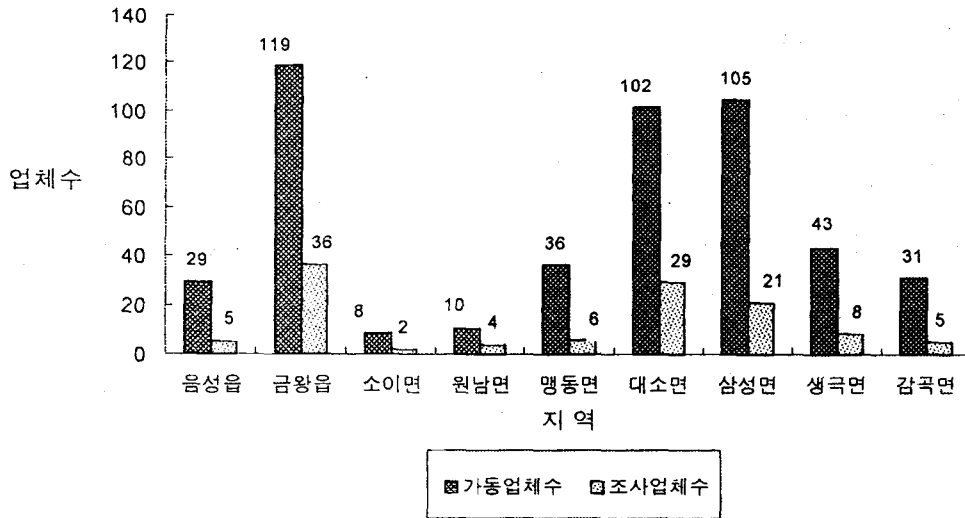


그림 4. 음성군 기업체의 읍·면별 분포
(출처: 음성군, 1999, 기업체현황)

(1) 기업체의 일반적 성격

본 연구의 조사 대상 및 설문 응답 제조업체의 읍·면별 분포 현황은 그림 4와 같다. 총 조사 대상 업체수

를 보면, 총 116개 업체 중에서 종업원이 101인 이상 대기업은 12개(10.3%)이고, 51-100인의 중기업은 17개(14.7%), 50인 이하의 소기업이 87개(75.0%)

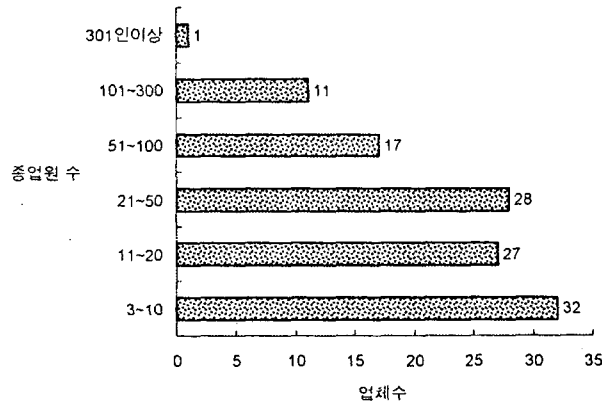


그림 5. 설문응답 기업체의 규모별 분포

이다.3) 이 중 301인 이상 대기업은 오직 1개로서 한라 중공업이다. 이로서 음성군 기업체들의 절대 다수가 종업원수 50인 이하의 소기업인 것을 알 수 있다. 따라서 음성군의 공업 활동은 업체수에서는 급성장 하였으나 업체의 규모면에서는 영세성을 벗어나지 못하고 있다는 것을 의미한다.

표 1은 설문에 응답한 기업체의 규모별·조직형태별 업종별 분포를 보여준다. 먼저 업체의 규모별 조직형태를 보면, 대기업과 중 소기업의 본사 수는 각각 3개와 82개이며 분공장 수는 각각 9개와 22개로서, 대기업은 대부분 분공장 형태이며 중 소기업은 대부분 본사 형태인 것을 알 수 있다. 이는 음성군이 대기업들에는 주로 생산 기능을 담당하는 공간으로 이용되고 있음을 보여주고 있다.

그리고 설문에 응답한 제조업체의 업종별 분포에서 주요업종을 살펴보면, 29번 업종(기계 및 장비)이 21개(18.1%), 24번 업종(화학물 및 화학제품)이 18개(15.5%), 15번 업종(음식료품)이 16개(13.8%), 25번 업종(고무 및 플라스틱제품)이 12개(10.3%), 26번

업종(비금속 광물제품)이 10개(8.6%) 등을 차지하고 있다. 1999년 현재 음성군 전체의 가동업체 483개의 업종 분포를 보면 기계금속 121개(25.1%), 석유화학 108개(22.4%), 음식료품 78개(16.2%), 비금속 55개(11.4%) 등의 순위를 보이고 있으므로 설문 응답한 제조업체의 업종 분포패턴과 유사하다. 이러한 업종들은 대부분 전통적인 제조업종으로서 고부가가치를 생산할 수 있는 첨단업종은 상대적으로 적게 분포하고 있다.

또한 업종별 조직형태를 보면, 27번 업종(제 1차 금속산업)만이 본사에 비해 분공장 수가 1개 더 많고, 24번 업종(화학물 및 화학제품)은 본사와 분공장의 비중이 비슷하며, 나머지 업종은 본사형태의 비중이 높다. 그 중에서도 15번 업종(음식료품)은 다른 업종에 비해 본사 비중이 월등히 높는데, 이는 음식료품 제조업이 대부분 중소규모 업체로서 관리기능과 생산기능이 한 곳에서 이루어지기 때문이다.

(2) 입지유형과 입지방법

기업체의 입지유형별 분포를 나타내는 그림 6을 보면, 정상가동중인 업체 483개 중 농공단지 31개

표 1. 기업체의 규모별·조직형태별·업종별 분포

업종	대 기 업 (101명이상)		중 기 업 (51-100명)		소 기 업 (3-50명)		소 계		업 체 수 총 계
	본사	분공장	본사	분공장	본사	분공장	본사	분공장	
15		1	3		11	1	14	2	16
17					5	2	5	2	7
18		1						1	1
19			1		2		3		3
20					1		1		1
21			1		1		2		2
22					1		1		1
24	1	3	2	1	7	4	10	8	18
25			1	1	9	1	10	2	12
26		1			7	2	7	3	10
27		1		2	3	1	3	4	7
28					1	1	1	1	2
29		1			14	6	14	7	21
31		1	1		5		6	1	7
33			2		1		3		3
34	2		1				3		3
35					1		1		1
36			1				1		1
계	3	9	13	4	69	18	85	31	116

자료 : 설문조사

* 제조업의 업종별 분류는 한국표준산업분류 제6차 개정(1991년)에 의거하여 다음과 같은 중분류의 두자리수 코드를 기준으로 하였다.

- | | | |
|----------------------------|----------------------------|--------------|
| 15. 음식료품 제조업 | 16. 담배제조업 | 17. 섬유제품 제조업 |
| 18. 의복 및 모피제품 제조업 | 19. 가죽, 가방, 마구류 및 신발제조업 | |
| 20. 목재 및 나무제품 제조업(가구 제외) | 21. 펄프, 종이 및 나무제품, 핵연료 제조업 | |
| 22. 출판, 인쇄 및 기록매체 복제업 | 23. 코르크, 석유 정제품 및 핵연료 제조업 | |
| 24. 화학물 및 화학제품 제조업 | 25. 고무 및 플라스틱 제품 제조업 | |
| 26. 비금속 광물제품 제조업 | 27. 제 1차 금속산업 | |
| 28. 조립금속제품 제조업(기계 및 장비 제외) | 29. 기계 및 장비제조업 | |
| 30. 사무, 계산 및 회계용 기계 제조업 | 31. 전기기계 및 전기 변환장치 제조업 | |
| 32. 영상, 음향 및 통신장비 제조업 | 33. 의료, 정밀, 광학기기 및 시계 제조업 | |
| 34. 자동차 및 트레일러 제조업 | 35. 기타 운송장비 제조업 | |
| 36. 가구 및 기타 제조업 | 37. 재생자료 가공처리업 | |

(6.4%), 공업단지 23개(4.8%), 개별입지 429개 (88.8%)이나 조사업체수 116개중 농공단지 23개 (19.8%), 공업단지 11개(9.5%), 개별입지 82개

(70.7%)의 분포를 보여 개별입지가 계획입지보다 그 비중이 높음을 알 수 있다.

기업체의 입지 여건상으로는 도로, 상하수도, 전기,

가스 등 제반시설을 갖춘 공업단지가 가장 좋고 그 다음이 농공단지이며 이 모든 시설을 업체부담으로 해야 하는 개별입지가 가장 불리한 셈이다. 그러나 음성군의 대표적 입지형태는 개별입지로서 공업단지나 농공단지보다 많이 분포하며 오히려 농공단지의 역할은 약화되고 있는 실정이다. 개별입지가 계속 선호되는 이유는 개별입지가 입지탐색 비용(searching cost)등을 포함한 입지 비용이 저렴하기 때문이다. 즉 기업의 입장에서 보면 개별입지는 개발절차, 입지선정, 용지확보, 공장설립 기간 등에서 유연성을 제공해 주는 장점이 있다. 그러나 이러한 개별입지는 지역 전체로 볼 때 난개발을 초래하여 지역 발전에 장애 요소가 될 수 있다.

음성군에 입지하고 있는 기업체들의 입지방법을 나타내는 그림 7을 살펴보면, 조사업체(116개 업체)중 55개 업체(47.4%)가 다른 곳에서 공장을 운영하다가 현 위치로 이전해온 기업들이다. 규모별로는 대기업 12개 업체중 6개(50%)가 중소기업은 104개 업체중 49개(47.1%)가 다른 지역에서 이전해온 기업으로, 음성군은 공업성장력의 근원을 알 수 있는 기업의 창립과 이전 비율이 각각 52.6%, 47.4%로 거의 비슷하다고 볼 수 있다.

이전 업체들의 구조재지를 나타내는 그림 8을 살펴보면, 서울·인천에서 16개(29.1%), 경기도 33개(60%)등 수도권에서의 이전 업체가 49개 업체로 전체

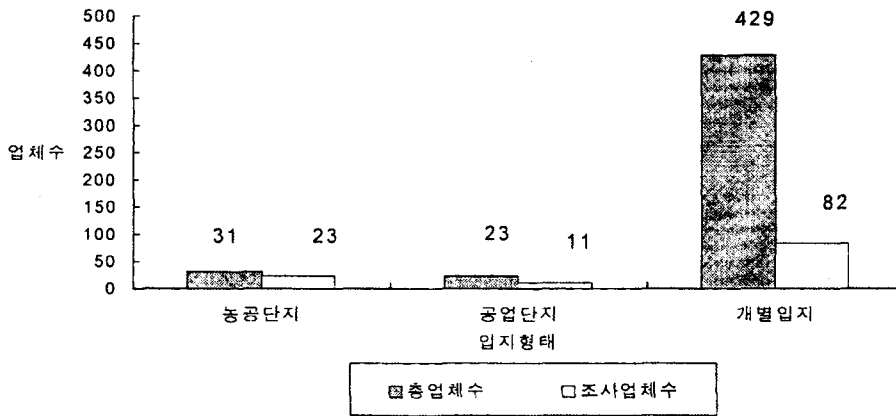


그림 6. 기업체의 입지 유형별 분포

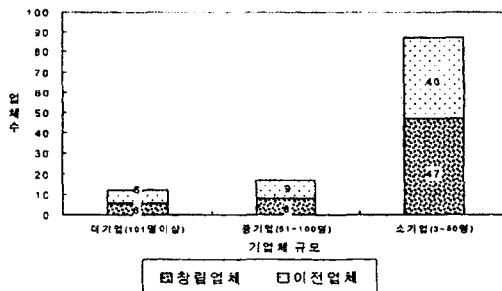


그림 7. 기업체의 입지방법

의 89.1%에 해당한다. 그 외에 대전·충남 3개(5.5%), 충북 2개(3.6%), 부산 1개(1.8%)업체씩이다. 또 이전 업체들을 규모별로 보면, 대기업과 중기업은 모두 수도권에서 이전해왔고 소기업도 수도권에서 이전해온 비율이 61.8%이다. 이것은 수도권 공장 분산정책과 중부고속도로 개통의 영향으로 수도권 공장

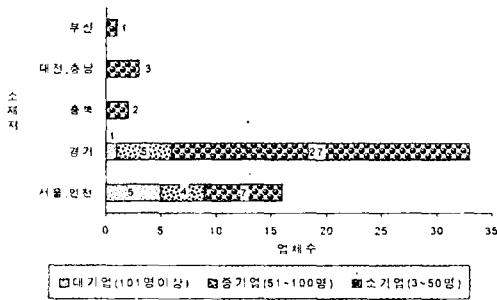


그림 8. 이전업체의 규모별 분포

들이 이전해온 것으로 보인다. 즉, 음성군 공업성장에는 수도권의 영향이 크게 미치고 있음을 보여주는 것이

다. 또한 입주업체 중 다른 곳으로 이전 의사가 있는 업체 12개 가운데 10개 업체가 만약 이전한다면 수도권에 입지하기에 가장 적당하다고 답하였다.

(3) 입지요인

어떠한 입지요인이 개별기업의 공간행태에 작용했는가를 분석하는 것은 입지 성격을 규명하는데 중요하기 때문에 기업이 입지지역의 선정당시 가장 중요하게 고려한 요인이 무엇인지를 규모별, 조직형태별, 업종별로 조사·분석했다.

기업체의 공장 입지선정에서 고려했던 입지요인을 순위별로 나타낸 표 2를 보면, 음성군 공업의 입지요인은 저렴한 공장부지 가격과 교통조건의 편리가 가장 중요하게 고려되었고, 수도권 공장 분산정책도 영향을 준 것으로 파악된다. 이는 음성군에 중부고속도로가 지나가면서 서울과 1시간대로 연결이 되고, 지가도 싸며 정책적인 영향도 다소 작용한 농촌공업지역이기에 입

표 2. 기업체의 입지요인

입지요인	순위	순위			총합
		1 순위	2 순위	3 순위	
① 저렴한 공장부지 가격		62 (53.4)	28 (25.5)	5 (5.2)	95 (29.6)
② 수도권 공장 분산 정책		11 (9.5)	11 (10.0)	9 (9.4)	31 (9.6)
③ 지방 공단에 대한 정부의 특혜		4 (3.4)	8 (7.3)	4 (4.2)	16 (4.9)
④ 교통 조건의 편리		19 (16.5)	34 (30.9)	18 (18.8)	71 (22.1)
⑤ 제품 시장과의 근접성		4 (3.4)	7 (6.4)	7 (7.3)	18 (5.6)
⑥ 원료 구득의 용이		2 (1.7)	4 (3.6)	2 (2.1)	8 (2.4)
⑦ 생산직 노동력 확보의 용이			5 (4.5)	18 (18.8)	23 (7.2)
⑧ 전문기술 노동력 확보의 용이				2 (2.1)	2 (0.6)
⑨ 사업가의 개인적 선호와 지역연고		7 (6.0)	7 (6.4)	12 (12.3)	26 (8.1)
⑩ 관련업체와의 인접성		2 (1.7)	1 (0.9)	9 (9.4)	12 (3.7)
⑪ 전력, 용수양호		2 (1.7)	3 (2.7)		5 (1.5)
⑫ 정보와 통신망의 발달				1 (1.0)	1 (0.3)
⑬ 기 타		3 (2.7)	2 (1.8)	9 (9.4)	14 (4.4)
계		116 (100)	110 (100)	96 (100)	322 (100)

자료 : 설문조사

표 3. 기업의 규모별 입지요인(1순위 기준)

단위: 개(%)

입지요인	순위	1 순위	2 순위	3 순위	종합
① 저렴한 공장부지 가격		2 (16.7)	9 (52.9)	51 (58.6)	62 (53.5)
② 수도권 공장 분산 정책		3 (25.0)	2 (11.8)	6 (6.9)	11 (9.6)
③ 지방 공단에 대한 정부의 특혜		2 (16.7)		2 (2.3)	4 (3.4)
④ 교통 조건의 편리		4 (16.5)	3 (17.6)	11 (12.6)	18 (15.5)
⑤ 제품 시장과의 근접성			1 (5.9)	4 (4.6)	5 (4.3)
⑥ 원료 구득의 용이		1 (33.3)	1 (5.9)		2 (1.7)
⑦ 생산직 노동력 확보의 용이					
⑧ 전문기술 노동력 확보의 용이					
⑨ 사업가의 개인적 선호와 지역연고			1 (5.9)	6 (6.9)	7 (6.0)
⑩ 관련업체와의 인접성				2 (2.3)	2 (1.7)
⑪ 전력, 용수양호				2 (2.3)	2 (1.7)
⑫ 정보와 통신망의 발달					
⑬ 기타				3 (3.5)	3 (2.6)
계		12 (100)	17 (100)	87 (100)	116 (100)

자료: 설문조사

지 선호도가 높은 것으로 나타났다.

기업의 규모별 입지요인을 나타내는 표 3을 보면, 대기업은 교통조건의 편리(33.3%), 중기업과 소기업은 공통적으로 저렴한 공장부지가격(52.9%: 58.6%)을 가장 중요한 입지요인으로 꼽았다.

기업의 조직형태별 입지요인을 나타내는 표 4를 보면, 본사인 기업체의 경우 저렴한 공장부지 가격(60.7%)이 절대적인 입지요인이었고, 분공장의 경우에는 저렴한 공장부지 가격(34.4%)과 교통조건의 편리(34.4%)가 같은 비율의 중요 요인이었다. 이는 본

표 4. 기업의 조직형태별 입지 요인(1순위 기준)

단위: 개(%)

입지요인	순위	1 순위	2 순위	3 순위
① 저렴한 공장부지 가격		51 (60.7)	11 (34.4)	62 (53.5)
② 수도권 공장 분산 정책		6 (7.1)	5 (15.6)	11 (9.6)
③ 지방 공단에 대한 정부의 특혜		3 (3.6)	1 (3.1)	4 (3.4)
④ 교통 조건의 편리		8 (9.5)	11 (34.4)	19 (16.4)
⑤ 제품 시장과의 근접성		2 (2.4)	2 (6.3)	4 (3.4)
⑥ 원료 구득의 용이		1 (1.2)	1 (3.1)	2 (1.7)
⑦ 생산직 노동력 확보의 용이				
⑧ 전문기술 노동력 확보의 용이				
⑨ 사업가의 개인적 선호와 지역연고		6 (7.1)	1 (3.1)	7 (6.0)
⑩ 관련업체와의 인접성		2 (2.4)		2 (1.7)
⑪ 전력, 용수양호		2 (2.4)		2 (1.7)
⑫ 정보와 통신망의 발달				
⑬ 기타		3 (3.6)		3 (2.6)
계		84 (100)	32 (100)	116 (100)

자료: 설문조사

표 5. 기업의 업종별 입지요인(1순위 기준)

입지요인	업종별																계		
	15	17	18	19	20	21	22	24	25	26	27	28	29	31	33	34		35	36
① 저렴한 공장부지 가격	5	4		2		2		8	8	5	3	1	14	6	2	1		1	62
② 수도권 공장 분산 정책	1	1	1	1				3	1	1		1	1						11
③ 지방 공단에 대한 정부의 특혜	1				1			1		1									4
④ 교통 조건의 편리	2							6	1	2	2		3	1		2	1		20
⑤ 제품 시장에서의 근접성	2												1						3
⑥ 원료 구득의 용이	2																		2
⑦ 생산직 노동력 확보의 용이																			
⑧ 전문기술 노동력 확보의 용이							1		1										7
⑨ 사업가의 개인적 선호와 지역연고			1								1		2		1				2
⑩ 관련업체와의 인접성			1								1								2
⑪ 전력, 용수양호	1								1										2
⑫ 정보와 통신망의 발달																			
⑬ 기 타	2									1									3
계	16	7	1	3	1	2	1	18	12	10	7	2	21	7	3	3	1	1	116

자료 : 설문조사

사인 기업체는 중소기업이 그리고 분공장인 경우는 대기업이 대부분으로 본사형태인 중소기업은 비용절감을 위해, 분공장 형태의 대기업은 비용절감과 아울러 교통 조건을 중요시했다는 점을 알 수 있다.

기업의 업종별 입지요인을 나타내는 표 5를 보면, 모든 업종에 걸쳐 저렴한 공장 부지 가격이 가장 중요한 입지요인으로 작용했으며 그 다음이 교통조건의 편리였다. 이는 앞의 규모별, 조직형태별 분석과 대체로 일치하는 현상이다.

전체적으로 음성군 기업은 입지결정 과정시 저렴한 지가와 편리한 교통을 다른 입지조건들에 비해 훨씬 강한 입지조건으로 선택했음을 알 수 있는데, 이는 대다수 공장들이 저렴한 지가를 통한 최대의 비용절감과 편리한 교통으로 인해 물류망의 원활한 소통이 이루어지는 중부고속도로 주변의 삼성, 금왕, 대소 지역에 밀집해 있는 것에서도 확인된 것이다. 이것은 앞으로도 계속될 것으로 보이는 수도권 기업체들의 지방이전과 맞

물려 음성군 지역의 계속된 성장을 예측하게 하는 점이다.

2) 지역연계

공장은 원료와 서비스의 구입과 제품의 판매, 종업원에 대한 임금의 지급 및 이윤의 분배 등을 통하여 지역경제와 연결된다(Klimasewski, 1978, pp.94-95). 외부지역과 높은 연계를 맺는 공장은 그 지역의부로 성장효과가 누출되는 원인이 되기도 한다. 특히 본사와 공간적으로 분리된 분공장의 경우는 그 지역 외부의 본사에 의해 통제를 받기 때문에 지역 연계 수준이 낮을 것으로 가정된다. 따라서 공업입지의 연구에서 지역연계의 패턴을 파악하는 것은 중요하다. 본 연구에서는 기업체에 대한 설문을 통하여 물자 연계, 서비스 및 정보 연계, 고용 연계에 관한 분석을 시도하였다.

(1) 물자 연계

일반적으로 물자연계는 부품이나 원자재의 구입을

표 6. 업체규모별, 조직형태별 원자재 구매연계

구분		지역					구매처 합계
		음성군내	그 외 충북도내	수도권	기 타 시·도	해 외	
규모 별	대기업 (12개)	2 (7.4)	2 (7.4)	7 (25.9)	7 (25.9)	9 (33.4)	27 (100)
	중기업 (17개)	1 (4.0)	1 (4.0)	4 (16.0)	12 (48.0)	7 (28.0)	25 (100)
	소기업 (87개)	9 (7.3)	17 (13.7)	41 (32.9)	40 (32.4)	17 (13.7)	124 (100)
조직 형태 별	본사 (85개)	9 (7.5)	17 (14.2)	36 (30.0)	43 (35.8)	15 (12.5)	120 (100)
	분공장 (31개)	3 (5.4)	3 (5.4)	16 (28.6)	16 (28.6)	18 (32.0)	56 (100)

* 규모별, 조직형태별로 원자재 구매처가 여러곳인 경우 모두 표에 포함하였음.
자료 : 설문조사

나타내는 구매연계와 생산제품의 판매를 나타내는 판매연계로 나눌 수 있다. 공장이 입지한 지역에서 이루어지는 원자재의 구입과 제품의 판매를 물자의 지역연계수준이라고 볼 때 물자연계에 관한 분석은 그 공장이 입지한 지역경제에 대한 통합도를 보여주는 하나의 지표가 될 것이다(전미영, 1991, p.88). 따라서 본 절에서는 기업체의 규모별, 조직형태별, 업종별로 나누어서 물자의 지역연계를 분석하였다.

표 6은 기업체의 원자재 구매연계를 기업규모별, 조직형태별로 분석한 것이다. 먼저, 기업규모별 구매연계를 보면, 대기업의 원자재 구매연계는 해외지역(33.4%)과 강한 연계를 가지며, 수도권(25.9%), 기

타 시도(25.9%)와도 높은 연계를 가진다. 중기업은 기타시도(48.0%)와 강한 연계를 가지며 그 외 해외(28.0%)에서도 높은 연계를 가진다. 소기업도 수도권(32.9%)과 기타 시도(32.4%)에서 높은 연계를 가진다. 즉, 규모별 큰 차이가 없이 전체적으로 음성군의 지역내 연계보다 지역의 연계가 높게 나타난 것을 알 수 있다.

표 6에 나타난 기업체의 조직형태별 원자재 구매연계를 지도화한 것이 그림 9와 그림 10이다. 이를 살펴보면, 본사의 경우 기타 시도(35.8%)와 수도권(30.0%), 분공장의 경우 해외(32.0%), 수도권(28.6%), 기타 시도(28.6%) 등과의 구매연계가 강해

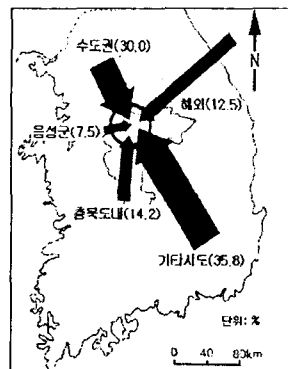


그림 9. 본사의 원자재 구매연계

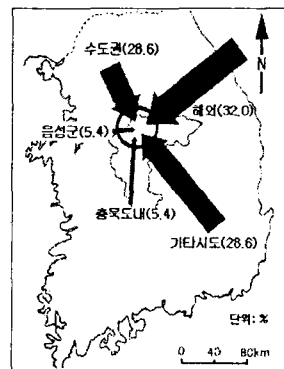


그림 10. 분공장의 원자재 구매연계

음성군의 지역내 연계는 충청도내와 함께 미약한 편이다. 그나마도 본사가 분공장보다는 지역내 연계 수준이 다소 높는데 이는 분공장인 경우 본사가 대부분 수도권(90.3%)에 있고 현지공장의 의사결정권이 미약하여 원자재구입이 수도권 본사위주로 결정되기 때문이다.

업종별 원자재 구매연계에서도 대부분 업종의 주 구매처가 수도권 및 기타 시도 또는 해외지역으로 음성군의 지역내 구매연계 비율이 낮은 것을 알 수 있다. 특히 기계 및 장비 제조업종은 수도권과의 연계(62.9%)가 강한데, 이는 업종의 특성상 고도의 기술이

집적된 수도권에서 원자재 구매를 많이 하기 때문이다.

일반적으로 원자재의 구매연계가 제품의 판매연계보다 지역경제에 미치는 파급효과가 크다. 음성군의 경우 규모별, 조직형태별, 업종별 원자재 구매에 있어 전체적으로 타지역 의존도가 높아 지역내 관련산업으로의 파급효과가 낮은 것으로 나타났다.

표 7은 기업체의 제품 판매연계를 기업규모별, 조직형태별로 나타낸 것이다. 먼저 기업 규모별 판매연계를 보면, 대기업은 수도권, 기타 시도, 해외로 각각 25.0%, 중기업은 기타 시도(34.2%)와 수도권

표 7. 업체규모별, 조직형태별 제품 판매연계

구분		지역					구매처 합계
		음성군내	그 외 충청도내	수도권	기 타 시도	해 외	
규모별	대기업 (12개)	4 (11.1)	5 (14.0)	9 (25.0)	9 (25.0)	9 (25.0)	36 (100)
	중기업 (17개)	4 (10.5)	6 (15.8)	9 (23.7)	13 (34.2)	6 (15.8)	38 (100)
	소기업 (87개)	10 (6.7)	16 (10.8)	34 (22.9)	66 (44.6)	22 (15.0)	141 (100)
조직형태별	본사 (85개)	8 (5.7)	15 (10.6)	33 (23.4)	62 (44.0)	23 (16.3)	141 (100)
	분공장 (31개)	10 (12.3)	12 (14.8)	19 (23.5)	26 (32.1)	14 (17.3)	81 (100)

* 규모별, 조직형태별로 원자재 구매처가 여러곳인 경우 모두 표에 포함하였음.
 자료 : 설문조사

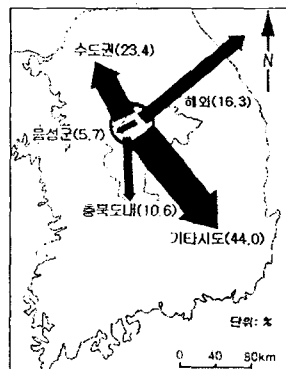


그림 11. 본사의 제품 판매연계

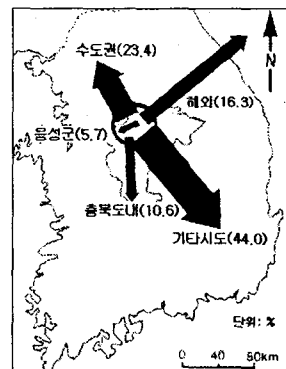


그림 12. 분공장의 제품 판매연계

(23.7%)으로, 소기업도 기타 시도(44.6%)와 수도권(22.9%)으로 판매되었는데, 전체적으로는 대기업(음성군내 11.1%)이 소기업(음성군내 6.7%)보다 지역내 판매연계 수준이 높은 것으로 나타났다.

표 7에 나타난 조직형태별 제품의 판매연계를 지도화한 것이 그림 11과 그림 12이다. 이를 살펴보면, 본사나 분공장 모두 기타 시도(44.0%, 32.1%)가 주요 판매처이고 그 다음이 수도권(23.4%, 23.5%)이며 해외와 충북도내, 음성군내 순이었다. 구매연계와 비교해 볼 때, 분공장 형태(음성군내 12.3%)가 본사(음성군내 5.7%)보다 지역내 판매 연계가 높은 것으로 나타났는데 이는 분공장 형태인 대기업이 본사형태인 중소기업에 비해 지역내 판매연계가 높아 원자재 구매연계와는 대조를 보인다.

업종별 제품판매 연계에서도 모든 업종이 공통적으로 기타시도와 수도권, 해외순으로 판매되고, 그 중 음식료품, 섬유제품, 의료·정밀·광학기제품, 제1차 금속산업만이 지역내 판매연계가 높은 편이다.

종합해보면, 규모별, 조직형태별, 업종별 구매처와 판매처가 전국적이었고 해외 수출입도 많은 것으로 분석되었으며 판매 연계가 구매 연계에 비해서는 지역내

연계수준이 높은 것으로 나타났다. 그러나 제품의 판매 연계보다 원자재의 구매 연계가 지역경제에 미치는 파급효과가 큰 것으로 나타나고 있다(전미영, 1991, p.88). 따라서 음성군 지역경제의 활성화를 위해서는 물자연계 중에서도 지역내 구매 연계 수준이 높아지도록 여건을 조성하는 것이 필요하다.

(2) 서비스와 정보 연계

정보연계에 관한 연구는 주로 사업상의 대면 접촉이나 통신수단에 의한 접촉체계가 연계패턴에 미치는 영향에 관해 연구하고 있으며, 대체적으로 물자연계에 의한 기업의 활동 영역보다는 정보연계에 의한 활동 영역이 공간적으로 훨씬 더 제한되어 있음을 밝히고 있다(조성욱, 1987, p.70). 본 절에서는 기업체들이 기업 운영이나 기술에 관한 중요한 정보를 주로 어디에서 획득하며, 제품생산 과정에서 필요한 기술서비스를 주로 어느 지역에서 제공받는가를 분석하였다.

표 8에서 업체규모별 서비스와 정보 획득지역을 보면, 대기업은 음성군을 포함한 충북도내에서는 전혀 서비스와 정보 획득이 없고, 주로 수도권(44.4%)과 해외(38.9%)에서 서비스와 정보를 얻으며, 중 소기업은 주로 수도권을 중심으로 전국과 해외에서 서비스와 정

표 8. 업체규모별, 조직형태별 서비스와 정보 획득지역

구분		지역						구매처 합계
		음성군내	그 외 충북도내	수도권	기 타 시·도	해 외	단위: 개(%)	
규모별	대기업 (12개)			8 (44.4)	3 (16.7)	7 (38.9)	18 (100)	
	중기업 (17개)	1 (4.0)	3 (12.0)	10 (40.0)	7 (28.0)	4 (16.0)	25 (100)	
	소기업 (87개)	5 (5.2)	24 (25.0)	37 (38.5)	20 (20.8)	10 (10.5)	96 (100)	
조직형태별	본 사 (85개)	5 (5.1)	21 (21.6)	36 (37.2)	23 (23.7)	12 (12.4)	97 (100)	
	분공장 (31개)	1 (2.3)	6 (14.0)	19 (45.4)	8 (18.4)	9 (20.7)	43 (100)	

* 규모별, 조직형태별로 원자재 구매처가 여러곳인 경우 모두 표에 포함하였음.

자료 : 설문조사

보를 얻는 것으로 분석되었다. 특히 소기업은 충북도내 (25.0%)와 음성군(5.2%)에서도 서비스와 정보를 획득하는 것으로 보아 소기업일수록 지역내 서비스와 정보에 대한 연계가 비교적 높은 것으로 나타났다.

표 8에서 조직형태별 서비스와 정보 획득지역을 보면, 조직형태별로 큰 차이 없이 대부분 수도권을 중심으로 기타 지역에서 서비스와 정보를 획득·이용하고 있는 것으로 나타났다. 비교하자면, 분공장보다는 본사 형태가 충북 지역내의 서비스 및 정보에 대한 연계가 다소 높는데, 이는 분공장인 경우 본사가 거의 수도권에 집중해 있고 주요 서비스와 정보는 주로 서울과 그 주변 지역에서 공급되기 때문이다. 이로써 서울이 한국의 고차의 서비스 기능과 정보의 중심지임을 다시 한번 확인해 주고 있다.

전체적으로 볼 때 서비스와 정보 획득연계는 물자 연계보다 지역내 연계수준이 더 낮은 것으로 나타났다. 그러므로 지역경제의 성장을 위해서는 기업이 필요로 하는 서비스와 정보 수준을 충족시켜 줄 수 있도록 지역 여건을 조성하는 것이 필요하다.

(3) 고용 연계

고용측면에서 음성군의 지역연계를 살펴보기 위해

서 먼저 입주 기업체에 고용되어 있는 종업원들의 출신지를 파악하여 음성군의 고용창출효과를 분석하였고, 고용으로 인한 근로소득이 그 지역경제에 어느 정도 전이되는가를 알아보기 위해 종업원들의 거주지를 분석하였다.

음성군의 공업이 발달하면서 지역에 미치는 영향 중 가장 직접적이고 영향력이 큰 것은 음성지역 주민의 취업기회 확대라 볼 수 있다. 이런면에서 출신지 분석은 취업에 의한 인구이동이 심한 우리나라의 상황에 비추어 중요한 연구대상이 되어왔다.

설문조사 업체에 종사하는 종업원들의 출신지에 관한 표 9를 보면, 사무관리직은 종업원수 1615명 가운데 수도권이 31.6%를 차지하고 그의 충북도내 27.6%, 기타 시도 24.0%, 음성군내 16.7%순이었다. 생산직은 3465명 가운데 음성군내 37.2%, 그의 충북도내 28.8%, 수도권 16.8%, 기타 시도 14.2%, 해외 3.0% 순이었고 외국인 근로자가 생산직에 3%(105명) 정도 있는 것으로 분석되었다.

종업원의 출신지를 통해 밝혀진 사실을 보면, 사무관리직과 생산직 종업원의 고용비율이 상당한 차이를 보이고 있다. 즉, 생활권내를 지역고용이라 볼 때, 음성군내 출신 비율이 사무관리직과 생산직 각각 16.7%, 37.2%로 지역내 고용효과가 생산직에서 높게

표 9. 종업원의 출신지

구분	지역						계
	음성군내	그 외 충북도내	수도권	기 타 시 · 도	해 외		
사 무 관 리 직	269 (16.7)	446 (27.6)	510 (31.6)	388 (24.0)	2 (0.1)	1,615 (100)	
생 산 직	1,289 (37.2)	999 (28.8)	581 (16.8)	491 (14.2)	105 (3.0)	3,465 (100)	
계	1,558 (30.7)	1,445 (28.4)	1,091 (21.5)	879 (17.3)	107 (2.1)	5,080 (100)	

자료 : 설문조사

표 10. 종업원의 출신지

단위: 명(%)

구분 \ 지역	음성군내	그 외 충북도내	수도권	기 타 시 · 도	해 외	계
사무관리직	269 (16.7)	446 (27.6)	510 (31.6)	388 (24.0)	2 (0.1)	1,615 (100)
생산직	1,289 (37.2)	999 (28.8)	581 (16.8)	491 (14.2)	105 (3.0)	3,465 (100)
계	1,558 (30.7)	1,445 (28.4)	1,091 (21.5)	879 (17.3)	107 (2.1)	5,080 (100)

자료 : 설문조사

나타났다. 전체 종업원수에 있어서는 충북도내 출신비율이 다른 지역보다 높았다. 또한 사무직의 경우 수도권과 기타시도 출신비율이 높았는데 이는 사무직 종업원의 경우가 생산직 종업원들 보다 지역간 이동성향이 높다는 사실을 증명해주고 있다.

음성군 지역에 입주하고 있는 기업체에서 근무하는 종업원들의 거주지를 살펴보는 것은 고용으로 인한 소득이 물품구입이나 서비스 구입 등을 통하여 그 지역에 어느 정도 이전되는가를 파악할 수 있으며, 근로자들이 이 지역에 얼마나 삶의 뿌리를 내리고 지역과 유기적인 통합을 이루고 있는가를 알 수 있다.

종업원의 거주지에 관한 표 10을 보면, 사무관리직은 음성군내에 45.5%가 거주하고 그외 충북도내에 31.0%, 그리고 수도권에 19.6%가 거주한다. 생산직은 음성군내에 62.5%, 그외 충북도내에 27.7%가 거주한다. 특히 생산직일수록 음성군내 거주율이 높은 것은 음성군의 고용기회 확대가 사무직보다는 주로 생산직에서 두드러짐을 알 수 있다. 또한 사무직이 생산직보다 수도권 거주 비율이 높다는 것은 사무직의 임금소득이 서울 등 수도권으로 유출되어 지역내 연계 수준이 생산직보다 낮다는 것을 말한다.

5. 요약 및 결론

서비스 경제화의 물결 속에서도 공업은 여전히 많

은 고용을 창출하며 경제 성장을 이끌어 가는 중요한 산업활동이다. 이러한 공업의 입지적 측면을 살펴보면 공업화의 초기에는 도시 내부에 집중적으로 입지하던 공업은 차츰 도시의 외곽으로 분산하는 것을 알 수 있다. 한국의 수도권에서는 서울 외곽에 많은 공장들이 과도하게 집적되어 환경오염과 인구의 과밀화를 초래하게 되었다. 그리하여 정부에서는 수도권 공장 분산정책을 추진하게 되었고 이러한 정책으로 많은 공장들이 수도권 주변의 농촌에 입지하게 되었다.

본 연구에서는 수도권 공장 분산정책의 영향으로 공업화가 활발히 진행되고 있는 농촌지역인 음성군의 공업활동을 분석하여, 공업입지의 유형과 요인, 그리고 지역연계에 관해 고찰하였다. 그 연구결과를 요약하면 다음과 같다.

(1) 음성군의 제조업체수는 1999년 현재 전국 군 단위 지역 중 가장 많은 846개로 중부고속도로 개통 일년전인 1986년의 52개에 비해 무려 16배나 급증했다. 업체 규모별로는 절대 다수가 중소기업들이다. 업종별로는 기계금속과 석유화학, 음식료품·담배, 비금속광물 등 이들 4개 업종이 전체의 75%를 차지하고 있어, 이러한 업종이 음성군 공업의 대표적 업종이라 할 수 있다. 그러나 이들 산업은 수질과 대기 환경의 질을 악화시킬 우려가 있는 전통적인 제조업이므로 환경친화적이고 고부가가치를 생산할 수 있는 첨단업종 중심으로 산업 구조를 전환해 나갈 필요가 있다.

(2) 음성군 제조업체의 규모별 조직형태는 중소기업의 경우 본사형태가 대부분인데 비해 대기업들은 분공장이 대부분이다. 이는 음성군 지역이 수도권의 대기업들에게는 주로 생산 기능을 수행하는 공간으로 이용되고 있음을 말한다.

입지유형을 보면 부지구입 비용이 저렴한 개별입지가 공업단지나 농공단지보다 많이 분포되어 있고 계속 선호되고 있지만, 이로 인해 난개발이 초래되고 있고 향후 음성군 지역의 발전에 걸림돌로 작용할 가능성이 높다. 입지방법을 보면 기업의 창립과 이전의 비율이 비슷하고, 이전업체들의 구소재지는 수도권이 89.1%에 해당하여 음성군 공업성장에는 수도권의 영향이 크게 미치고 있음을 알 수 있다. 이는 수도권 공장 분산 정책과 중부고속도로 개통이후 원활한 물류 운송을 위해 수도권 공장들이 이전해 왔다는 것을 나타낸다.

입지요인은 규모별, 조직형태별, 업종별로 분석한 결과 전체적으로 저렴한 공장부지가격과 편리한 교통조건이 가장 중요하게 고려되었고, 수도권 공장 분산 정책도 영향을 준 것으로 파악된다. 이는 대다수 공장들이 저렴한 지가와 편리한 교통여건으로 인해 중부고속도로 주변의 삼성, 금왕, 대소지역에 밀집해 있는 것에서도 확인되며, 앞으로도 계속될 것으로 보이는 수도권 기업체들의 지방이전과 맞물려 음성군 공업의 계속된 성장이 예측된다.

(3) 음성군에 입지하고 있는 기업들의 지역연계 수준을 조사하여 지역경제와의 관계를 분석하였다. 물자연계에 있어서 원자재 구매연계는 규모별·업종별로 큰 차이가 없이 지역내 연계보다 지역의 연계가 높게 나타났다. 조직형태별로는 본사가 분공장보다 지역내 구매 연계수준이 높는데 이는 분공장의 경우 본사가 대부분 수도권에 있어 현지공장의 의사결정권이 미약하여 원자재 구입이 수도권 본사 위주로 결정되기 때문이

다. 제품판매 연계는 업종별 지역내 연계 수준이 낮고, 조직형태별·규모별로는 분공장 형태인 대기업이 본사 형태인 중소기업에 비해 지역내 판매연계 수준이 높아 원자재 구매연계 수준이 낮은 것과는 대조를 보인다. 그러나 제품의 판매연계보다 원자재의 구매연계가 지역경제에 미치는 파급효과가 크기 때문에 음성군 지역경제의 활성화에 큰 도움은 되지 못한다는 것을 알 수 있다.

서비스와 정보 연계는 규모별로 볼 때, 대기업은 지역내 연계가 전혀 되지 않고 중소기업이 그나마 지역내에서 서비스와 정보를 얻는 것으로 분석되었다. 조직형태별로는 본사형태가 분공장보다 다소 지역내 연계가 높는데 이는 앞의 물자연계와 같은 분석결과로 분공장인 경우 본사가 거의 수도권에 집중해 있어 중요 서비스와 정보의 공급이 주로 수도권 특히 서울에서 이루어지고 있기 때문이다. 앞으로 지역경제의 성장을 위해서는 기업이 필요로 하는 서비스와 정보 수준을 충족시켜 줄 수 있도록 지역여건을 조성해야 한다.

고용연계는 제조업체에 의한 음성군내의 고용창출 효과를 간접적으로 추정해보기 위해 종업원들의 출신지를 파악하였고, 고용으로 인한 소득이 그 지역경제에 어느 정도 이전되는지 또는 근로자들이 이 지역에 얼마나 삶의 뿌리를 내리고 지역과 유기적인 통합을 이루어 가는지를 알아보고자 종업원들의 거주지를 분석하였다. 종업원의 음성군 지역 출신비율이 사무관리직보다 생산직이 높아 생산직의 지역내 고용효과가 높게 나타났으며, 음성군내 거주비율도 사무관리직보다 생산직이 높은 것으로 나타났다. 또한 사무직의 경우 수도권 거주비율이 높아 그들의 소득이 서울 등 수도권으로 유출되어 지역내 연계수준이 생산직보다 낮은 것으로 추정된다.

이상에서 논의된 결과를 종합해보면, 수도권 공장

분산정책과 중부고속도로의 개통에 의하여 급격하게 성장한 음성군의 공업은 내실있게 성장하지 못했음을 알 수 있다. 수도권에 인접한 음성군은 1980년대 말부터 수도권에서 이전해온 공장들에 의해서 비약적인 공업화를 이루었으나, 국지적 연계보다 수도권과의 연계가 강한 측면이 있어서 "종속 개발(dependency development)"의 폐단이 나타나고 있다. 따라서 음성군이 향후에도 지속적인 성장을 하려면 지역내 기업간의 연계 조성, 사회간접시설의 확충과 다양한 서비스 및 정보 제공 등 보다 나은 지역경제 환경을 조성하는 정책적 노력과 함께 농촌공업에 대한 관심과 연구가 병행되어야 한다.

본 연구는 공업입지와 지역연계라는 주제를 수도권에 인접하여 빠르게 공업화가 진행되고 있는 농촌지역에 적용하여 분석한 것이며, 앞으로 농촌지역의 내실있는 성장을 추구하기 위한 하나의 자료로 활용되기를 기대한다. 본 연구의 한계는 음성군의 지역연계를 연구함에 있어 기업체의 연간 매출액 규모나 원자재 구매액과 제품 판매액, 그리고 종업원의 월평균 임금수준을 조사하지 못함으로써 지역경제에 미치는 영향을 좀 더 현실적이고 구체적으로 파악하지 못했다는 점을 들 수 있

며, 앞으로 더욱 보완하고 연구할 부분이다.

註

1) 계획입지란 일정한 지역에 계획적으로 공업단지를 조성하여 공장을 집단적으로 유치하는 것으로서 공단 내에 입지하는 공장들에게 적정한 면적의 부지를 공급하여 집적이익을 높여줄 뿐 아니라 국토이용 측면에서도 효율성을 높일 수 있다. 이에 반하여 개별입지는 용도지역상 공장 설립이 전면적으로 허용되는 공업지역, 부분적으로 허용되는 개발촉진지역, 또는 토지용도 변경이 가능한 준농림지역 등에서 기업이 자체적으로 공장 건설을 위한 택지를 확보하는 것을 말한다.

2) 1999년 현재 음성군에는 846개의 제조업체가 등록되어 있으나, 483개 업체만이 정상 가동 중이고 나머지 363개 업체는 건설 중이거나 휴업 상태에 있다.

3) 본 연구에서의 대기업, 중기업, 소기업의 분류는 편의상의 분류이며, '중소기업기본법'에 규정된 대기업과 중소기업을 분류하는 종업원수 기준과는 다르다.

參考文獻

- 박삼욱, 1983a, "한국 지리학에서 공업입지 연구의 동향과 쟁점," 지리학논총 10, pp.54-70.
 ———, 1983b, "공업입지 연구의 동향," 지리학의 과제와 연구방법: 석천 이찬 박사 회갑기념논문집, 교학사, pp.160-182.
 ———, 1996, "한국경제지리학의 반세기," 대한지리학회지 31(2), pp.160-197.
 손명철, 1996, "수도권 농업지역의 공업화 과정과 지역정체성 변화," 지리학논집 22(1), pp.171-181.
 신동훈, 1997, "공업입지정책에 따른 공업지역의 분포와 특색에 관한 연구," 강원대학교 교육대학원 석사논문.
 이종식, 1995, "청원군 지역 공업의 입지, 고용, 연계에 관한 연구," 교원대학교 대학원, 석사학위논문.
 이희열, 1982, "한국 공업의 의사결정에 관한 연구," 지리학논총 9, pp.41-58.
 임영대, 1998, "김해군 장유면의 공업입지와 지역적 연계," 한국지역지리학회지 4(1), pp.99-120.
 음성군, 1990-1999(각년도), 기업체 현황.
 음성군, 1984-1999(각년도), 통계연보.
 전미영, 1991, "군산공업단지의 공업구조와 지역연계에 관한 연구," 지리교육논집 26, pp.68-97.

- 조성욱, 1987, "한국 자동차부품공업의 연계패턴에 관한 연구-기업구조적인 특성을 중심으로-", 지리교육논집 18, pp.67-80.
- 최승업, 1999, "지역간 불균형 해소를 위한 지방에서의 신산업 육성 방안," 지방과 수도권의 공동발전 모색을 위한 세미나, 충북개발연구원, pp.63-93.
- 한국농촌경제연구원, 1978, 농촌공업의 현황과 문제점.
- 한국산업단지공단, 1999, 한국산업단지총람.
- 홍선기, 1995, "농공단지가 지역경제 및 인구에 미친 영향," 강원지리 12, pp.29-44.
- Erickson, R. A. and Leinbach, T. R., 1979, "Characteristics of branch plants attracted in nonmetropolitan areas," in Rondale, R. E. and Seyyler, H. L., eds., *Nonmetropolitan Industrialization*, Winston: Wiley, pp.57-78.
- Greenhut, M. L., 1956, *Plant Location in Theory and in Practice*, Chapel Hill: University of North Carolina Press.
- Hoare, A.G., 1985, "Industrial Linkage Studies," in M. Pacione, ed., *Progress in Industrial Geography*, pp.40-81.
- Holmes, J., 1986, "The Organization and Locational Structure of Production Subcontracting," in A.J. Scott, and M., Storper, (eds.), *Production, Work, Territory: The Geographical Anatomy of Industrial Capitalism*, London: Allen Unwin.
- Isard, W., 1956, *Location and Space-Economy*, Cambridge, Mass.: MIT Press.
- Klimasewski, T., 1978, "Corporate Dominance of Manufacturing in Appalachia," *Geographical Review*, Vol. 68, pp.94-102.
- Lösch, A., 1952, *The Economics of Location*, translated by W.H. Woglom, and W.F. Stolper, from *Die Räumliche Ordnung der Wirtschaft*, 1940, New Haven, Conn: Yale University Press.
- Marshall, J. N., 1979, "Ownership, organization and industrial linkage: a case study in the northern region of England," *Regional Studies* 13, pp.531-557.
- Massey, D., 1983, *Spatial Division of Labour*, London: Macmillan.
- Smith, D.M., 1966, "A Theoretical Framework for Geographical Studies of Industrial Location," *Economic Geography*, Vol. 42, pp.95-113.
- , 1981, *Industrial Location: An Economic Geographical Analysis*, New York: John Wiley.
- Taylor, M.J., 1975, "Organization Growth, Spatial Interaction and Location Decision-Making," *Regional Studies*, Vol. 9, pp.313-323.
- Townroe, H. D., 1981, "Branch plants and regional development," *Town Planning Review* 46, pp.47-62.
- Watts, H.D., 1981, *The Branch Plant Economy: A Study of External Control*, London: Longman.
- Weber, A., 1929, *Alfred Weber's Theory of the Location of Industries*, translated by Friedrich, C.J. from *über den Standort der Industrien*, 1909, Chicago: University of Chicago Press.
- Wheeler, J. O. and Park, S. O., 1984, "External ownership and control: the impact of industrial organization on the regional economy," *Geoforum* 15, pp.243-252.

Abstract

**Locational Characteristics and Regional Linkages
of Manufacturing Industry in Eumsung County, Korea**

Sook Hong* and Hak-Hoon Kim**

The object of this research is to explain types and factors of locations and regional linkages of manufacturing firms in rural areas using Eumsung County as a case of rural areas. Eumsung County is now vigorously industrializing owing to the government policy dispersing factories in the Capital region. The results of the survey conducted on industrial firms in Eumsung County through questionnaires reveal that individual sites are dominantly preferred by factory owners in comparison to the designated industrial complexes because the former is cheaper in land price. The main factors of industrial location in Eumsung County are cheap land cost, convenient highway accessibility, and the dispersion policy of the Capital region. In terms of the regional linkage, the proportion of the linkage with other regions is larger than that within the local region in case of purchasing raw materials, but the linkage with other regions is lower than that within the local region in case of selling products. Also most white collar employees in Eumsung County were revealed to reside in and around the Capital region. In order to develop and maintain industrial firms in rural areas so as to avoid "dependency development," efforts for improving of the linkages between the local firms and expanding of social overhead capital are necessary.

Key words : industrial location, regional linkage, rural industry, dispersion policy, dependency development

* Teacher, South Chongju Middle School

** Associate Professor, Department of Geography Education, Chongju University (hkim@chongju.ac.kr)