

우일요 테이블웨어 디자인 개발 연구

Tabelware Design Developement for Woo Il Yo

이재정(Lee, Jaejung)

국민대학교 테크노디자인 대학원 교수

김연희(Kim, Yeonhee)

단국대학교 예술조형학부 강의전임/국민대학교 테크노디자인 박사과정

1. 서론

- 1-1. 연구목적 및 방향
- 1-2. 연구범위 및 내용

2. 연구계획

- 2-1. 연구 단계
- 2-2. 단계별 세부 연구내용

3. 개발결과

- 3-1. 우일요 런치웨어 세트 디자인 개발 결과
- 3-2. 우일요 디너웨어 세트 디자인 개발 결과
- 3-3. 실물 코디네이션 결과

4. 맺는말

참고문헌

논문요약

주방 디자인의 패션화와 동서양 문화의 퓨전적 현상은 식기의 다양화와 세분화를 요구하고 있으며, 식사는 단지 먹는다는 의미보다 무엇을, 어디에, 어떻게 먹느냐의 문제로 발전되게 되었다. 이러한 문제는 자연이 현대의 식생활과 라이프 스타일에 부응하는 합리적이고 미적인 식기 개발을 요구하게 되었다.

이에 본 연구에서는 전통과 현대의 조화로운 만남, 젊은 감성과 품격을 동시에 충족시켜 줄 수 있는 미래형 식기 및 테이블 클로스 디자인을 연구하여 개발하는데 그 목적을 두었다. 연구의 방향은 식탁문화의 패션화와 퓨전적 현상에 따른 식기 사용의 세분화, 전문화, 다양화 욕구를 효율적으로 만족시키고자 고정된 세트 개념이 아닌 끝없이 연속되는 열린 코디네이

션 개념을 식기에 도입하고, 색채 역시 믹스 앤 매치 방식의 칼라 코디네이션으로 다양한 식탁 표현을 연출 할 수 있는 새로운 식기 디자인을 통하여, 보수적인 우일요 이미지를 전통과 현대의 조화로운 젊은 감성과 감각의 이미지로 개선하였다.

연구의 디자인 개발 대상은 런치 웨어로 식기류 15품목 15종, 테이블 클로스 3품목 4종 등 총 19종과 디너 웨어로 식기류 8품목 8종과 테이블 클로스 1품목 1종 등 총 9종으로 하였다. 연구결과 S/S 런치 웨어 세트로 테이블 웨어 디자인 15품목과 테이블 클로스 3품목이 개발되었으며, F/W 디너 웨어 세트로는 5종이 개발되었다.

Abstract

The movement towards fashion and east-west culture in housewares has placed a requirement upon tableware to be varied and segmented meals have become more than simply what to eat, where to eat, and how to eat This issue created demand for both practical and aesthetic tableware, that satisfies modern eating habits and lifestyles.

Therefore, the following research was commenced in order to assess the development of contemporary tableware and tablecloths that try to harmoniously accommodate tradition and modernity while evoking a younger feel and sophistication.

The direction of this study lies in introducing an innovation to tableware, one not based on predetermined combinations, but on an unlimited number of open coordination concepts, an innovation that satisfies movements towards itemization, specialization, and variation of the fashion and fusion represented in the culture of the dining table, and furthermore, the objective of this study lies in the transformation of the conservative image of the Woolly Yo brand in order for it to exhibit modern sensibilities through a harmonious combination of tradition and modernity, as seen in a new tableware design that provides various table settings that implement color coordination through a mix and match concept

The development objective of the design efforts was focused on lunch ware comprising of the following: 15 pieces of tableware items based on 15 tableware designs, 4 pieces of tablecloth items based on 3 tablecloth designs, all combined, comprising 19 pieces of design. Additionally, a dinnerware line was also developed comprising of 8 pieces of tableware items originating from 8 tableware designs and one tablecloth design resulting in one item.

As a result of the research, S/S lunch ware line was developed comprising of 15 items of tableware and three tablecloth designs, and a F/W oriented dinnerware line was developed comprising of 5 items.

(Keyword) fashion, fusion, coordination

1. 서론

이블 클로스 1품목 1종 등 총 8종으로 한다.

1.1. 연구목적 및 방향

1.1.1. 연구의 목적

인간이 살아가는데 가장 기본이 되는 식생활은 문화적 배경이나 시대정신을 반영한다. 어느덧 우리에게도 시대의 변화에 따른 생활 수준의 향상과 더불어 다양하면서도 풍요로운 식탁 문화가 도래하게 되었다. 따라서 이러한 식생활 패턴이 변모, 발전함에 따라 음식을 담아내는 식기는 단지 용기로서 뿐만 아니라 시각적 아름다움 또는 촉각의 즐거움을 전달함으로써 음식의 맛과 분위기를 돋우는 중요한 요소로 부각되고 있다. 더욱이 주방 디자인의 패션화와 동서양 문화의 퓨전적 현상은 식기의 다양화와 세분화를 요구하고 있으며, 식사는 단지 먹는다는 의미보다 무엇을, 어디에, 어떻게 먹느냐의 문제로 발전되게 되었다. 이러한 문제는 자연이 현대의 식생활과 라이프 스타일에 부응하는 합리적이고 미적인 식기 개발을 요구하게 되었다.

현재의 우일요는 전통적인 백자 제품으로 보수적인 고객층을 확보하고 있으나, 최근 들어 첨단 패션 감각이 생활 속에 깊숙이 파고들면서 캐빈 클라인, 크리스찬 디오르, 에르메스 등 세계적인 유명 브랜드들이 식기류를 선보이고 있는 패션화와 퓨전 현상에 따라 소비자 욕구도 세분화, 다양화되면서 주방식기도 기존의 세트 개념보다는 개성에 따라 단품을 코디네이션하는 추세로 시장이 다변화되면서 미래지향형 디자인으로 새로운 고객층을 확보하기 위한 신제품 개발이 요구되는 시점이다.

이에 본 연구에서는 전통과 현대의 조화로운 만남, 젊은 감성과 품격을 동시에 충족시켜 줄 수 있는 미래형 식기 및 테이블 클로스 디자인을 연구하여 개발하는데 그 목적을 둔다.

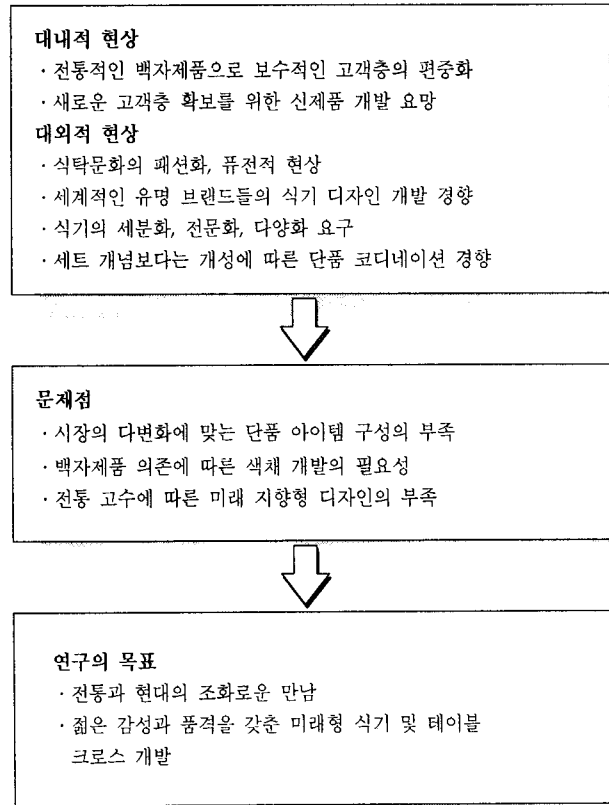
1.1.2. 연구의 방향

본 연구에서는 식탁문화의 패션화와 퓨전적 현상에 따른 식기 사용의 세분화, 전문화, 다양화 욕구를 효율적으로 만족시키고자 고정된 세트 개념이 아닌 끝없이 연속되는 열린 코디네이션 개념을 식기에 도입하고, 색채 역시 믹스 앤 매치 방식의 칼라 코디네이션으로 다양한 식탁 표현을 연출할 수 있는 새로운 식기 디자인을 통하여, 보수적인 우일요 이미지를 전통과 현대의 조화로운 젊은 감성과 감각의 이미지로 개선한다.

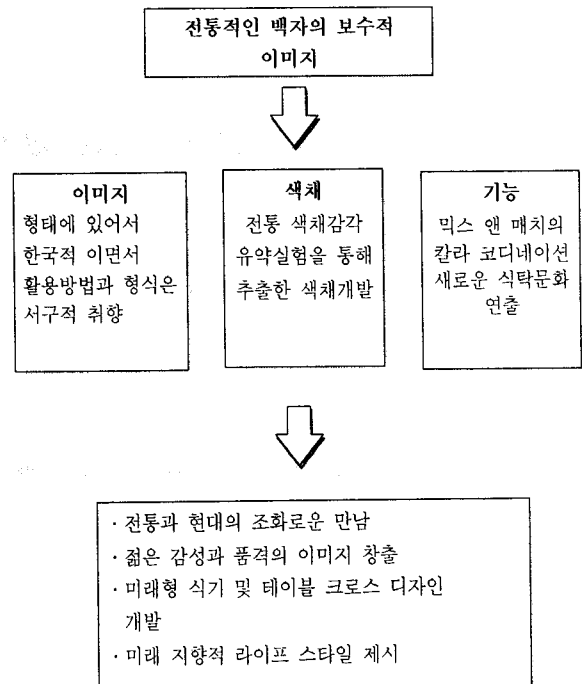
1.2. 연구범위 및 내용

1.2.1. 연구범위

본 연구의 디자인 개발 대상은 세분화, 전문화, 다양화 욕구를 충족시키기 위하여 런치 웨어로 보울(bowl)에 있어서도 누들 보울(noodle bowl)과 스우프보울(soup bowl)로 세분화시키며, 플레이트(plate)는 서브플레이트(serve plate)를 첨가시킴으로써 식기류를 코디네이션할 때 다양하게 활용할 수 있도록 하였다. 저그(jug)를 개발 대상 품목에 포함 시킴으로써 세트에서 누락되기 쉬운 물병의 세세한 부분까지 포함하여 식기류 14품목 14종, 테이블 클로스 3품목 3종 등 총 17종과 디너 웨어로 오발(oval plate)를 개발대상 품목으로 선정하여 사용자의 입장에서 접시의 선택의 폭을 넓히는 등 식기류 7품목 7종과 테



(그림1) 디자인 연구 목적 프로세스



(그림 2) 디자인 연구 방향

런치웨어

표1. 런치 웨어 개발 품목

품 목		종 류
테이블 웨어	1. 누들보울(Noodle Bowl)	1종
	2. 스우프보울(soup bowl)	1종
	3. 서브플레이트(serve plate)	1종
	4. 샐러드플레이트(salad plate)	1종
	5. 사이드플레이트(side plate)	1종
	6. 찻잔&소우서(tea cup & saucer)	1종
	7. 티팟(tea pot)	1종
	8. 미니팟(mini pot)	1종
	9. 솔트&캡퍼(salt & pepper)	1종
	10. 저그(jug)	1종
	11. 미니트윈플레이트(mini twin plate)	1종
	12. 워터컵(water cup)	1종
	13. 스푼	1종
	14. 스푼레스트(spoon rest)	1종
테이블 클로스	1. 플레이스매트(place mat)	1종
	2. 냅킨	1종
총 계		16품목 16종

· 각 품목별 다양한 색상으로 샘플 제작

디너웨어

표2 디너웨어 개발 품목

품 목		종 류
테이블 웨어	1. 라이스보울(rice bowl)	1종
	2. 스우프보울(soup bowl)	1종
	3. 디너플레이트(dinner plate)	1종
	4. 샐러드플레이트(salad plate)	1종
	5. 브레드플레이트(bread plate)	1종
	6. 오벌플레이트(oval plate)	1종
	7. 찻잔&소우서(saucer)	1종
테이블 클로스	1. 냅킨	1종
총 계		8품목 8종

1.2.2. 연구내용

디자인 대상은 아래와 같이 식기류, 테이블 클로스의 스타일 연구, 색상연구, 소재연구 그리고 기타 장식물 연구로 크게 나눈다.

표3 연구 내용

주 항 목	세 부 항 목	
1. 스타일 연구	식 기 류	· 기본형 스케치 · 도식화 및 스펙 · 샘플제작
	테 이 블 클 로 스	· 기본 스케치 · 도식화 및 사이즈 스펙 · 자수 및 봉제 실험
2. 색상 연구	· 주조색/보조색 개발 · 유약 실험에 따른 색상개발 · 소재에 따른 색상 규정	
3. 소재 연구	· 계절별, 아이템별 구분에 따른 - 조직, 견뢰도, 성분 연구 및 개발 - 염색 및 색상 연구 - 기능성 실험	
4. 기타 장식물	· 대나무 매트 스타일 연구 및 실험	

2. 연구 계획

2.1. 연구 단계

우일요 테이블 웨어 및 테이블 클로스 디자인 개발은 다음과 같이 진행된다.

- 1단계: 테이블 웨어 및 테이블 클로스에 관한 제반 환경 조사 분석 및 디자인 전략 방향의 정립, 디자인 개념 설정 단계
- 2단계: 테이블 웨어, 테이블 클로스에 적용된 디자인 개발 및 색상, 소재, 구성의 실험 단계
- 3단계: 샘플제작 및 시각 테스트를 통한 디자인 선정 단계
- 4단계: 샘플 규격 조정 및 규격서 제작, 보고서 작성

2.2. 단계별 세부 연구 내용

1단계

우일요 디자인의 기본 프레임에 의해 자료 수집 및 제반 조사를 시행, 이를 통한 디자인 전략이 수립되고 이에 따른 디자인 제 원칙을 결정한다.

- ① 상황분석: 디자인기획 조사를 위한 기본자료 수집 및 분석
 - 우일요 및 국내외 식기 업체의 환경 사전 조사
 - 우일요 작업 담당자와의 회의 및 인터뷰를 통한 제반 관련 자료 분석
- ② 조사실시: 명확한 디자인 컨셉 설정을 위한 데이터 베이스 구축
 - 기능성 조사(크기, 형태)
 - 트렌드 조사(문헌 및 조사)
 - 타 브랜드의 출장조사 및 샘플 수집(리빙 페어전시회, DenBy, 우리그릇 여, 리빙아트, 이영희 전통한복 색상, 패브릭: you & you)

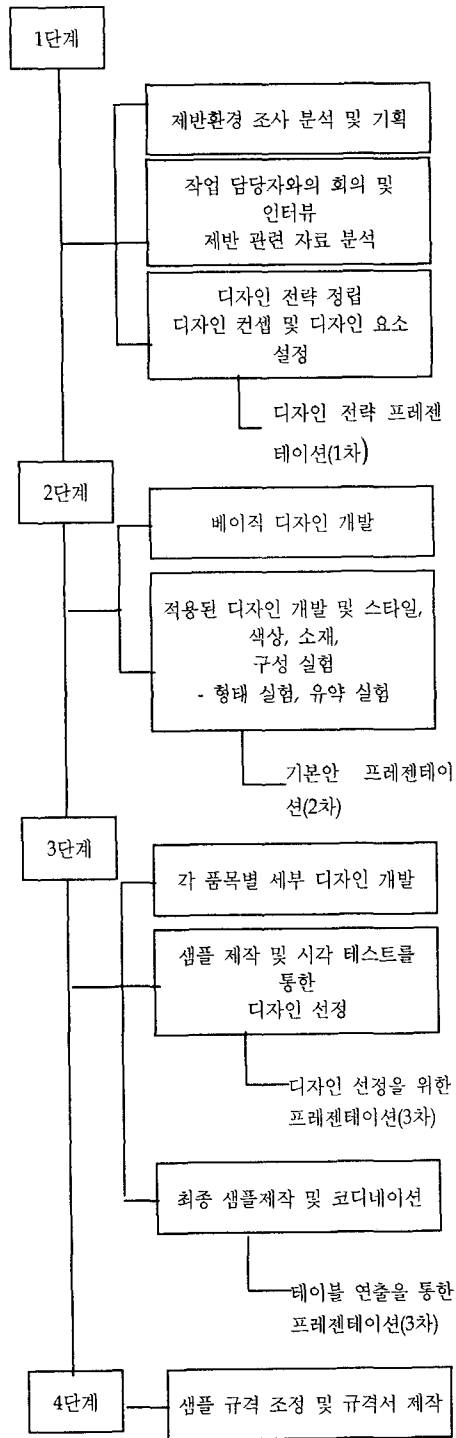


그림3 단계별 연구 내용 프로세스

- ③ 목표 구축 및 방향 탐색: 디자인 전략 정립을 위한 기본적인 방향 탐색
 - 목표의 설정(전통과 현대의 조화로운 만남)
 - 전략의 통합적 계획(세트 개념보다는 개성에 따른 단품 코디네이션 계획)
 - 디자인 구현방향 설정(젊은 감성과 품격을 갖춘 미래형 식기 및 테이블 크로스 개발)
- ④ 전략 수립: 유일요의 새로운 이미지 확립과 2000년대에 맞

는 디자인을 전략 수립한다.

- 유일요 꾸미(Kutti) 디자인 전략 수립
- 디자인 컨셉 설정:
 - 믹스 & 매치 칼라 코디네이션
 - 문양을 이용한 디자인
 - 각을 이용한 디자인
 - 동양화를 이용한 디자인

⑤ 디자인 전략 프레젠테이션(1차)

- 이미지: 한국적이면서도 서구적 취향을 반영한 이미지 창출
- 기능: 열린 아이템 코디네이션 -> 다양한 식탁 문화 표현, 연출
- 색채: 전통색채 감각 -> 유약 실험을 통해 추출한 그윽한 색채

2단계

1단계에서 결정된 제 원칙에 의거해서 식기류와 테이블크로스 디자인 중심의 다각적인 개념을 탐구, 후보 안을 스케치하고 프리젠테이션을 통해 보다 객관적으로 우수 후보 안을 선정한다.

- ① 디자인 개념 탐구: 다양한 개념을 결정, 검토한다.(디자인 전략 프리젠테이션 1차)
- ② 디자인 개념 적용례 검토: 디자인 스케치를 통하여 실용성, 응용가능성 등을 측정 연구한다.
- ③ 베이직 디자인 후보 안 프레젠테이션 및 압축: 디자인 개념을 구체화하여 개발된 후보 안을 유일요 실무진과 협의하여 압축 결정한다.
- ④ 디자인 후보 안 실험: 우수 후보 안을 선택하여 보다 디자인 개념에 적합하게 정교화 하며, 패턴, 색채 및 소재를 적용 실험한다.
- ⑤ 샘플 제작을 위한 기본 안 프리젠테이션(3차): 압축된 우수 후보 안을 정리하여 유일요 실무진에게 프리젠테이션 하여 샘플 제작용 최종안을 선정한다.

3단계

2단계에서 채택된 식기 디자인 및 테이블 클로스 디자인을 제 1차 샘플제작. 시각 환경 및 기능성 테스트를 거친 후 2차 샘플제작을 발주하고 감리 한다.

식기류

- ① 모델작업: 먼저 도면화 된 디자인을 고밀도 스티로폼과 석고, 외목을 가지고 모델링 하여 입체화된 형태를 만든다.
- ② 흙 작업: 이후 충분히 검토된 모델을 진공주조에 의한 강화석고로 형틀을 제작하여 흙을 채워 형상 제작. 이 때는 2종류 상백토 외 다른 흙으로 작업하여 차후 시행된 유약 작업의 실험에 대비한다.
- ③ 질감 실험: 생산된 미 건조의 모델에 질감을 실험하기 위해 광목과 거어즈 등으로 표면처리를 한 후 자연 건조한 후 초벌구이를 시도한다.
- ④ 초벌 마감 작업: 초벌구이 된 토기에 사포와 흙칼 등의 마감공구를 이용하여 형을 정리한다.

- ⑤ 유약 실험: 전문가의 연구와 참여로 다양한 칼라 실험, 유약 배합비를 실험, 온도실험, 재별구이 삼별구이, 건조실험이 진행된다.(‘물과 불의 예술’이라 칭하는 도자 공예의 특성상 처음 계획된 시편의 칼라재현과 우연의 효과에서 얻을 수 있는 칼라와 질감실험이 병행)
- ⑥ 샘플완성: 이런 작업을 거쳐 완성된 샘플의 객관적 평가와 메인 상품제작의 방향을 연구, 토의하여 대량생산의 방향을 모색한다.
- ⑦ 네이밍 작업: 새롭게 개발된 식기의 브랜드명을 결정하고 선정된 로고타입을 적용하여 각인 하거나 전사하는 방법을 실험한다.
- ⑧ 디자인 샘플 종합 검사 및 사진 촬영, 최종 종합 프리젠테이션을 시행한다.

테이블 클로스

- ① 소재선정 및 발주: 식기와의 칼라 코디네이션을 고려한 샘플을 진행 (냅킨문양 개발, 매트는 대나무 매트, 패브릭 매트로 두 가지 안을 진행)한다.
- S/S 런치세트:
 - 냅킨: 네가지 색상으로 염색(백색, 자연색, 송화색, 운무색) 진행
 - 매트:
 - 대나무 매트: 식기와의 조화를 고려하여 식기 디자인의 컨셉에 맞게 동양적인 요소를 응용한 대나무 매트 제작(S/S)을 한다.
 - 패브릭 매트 - F/W를 감안하여 따뜻함과 포근함을 주며 미적인 조형성을 기준으로 한 식기의 질을 한층 높여 주는 고급스러운 위빙 짜임의 질감으로 현대적이면서도 동양적인 요소를 만족시켜 주는 패브릭으로 제작(F/W) 한다.
- F/W 디너 세트:
 - 냅킨: 전통적인 문양과 현대적인 이미지의 문양 프린트를 개발한다.
- ② 패턴 제작 및 봉재 과정에 따른 감리 (냅킨-개발된 문양 실크스크린)를 한다.
- F/W 디너 세트(냅킨):
 - 개발된 문양 실크스크린
 - 식기와의 조화를 유도할 수 있는 냅킨 문양 디자인의 색상 샘플 테스트(광목 테스트)
 - 광목 테스트를 거친 후, 실제 원단에 실크 스크린
- ③ 샘플 완성: 완성된 샘플의 객관적 평가와 실무진과의 협의를 통한 시각환경 테스트를 한다.
- ④ 디자인 샘플 종합 검사 및 사진 촬영을 한다.

4단계

3단계에서 선정된 최선 안(1종)의 규격을 정비하고 디자인 과정의 시행지침을 정하고 문서화하여 디자인 과정의 시행효과를 극대화 한다.

- ① 규격서 제작: 디자인 제작과정의 문서화
 - 전체 디자인 제작과정의 기본 이념과 내용 및 세부적인 시행지침 작성
 - 전체 항목 적용시 일관성 유지

- ② 시제품 제작
- ③ 제작 감리: 디자인 제작과정의 올바른 시행을 위한 감리
- ④ 보고서를 작성.

3. 개발결과

3.1. 우일요 런치웨어 세트 디자인 개발 결과

이상과 같은 연구단계를 거쳐 개발된 우일요 런치웨어 세트 디자인 결과는 다음과 같다.

3.1.1. 테이블 웨어

보울(Bowl) 시리즈

보울(Bowl) 시리즈로 용도에 맞게 누들보울(Noodle Bowl)과 스우프 보울(Soup Bowl) 2종류로 그림 4와 같이 개발하였는데, 형태에 있어서 기존의 둥근 형태에서 벗어나 사각형태로 디자인하였으며 정사각형이 갖고 있는 단조로운 이미지를 보완하기 위해 가로, 세로 비율에 있어서 직사각형으로 적용하였으며, 우리의 정서에 맞게 또한 대량생산의 기계적 이미지가 아닌 우일요의 손맛이 느껴지는 둥근 형태로 각을 마무리함으로써 식기 세척의 문제점까지 보완된 형태로 디자인하였다. 색채에 있어서는 수 십 회의 유약 실험 결과 추출한 쪽빛색을 중심으로 백색, 운무색, 송화색으로 진행함으로써 디자인 컨셉 단계에서 수립한 사용자의 코디 감각에 맞게 사용할 수 있게 하였다. 질감은 주방 디자인의 패션화와 퓨전적 현상에 맞추어 새로운 감각을 창출하기 위하여 샘플 실험 단계에서 표면이 고운 질감에서부터 거친 질감까지 천(거즈, 마, 삼베 등 굵기가 다양한 것), 철망 등을 고루 실험하여 식기의 기능적인 측면까지 고려하여 적절하다고 본 삼베를 선정하여 질감 표면 처리하였다.

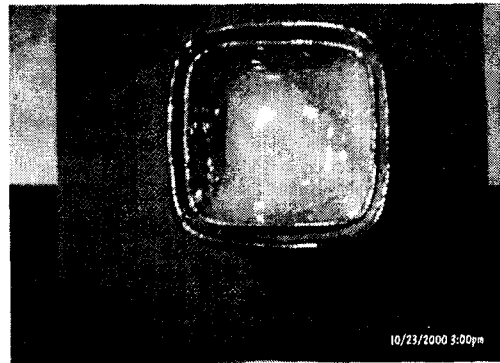


그림4 국수 Bowl & 스우프 Bowl

접시 시리즈

접시 시리즈는 용도에 따라 서어브 플레이트(Serve Plate)와 샐러드 플레이트(Salad Plate), 사이드 플레이트(Side Plate) 3가지 크기로 그림 5와 같이 각각 개발하였다. 형태는 접시가 보울(Bowl)과 한 테이블에 차려진 상태를 고려하여 같은 비율의 직사각 형태로 디자인 개발하였으며 우리 음식문화인 넉넉함을 표현함과 음식문화의 퓨전화 현상에 따른 음식 코디네이션을 할 수 있게 크기에 있어서 기존의 제품보다 다소 큰 사

이즈로 제작하였다. 색상에 있어서는 보울(Bowl)과 같은 쪽빛색, 백색, 운무색, 송화색으로 제작하여 코디네이션 할 수 있게 하였다. 질감 역시 실험결과 접시에 적용하기 적절한 베를 사용하여 표면효과를 주었다.

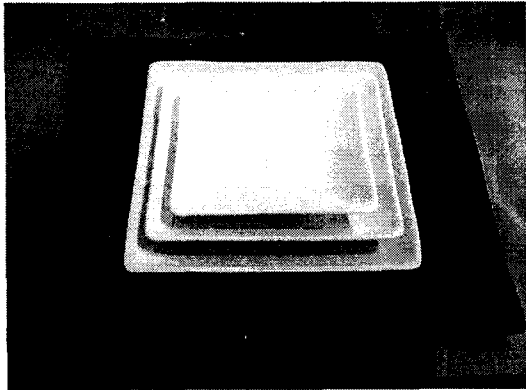


그림5. 서어브 플레이트, 셀러드 플레이트, 사이드 플레이트

차잔 시리즈

차잔 시리즈로 티컵(Tea Cup)과 티팟(Tea Pot) 1세트를 그림 6, 그림 7과 같이 개발하였다. 티컵은 차를 중심으로 커피 잔으로도 사용 가능한 크기로 선정하였으며 디자인에 있어서 전체 이미지인 각을 손잡이에 적용 디자인하였다. 티팟은 4인 기준의 차 용량에 맞추어 크기를 결정하였으며 디자인의 선은 컵과 조화를 이루도록 각도를 맞추었다.

색채는 쪽빛색, 백색, 운무색, 송화색으로 개발 진행되었으며 질감표현은 대량 생산시 표면처리에 어려운 점을 반영하여 텍스처를 표현하지 않았다



그림 6. Tea Cup

양념용기 시리즈

그림 8, 그림 9는 양념용기 시리즈로 양념 주전자와 양념 용기를 세트 개념으로 각각 개발하였는데, 형태 디자인에 있어서는 양념 주전자는 티팟을 용량이나 크기를 4분의 1 비율로 축소하여 전체적인 디자인이 조화를 이루도록 하였고, 양념용기는 2가지 양념을 함께 사용함으로써 기능적인 측면과 식탁에 코디네이션된 상태를 고려하여 디자인 하였다. 색채는 쪽빛색, 백색, 운무색, 송화색 역시 동일하게 개발되어, 취향에 맞게 쪽빛색과 흰색을 코디네이션 하거나, 운무색과 송화색을

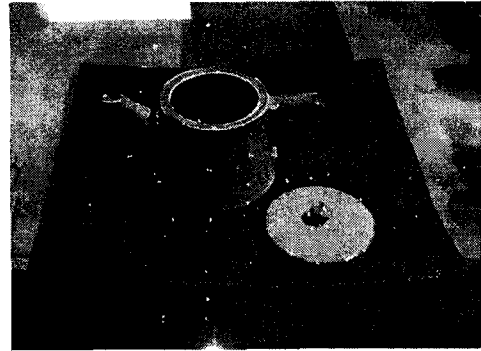


그림 7. Tea Pot

코디네이션 하여 사용할 수 있도록 하였다. 질감은 크기가 작으므로 대량 생산시 표현의 어려운 점을 고려하여 표면처리를 하지 않았다.



그림 8. 양념 주전자

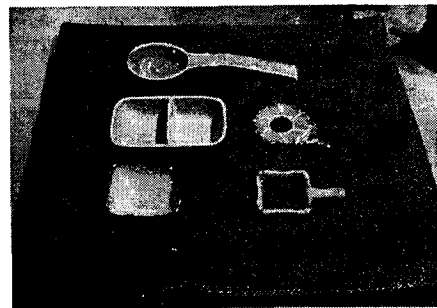


그림 9. 양념 용기 및 단품들

워터(Water) 시리즈

기존의 물병과 물컵은 대부분이 유리 제품으로 구성되어 있으나, 고정관념을 탈피하여 전체적인 조화에 맞게 그림 10과 같은 물병과 물컵을 세트로 개발하였다. 그림10의 물병은 꽃병이나 기타 사용자의 용도에 맞게 활용될 수 있는 기능으로도 사용 가능하다.

스푼 시리즈

스푼 시리즈로 그림11, 그림12와 같이 스푼은 기능적인 측면에서 둥근 형태로 디자인하였고, 스푼 받침은 사각 플레이트와 같은 형태의 이미지로 디자인하여 전체 세트와 각각의 단품간의 조화를 추구하였다.



그림 10. 물병 & 물컵

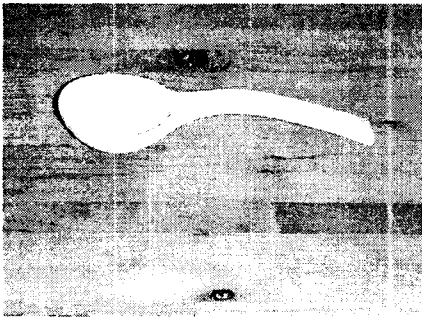


그림 11. 스푼

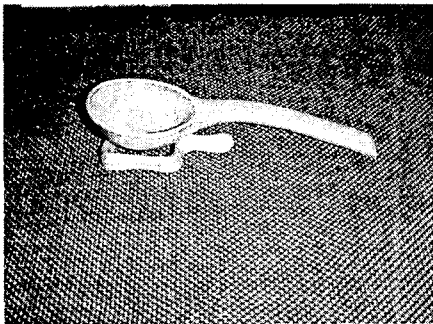


그림 12. 스푼 받침

3.1.2. 테이블 클로스

플레이스 매트

테이블 클로스 품목으로는 플레이스 매트를 두 가지 색상(네이비, 와인)으로 개발하여 식기의 색상에 맞추어 코디네이션 할 수 있도록 하였으며 소재는 전통적인 이미지에 맞게 마로 선택하였다.



12/12/2000 1:05pm

그림 13. 플레이스 매트

냅킨

냅킨은 그림14와 같이 디자인에 있어서 끝처리를 햄 스티치로 하여 품격을 추구하였으며, 세가지 색상(백색, 자연색, 운무색)으로 각각 진행하여 사용자의 감각에 맞게 다양성을 모색하였으며, 소재는 한국적 질감인 마를 선택하여 디자인 개발되었다.

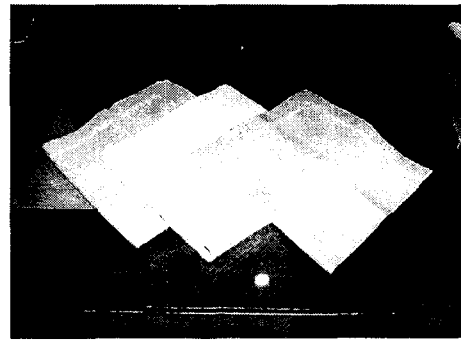


그림14 냇킨

위와 같은 우일요 런치웨어 세트 디자인 결과 형태적 측면에서 대량생산의 기계적 이미지인 정사각에서 약간 벗어난 비율로 구성된 직사각형의 디자인은 디자인 연구 방향에서 수립한 전통과 현대의 조화로운 만남을 추구하였다고 본다. 또한, 사각의 마무리를 둥글게 함으로써 세련된 이미지를 살렸으며 각으로 인한 식기세척의 어려운 점을 보완하여 기능적인 면도 고려된 디자인을 개발하였다.

색채는 기존의 식기류에서 볼 수 없는 전통 색채 감각에 의한 수 십회 이상의 유약 실험을 통해 추출한 쪽빛색, 운무색, 송화색을 개발하여 전통적인 색상을 도입함으로써 식기에 사용될 수 있는 색상의 범위를 넓혔으며, 연구의 목표이었던 믹스 & 매치의 컬러 코디네이션을 사용자의 감각에 맞게 연출할 수 있게 하였다.

재질감에 있어서 패브릭의 텍스처어를 식기류에 적용함으로써, 단순한 표면 보다는 질감으로 인한 새로운 접근 방식으로 음식과 식기와와의 조화를 이루게 하여 식탁문화의 패션화와 퓨전화 현상을 가져왔다.

3.2. 우일요 디너웨어 세트 디자인 개발 결과

이상과 같은 연구 단계를 거쳐 개발된 우일요 디너웨어 세트 디자인 결과는 다음과 같다.

3.2.1. 테이블 웨어

보울(Bowl) 시리즈

그림15와 그림16은 보울(Bowl) 시리즈로 밥그릇과 국그릇을 꽃의 형태를 육각으로 단순화 한 후 화형으로 정리하였으며, 용도에 맞게 크기와 각도를 조정하여 디자인하였다.

색상은 형태의 다소 복잡함을 피하고 디너 세트는 주로 밥을 중심으로 한 다양한 색상의 음식이 차려짐을 고려하여 백색과 백색에 녹두빛이 미세하게 첨가된 색상으로 선택하여 개발하였다.



그림15 밥그릇



그림 16 국그릇

접시 시리즈

접시 시리즈로 그림17과 같이 각각 디너, 샐러드, Bread용 등 3가지로 개발하여 용도에 맞게 쓸 수 있게 하였다. 플레이트 역시 꽃의 형태를 단순화하여 원을 여섯 등분하여 보울과 같은 육각의 화형으로 정리된 디자인을 하였다.

타원형 접시

한국 음식은 종류가 다양하여 접시 사용 시 생선구이 등 음식의 형태에 맞게 쓸 수 있도록 둥근 형의 접시와 함께 그림18과 같은 타원형 접시를 육등분한 꽃의 형태를 단순화하여 개발하였다.

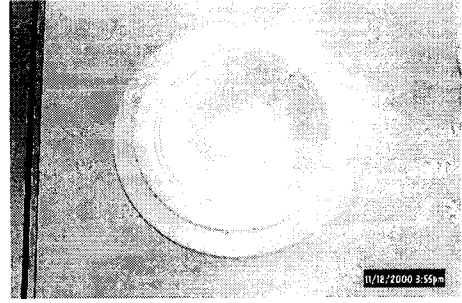


그림 17. 디너, 샐러드, 브레드 플레이트(Bread Plate)

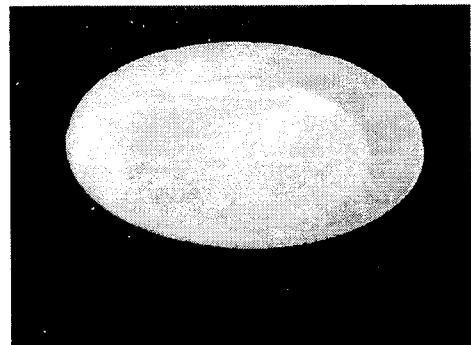


그림 18. 타원형 접시

스푼받침

그림19는 세트 개념에 맞게 육각 화형으로 개발된 Bowl과 접시에 어울리는 스푼 받침을 디자인하여 개발하였다.

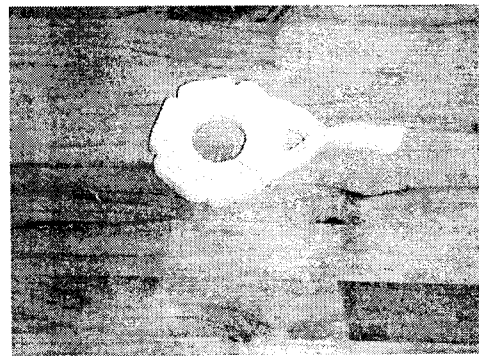


그림19 스푼받침

위와 같은 우일요 디너웨어 세트 디자인 개발은 꽃의 형태를 단순화하여 팔각형과 육각형의 화형 디자인을 전개한 후 샘플 제작 단계에서 육각의 단순하면서도 세련된 형태 감각이 선호되어 보울 시리즈로 밥그릇과 국그릇, 접시 시리즈로 용도에 맞게 사용 가능한 둥근 형태와 타원형 형태의 접시와 악세서리 개념의 화형 스푼받침을 개발하였다.

3.2.2. 테이블 클로스

테이블 클로스 품목 중에서 꽃의 형태를 여러 가지로 디자인한 문양을 개발하여 실크스크린 기법으로 다양한 색상 테스트를 거친 후 냅킨 디자인을 선정하였다.

냅킨

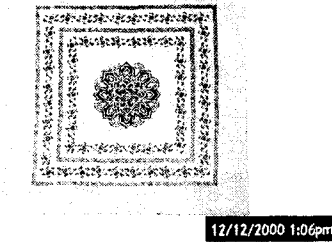


그림 20. 냅킨

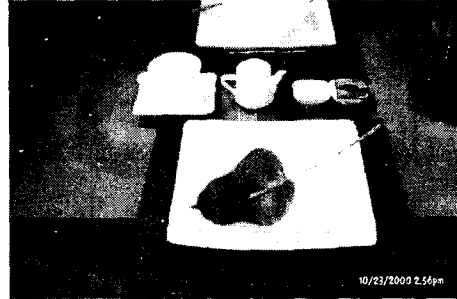


그림23 런치웨어 세트 코디네이션3

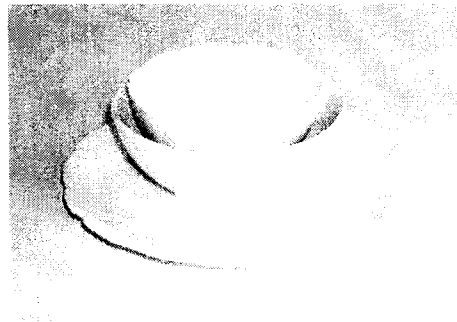


그림24 디너웨어 세트 코디네이션 1

3.3. 실물 코디네이션

이상과 같은 연구 단계를 거쳐 개발된 우일요 테이블 웨어 세트를 사용하여 코디네이션 한 결과는 다음과 같다.

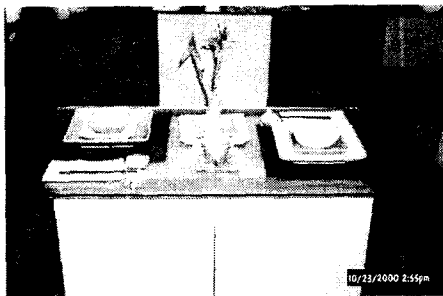


그림 21. 런치웨어 세트 코디네이션 1

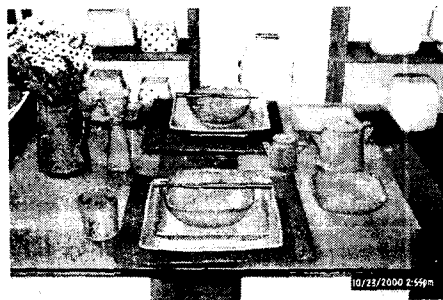


그림22. 런치웨어 세트 코디네이션 2

4. 맺는말

디자인 선진국이 경제 강국이라고 할 수 있는 디자인 인프라 시대에 살고 있는 우리는 식기에 있어서도 단지 음식을 담아 먹는 도구로서의 존재 이상의 것을 요구하게 되었다. 따라서 식기의 선택도 형식적인 기능을 포함하여 눈으로도 만족할 수 있는 심미적인 기능이 무엇보다 중요하게 되었다.

이에 본 연구에서는 식생활 패턴의 변모로 다양해진 식탁문화의 패션화와 퓨전적 현상에 따른 열린 코디네이션 개념을 적용하여 식기디자인에 주안점으로 연구하였다. 이것을 위하여 전통과 현대의 조화로운 젊은 감성과 감각의 이미지를 통한 조정적인 식기개발을 시도하였으며 다음과 같은 결과를 얻게 되었다.

첫째, 형태에 있어서는 한국적인 선과 크기에 있어서의 넉넉함으로 우일요의 전통적 이미지를 연결시키면서 형식적인 면에서 서구적인 취향을 선택함으로써 전체적으로 젊은 감성과 품격의 이미지를 창출하였다.

둘째, 색채에 있어서 다양한 유약 실험을 통하여 송화색, 운무색, 쪽빛색등의 전통적 색채를 추출해 냄으로서 그윽한 색채 감각으로 식기디자인에 적용할 수 있는 색채의 범위를 넓혔다.

셋째, 기능적인 면에서 사용자의 감성과 감각으로 다양하게 연출할 수 있는 믹스 앤 매치의 칼라 코디네이션으로 기존의 고정된 세트 개념에서 올 수 있는 식탁문화의 단조로움을 극복할 수 있었다.

이상의 연구 결과에서 나타난 바와 같이 식기의 제작에 있어서는 창의적이고도 기능적인 디자인을 가지고 적절한 시설과 제작기술로 연결시켜야 다양하고도 성공적인 제품을 얻을 수

있다는 것과 마지막으로 식기를 사용하는 이들이 식기와 더불어 생활 속에서 여유를 가지고 예술이나 디자인을 즐길 수 있게 되기를 바라며, 미흡하나마 본 연구가 조형적인 식기 디자인의 가능성을 제시하는데 조금이라도 도움이 되기를 기대해 본다.

참고문헌

- Martha Stewart, Living, OMNI MEDIA, Number 82, 2000. 09
- Christine E., Color for your Home, Barnes and the Editors of Sunset Books,
- Linda Hallam, Express yourself with Color, Better Homes and gardens,
- Rosemary G, Reninicke, Colonial Homes Classic American Decorating, Hearst Books New York.
- Donald Kaufman and Taffy Dahl, Color - Natural Palettes for Painted Rooms,
- Melanie & John Aves, The Home Color Book, Rock Port Publishers, 1997
- Home Color Harmony, Better Way Books,
- New york Times Magazine, Home Design, Fall 1998
- Accents for the home and garden, Ballard Designs, 1999. 02
- Accents for the home and garden, Ballard Designs, 1998. 12
- Architectural Digest, A CONDE NAST PUBLICATION, 51S, 2001. 02