

문화재 지정 건축물의 문화자원적 활용을 위한 리노베이션 계획 연구

- 시도민속자료 27호 안국동윤보선가(安國洞尹漣善家)를 중심으로 -

A study of renovation for the cultural resourceful utilization of building designated as the cultural properties

- Focusing on the No. 27 Folklore Materials Angukdongyounboseonga -

안주영* / Ahn, Ju-Young
최상헌** / Choi, Sang-Hun

Abstract

Traditional housing must be conserved simultaneously with not only the building itself, but the circumstances of the surroundings. Hence, traditional housing should be developed as a product of a culture environment. However, most cultural properties have recently been treated as only a piece of property by irresponsible maintenance practices and damage placed on private traditional housing.

Apparently, it has not always been a result of dweller's negligence. Thus, various policies must be needed to effectively preserve traditional housing.

To do so, this study will indicate a new direction for the circumstance of preservation through cultural employment of traditional high-class housing as well as reduce maintenance and damage for dweller's convenience. Furthermore, this study will propose a renovation for popularization of Korean cultural assets through the gradual implementation of both economic value and public worth.

키워드 : 문화재 지정 건축물, 문화자원적 활용, 리노베이션

1. 서론

1.1. 연구의 배경 및 목적

주거는 인간의 모든 생활을 담아내는 그릇으로서 그 사회에 소속된 집단의 역사적 경험과 전통을 반영하는 동시에 인간 개인의 표현의 대상으로서 중요한 역할을 한다.¹⁾ 더욱이 우리의 전통 상류주택에 있어서 건물과 그 공간은 사용자의 사회적 신분을 표출하는 아이덴티티(identity)의 역할까지 하므로 이러한 공간의 이해는 사회성의 인식과 함께 한국 전통가옥의 모습을 파악하는데 또한 중요한 역할을 한다.

그러나 한국의 전통가옥은 근대화라는 물결 속에서 자연적 풍화 이상으로 사회적 요구사항의 변화에 따라, 또는 기능적 편의를 위해 많은 변형이 가해지고 있다. 게다가 아직 그 문화

유산의 보존이라는 행위의 명확한 해석과 방법론이 정립되지 않아 많은 혼란과 문화유산의 훼손은 계속되고 있는 실정이다.

또한 이들 대부분의 가옥은 대개 사용이라는 기능은 점점 퇴화되고 역사적 건축물로서의 의미만을 가지게 되므로 우리 문화 자원의 활용이라는 측면에서도 매우 석연한 결과를 초래하게 된다.

이러한 관점에서 전통 문화유산의 살아있는 보존의 정착은 필요시 되어진다. 따라서 본 연구에서는 문화재 지정 전통 가옥의 보존과 동시에 적극적 활용을 위한 방안으로 문화재 건축물의 리노베이션 방법론을 제시하였으며, 동시에 문화자원 적 활용도가 높은 궁덕귀가를 대상으로 한 리노베이션 계획안을 제시하였다.

1.2. 연구의 범위 및 방법

본 연구는 1880년대에 건축되어 1978년에 시도민속자료 27호로 지정되어 보존되어온 안국동윤보선가의 분석과 리노베이

* 정회원 중앙대학교 실내건축학과 졸업
** 이사, 중앙대학교 건축학공학과 교수

1)박영순 외, 우리 옛집 이야기-한국 전통주택의 실내공간, 열화당, 1998, p.8.

선 계획의 제시로 문화재 지정 전통 주택의 적극적 활용방안을 모색하고자 하는 것이다. 따라서 본 연구에서는 연구 대상주택을 안국동윤보선가로 한정 지었으며, 그 방법에 있어서는 안국동윤보선가의 현장 방문을 통한 인터뷰와 실측을 통한 분석을 행하였다. 또한 문헌상의 고찰로 안국동윤보선가의 역사성을 고찰하고, 동시에 분석을 행하였다.

또한 문화재 건축물의 리노베이션의 방법론 고찰에 있어서는 국내·외 사례 분석을 통해 리노베이션 기법을 정리하는 방법을 택하였다. 이 때에 사례분석의 대상은 보전의 의무가 지워진 건축물을 대상으로 하였으며 이를 통해 보전환경을 위한 수법상의 특성을 도출해냈다.

2. 연구 대상 주택의 고찰 및 분석

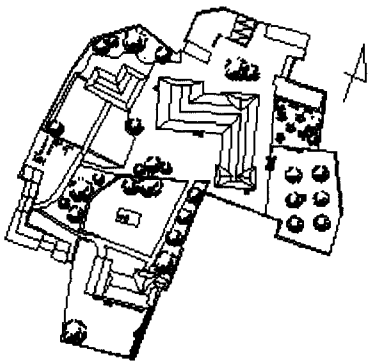
2.1. 연구 대상 주택의 특성 분석

(1) 공간배치 및 평면 특성

안국동윤보선가의 공간 배치는 우선적으로 향과 관계하여 살펴보면 동남향으로 기본적으로 조선시대 주택의 향이 남향을 추구하였던 것에 크게 위배되지 않고 있다.

또한 안채, 사랑채의 배치형식은 좌우로 배치되며 각각이 별채로 독립되어 있는 것을 알 수 있다. 또한 조선후기 전통주택에서 안채 사랑채는 대부분 안채가 북쪽, 사랑채가 남쪽에 배치되는 특성을 보이고 있는데, 이 주택에서도 그러한 특징은 일치하고 있다.

또한, 안채의 평면특성은 일반적으로 나타나는 7자형에서 변형 발전된 형태를 취하고 있으며 구조는 민도리집 구조로 이고주육량(二高柱六樑)집이다.



<그림 1> 안국동윤보선가 배치도

산정 사랑채는 정면 5칸 측면 3칸의 팔작기와집이다. 평면의 구성은 사랑방 4칸, 침방 2칸, 작은 대청 4칸으로 반간쪽의 개방된 툇마루를 남측 정면에 두었다.

안사랑채는 정면 5칸 측면 2칸반이었으나 뒤쪽으로 한 칸 폭을 더 달아 내었고 내부도 용

도를 바꾸어 쓰고 있다.

(2) 형태의장적 특성과 윤보선

안국동윤보선가의 현재 창호 중 덧문은 모두 유리문으로 사용되고 있으며 전통 상류주택에서 나타나는 의장적 특징과 함



<그림 2> 식당

계 서구식과 중국식의 개념이 혼재되어 나타나고 있는 것이 특징적이다. 특히 여러 번의 개조 공사로 인해 서구식 개념의 입식 생활 공간을 만들어 내기 위해 그

형태 의장성을 많이 변화시켰으며, 그러한 변화에서 이 주택의 소유주였던 윤보선씨가 직접 세세한 실내 문양디자인까지 관여했던 것으로 이 주택의 후손들은 전하고 있는데, 그 과정 중에서 우리 고유의 의장성과 서양 의장성의 조화를 이루려한 흔적을 찾을 수 있었다. 그러한 흔적은 또한 가구 디자인에서도 나타나고 있다.

2.2. 문화재 지정 건축물로서의 보전에 관한 고찰

(1) 문화재 지정 건축물의 보존과 보전의 개념

보존(Preservation)이라는 것은 건축물 중 가옥은 주요구조가 목조이기 때문에 건립당시부터 시간이 경과함에 따라 수명에 한계가 있는 것을 훼손과 파손으로부터 보호하는 것이다. 즉 보존은 물리적원형의 모습을 되살리고 복원시켜 유지·보관시켜 나가는 것이다.

그러나 보전(Conservation)은 보존의 개념을 포함하여 보다 확대시킨 상위개념으로, 시대변천과 함께 달라진 주생활방식으로 인한 내부공간과 외부형태의 변형을 수용한다. 즉, 보전은 그 대상물을 계속해서 사용하게 만들어 문화재의 가치를 높이는 데 있다. 따라서 보전이 박물관적 보존으로 전시되어 관람의 대상²⁾이 되는 건축물에 해당된다면, 보전은 현재 생활에 사용되고 있는 가옥이 해당된다. 그리고 앞으로의 문화재의 관리개념도 문화재를 되살리기 위하여 보존에서 보전단계로 발전시켜나가야 한다.³⁾

(2) 보전에 대한 법률적용과 문제점

우리 나라의 문화재 보호에 관련된 법제는 1999년에 전면개정을 통해 문화재에 대한 효율적인 관리체계를 확립하고, 기존의 비현실적이고 불합리한 규정을 보완·정비하려는 대폭적인 개정으로 많은 문제점들이 개선된 바 있었다. 그러나 국보·보물 및 중요민속자료 등을 제외한 문화재에 대한 보호구역이 지정되어 있지 않아, 안국동 윤보선가와 같은 시도민속자료의 경

2) 이 개념은 보전의 단계에서 가장 기초적이고 필수적인 단계로써 건조물의 내외부를 건립 당시의 모습을 그대로 볼 수 있게 원형을 유지시킨다. 즉 박제된 형태로써 보관되고 전시되며 보호, 보수, 복원까지의 의미를 포함한다.

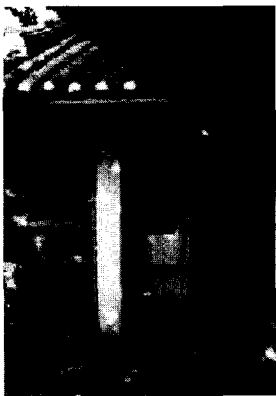
3) 탁수성, 문화재 지정 전통가옥의 보전을 위한 주거 공간 이용행태 및 변형실태 연구, 석사논문, 1993, p.8.

우 주변환경의 변화에 의한 문화재 가치의 평가 절하를 피할 수 없는 실정이다. 다시 말해, 안국동, 가회동 등지가 한옥보존 구역에서 주민의 이권과 맞물려 해제된 이후로, 무절제하게, 그 지역 환경이 개발이라는 미명하에 파괴되고 있다. 특히, 안국동 윤보선가의 경우, 윤보선가를 제외한 주변가옥들이 현대식 다세대가구 등으로 신축되고 있는 실정으로, 문화재의 고립화 현상이 심각하게 진행된 상황이다. 또한, 경제적인 발전에 의한 생활수준의 향상과 여가시간의 확대로 말미암아 국민의 전통문화에 대한 인식은 더욱 높아지고, 국토개발의 진전과 지방자치단체의 도래는 향토문화에 대한 애착심을 자극하고 있다. 그러나 문화재 지정 건축물의 경우 건축물의 노후화와 기존과 다른 생활상의 변화로 거주자에 의해 전통건축물의 불법적 변형이 초래되고 있다.

한편, 문화재보호법이 목적으로 하는 문화재 보존의 개념만으로 현실에 적용하기에는 많은 문제점이 발생할 수밖에 없다. 다시 말해서 문화재 보전이란 단지 껍데기만을 원상 그대로 보존하여 후손에게 전달한다는 개념으로서, 역사적 문화환경을 생활내용까지 전달해 보고자 하는 의지와는 전혀 다른 개념을 지닌 까닭이다.⁴⁾

따라서 지정가옥을 보전하기 위해서는 변화된 의식구조와 주생활방식의 수용은 필수적이다.

(3) 연구 대상 주택의 보존 현황과 문제점



<그림 3> 안사랑채 후면부

앞서 언급하였듯이 거주자가 있는 지정문화재의 경우는 이미 많은 변형이 진행되어 온 것은 사실이다. 본 논문에서 연구 대상 가옥으로 정하고 있는 안국동윤보선가도 마찬가지로 현상이 나타나고 있다. 이미 안국동윤보선가는 여러 차례에 걸친 개수작업에 의해 기존의 원형을 잃은 상태이다. 더욱이 이러한 현상은 지금도 계속되고 있는데 이는 거주자의 실생활과 밀

접하게 연관되어 나타나고 있다.

3. 문화재 지정 건축물의 리노베이션에 관한 이론 고찰 및 분석

3.1. 문화재 지정 건축물의 리노베이션 관련 일반적 고찰

(1) 문화재 지정 건축물의 리노베이션 필요성

문화재 지정 건축물 중에 개인소유인 경우에 생활의 불편함에 대해 무조건적으로 거주자의 인내를 강요하는 것보다는 새

로운 가치창조 내지는 융통성 있는 대처로 올바른 보전환경이 창출되도록 유도하는 것이 바람직하다. 다시 말해 역사적 유물 중에서도 건축된 환경을 사용함으로써 우리들 삶의 태도가 변화하고 정신적인 공감대의 보존 상태가 지속되어 간다는 사실에서, 재사용을 위한 리노베이션의 의미는 크다고 볼 수 있다.

(2) 문화재 지정 건축물의 리노베이션을 통한 활용방법

보존의 개념에서 보전의 개념으로 확장된 의미로 이동하게 되는 리노베이션 방법을 통해 결론적으로 문화재 지정 건축물 내지는 보존이 의무시 되는 건축물에 있어서 보전을 통한 문화자원으로서의 적극적 활용을 꾀할 수 있다. 다시 말해 개인이나 법인이 소유한 전통 건축물의 경제적 가치와 문화자원적 가치를 극대화하는 전용방안을 강구해 이를 통한 관광자원화로서 수익성의 추구하고 동시에 더 이상의 무관심에 따른 훼손을 막을 수 있다.

<표 1> 리노베이션의 발생원인

리노베이션의 원인	리노베이션의 욕구	리노베이션의 가치
사회·문화적 원인	· 건축물의 역사적 가치의 증대 · 문화자원으로서의 인식 확대 · 역사적 건축물에 대한 인식의 고조 · 문화자원의 공공성 인식 · 급격한 사회구조의 변화와 건축발전에 따른 기능, 용도의 전환요구 · CONTEXT의 변화 · 교통문제, 정보화사회의 대두	건축물의 건축적 가치 증대
물리적 원인	· 노후화에 따른 보수 및 보존환경의 필요 · 도시계획에 따른 변화 · 현대적 건축조류와의 만남 · 구조의 노후화에 따른 안전성 대두 · 기존 기능의 상실 및 기능의 변화	건축물의 성능 강화
경제적 원인	· 토지의 이용률 증가 · 건축물의 문화자원적 수익성 증가 · 국가 경제력의 향상 · 산업구조의 변화 · 기존 건축물에서 끊임없이 발생하는 보수비용의 증가	건축물의 관광자원으로서의 가치증대
심리적 원인	· 기존 환경의 보호 유지 · 건물 주변환경의 변화에 대한 대응 · 전통성에 대한 보호 의식 증가 · 건축물의 지속적 사용의지	문화에 대한 인식의 확대
가치적 원인	· 사용목적의 변화 · 사용상황의 변화 · 가치관의 변화	기능적 가치 추구

3.2. 문화재 지정 건축물의 리노베이션 유형 및 수법 고찰

문화재 지정 건축물을 리노베이션 하여 문화 자원 적 또는 건축공간의 기능을 회복시킨 사례는 현재 국내·외에서 계속 증가해 나타나고 있다. 이런 사례를 분석 고찰하여 보면 보전+증축 유형, 전체보전+기능전환 유형, 매스일부 보전 유형 등을 발견할 수 있다. 이러한 유형은 증축 방식이나 리노베이션의 기법의 이용방식에 따라 수직적 증축, 수평적 증축, 내부적 증축, 또는 내부기능 강화 내부기능 변환 등으로 구체화 될 수 있다. 또한 사례분석을 통해 리노베이션 과정 중의 문화재 지

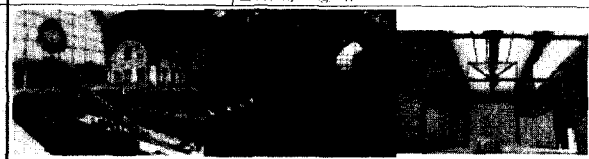
4) 서울특별시, 전통 문화재대 복원·정비 실시계획, 1990, p.90.

정 건축물의 보전을 위한 고려와 연구가 어떻게 반영되었는가를 고찰하였다.<표 2>⁵⁾

이러한 여러 유형의 리노베이션을 종합 분석함으로써 그 디자인 기법을 도출 정리해볼 수 있는데, 그것을 요약하면 다음과 같다.

- ① 가변성 있는 요소를 이용한 새로운 공간의 구성, ② 새로운 지붕의 설치를 통한 공간의 확장, ③ 내부공간안의 공간 구성, ④ 새로운 그리드의 사용을 통한 변화 추구, ⑤ 보존환경 조성위해 기존요소를 감싸는 수법, ⑥ 설비적, 기능적 요인으로 추가되는 부분 감추기, ⑦ 증축부 조성에서 기존 건축물의 구문론과 조화를 추구, ⑧ 기존요소와 추가요소의 분리의 기법, ⑨ 복원과 동시에 현대적 요소의 첨가, ⑩ 새로운 추가요소나 디자인 방향에 투명성을 강조, ⑪ 레이어 겹치기를 통한 역사의 흔적 남기기, ⑫ 새로운 요소 끼워넣기, ⑬ 기존과 추가요소의 대비·동화 추구

<표 2> 사례분석표 1

오르세 박물관 MUSEE D'ORSAY	유형분류	외관보전 + 내부기능 변환 유형	
	건축가	가에 아우렌티(Gae Aulenti)	
	위 치	프랑스 파리	
역사적 특징	용 도		
	건립당시	리노베이션 전	리노베이션 후
	철도역	기능 상실	19C전용 박물관
리노- 베이션 수법	<ul style="list-style-type: none"> · 1898년 파리 만국박람회 계기로 건립 · 1970년 철거역사 기능 상실로 철거 허가 · 1973년 국가기념물로 등록 · 1979 - 1986년 박물관으로 리노베이션 계획 진행 		
	리노베이션 가치 판단	사회·문화적 가치 추구	
	Refurbising + Adding + Redecoration		
도면 및 사진	공간 구성적 측면	의장 요소적 측면	
	· 공간 내부에 공간의 개념 도입	· 마감재로서 석회암, 사암을 이용하여 기존 건물의 경고성과 영구성을 증대	
	· 채광, 공조, 음향 등의 설비의 추가 · 부가된 새로운 공간의 독립된 구축	· 기존 건물의 의장요소로 새로운 요소의 덧붙이기 수법 이용 · 기존 건물의 디자인 형태적 모티브의 응용 · 새로운 디자인 첨가요소와 기존 디자인 요소의 겹침(Layering) 유도	
			
Orsay station(역) 내부 리노베이션 전 nave의 내부 리노베이션 진행 중 Seine gallery(상부층) 리노베이션 후			

(1) 공간성격 전이에 따른 환경변화 대응 및 체크리스트

문화재 지정 건축물의 전용은 리노베이션 작업 중에서도 상당히 까다로운 작업의 하나이다. 즉 기존 건물의 건축적·의

장적 요소의 보전과 더불어 새로운 기능에 맞는 환경적 대응을 해야 하는 등의 상반된 과제를 동시에 해결해야 하기 때문이다.

특히 전통상류주택의 경우는 그 구조체가 목재이므로 그 보전환경의 형성과 더불어 훼손인자를 제거하는 작업이 이루어져야 한다. 게다가 구조적인 문제에 의해 전시공간의 형성이라는 과제는 더욱 어려워질 수 있다.

조명요소, 인적요소 및 설비적 요소의 부가와 관련된 많은 부분에서 보전과 전시환경의 형성이라는 상반된 과제로 인한 충돌이 예상된다. 그러므로 이러한 충돌을 적절히 해결해나가기 위해서는 무엇보다도 보전과 활용이라는 두 명제 하에서 건축물의 각 요소에 대별되는 중요도에 대한 우선 순위가 정해져야 할 필요가 있다.

따라서 본 연구에서는 <표 2>와 같은 체크리스트를 제시하였다.

4. 안국동윤보선가에서 윤보선 전시 기념관으로의 리노베이션 계획

<표 3> 전시관으로 전용 위한 환경 변화 대응 체크리스트(Checklist)

	체크리스트	목 적	
공 간	보전 범위 설정의 단계	-평면도상의 보전과 복원의 범위 -입면, 요소에서의 보전, 복원의 범위 -디테일 및 마감재 보전의 여부	-기존 건축물이 지닌 건축적 특성의 훼손방지 -문화적 가치 상실 방지
	공간 전용의 단계	-기존 공간 사용 가능 파악 -새로이 사용될 공간 성격 파악 -성격변화에 따른 부가 요소 분석 -성격변화에 따른 크기, 형태 조절의 여부	-기존 공간의 분석을 통한 새로운 공간의 적절한 기능배치 -새 기능을 위한 공간의 크기, 형태 조절을 통한 적극적 활용 모색
전 시	동선체계 구축의 단계	-기존 동선 체계의 분석 -전시 동선의 흐름의 분석 -기존 공간에 전시 동선의 적합화 분석 -새로운 동선 구축의 첨가 여부	-기존 동선과 새로운 동선체계의 적절한 대응모색
	보전환경	-기존 건물의 설비환경 분석 -건축물 보전 위한 환경 부가 요소 -전시물에서 요구되는 보전환경	-기존 건축물의 보전뿐만 아니라 전시물의 적절한 보전환경의 설정
환 경 구 성 적	조명환경	- 건물의 자연광, 인공광의 활용 분석 - 전시환경을 위한 요구조건 분석 - 기존 조명 환경 사용 여부	-새로운 기능에 따른 조명의 적절한 배치도 기존 공간의 이미 지 유지를 목적으로 한다.
	공조환경	- 기존 건축물의 공조환경 분석 - 전시관에서 필요한 공조환경 - 전시물 보전에 필요한 공조환경 - 인공적 공조 시스템의 사용여부	- 목조 건축이 지닌 특성상 환풍은 중요한 요소이다. 동시에 전시물 보전 차원에서는 전문적 공조환경 조절 시스템이 요구되므로 이 두 요소의 적절한 배분을 목적으로 한다.
측 면	관람환경	-관람자를 위한 편의 시설필요 분석 -기존 건축물의 편의 시설 분석 -편의 시설의 부가 및 배치 위치 선정을 위한 설비 부가가 기존 건축물의 보전환경에 무리가 없는지 분석	-전시관에서 요구되는 관람자의 편의시설의 확보는 중요한 인자이나 목조건축에서 이러한 편의시설의 부가는 훼손의 원인이 될 수 있다. 따라서 적절한 배치가 이루어져야 한다.

4.1. 리노베이션의 타당성 및 디자인 개요

(1) 안국동윤보선가의 리노베이션 발생원인 분석 및 리노베이션 가치 추구 방향

개인소유로서 문화재 지정이 되어 있는 안국동 윤보선가는

5) 사례분석은 루브르궁, 오르세 박물관, 앙트르포프 현대 미술관, 록펠러 형제 재단 국제 회의 센터, 헤럴드 빌딩, 아이스 하우스, 조슬린 아트 미술관, 제일은행 제1지점, 국립중앙 박물관을 포함하여 15개를 선정하였다. 본 논문에서는 15개 사례분석표 중 오르세 박물관만을 실례로 실었다.

보전에 대한 올바른 해석이 적용되어지지 않고 있다. 즉 건물의 노후화에 대한 대처가 편의성과 맞물려 현대적 설비로 교체되어지고 있을 뿐만 아니라 교체의 형태가 개인 취향에 맞추어 진행되고 있는 실정이다. 따라서 <표 3>과 같이 분석을 통해 안국동윤보선가의 리노베이션 추구방향을 구체화 할 수 있다.

(2) 안국동윤보선가에서 전시 기념관으로 전용의 타당성

전통문화 공간에 대한 관심과 활용의 욕구가 증대되고 있는 요즘, 우리 문화에 대한 올바른 인식과 접촉은 더욱 중요해지고 있다. 그러나 실제 우리 전통공간에 대한 올바른 표현은 부족하며 더욱이 우리 주거 건물에 대해 접해볼 수 있는 기회는 더 희박해지고 있다.

이러한 측면에서 안국동윤보선가의 활용에 대한 의의가 있다. 시도민속자료 27호인 안국동윤보선가는 조선 후기 상류주택의 한 전형으로서 그 규모나 형태면에서 우리 건축의 미를 느낄 수 있게 해준다. 단지, 많은 변형으로 의장상 특징은 많은 양식이 혼재되어 있다. 그러나 이러한 요소도 하나의 역사성으로 이해가능하며, 이러한 공간을 주거용도보다 전시 기념관으로의 전용을 통한 활용은 문화자원의 공공성이라는 측면에서

<표 4> 안국동윤보선가의 리노베이션 발생원인 및 가치추구 방향

리노베이션측면	리노베이션의 욕구	리노베이션 가치
사회·문화적 원인	· 건축물의 역사적 가치 증대 · 문화자원으로서의 인식확대 · 문화자원의 공공성 인식 · 주변환경의 변화	건축물의 건축적 가치 증대
물리적 원인	· 문화재 건축물의 노후화에 따른 보수 필요 · 구조의 노후화에 따른 안전성 대두	건축물의 성능 강화
경제적 원인	· 토지의 이용률 증가 · 건축물의 문화자원으로서의 수익성 증가 · 건축물의 끊임없이 발생하는 보수비용의 증가 · 건축물의 개인 자산가치 상실	건축물의 관광자원으로서의 가치 증대
심리적 원인	· 기존 환경의 보호 유지 · 건물 주변 환경변화에 대한 대응 · 전통성에 대한 보호의식 증가 · 건축물의 지속적 사용의지	전통문화에 대한 인식 확대
가치적 원인	· 사용 상황의 변화 · 가치관의 변화 · 보전개념의 변화	

타당하다 할 수 있다. 더욱이 안국동 일대는 한옥보존지구의 해체라는 정부방침에 따라 이미 신식 건축물이 안국동윤보선가 주변에 무질제하게 들어섬으로서 공덕귀가의 주변환경의 훼손이 가속화 되어 가고 있다. 이러한 상황에 대해 안국동윤보선가의 활용은 이 지역을 경복궁, 인사동과 연결시켜 문화공간으로 연결 가능하다는 잇점이 생겨난다. 동시에 개인 사유재산측면에서 발생하는 자산사치로서의 충돌은 문화자원으로서의 수익성을 부가함으로써 대처할 수 있다.

(3) 안국동윤보선가에서 전시 기념관으로의 리노베이션을 위한 디자인 개요

본 연구에서 제시되는 계획안은 문화재 지정 건축물로서의 건축적 가치가 있는 고 건축물을 주요 대상으로 하는 리노베이션 작업이다. 또 그 계획 전개에서는 문화재 가옥의 문화자원으로서의 활용가능성과 전통공간의 사용을 통한 특수성의 대중 전달을 꾀하고자 하는 목적으로 전개되었다.

특히 안국동윤보선가의 역사적 특징 중에서도 윤보선씨와 관련된 사건과 실내 의장의 특수성을 전시 주태마로 선정, 전통가옥의 시대 변천과 더불어 개념적 변화가 이루어 질 과정 전달을 주목적으로 하였다. 이러한 내용을 주요의도로 <표 4>에 제시된 디자인 프로세스에 맞추어 본 계획안을 전개한다.

4.2. 안국동윤보선가의 현황 분석 통한 보전 및 복원 범위 설정

(1) 대지 현황 분석

현재 공덕귀가가 위치하고 있는 안국동은 가회동,, 계기동과 함께 한옥이 밀집되어 있는 특성을 지닌다. 더욱이 안국동은 그 주위 환경 분석에서 경복궁, 인사동등 과 같이 전통 문화권과 인접해 있으며, 더 넓게 보면 창덕궁 창경궁, 돈화문 등과 같은 우리의 소중한 문화유산이 하나의 지역권에서 묶여질 수 있다. 이러한 특성 외에도 현재 동십자각 에서부터 형성되어 그 영역을 확대해 가는 갤러리 문화권을 들 수 있다. 즉 이 지역 일대에 중·소규모의 갤러리들이 위치하고 있는데, 이는 해

<표 5> 디자인 프로세스

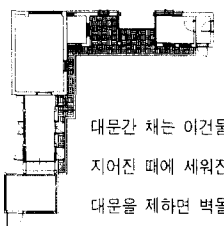

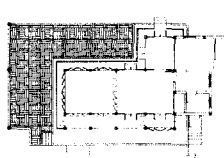
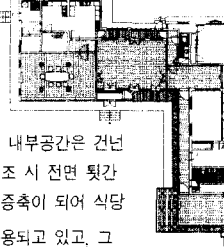
구분	단계	의 도	내 용
분석	분석	리노베이션의 원인 분석	· 건축물에서 제기되는 원인 분석을 통한 새로운 기능 부가 및 활용에 대한 가능성 검토 + 거주자의 의도 + 건축물의 가치판단
	자료 수집 및 연구	· 건축물의 현황분석 · 건물의 보전환경 · 대지 현황 분석 · 관련 자료 수집	· 기존 현황의 정확한 분석을 통해 가능한 리노베이션 검토 · 보전환경설정의 자료수집 분석을 통한 본 건물에 맞는 환경설정의 파악
단계	방향 설정	리노베이션 추구 방향설정 + 보전의 범위설정	· 분석 + 자료수집 및 연구를 통해 리노베이션 방향 설정 · 건축물의 가치 판단 분석을 통해 보전, 복원의 범위를 설정
	개념 및 의도	디자인 개념 설정 전시 테마 설정 전시 의도 설정	디자인 의도와 전시 의도 설정을 통해 전시테마를 설정한다.
종합	디자인 계획	디자인 계획 전시계획(전시연출방법계획 + 전시물 선정)	· 전시계획을 통한 디자인 계획 · 전시물 선정 및 배치 계획 · 복원 및 보전환경 계획
	디자인 분석 및 평가	· 보전환경 평가 · 보전적 건물 리노베이션 디자인 기법 분석 · 리노베이션 가치추구 방향의 적합성	· 보전환경에 충실한가? · 활용의도에 적합한가? · 고건축물의 기본 성격을 깨뜨리지는 않았는가? · 사용된 디자인 기법의 특성은 적합한가? · 리노베이션 가치 추구 방향에 충실한가? · 전시의도에 맞는 디자인인가?

마다 그 수적으로 증가 추세여서 문화거리로 발전되어가고 있다. 이러한 특성에서 윤보선 전시기념관으로서의 입지는 그 발전 추세와 함께 전통 문화권의 한 영역으로서 적합하다는 것을 알 수 있다.

(2) 현장 실측조사를 통한 분석

현장 실측조사를 통해 안국동윤보선가의 현재 보존 상황에 대한 보다 현실적인 분석과 각 실의 이용계획에 합리화를 꾀하

<표 6> 평면도 분석 및 마감 현황

대문간 채	안사랑 채
 <p>대문간 채는 이 건물에 처음 지어진 때에 세워진 솥을 대문을 제하면 벽돌 조로 지어진 건물로 몰탈과 회벽으로 마감되어 있다.</p>	 <p>안사랑채는 정면 5칸 측면 2칸반에서 뒤쪽으로 한칸 폭을 더 달아 내어 화장실과 주방을 넣었으며, 서측 벽도 벽돌 조로 바뀌었다.</p>
산정사랑 채	안채
 <p>산정 사랑채는 정면 5칸, 측면 3칸의 팔작 기와집으로 반칸 폭의 개방된 뒷마루를 남측 측면에 두었다. 화장실의 추가로 침방 측면에 벽돌로 변형이 되었다.</p>	 <p>안채의 내부공간은 건넌방이 개조 시 전면 뒷간 끝까지 증축이 되어 식당으로 사용되고 있고, 그 뒷편 또한 증축이 되어 부엌공간으로 사용된다. 또한 이 부분은 마감재의 노후화로 개선이 필요시 되고 있다.</p>

고자 한다. 따라서 각 채를 실측을 통한 정확한 평면도를 작성하였으며, 이를 기준으로 앞으로의 계획을 전개하고자 하였다 <표 5>. 또한 현재의 마감재를 분석하고, 그 상태를 점검함으로써, 보존을 위한 마감재의 교체, 또는 복원 등의 범위를 정하였다.

(3) 보존 및 복원의 범위 설정

전장에서 언급했듯이 보존이 의무 시 되는 문화재 건물의 리노베이션에서는 보존 및 복원의 범위 선정이 무엇보다도 중요하다. 따라서 보존 범위 설정이 우선 됨과 동시에 공간 전용의 한계성을 파악하는 것이 필요하다.

여기서는 전시 기념관 구성에 가장 중요한 채인 안채를 중심으로 전개한다.

① 보존 범위 설정

첫째, 외관 보존을 기본으로 한다. - 기존 건축물이 이미 상당부분 변형된 것이 사실이나 원형에 대한 문헌과 고증이 부족

함은 고려하여 어설플 복원이나 변경은 피한다. 이것은 어설플 복원이나 변경이 현대 건축물의 또 다른 형태의 훼손이다.

둘째, 내부의 기본 목 구조를 보존 유지한다.

셋째, 건축물이 지닌 축을 해치지 않도록 전개한다.

넷째, 의장요소의 기본 항목들을 보존한다. - 창호의 형태 의장 특성 보존 및 전통 마감재의 내용을 준수한다.

다섯째, 윤보선씨의 실내 디자인의 기본 내용이 표출된 대청, 식당 및 안방, 건넌방 등의 기본 의장을 유지한다.

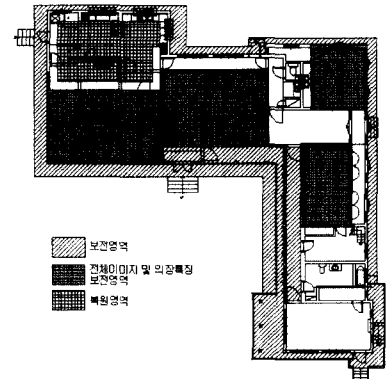
② 복원의 범위 설정

첫째, 기본적인 우물 마루에 이질 재료(합석판, 베니어판)의 구성을 삭제 후 복원한다.

둘째, 주방 부분의 창호의장요소(양식 목재 창)를 본 건물의 기본적인 창호 의장으로 복원한다.

셋째, 훼손된 기둥과 H빔 등의 이질 구조 요소를 효과적으로 교체한다.

넷째, 주방 윗 부분에 설치된 2층 다락을 철거하여 원형 목구조를 살려준다.



<그림 4> 보존 및 복원의 범위

4.3. 윤보선 전시 기념관 계획의 전개

윤보선 전시 기념관은 윤보선이라는 역사적 인물의 기념상을 전달할 뿐만 아니라 건축물의 건축적 가치와 특성을 대중에게 전달하는 목적을 지니고 있다. 특히 문화재로 지정되어 있는 본 건물의 건축적 가치와 인물의 활동과 관련된 역사성, 또한 실내 내부공간의 시대적 변천을 인물과 연계시켜 전달하는 것을 통해 한국 전통공간과 현대의 변화된 생활개념과의 조화된 충돌을 보여주는 것을 주요 전시 과제로 한다. 이것은 생활과 맞물려 역사적 가치가 더해 가는 건축물의 역사성을 말하고자 하는 것이다.

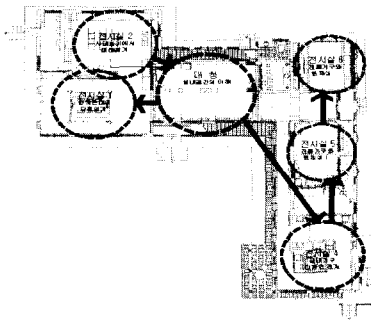
(1) 조닝계획(Zoning plan) 및 공간구성 흐름도

본 기념관에서는 기존 건축물이 지니고 있는 특성을 살려서 차별 기능을 달리 하고 있다. 전통한옥의 공간미를 생활형태와 함께 전달받을 수 있는 공간의 제공과 전시관, 서비스 공간, 외부 휴게 공간의 연출 등으로 안국동윤보선가가 지니고 있는 건축적 특성을 전반적으로 체감 할 수 있도록 한다. 또한 안채공간의 Zoning은 다음의 계획안에서와 같이 5개의 전시 성격별 구성을 기본으로 한다.

(2) 동선 계획

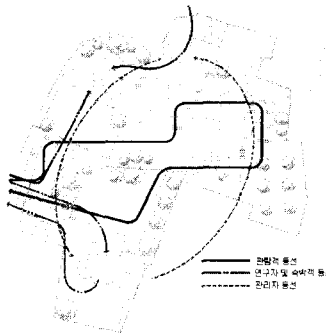
전체 공간의 조닝계획은 각 채의 기능별 특성에 따라 이루어진다. 이러한 기능은 서로 긴밀한 관계를 가지며, 이에 대해서 전체 동선체계와 함께 파악 가능하다.

(3) 운보선 전시 기념관 계획안

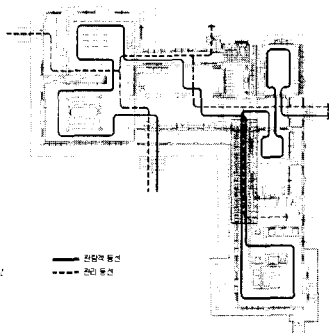


<그림 6> 전시 기념관의 공간 구성 흐름도

본 계획안에서는 그 내용의 광범위화에 대한 구체적인 접근의 어려움으로 인해, 다음에서는 기본적으로 안사랑채, 산정사랑채, 대문간채 공간에 대한 평면 계획안만을 제시하고 주요 계획안은 안채 공간의 전시기념관 구성에 초점을 맞춘다.



<그림 7> 전체 동선 체계도



<그림 8> 전시 기념관 동선 체계도

① 대문간채 계획

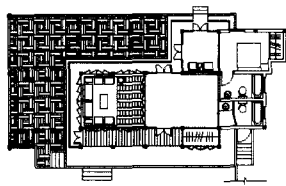
이 공간은 주로 관리업무 공간으로서 업무의 기능성에 중점을 두었다. 또한 기존 편의 설비시설의 부족에 대한 최소한의 증축을 제시한다.

② 안사랑채 계획

이 공간은 연구 자료공간과 함께 관장실을 계획한다. 특히 열람실에 있어서 열람객들이 전통공간의 의장적 특징과 공간개념과 시지각적 특징을 느껴볼 수 있도록 여타 다른 열람실과는 달리 좌식의 개념을 제시하며 배치에 있어서도 창호의 위치에 의존 한다.

③ 산정사랑채 계획

산정 사랑은 원래 사대부들의 풍류와 독서를 즐기던 곳으로 경치가 좋은 곳에 위치한다. 안국동운보선가에서도 예외는 아니어서 다른 채보다 우수한 정원을 갖추어 놓고 있다. 이러한 전망과 공간구성을 내방인에게 제 공하는 것과 동시에 특히 외국인에게 한식 공간의 특성을 경험할 수 있는 기능을 주었다. 따라서 본계획안에서는 그림과 같이 두

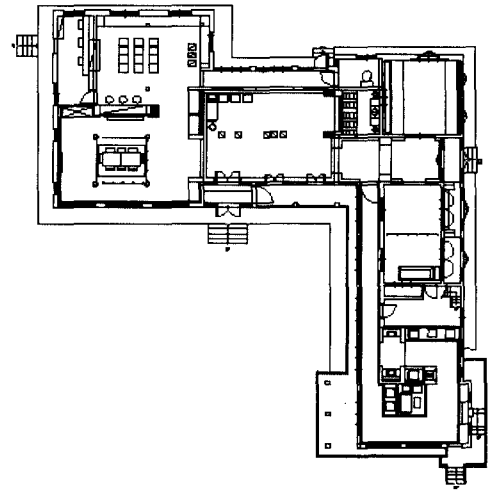


<그림 9> 산정사랑채 계획안

개의 숙박 객실 각각이 전망을 가질 수 있도록 방향설정을 하였으며 기존 목구조 공간의 변화를 배제한 채 설비는 기존 건물이 지닌 증축부의 설비를 이용 해결하였다.

④ 안채 계획

이 공간에 대한 구체적인 공간 구성은 기존 건축물이 지닌 구조적 성격과 공간 성격에 충실하였다. 또한 변형되어 기능이



<그림 10> 운보선 전시 기념관 계획안

주어진 곳을 대상으로 적극적 전시공간으로 활용함으로써 변형을 최소화함과 동시에 보존을 중시하였다.

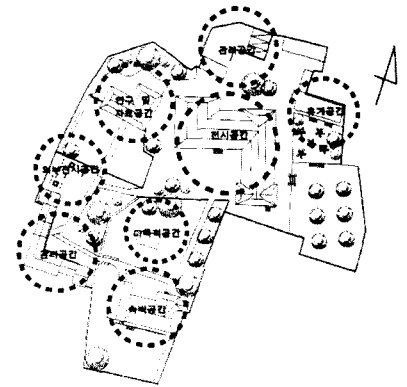
⑤ 재료마감계획

마감재료는 시각적으로 인지되면서 동시에 전시환경에서는 전시물의 배치와 조화에도 깊은 관련이 있다. 따라서 전시물과 환경에 적합한 재료를 선택하는 것은 기본이다.



<그림 11> 전시실 내부 계획안 (기존 주방부분)

특히 본 전시관은 목조 건축물로 그 보존 환경이 요구되므로 여기에 대한 배려가 우선시 되어야 한다. 구체적으로 전시 바닥의 경우 기존의 우물 마루를 손질 재현하여 두지만 관람객의 통행에 따른 훼손을 막고 그 색의 어두움 등을 조정하기 위해 카펫을 그 위에 깔아 마감하였다. 그러나 이 카펫은 전체를 덮으면서도 외곽 태두리 등의 의



<그림 5> 전체 조닝 계획

도적 노출로 실제 마감재료의 인지와 흔적을 남겨두는 수법으로 전개한다.

4.4. 계획의 평가 및 분석

본 계획에 대한 평가 및 분석은 현 연구 대상 건물의 문화 자원으로서의 활용을 위한 전용에 맞는 디자인 전개와 설정이 바람직한지를 평가함으로써 리노베이션의 목적과 디자인 전개의 적합성을 판단하고자 하는 것이다. 이러한 검토와 분석은 디자인의 방법적 접근으로서 본 계획안이 제시하는 방법론을 표출하는데 유리하다.

따라서 여기에서는 디자인 프로세스에서 제시한 분석의 내용이 적합한지를 비교 분석하며, 기존 건물의 내용과 비교함으로써 그 전달을 효과적으로 하고자 한다. 또한 본 계획안의 큰 규모로 인한 접근의 한계와 본 디자인의 구체화된 분석을 위해 안채의 전시기념관 구성에 초점을 맞추어 전개하였다.

<표 7> 계획안 분석표

분석의 기준		분석의 내용	계획안의 내용
공간 구성 측면	보전 및 복원의 범위 설정	<ul style="list-style-type: none"> 기존 건물의 문화재적 가치에 위배되지 않는 보전 환경의 설정 유무 건물의 공간성 및 배치계획에 맞는 보전 및 복원의 범위 설정 전통건물의 입면 구성 측면 	<ul style="list-style-type: none"> 기존 건물의 외관 특징과 공간구성은 보전의 범위로서 설정 보호하였다. 건물의 축 분석을 통한 향 및 공간의 연결성, 가변성 등을 준수 기존 건물의 인간척도에 따른 창호의 배치 등에 준수하여 가구 배치 및 시각 구성을 하였다.
	전시 동선의 구축	<ul style="list-style-type: none"> 기존 동선 축과의 새로운 동선 축과의 연계성 및 새로운 동선유도로 인한 보전 환경에 위배되는 것이 없는지 파악 	<ul style="list-style-type: none"> 건물의 구성적 특성상 기존 동선체계의 적극 활용을 하였으며, 전시 기념관 동선에서 기존 관리자 동선 이 관리요원의 동선이 되고, 관람객 동선은 건물의 주인 및 내방인 동선으로 사용된다.
보전을 위한 고려	건물 훼손방지 위한 환경형성적 측면	<ul style="list-style-type: none"> 관람을 위한 건물의 개방에 따른 훼손의 방지 대책 실비 요소적 측면의 훼손에 대한 대책 	<ul style="list-style-type: none"> 관람자 인원의 제한을 기본 원칙으로 제안하며, 다음으로는 마감재의 보호를 위해 카펫을 이용한다. 환경설비 등의 추가는 제한적이면서도 보전을 위한 소방설비 등의 보강을 행한다.
	실내 환경형성적 측면	<ul style="list-style-type: none"> 새로운 디자인 요소의 적합성 	<ul style="list-style-type: none"> 새로운 디자인 요소는 기존 전통요소와 대비적으로 표출되어 이는 신·구의 대비효과로 조성한다. 기존 디자인 요소의 활용을 통한 연결성을 추구한다.
실내 환경형성적 측면	전시 환경형성적 측면	<ul style="list-style-type: none"> 기존 건물의 입면 특성을 보호하면서 전시 벽면을 구성하였는가? 전시물의 시 환경은 적합한가? 전시물 배치는 적합한가? 	<ul style="list-style-type: none"> 기존 건물의 창호 및 비례의 특성을 준수하면서 전시벽면을 구성하기 위해 전시 벽면은 내벽과 새로운 가벽을 적극 활용하였다. 기존 건축물의 벽체 특성보호와 동시에 전시물의 적합한 시 환경 구성을 위해 간격을 둔 덧붙이기의 수법으로 새로운 벽면을 구성하였다. 전시물의 배치는 전시시나리오의 구성에 따라 배치하여 연결성을 주었으며, 또한 실의 협소성을 해결하기 위해 전체 실을 전시물로 구성을 하는 것을 통한 전시전달과 함께 벽면 요소의 구체적 전시는 소품화 시켰다.

5. 결론

전통적 문화의 계승은 단순한 사실의 전달이 아닌 정신의 계승과 환경적 계승이 함께 이루어져야 한다. 그러나 우리의 문화재 지정과 보전, 더 나아가 활용은 아직 문화재 자체의 보호, 유지에만 그치고 있다. 이러한 시각에서 본 논문은 문화재 지정 건축물로서 개인 소유인 안국동윤보선가를 그 주요 대상으로 선택, 문화 자원적 활용을 위한 리노베이션 전개를 진행하였다.

특히, 안국동윤보선가가 입지한 지역적 특성의 활용과 함께 효과적인 문화 자원적 활용을 위해 세인의 기억 속에 역사적 인물로 남아있는 윤보선 전대통령을 같이 전시 전달함으로써 문화적 가치와 관광 자원적 경제적 가치를 추구할 수 있게 하였다.

먼저, 문화재 지정 건축물의 리노베이션 진행은 이제껏 그 사례가 드물었던 관계로 다음과 같은 방법론의 도출을 이끌어 낼 필요가 있다.

첫째, 우선적으로 문화자원으로서의 건축물의 특성 파악이 이루어져야 한다. 둘째, 건축물의 입지적 상황과 현재의 노후화 정도에 따라 보전의 범위 및 복원의 범위 설정이 이루어져야 한다. 즉, 보전의 강도와 활용의 정도에 있어서 중요한 경계로 적용될 수 있다. 셋째, 고 건축물의 활용을 위해서는 때로는 무기능의 박물관적 전시물로 보전되는 방법, 건축물 자체가 전시관이 되는 경우 등 다양한 기능이 주어질 수 있다. 이러한 기능의 선정은 앞선 보전의 범위 설정이 중요 인자가 될 수 있다.

다음으로 문화재 지정 건축물의 활용방향설정에 따른 리노베이션의 수법을 사례분석을 통해 이끌어 내었다.

첫째, 문화재 지정 건축물 내지는 보전의 의무가 지워진 역사적 건축물에서의 리노베이션은 투명성을 지녀야 한다. 둘째, 문화재 지정 건축물이 지닌 문양이나 디자인 모티브의 활용에 있어서는 그 구별과 조화를 동시에 추구하여야 한다. 기존 요소와 새로운 요소가 방문객에게 명확히 구별 전달되는 것이 바람직하다. 셋째, 문화재 지정 건축물과 같이 보전이 이루어져야 하는 건물에서는 동선의 새로운 구축이나, 새로운 벽체 요소의 첨가 등 가변성 있는 소프트한 요소를 이용하는 것이 요구된다. 넷째, 문화재 지정 건축물의 정비와 복원은 역사성을 인식하여 시간의 흔적을 남겨두면서 이루어져야 한다. 다섯째, 새로운 요소와 기존 건물의 요소는 구문론적 조합을 이루어야 하며 기존 요소의 부각을 주목적으로 하여야 한다.

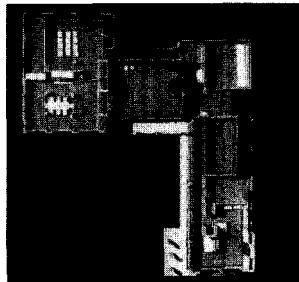
마지막으로 본 연구에서는 다음과 같은 문화재 주거공간에서 전시 기념관으로의 전용을 위한 접근 방법을 제시한다.

첫째, 보전 범위 설정에 따른 변환 가능 범위의 설정을 행한다. 둘째, 공간의 기능 변환을 위해서는 기존 공간의 용도와 밀접한 관련성을 갖고 행하여야 한다. 셋째, 기존 기능의 동선과 새로운 기능의 부가에 따른 동선의 변환에 대한 대응은 소프트

한 경량 구조물의 이용을 주로 한다. 넷째, 보전 환경에 대한 접근은 목조 건축의 특성 고려와 새로이 부가되는 기능의 환경 설정이 동시에 이루어지는데 여기서는 중요도에 있어 보전에 다소 높은 점수를 준다. 다섯째, 전시관으로의 활용 시 대두되는 방문객에 의한 훼손에 대한 대책을 제시하여야 한다. 여섯째, 전시관 기능을 위한 조도 계획에서는 무엇보다도 건축물 보전과 가장 상반된 문제로 대두된다. 그러므로 여기서는 전시물의 구성과 배치에서 기존 건축물이 지닌 창호의 분석과 함께 이루어져야 한다. 또한 가변성 있는 이동식 패널의 활용이 가능하다. 일곱째, 관람환경의 조성에서 기존 건축물의 특성과 구조와 관련되어 한계성이 드러난다. 여덟째, 전시구성에 있어서는 문화재 건축물의 전시전달과 환경적 요소의 조화가 우선 시 되어야 한다.

이러한 방법에 따라 본 계획 연구에서는 안국동 윤보선가의 윤보선 전시기념관으로의 전용계획을 진행하였다. 따라서 이 전시 기념관에서는 건축물의 전시 전달과 윤보선 전대통령의 전통공간에 부가적으로 첨가한 의장요소의 소개 전달을 중심으로 전시계획을 세웠으며, 이는 흥미유발과 전통성의 중요성을 인지시키고자 하는 의도로 설명될 수 있다.

또한 이 기념관의 전체 채별 구성에서 연구·자료 공간과 숙박공간을 통한 일반인의 전통공



<그림 12> 안채 계획안 모델

간을 체험 가능하게 설정함으로써 전통 문화와 공간개념의 전달을 유도하고 있다. 이러한 기능은 외국인에게도 새로운 문화체험으로서 한국을 이해하게 할 수 있는 요소로서 작용할 수 있다.

이러한 본 논문의 계획안의 제시는 전통문화의 계승에서 살아있는 건축문화의 계승을 이끌어내고자 하는 의도가 가장 큰 것이라 할 수 있다.

참고문헌

1. 김주미, 미적 질서화 수단으로서의 건축·실내 환경 Renovation의 가치와 디자인 방법론에 관한 연구, 이화여대 대학원 연구논문, 1990.
2. 김홍기·윤도근, 박물관 전시부문 관람공간의 조명 환경 현황 및 특성에 관한 연구-시지각 환경을 중심으로-, 대한 건축학회 논문집, 1994.
3. 최상현, 조선상류주택 내부공간과 인체치수와의 상관성에 관한 연구; 연경당을 중심으로, 서울대 박사논문, 1992.
4. 김도연, 조선시대 상류주택의 특성을 활용한 주거공간디자인에 관한 연구, 성신여대 석사논문, 1996.
5. 김진성, 조선후기 상류주택 사랑채의 사회적 변화에 따른 공간특성에 관한 연구, 홍익대 석사논문, 1995.
6. 김일윤, 조선후기 한양 도시주택의 건축적 특성에 대한 연구, 연세대 석사논문, 1992.
7. 김동주, 역사적 건축물의 증·개축 계획에 의한 건축적 특성 연구, 홍익대 석사, 1994.
8. 김일윤, 조선후기 한양 도시주택의 건축적 특성에 대한 연구, 연세대

- 석사논문, 1992.
9. 김동주, 역사적 건축물의 증·개축 계획에 의한 건축적 특성 연구, 홍익대 석사, 1994.
10. 오상록, 전통가옥의 주공간 변용에 관한 연구 ; 전라남도 문화재를 중심으로, 조선대 석사논문, 1992.
11. 강 혁, 재개발의 명분과 실제, 건축문화 8801.
12. 허범팔, 도시건축의 Renovation, Plus 8706.
13. 강 혁, 개조(Renovation)의 논리의 미학, 건축과 환경 8611.
14. 김광현, 역사도시 서울의 반성과 역사의 형상화, 공간 9101, 02.
15. 편집부, 이태리 건축가 가에 아우렌티와 박물관 건축물들, INTERIOR 9401.
16. 정무용, 문화현상으로서의 건물 보전과 지역성 건축문화 8907.
17. 최덕향, 문화재의 보호와 대책에 대한 고찰, 문화재 22호.
18. 오세탁, 문화재 보호법과 그 문제점, 문화재 27호.
19. James Strike, Architecture in Conservation, Routledge, 1994.

<접수 : 2001. 10. 29>