

# 광진구 구민회관 및 구의회청사 조경설계<sup>1)</sup>

김도경\* · 최원만\*\*

\*경희대학교 예술·디자인학부 · \*\*(주)신화컨설팅

## Landscape Design of Community Center and Assembly Hall of Gwangjin-Gu

Kim, Do-Kyong\* · Choi, Won-Man\*\*

\*College of Art and Design, KyungHee University  
\*\*SYNWHA Consulting Co. Ltd.

### ABSTRACT

This landscape design proposal was presented to a design competition for Gwangjin-gu Community Center and Assembly Hall. The site is located in 227-7 Jayang-dong, Gwangjin-gu, Seoul and is part a block designated as 'Kunkuk University Detailed Planning District'. The judging criteria for landscape design set by the Gwangjin-gu could be articulated as follows: an identity of Gwangjin-gu, a relationship with surrounding environment, a locale as a community center of Gwangjin-gu, and an environment-friendly design.

An identity of Gwangjin-gu was expressed by introducing ponds and decks around the building which were transformed from the image of the old Gwangjin Ferry. The concept was strengthened by 'Nori-madang' or Korean version of 'plaza' which was designed by a motive of 'munguk' or Korean old fashioned straw mat. An ambiguous relationship between the site and the surroundings was set by 'transparent exhibition frame' which not only breaks the massive Chungdam-daegyo, an elevated road, and frames it into small parts, but also attracts pedestrians toward the site-the 'park'. Pedestrians from the adjacent 'Nengdong-ro Walkable Streets' views the site through the many parts of frames.

By introducing diverse resting and dynamic spaces for many kinds of cultural activities the site could function as a locale of the Gwangjin-gu community. The main paving system reflects the environment-friendly design. It was detailed by 'PC-block-deck-paving' which was elevated from the ground so that rains could be absorbed.

*Key Words : Landscape Design, Gwangjin-gu, Community Center, Assembly Hall*

## I. 서론

2001년 광진구는 밀레니엄 시대를 맞아 세계화, 정보화에 부합되고 21세기 광진구민의 복지와 문화예술 그리고 건강증진을 도모할 시설 건립을 추진하게 되었다. 즉, 보다 나은 주민의 복지와 문화 향상을 위한 21세기 광진구민이 만족할 수 있는 시설의 필요성이 증가함에 따라, 주민들의 활동 거점 역할을 수행할 수 있는 공간을 창출하는데 본 사업의 목적이 있었던 것이다.<sup>1)</sup>

설계·시공 일괄 입찰방식으로 진행된 본 사업에서 2001년 9월 심사에 의해 선정된 안을 중심으로 광진구 구민회관 및 구의회 청사의 조경설계안을 기술하고자 한다. 또한 광진구민회관이 서울시 자치구 구민회관 중에서 가장 나중에 건설되므로 이미 시공 또 사용중인 구민회관의 장·단점을 파악하고 진행되었다는 점에서 본 설계안의 또 다른 의미가 있다고 판단된다.

## II. 대상지 현황

### 1. 사업개요

- 1) 사업명 : 광진구 구민회관 및 구의회 청사 건립공사
- 2) 발주기관 : 서울특별시 광진구
- 3) 위치 : 서울특별시 광진구 자양동 227-7
- 4) 지역지구 : 3종 일반주거지역 지정 예정
- 5) 규모
  - (1) 사업대지 면적
    - ① 구민회관부지 : 4,959m<sup>2</sup>
    - ② 공공공지 : 689m<sup>2</sup>
    - ③ 공원(근린공원)부지 : 966m<sup>2</sup>
  - (2) 사업범위
    - ① 구민회관(4,959m<sup>2</sup>) : 지상6층이내, 지하3층이내
    - ② 공공공지(689m<sup>2</sup>)
      - 지상: 조경등 공사
      - 지하: 주차장(구민회관 주차장과 연계)
    - ③ 근린공원(966m<sup>2</sup>) : 공원조성공사
- 6) 연 면 적 : 16,970m<sup>2</sup> (5,133평 + 10% 범위 내에서 계획)

- 7) 주요구조 : 철골·철근 콘크리트조
- 8) 주차대수 : 130대 이상
- 9) 사업내용 : 대강당 등의 문화시설, 수영장 등의 체육시설, 편의시설, 지원시설, 관리용 시설, 구의회 및 사무국 관련시설 등 구민회관 및 구의회 청사 관련 시설을 건설하고, 인접공원을 조성
- 10) 사업기간 : 2001. 1. ~ 2004. 3.

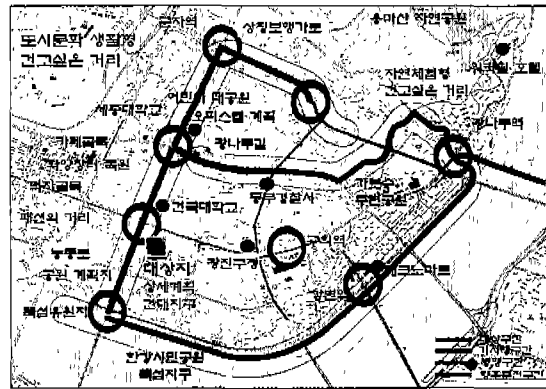


그림 1. 위치도 1



그림 2. 위치도 2

### 2. 대상지 환경분석

광진구 자양동에 위치한 대상지는 현재는 공지이나 지구단위계획으로 구민회관 및 구의회 청사 대지가 포함된 본 블록에는 30-40층 규모의 아파트가 5개동, 판매시설, 할인매장, 업무시설 등으로 구성된 대규모 주상복합단지가 계획되어 있다.

대지 동측에는 보행자 통로, 아파트단지 차량 진출입구, 놀이터 등이 위치하고 있으며, 건대 지구단위계획부지의 차량 주진입은 북측 35m 도로에서, 부진입은 동측 및 남측에서 이루어지며 구민회관 대지의 차량 주

진입은 남측 15m 도로에서 이루어지고 있다.

본 대상지의 서쪽에는 청담대교 진·출입 램프가 위치하고 있으며 이와 평행하여 아차산-어린이대공원-독섬유원지를 연계한 보행, 녹지축으로' 능동로 걷고싶은 거리 조성계획' 이 있다<sup>2)</sup>.

### III. 관련분야 계획

#### 1. 배치계획

- '능동로 걷고싶은 거리 계획'을 대지 내로 연장하는 주 보행축 설정 -보행물 형성
- 남측 기존 주거지와 '지구단위계획' 대지를 연계하는 부 보행축 설정
- 전면광장-공공공지-데크-전시장-소공연장을 연계하여 공간의 확장과 가변성 극대화
- 기능에 의한 매스(mass)분리
  - 다중 이용시설(대강당, 소강당)과 교육업무시설(구민회관, 구의회)의 매스 및 동선 분리
  - 구의회 청사와 구민회관과의 1층 매스 분절을 통한 동선분리
  - 가로 접근성, 향, 조망을 고려한 구민회관/구의회동 매스의 남향배치

#### 1) 차량 동선계획

- 구의회 VIP 차량용 회차공간 확보 · 다목적 행사

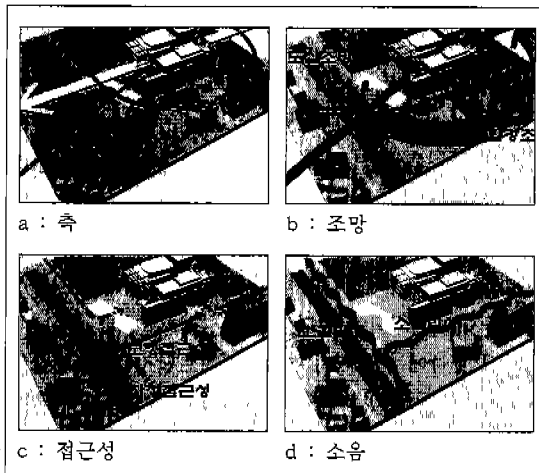


그림 3. 축, 조망, 접근성, 소음 분석도

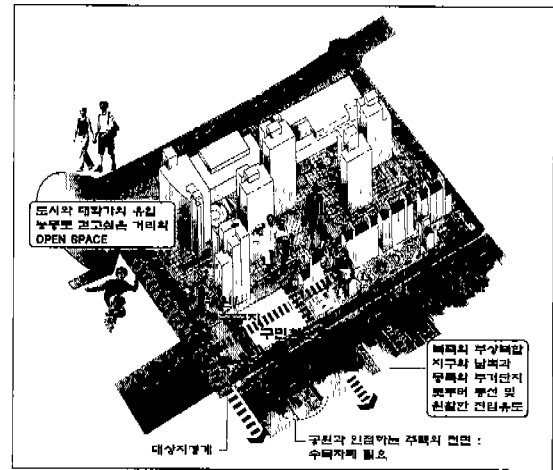


그림 4. 종합분석도



그림 5. 배치계획도



그림 6. 주변교통 현황도



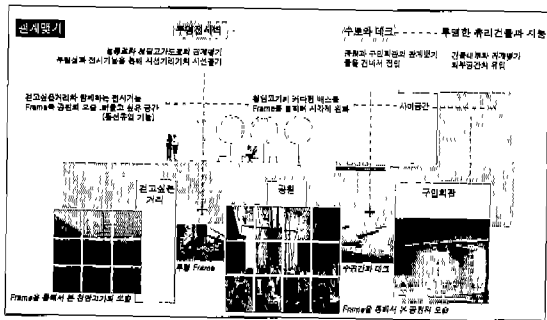


그림 8. 주변과의 관계맺기

커다란 매스를 시각적으로 완화시키면서 동시에 전시기능을 첨가하여 '능동로 견고싶은 거리'와 연결시켜 보 고자 하였다. 반대로 '능동로 견고싶은 거리'에서는 대상지의 '공원이미지'가 프레임을 통해서 보여지도록 함으로서 '시선결기'를 유도하였다. 또한 '공원'과 구민회관은 수공간과 테크를 설치하여 건물 내부공간과 외부공간 사이에 특별한 관계를 설정하고자 하였다(그림 8; 그림 10 참조).

### 3. 기본계획도

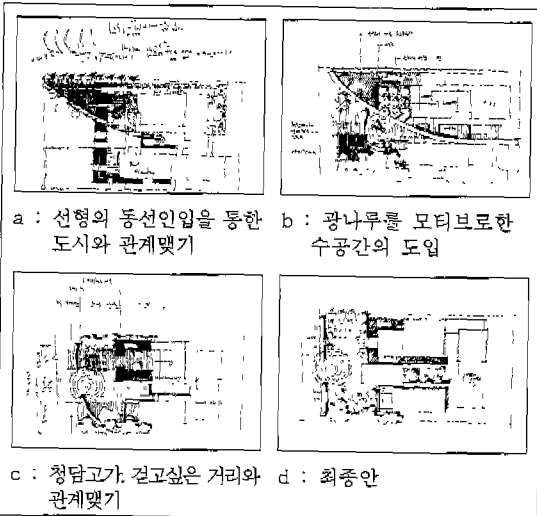


그림 9. 대안 스터디

서울시내 구민회관 중에 유일하게 공원을 접하고, 대학가에 인접하여 다양한 문화가 숨쉬는 이곳은 강한 인상을 줄 수 있는 형태의 외부공간을 조성함으로써 장소성을 가질 수 있다고 생각한다. 광진나루와 강이러는 광진구의 지역적 아이덴티티(identity)를 테크와 수경시설로 형상화하고 '명석'을 모티브로 한 조형미있는 옥외공간을 조성해 보았다. 마로니에 공원처럼 비어있 으며, 강요받지 않은 다양한 문화(나무그늘아래서의 담 소, 전시, 거리공연 등)를 담을 수 있도록 도시와 지역 주민을 향해서 '명석'을 펼쳐보려고 하였다.

조금더 다가가면, 아름답고 놀라운 경관들이 숨겨져 있는 공간...햇빛에 빛나는 나뭇잎의 반짝임과 오후의 긴 햇살 속에 극명히 드러나는 그림자의 아름다움, 춤 추듯 노래하는 음악분수와 조명이 만드는 신비로운 야

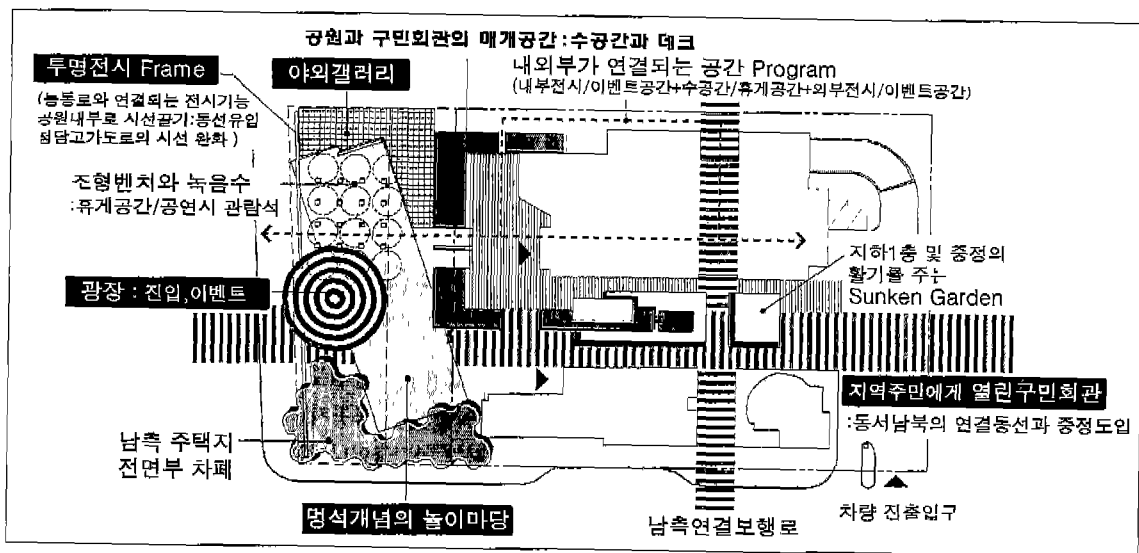


그림 10. 기본구상도



그림 11. 이미지 사례

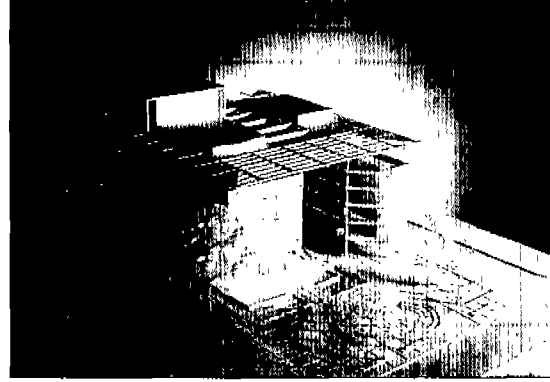


그림 12. 광진구 구민회관, 구의회 청사 및 대상지 모델

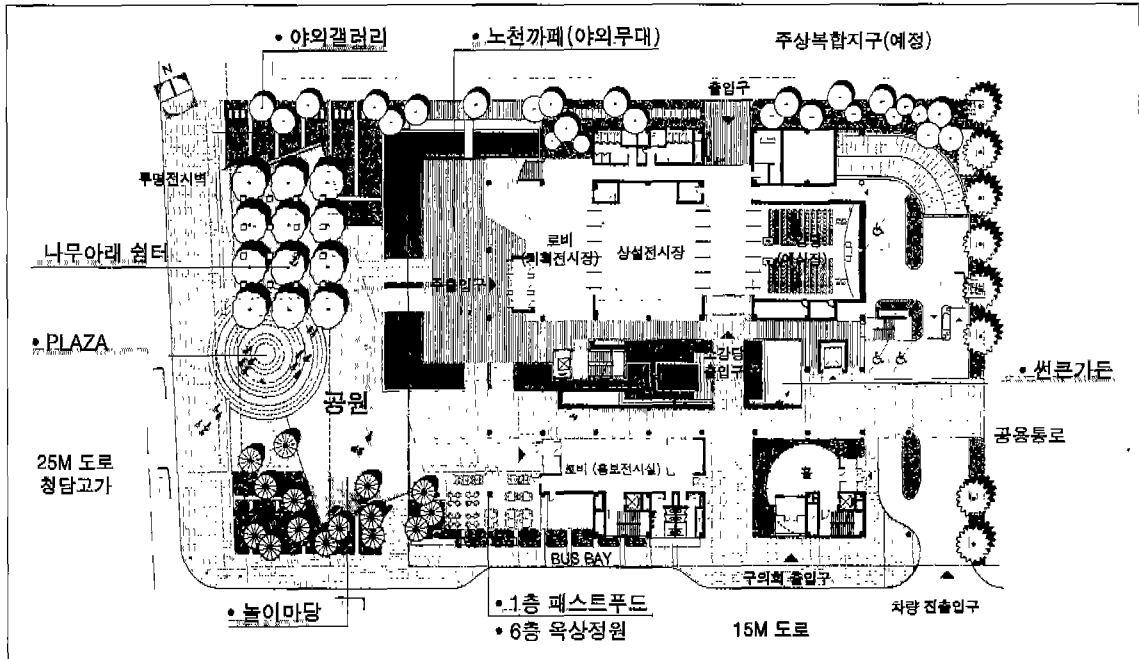


그림 13. 기본계획도

경...그런 도심 속의 오아시스를 만들고 싶었다.

## V. 세부설계

### 1. 주요 공간별 세부설계

#### 1) 공원 및 공공공지

다양한 내용의 개별 공간들을 투명성과 연속성을 갖

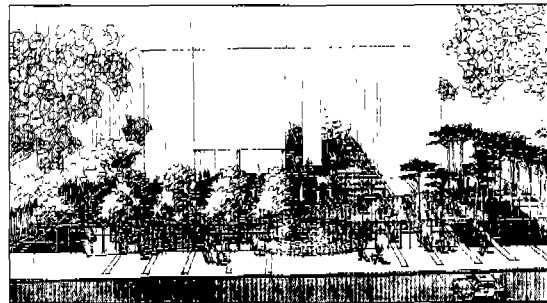


그림 14. 청담고가쪽에서 본 전경

표 1. 공원 및 공공공지의 주요 기능과 시설

기능	시설
전시	<ul style="list-style-type: none"> <li>투명전시 프레임 :                             <ul style="list-style-type: none"> <li>- 능동로 견고있는 거리와 연계 (전시 가능)</li> <li>- 프레임을 통한 청담대교의 모습 →시선완화 및 소음차단</li> <li>- 프레임을 통한 공원의 모습 →호기심과 시선 끌기</li> </ul> </li> <li>야외갤러리 및 노천카페 : 내부 전시시설과 더불어 야외 전시공간 조성</li> </ul>
휴게 /관람	<ul style="list-style-type: none"> <li>나무 아래 쉼터(벤치와 조각) :</li> <li>- 녹음과 휴게기능</li> <li>- 노천카페와 광장에서 이벤트 시 관람 기능</li> <li>노천카페 :</li> <li>- 구민회관과 공원의 사이공간</li> </ul>
이벤트	<ul style="list-style-type: none"> <li>수변 노천카페 :</li> <li>- 유리건물의 배경과 지붕으로 위요감을 조성하여 정기적인 음악회를 열 수 있는 무대 기능</li> <li>프라자 :</li> <li>- 마당놀이, 벼룩시장, 바자회 등의 행사를 광장에서 유치</li> <li>놀이마당 :</li> <li>- 패스트푸드코너와 인접한, 청소년을 위한 즉흥적인 문화의 빈자리 제공</li> </ul>

게 하여 건물내부 프로그램과 더불어 내외부 전체가 하나의 축제마당이 될 수 있는 가변적이고 융통적인 공간으로 조성하고자 하였다. 특히 마당놀이 등 세시풍속의 장이었던 '명석'을 모티브로 비어있었되 많은 이야기를 담을 수 있는 놀이마당은 'PC 블록 데크포장'으로 설계하여 빗물이 땅속으로 스며드는 환경 친화적인 공간으로 설계하였다(그림 15; 그림 16; 그림 17 참조). 주요 기능과 시설물은 표 1과 같다.

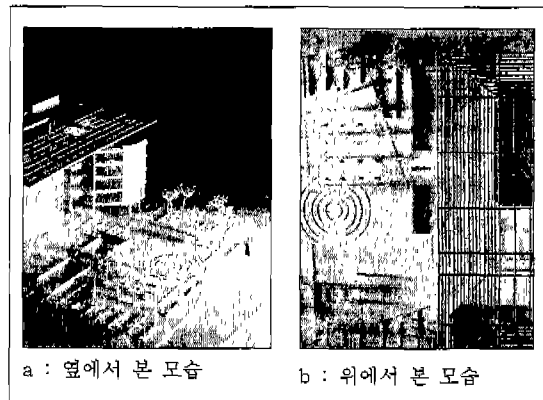


그림 16. 공원 및 공공공지 스터디 모델

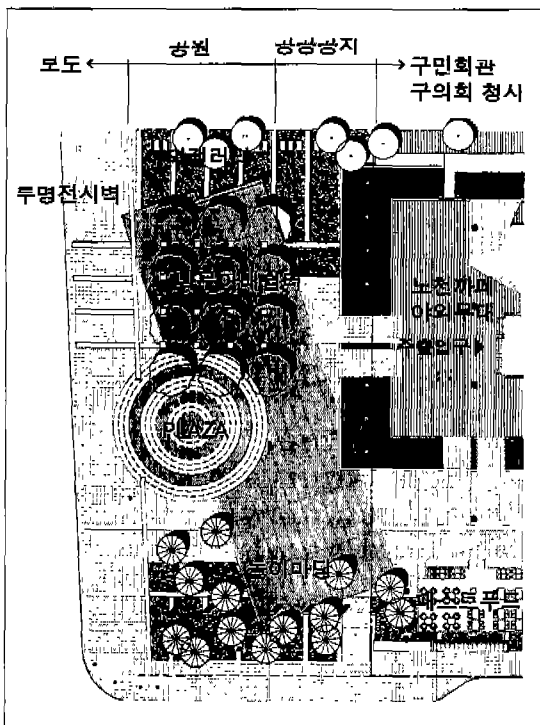


그림 15. 공원 및 공공공지 평면도

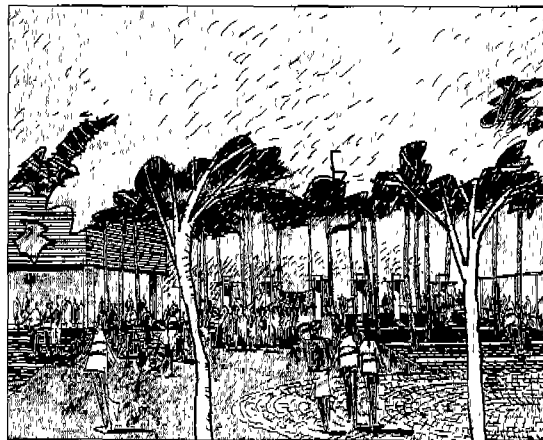


그림 17. 놀이마당 스케치

2) 건축물 주변 - 수공간/노천카페

'공원' 과 구민회관의 매개공간으로 '광나루'를 모티브로 수공간과 데크를 도입하였다(그림 18: 그림 19 참조). 노천카페는 '사이공간'으로 건물 내부로 외부공간을 끌어들이는 역할을 하며 건물 내부에서 바자회나 피로연, 전시회 개최시 연장공간이 되며 외부공간에서





- 지하층의 식당 및 홀에서의 벽천과 대나무 등 볼거리 제공
- 3-5층간 중정을 가로지르는 보행육교에서의조망
  - 촉감의 제공
- 지상층을 지날 때 대나무잎을 만지고 느끼는 정서 제공
  - 물을 만질 수 있는 연못가장자리의 조성

2. 부문별 설계

1) 식재설계

기본적인 식재 설계의 방향은 주변환경과 조화되는 수종, 이식 및 유지관리가 용이한 수종, 대기정화·소음·온도조절 등 특정 환경에 대해 환경조절기능을 가진 수종을 선택하였다. 도입공간의 기능적 적용도와 미적 가치를 고려한 선종 수종은 표 2와 같다.

표 2. 수종선정표

도입공간/기능적용도	미적 가치	선정수종
· 공원/나무아래 쉼터 · 녹음식재	-자연과 조각작품의 조화 -햇빛에 반짝이는 투명한 잎의 아름다움 -밝음과 어둠의 대비	회화나무
· 공공공지 -구민회관 상징성 -남쪽 주택 전면의 차폐	-포장면 위 잎과 가지가 만들어내는 무늬 -바람결에 실려오는 꽃향기	소나무
· 중정/썬큰 -외부로부터 조망 -경관식재	-대숲 사이로 들리는 시원한 물소리, 바람소리 -건물 유리면과 수면에 비치는 아름다운 나무 -빛과 소리로 변화감 있는 공간 연출	높은 수고의 대나무
· 옥상정원 -남측주거지로부터 차폐 -경관식재	-관목과 초화류의 조화 -서로 다른 질감에 의한 대조효과	등근소나무, 청단풍, 새털

2) 포장설계

본 대상지를 능동로 걷고싶은 거리 내 오픈스페이스로서의 공원이라는 전제아래 공원의 포장을 보도까지 연장함으로써 능동로 걷고싶은 거리와 공원, 구민회관이 상호 연계되는 포장계획을 하였다(그림 26 참조).

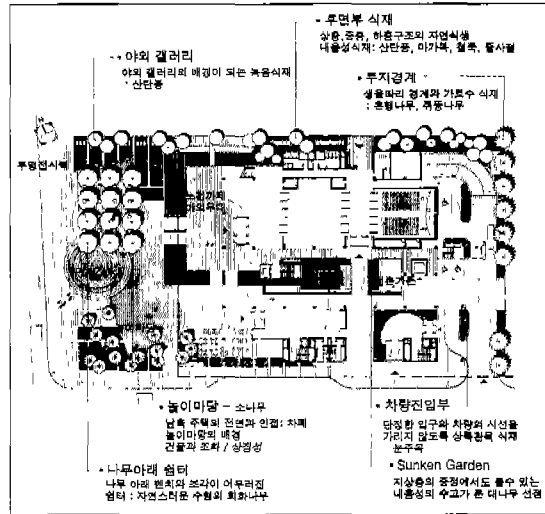


그림 24. 식재계획도

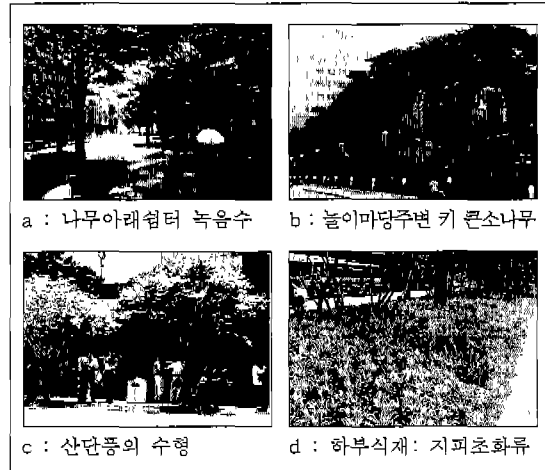


그림 25. 식재계획의 이미지 사례

특히 '멍석' 개념을 도입한 놀이마당의 포장은 자연 지반위에 띄운 'PC블럭 데크 포장'으로 설계하여 자연 지반을 최대한 보존하는 환경 친화적 포장계획이 되도록 하였다(그림 27; 그림 28; 그림 29 참조). 아울러 구민회관 내부와 일관성 있는 포장계획을 위한 '공원' 내 일부 석재 + 화강석포장은 녹지로 우수를 유도함으로써 우수저장이 가능하도록 설계하였다.

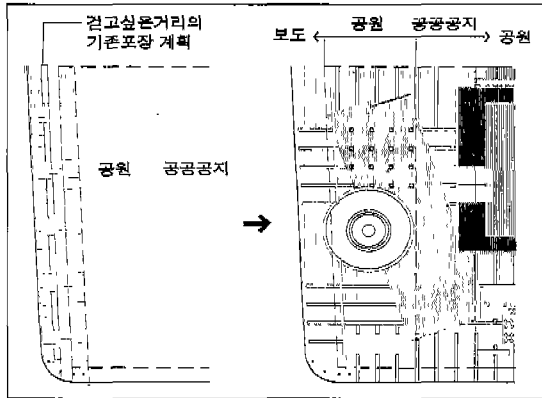


그림 26. 능동로 걸고싶은 거리와 연계된 포장계획

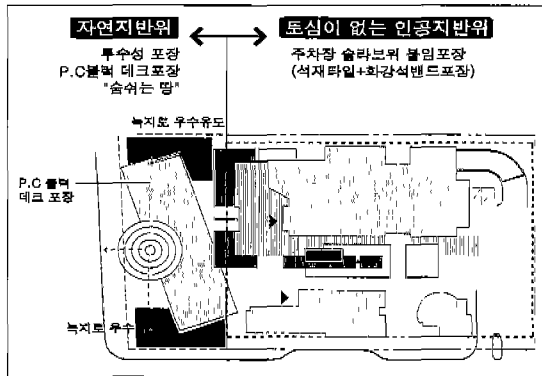


그림 27. 환경친화적 포장계획의 개념도

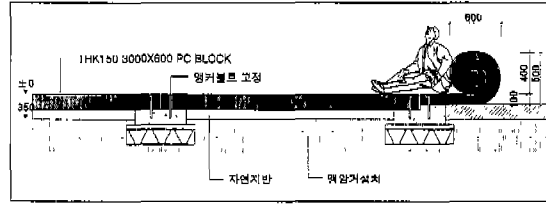


그림 28. PC블록 데크포장 단면도

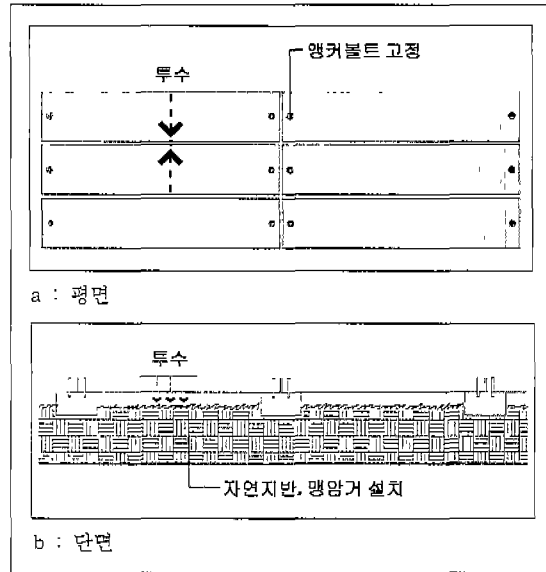


그림 29. PC블록 데크포장 상세도

## VI. 결론

입찰안내서에서 제시한대로 광진구 구민회관 및 구의회청사 조경설계의 주안점은 첫째, 광진구의 지역적 아이덴티티(identity)를 '무엇'으로 '어떻게' 표현할 것인가, 둘째, 능동로 걸고싶은 거리 및 청담 고가도로 등 주변환경 그리고 건축물과 본 대상지와의 관계를 어떻게 설정할 것인가, 셋째, 구민회관으로서 지역주민과의 교류의 문제를 외부공간에서 어떻게 표현할 것인가, 넷째, 자연 친화적인 계획개념을 설계에 어떻게 반영할 것인가로 정리할 수 있을 것 같다.

본 설계안에서는 위의 4가지 사항을 다음과 같이 풀어 보았다.

첫째, 광진구의 '상징적' 이미지인 광진나루와 강을 데크와 수경시설로 형상화하였으며, '명석'을 모티브로 조형미 있는 외부공간을 조성함으로써 대상지에서 광진

구의 지역적 아이덴티티를 표현해 보았다.

둘째, 부지 서쪽 경계에 전시 기능을 가진 투명한 프레임을 설치하여 시선 가리기와 시선 끌기라는 다소 이중적 성격으로서 능동로 및 청담고가도로와 본 대상지의 관계를 설정하였다. 또한 능동로, '공원', 공공공지, 대지 내 조경 등의 외부공간과 건물 내부공간이 이미지나 프로그램 등으로 내·외부공간이 기능적, 상징적으로 연계되게 계획하였다.

셋째, 편리하고 쾌적한 다양한 휴식공간과 문화공간을 조성함으로써 본 대상지가 지역사회와 주민들에게 열린 공간으로 이용되도록 하였다.

넷째, 주 포장공간인 '놀이마당'을 'PC블록 데크포장'으로 설계하여 빗물이 땅으로 스며드는 '숨쉬는 땅' 즉, 자연지반을 보존하는 설계로서 상징성과 기능성이 조화를 이루는 자연 친화적인 공원계획을 시도하여 보았다.

‘도심 속 문화주머니’로서 본 설계안이 광진구민에게 문화와 여가를 즐길 수 있는 도심 속의 열린 공간으로, 이용자에게 쾌적하고 넉넉한 휴식공간을 제공하고 그 속에 담는 이야기를 통해 광진구와 광진구민의 상징적 문화공간이기를 기대해 본다.

주 1. 편집자 주 : 상기작품은 2001년 9월 서울특별시 광진구청에서 실시한 “광진구 구민회관 및 구의회청사 조경설계시공 일괄 입찰”에서 당선된 작품입니다.

## 인용문헌

1. 광진구(2001) 광진구청 및 광진구 구의회 청사 설계시공일괄 입찰안내서.
2. 진양교, 홍영순(2000) 도시고가도로 입지구간 가로환경설계-농동로 ‘견고싶은 거리’의 구간을 대상으로. 한국조경학회지 28(1):136-146.
3. <http://dgupress.dongguk.ac.kr:8080/dgupress/1990/1265/12-1.htm>

원고접수: 2001년 10월 29일

최종수정본 접수: 2001년 11월 30일

한국조경학회 조경작품평가기준 제 4조에 의거하여 심사