

마을발전방향 정립을 위한 마을평가용 표준설문지문 데이터베이스 구축

The Standard Questionnaire Database System for Rural Development Goal Formulation

최 수 명* · 황 한 철**
Choi, Soo Myung · Hwang, Han Cheol
한 경 수*** · 조 영 재*
Han, Kyung Soo · Cho, Young Jae

Abstract

This study aimed at developing the standard questionnaire database system for rural development. By the previous study for the hierarchical listing of the factors related to rural development in the village level, the targetting questionnaire items pool was proposed.

The data base system basically consisted of 3 parts: general, principal and sectoral parts for rural development. General and principal parts had the detailed questionnaires without any further hierarchy, but sectoral one 4-step hierarchy from high/medium/low levels to detailed questionnaires. Tentatively, total 417 questionnaires statements were written with 5 questioning styles: single choosing, multiple choosing, tabular, writing and special questions.

Through the checking done by college students team from rural area, the database system having 467 questioning statements was finally developed.

I. 서 론

현재 우리 나라에서 추진되고 있는 문화마을조성사업이나 취락구조개선사업과 같은 각종 개발·정비사업에서는 마을주민의 의견을 수렴하기 위한 주민설문조사가 시행되고 있으나, 개발사업 담당자의 직관적이고 의례적인 시각에 의해 극히 형식적으로 이루어지고 있으며 설문내용의 합리적 배분과 설문방식의 타당성을 체계적으로 검토한 조

직화된 형태가 아닐 뿐만 아니라, 구체적 행동계획(action program)에의 연계가 거의 이루어지지 않고 있는 실정이다.

이러한 측면에서 본 연구에서는 농촌계획에 관련된 특별한 전문적 지식이 없는 마을주민 또는 마을정비·개발관련 사업담당자가 마을발전방향 정립과정에 합리적으로 연계시킬 수 있는 표준적 마을평가체계를 구축하고, 개인용 컴퓨터를 이용하여 손쉽게 본 체계를 조작·사용할 수 있는 운

*전남대학교 농과대학

**한경대학교 농촌공학과

***전남대학교 농업과학기술연구소

키워드 : 마을평가, 데이터베이스, 표준설문지문

용소프트웨어를 개발하고자 한다.

마을평가작업의 실질적 수행은 설문작성처리시스템으로 이루어지는데 본 시스템은 설문조사표 작성, 입력, 분석, 출력 등 4개의 하부시스템으로 구성되어 있다. 4개의 하부시스템중 입력·분석·출력시스템은 기술적 측면에 치중되어 있는 반면 설문조사표 작성시스템은 설문의 실질적 내용을 다루고 있으므로 지문의 작성에 세심한 배려가 필요하다. 따라서 본 연구에서는 선행연구^{1,2,3)}를 통하여 결정된 구체적인 설문대상 항목을 대상으로 각 항목에 대해 설문설계자의 의도를 적절히 반영될 수 있도록 예상가능한 설문의 표준적 지문내용을 작성하고 이를 데이터베이스로 구축하여 마을평가시스템의 범용성을 확보해 주는 것이 주된 연구목적이다.

II. 마을평가시스템의 개요

“마을평가”는 지역사회가 지역사회를 위하여 수행되는 종합조사(comprehensive survey)로서 특정 기간동안 지속적인 노력이 요구되는 일련의 단계를 거쳐 수행(평가)되는 업무이며, 최근 영국에서 그 위상이 정립되고 있다. 실제적으로는 지역특성을 고려하여 작성한 설문지를 각 가정에 배포하여 지역주민에게 일상생활에 영향을 미치는 여러 가지 요인을 고려·평가할 수 있는 기회를 제공하고, 수집된 정보는 지역의 차별성을 부각시키는데 활용되며, 지역발전을 모색하기 위한 행동계획을 알리는 수단으로 이용되고 있다.^{5,6,7,8)} 영국의 마을평가사업에 대한 검토·분석결과 마을평가시스템은 지역주민을 당사자로서 농어촌지역개발에 적극적으로 끌어들이 지역발전 잠재력을 극대화할 수 있는 하나의 도구로서 발전될 수 있을 것으로 평가되고 있다.⁴⁾ 영국의 모형을 토대로 본 연구에서 구축중인 “마을평가시스템”의 전체 구성도는 Fig. 1과 같다.

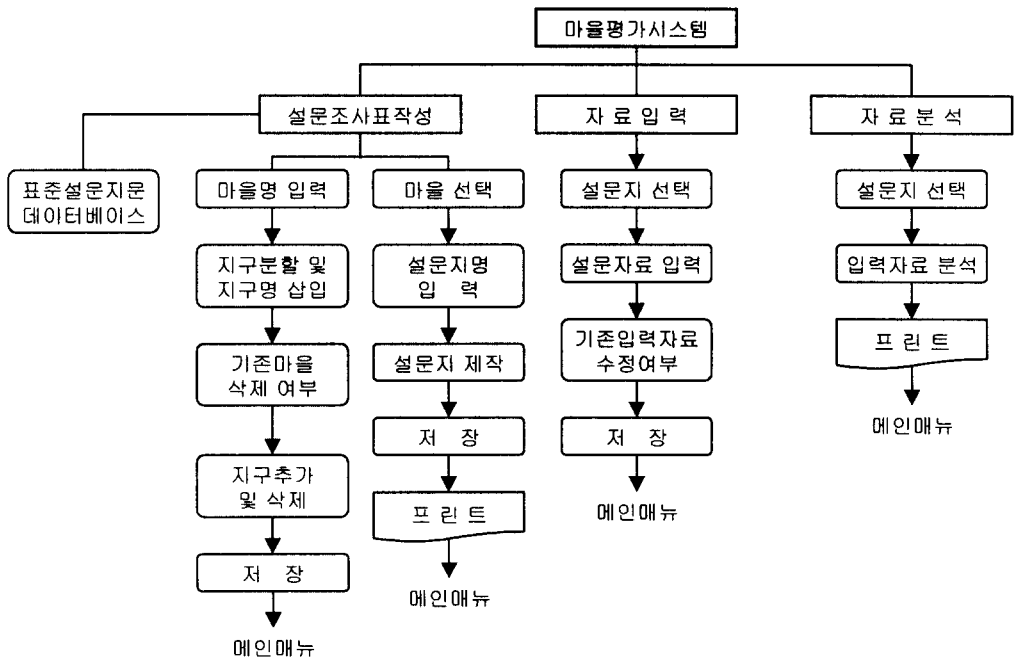


Fig. 1 마을평가시스템 구성도

Ⅲ. 표준설문지문 시안 작성

1. 표준설문지문의 작성 배경

마을주민의 지역발전에 대한 의사를 합리적으로 도출·통합하기 위해서는 마을자체의 차별화된 잠재력의 발굴·개발과 함께 전 구성원의 자발적 참여가 전제되어야 하고 이를 통해 최적의 발전방향이 도출되어야 할 것이다. 이를 위해서는 우선 마을의 장기적·지속적 발전과 관련된 요인들을 위계적으로 구분·분류하여 발전관련 요인 목록표를 작성한 다음, 이를 합리적으로 평가하여 하나의 표준화된 설문항목표를 결정한다. 이를 토대로 구체적인 설문지문을 작성하는 일련의 단계를 거치므로서 범용성과 함께 조사와 결과이용의 합리적인 연계성이 보장받을 수 있을 것이다.

선행연구를 통해 설문항목을 마을발전방향의 기본방향과 세부방향으로 구분하고 세부방향은 다시 소득·고용의 안정적 기반구축, 편리한 생활환경의 조성, 쾌적환경의 보전, 정보화사회의 지역사회체제정비 등 4대 기본과제를 설정하여, 이들 기본과제로부터 중·소분류, 세부항목을 설정함으로써 “마을발전방향 설정을 위한 표준설문 대상항목”을 도출하였다. 본 논문에서는 선행연구에서 결정된 표준설문 대상항목을 토대로 “표준설문지문”을 작성함으로써 마을평가사업의 조사와 결과이용목적의 실제적 연계성을 도모하는데 주안점을 두었다.

2. 표준설문지문 시안 작성

표준설문지문은 일반사항(PART 1), 마을발전의 기본방향 설정(PART 2), 마을발전의 부문별 세부방향(PART 3) 등 크게 3개의 주요부분으로 구분하여 작성하였고, 설문문의 구체적 문장수준은 농촌지역 주민들이 쉽게 이해할 수 있도록 최대한 평이한 문체를 사용하여 작성하였다. 설문유형은 피설문자의 답변상 편의를 고려하여 다음과 같이 5가지 유형으로 설정하였으며, 이를 토대로 417개의 표준설문지문 시안을 작성하였다.

- ① S(single choice questions)유형 - 단일선택 : 가능한 응답목록을 제공하고 그중 하나만 선택
- ② M(multiple choice questions)유형 - 복수선택 : S 유형과 동일하나 하나이상 선택 가능
- ③ T(tabular questions)유형 - 등급부여 : 각 항목별로 범주목록을 작성하여 적절한 범주를 기입
- ④ W(writing questions)유형 - 의견기술 : 자신의 의견을 직접 기술
- ⑤ P(special questions)유형 - 특수유형 : 마을의 특수성을 고려하여 자체 제작

Ⅳ. 표준설문지문의 평가와 결정

1. 평가단의 구성 및 평가기준

작성된 표준설문지문(안)에 대해서는 농촌주민들의 직접 평가가 바람직 하지만 현실적으로 이를 수행하기에는 여러 가지 어려움이 있어 대안으로 농어촌출신 학생들로 구성된 평가단(8명)에 의해 그 실효성을 평가하였다.

설문지문의 이해도(질문·답변항목·답변 적합성)는 5점 척도^{*)}로 평가토록 하였고, 2000년 2월 23일부터 25일까지 3일간 동일장소에 모든 평가자가 모여서 개별적으로 평가하였으며, 평가중 서로의 의견을 개진할 수 있도록 하였다. 평가결과와는 다음과 같은 판별기준 및 수정조건을 토대로 표준설문지문을 보완·수정·확정하는 단계를 거쳤는데, 수정조건은 전반적인 이해도를 나타내는 평균치와 평가자간 이해도의 차이를 나타내는 표준편차를 이용하여 설정하였다.

① 판별기준

- 3~5점 : 보완 및 확정, 2점 : 보완 및 일부수정, 1점 : 완전수정
- 단 1명의 평가자라도 1점으로 평가한 설문지문은 모든 평가자에게 재평가 의뢰
- 설문지문에 사용된 (전문)용어는 별도로 평가자

주1) 1점 : 매우 미흡, 2점 : 미흡, 3점 : 보통, 4점 : 적절, 5점 : 매우 적절

에게 설명하지 않는 것을 원칙으로, 단 1명이라도 용어에 대한 의문이 있을 경우에는 대체용어를, 마땅한 대체용어가 없을 경우에는 설문지 작성시 설명문 추가를 의무화

② 수정조건^{주2)}

- 평가자 득점평균 < 3.0 : 설문수정
(평가자 전체적으로 이해도가 낮은 경우)
- 0.5 < 표준편차 ≤ 0.8 이면서 2점이 한번 이상 : 설문수정 또는 보완
(평가자간 이해도 차이는 상대적으로 적으나 이해도 평균이 보통(3.0~3.5)인 경우)
- 표준편차 > 0.8 이면서 최고득점과 최소득점간 차이가 3 이상 : 설문보완
(평가자간 이해도의 차이는 크나 이해도 평균이 높은(3.5이상) 경우)

2. 표준설문지문의 평가방법

표준설문지문 평가는 개인별 평가와 전체평가로 구분하여 실시하였다. 1단계에서는 417개 설문지문 각각에 대하여 설문질문의 이해정도, 답변의 이해정도, 설문질문에 대한 답변의 적합성 등을 조사하였고, 설문지의 수정사항이나 기타사항을 제시토록 하였다

2단계에서는 1단계에서 제시된 의견을 토대로 연구진과 평가단이 417개 각 설문지문별로 토론을 통하여 수정 또는 보완하였으며, 연구진은 수정/보완된 사항을 평가단에 제시하여 연구진과 평가단과의 협의/동의과정을 통해 표준설문지문을 확정하는 단계를 거쳤다.

주2) 평가단 전체의 득점치 평균과 표준편차를 분석한 결과, 같은 평균대에서 표준편차가 커질수록 득점치간 간격이 넓어졌고, 낮은 점수대의 득점치가 상대적으로 많이 분포하였다. 특히, 표준편차가 0.5를 기준으로 2 이상의 득점간격이 나타났으며, 0.8 이상에서는 3 이상의 득점간격이 나타났다.

3. 표준설문지문의 평가결과

가. 일반현황

다음 Table 1은 평가단의 평가결과를 나타낸 것으로 평가단의 평균적인 이해도는(지문/답변/적합성) 3.68이며, 부문별로 살펴보면 성별, 연령, 학력, 직업 등을 질문하는 일반사항이 4.60으로 이해도가 가장 높았고, 마을의 전체적인 성격과 기능, 잠재력 및 제약조건을 질문하는 기본방향부문이 3.54로 가장 낮았다.

각 평가자의 평균이해도는 최고 3.95에서 최저 2.95로 나타났으며, 대다수 평가자의 이해도가 3.5 이상으로, 보통의 농촌주민들이 쉽게 이해할 수 있도록 최대한 평이한 문체를 사용하려 했던 소기의 설문지문 작성목적은 어느 정도 달성한 것으로 사료된다.

나. 평가단의 평가의견 종합

대다수 평가자가 생소한 용어 또는 전문용어 때문에 이해에 어려움이 많았음을 지적하고 있고, 이에 대한 대책으로 용어를 평이하게 수정하든지 설문자가 내용(용어 포함)을 정확히 숙지한 후 피설문자(주민)에게 설문을 실시하는게 좋을 것 같다는 의견과 함께 용어에 대한 설명문을 설문지에 표기하는 문제를 제안하였다. 또한 답변이 어려운 주관식 설문은 객관식으로, 내용이 너무 긴 설문지문은 간결하게 표현했으면 하는 의견을 제시하였는데, 세부내용은 다음 Table 2와 같다.

다. 설문지문의 수정 및 보완

평가기준을 토대로 제시된 수정조건에 의해 추출된 수정·보완이 필요한 설문지문수를 정리한 것이 다음 Table 3과 같다. 1차적으로 수정조건에 의해 추출된 설문지문은 각 조건별로 수정 및 보완작업을 병행하여 실시하였는데, 이때 설문수정 및 보완은 용어의 수정을 전제로 하였고, 용어 수정이 어려운 경우 설명문을 추가하는 문제를 검토하였다.

Table 1 표준설문지문 이해도 조사결과

구분	대분류	중분류	질문이해도 평균	답변이해도 평균	적합성 평균	종합 평균
일반사항			4.63	4.60	4.58	4.60
기본방향			3.42	3.50	3.70	3.54
세부 방향	소득·고용의 안정적 기반 구축	농업	3.49	3.70	3.80	3.66
		임업	3.57	3.47	3.68	3.57
		수산업	3.58	3.65	3.77	3.67
		지역고유산업의 육성	3.15	3.13	3.50	3.26
		2, 3차 산업의 육성	3.57	3.65	3.77	3.66
	가 중 평균		3.51	3.59	3.74	3.62
	편리한 생활환경의 정비	마을구조의 기본정비	3.41	3.50	3.67	3.53
		생활기반시설정비	3.30	3.21	3.62	3.37
		주거환경의 정비	3.92	3.84	3.94	3.90
		외부교류시설·체제 정비	3.75	3.63	3.75	3.71
	가 중 평균		3.73	3.65	3.81	3.73
	쾌적환경의 보전	안전한 환경유지	3.84	3.67	3.84	3.78
		자연환경보전	3.64	3.53	3.70	3.62
		환경친화적인 놀이활동의 수용	3.72	3.61	3.74	3.69
	가 중 평균		3.73	3.59	3.76	3.70
	정보화 사회의 지역사회체제 재정비	정보화 사회의 기본틀 형성	3.26	3.34	3.73	3.44
지역사회의 새로운 유지기능 구축		3.73	3.65	3.83	3.74	
가 중 평균		3.62	3.58	3.81	3.67	
종합 가 중 평균			3.65	3.61	3.78	3.68

Table 2 표준설문지문의 이해도 평가의견 요약

구분	의견
일반사항	- 용어생소 : 유관기관 임직원
기본방향	- 한자어가 많음 - 용어생소 : 집촌, 산촌, 계획설정형, 혼주형, 재촌통근형, 원격지역
세부 방향	- 용어대체 : 전업농 → 농사만 짓는다, 답작 → 논농사, 전작 → 밭농사, 특작 → 특용작물재배, 전문성을 갖는 기관을 통한 정부재정적 지원 → 간접지원 - 용어설명 추가 : 마을밖 일자리의 구체적 의미를 설명 - 용어생소 : 복합산업구조화, 농지의 집단화 사업, 농지유동화사업, 보(泐), 경구, 농림복합경영, 임도건설사업, 내수면 수산자원
	- 답변수정 : 이동전화 기지국 설치, 인터넷 전용회선의 설치 등의 답변이 너무 이상적 - 용어설명 추가 : 간이상수도과 정규상수도의 구분에 대한 설명, 농촌형 보급 화장실에 대한 설명 - 답변의 실현성 여부 : 농촌마을에 실내·실외 수영장은 현실성이 없음 - 단위 통일 필요 - 용어생소 : 취락구조, 재산권행사, 지선도로, 관망
	- 용어생소 및 설명 : 식수대, 택지녹화, 필지별 식부작목, 생태적 기능, 오솔길
	- 인터넷, 네트워크에 대한 지식부족, 전체적으로 컴퓨터 관련부분이 어려운 면이 있음 - 용어생소 및 설명 : 상업적 통신망, 재테크, 유흥인력, 제반활동의 활성화, 광역적 협력 구축

Table 3 수정조건별 수정·보완이 필요한 표준설문지문수

수정조건	해당설문수			조치사항
	설문질문	답변	적합성	
$\bar{x} < 3.0$	23	21	-	설문수정
$0.5 < \text{STD} \leq 0.8$ 이고 2점이 한번 이상	113	99	35	설문보완 또는 수정
$\text{STD} > 0.8$ 이고 득점간격 3 이상	10	28	12	설문보완

주) 모든 결과는 최하점수가 2점일 경우 임(모든 평가에 대해서 1점의 득점은 없었음)

설문질문과 답변내용 자체는 이해하기 쉬워도 질문에 대한 답변의 적합성이 낮은 점수를 획득한 경우에는 세심한 검토를 통하여 설문지문 및 답변을 수정하였다. 그리고, 한 설문에 여러 가지 의견을 제시토록 한 내용은 설문을 2개 이상으로 분리하여 새로운 설문지문을 작성하여 피설문자가 쉽게 이해할 수 있도록 수정하였다. 최종적으로 확정된 표준설문 대상항목에 대한 설문지문수는 467개이며 세부현황은 Table 4와 같다.

V. 표준설문지문 데이터베이스 구축

1. 소프트웨어의 개발환경

소프트웨어 작성은 Microsoft사의 Visual Basic 6.0과 Access 97을 사용하였다. Visual Basic은 DOS가 가지고 있는 단점을 보완한 Windows용 프로그램 언어로써 화면을 설계하고 코드를 작성하는데 간단한 작업만으로도 가능하고 그 결과를 바로 시각적으로 보여주는 범용적인 프로그램이며, Access 97은 Visual Basic을 기저로 프로그램

Table 4 표준설문 대상항목 및 설문지문수

주요부분	대분류	중분류	소분류 (항목수)	세부항목 (항목수)	설문지문수
일반사항					6
기본방향				10	26
세부방향	소득고용의 안정적 기반구축	농업 임업 수산업 지역고유산업의 육성 2,3차 산업의 육성 소 계	3 3 3 2 4 15	14 13 13 6 17 63	45 18 28 6 28 125
	편리한 생활환경 정비	마을구조의 기본정비 생활기반시설 정비 주거환경의 정비 외부교류시설의 정비 소 계	2 6 4 3 15	7 12 18 11 48	8 14 42 31 95
	쾌적환경의 보전	안전한 환경유지 자연환경보전 환경친화적인 놀이활동의 수용 소 계	3 3 3 9	14 15 11 40	42 50 36 128
	정보화사회의 지역사회체계 재정비	정보화사회의 기본틀 형성 지역사회의 새로운 유지기능 구축 소 계	3 4 7	11 20 31	20 67 148
총 계			46	182	435
			46	192	467

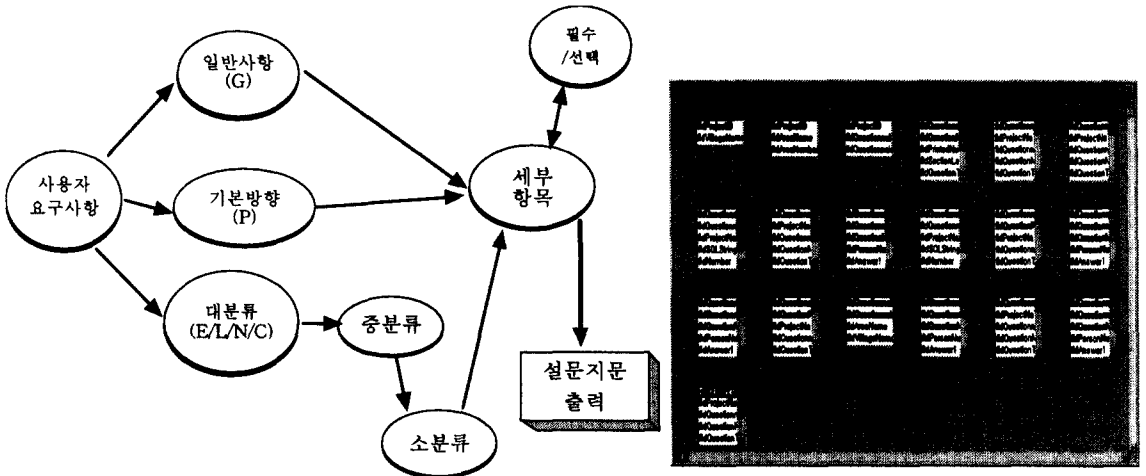


Fig. 2 시스템 흐름도 및 관계형 데이터베이스 구성

Table 5 각 항목별 기호 및 코드

일반사항 (1)	기본방향 (2)	세부방향 : 대분류 (3)				중분류 (4)	소분류 (5)	세부항목 (6)
G (01)	P (02)	E (03)	L (04)	N (05)	C (06)	A(11) B(12) C(13) D(14) E(15)	I (21) II (22) III (23) IV (24) V (25) VI (26)	01~99

주 1) ()는 코드, 주 2) 중분류와 소분류의 기호는 순차적 의미임
 주 3) G : 일반사항(general), P : 기본방향(principal), E : 소득고용의 안정적 기반구축(employment),
 L : 편리한 생활환경정비(living), N : 쾌적환경의 보전(nature),
 C : 정보화사회의 지역사회체제 재정비(community)

을 작성하는 작업에서 데이터관리 및 호환성이 뛰어난 장점을 보유하고 있다.

2. 설문지문 데이터베이스 구축

설문지문 데이터베이스의 저장은 Access 97에 테이블 형식으로 저장되며 소프트웨어의 입출력 데이터 역시 미리 제작된 테이블로 저장된다. 이들 테이블은 서로 기본 키로 연결된 관계형 데이터베이스로 구성되고, 설문지문은 자료관리의 편의성을 위하여 각 단계마다 기호(코드)를 부여하였으며, 세부항목에 대한 표준설문지문은 상위단계의 속성을 포괄하는 다중코드방식을 채택하였

다. 이들 기호(코드)는 SQL(구조화된 질의언어)의 Query를 이용한 데이터의 정렬이나 추출 등에 이용된다.(Table 5 참조)

다음 Fig. 2는 사용자가 요구하는 설문지문을 찾아가는 단계를 도식으로 표현한 것이다. 각 설문지문은 세부항목이란 장소에 저장되고, 사용자는 각 단계를 거쳐 세부항목내의 설문지문으로 접근이 가능하며, 필요에 따라서는 바로 접근이 가능하도록 하였다.

세부적으로 살펴보면, PART 1(일반사항)내의 설문지문은 G-숫자의 형식으로 저장되는데, 여기서 G는 일반사항을 나타내는 기호이고 숫자는 설문지문의 번호를 나타내는 것이며, PART 2(마을

발전의 기본방향 설정)내의 설문지문은 P-숫자의 형식으로 저장되고 기호사용법은 기본방향과 같다. PART 3(마을발전의 세부부문 방향설정)내의 설문지문의 경우, 네가지 유형, 즉 EA-I01, LA-I01, NA-I01, CA-I01 인데, E/L/N/C는 대분류의 속성이며, A는 중분류, I는 소분류, 그리고 숫자는 세부항목의 번호를 나타내는 것으로 기본적으로 상기의 방식과 같다.

또한, 항목별 설문지문에 필수항목과 선택항목에 대한 코드를 부여하였으며, 일부 항목에서 한 개 이상의 설문지문으로 나뉘어지는 경우 사용자의 필요에 의해 선택할 수 있도록 코드를 부여하였다.

다음 Fig. 3은 설문조사표작성 예시화면으로서 정보화사회의 지역사회체제 재정비(대분류)-정보화사회의 기본틀 형성(중분류)-정보 인프라의 구축(소분류)의 항목중 CA-I-02의 설문지문을 보여주고 있다.

VI. 요약 및 결론

본 연구에서는 선행연구를 통하여 결정된 표준 설문 대상항목표를 토대로 각 항목별 표준설문지문을 작성하여 데이터베이스로 구축하는 것을 연구목적으로 하였다.

표준설문지문은 일반사항(PART 1), 마을발전

의 기본방향 설정(PART 2), 마을발전의 부문별 세부방향(PART 3) 등 크게 3개의 주요부분으로 구분하여 작성하였고 피설문자의 답변상 편의를 제공하기 위하여 설문유형을 5가지로(단일선택, 복수선택, 등급부여, 의견기술, 특수유형) 설정하였다.

농어촌지역 학생들로 평가단을 구성하여 표준설문지문에 대한 이해도 조사(질문·답변항목·답변 적합성)를 실시하고 전반적인 이해도를 나타내는 평균치와 평가자간 이해도의 차이를 나타내는 표준편차를 이용하여 3가지 수정조건에 따라 설문지문을 수정·보완하였다. 또한 평가단이 제시한 용어생소, 용어설명 추가, 답변수정, 주관식 설문에 대한 어려움, 질문이 너무 길어서 이해하기 어려움 등의 수정내용을 반영하여 설문지문을 수정하였다. 최종적으로 일반사항 6개, 기본방향 26개, 세부방향 435개 등 총 467개의 표준설문지문을 결정하였다.

확정된 표준설문지문은 ACCESS 97를 이용하여 데이터베이스로 구축하였다. 설문지문의 속성을 쉽게 파악할 수 있고, 자료관리의 편의성을 제공키 위해 다중코드방식을 채용하였는데, 일반사항 및 기본방향은 2계층(예: G-01)구조를 세부방향은 4계층(예: EA-I01)구조를 채택하였다.

본 연구에서 개발된 설문작성처리시스템(마을평가)을 이용하여 설문지 작성에서 분석에 이르는 전과정에 대한 사례지역 적용연구를 수행중에 있는데, 이러한 일련의 연구가 성공적으로 수행되면 농촌마을 관련 각종 개발·정비사업에서 마을주민들의 의견수렴을 위한 하나의 표준적 도구로서 그 활용성이 기대된다.

이 논문은 1998년 학술진흥재단의 학술연구비에 의하여 지원되었음

참 고 문 헌

1. 최수명, 황한철, 한경수, 조영재, 1999, 마을평가

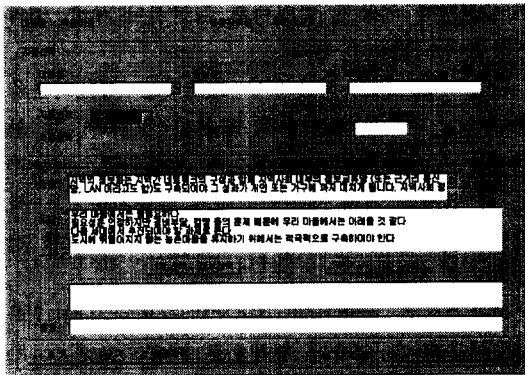


Fig. 3 설문조사표작성 예시화면

- 를 위한 설문작성처리시스템 개발, '99 한국농공학회 학술발표대회 논문집, pp.375-380
2. 최수명, 한경수, 조영재, 2000, 마을평가시스템을 이용한 마을조사 및 평가, 2000 한국농촌계획학회 추계 학술발표대회 논문집, pp.29-34
 3. 최수명, 한경수, 조영재, 2000, 마을평가를 위한 표준설문지문 데이터베이스 구축, 2000 한국농공학회 학술발표대회 논문집, pp.102-107
 4. 한경수, 최수명, 조영재, 2000, 영국의 주민참여형 마을평가사업과 활용가능성 분석, 2000 한국농촌계획학회 추계 학술발표대회 논문집, pp. 23-28
 5. Countryside and Community Research Unit, 1991, Village Appraisals, the Countryside and Community Foundation
 6. Buller, H. and S. Wright, 1990, Rural Development, Problems and Practices, Aldershot, Avebury
 7. Hughes, E., 1993, Jigso: Five Years of Community Action, Past Achievement and Future Developments, Aberystwyth, Rural Survey Research Unit, University of Wales
 8. Moseley, M.J., J.G. Derounian and P.J. Allies, 1996, Parish Appraisals - A Spur to Local Action?, TPR 67(3), pp.309-329