

太陰人 癩瘡病 治驗 1例

유준상* · 양상묵** · 김선형** · 김달래**

Abstract

A Case Report on the Ban-Chang-Byung of Taeumin

Yoo Joon-sang* · Yang Sang-mook** · Kim Sun-hyung** · Kim Dal-rae**

* Dept. of Sasang Constitutional Medicine, Graduate School of Oriental Medicine, Sang-Ji University

** Dept. of Sasang Constitutional Medicine, College of Oriental Medicine, Sang-Ji University

A 33-year-old woman diagnosed as livedo reticularis came to this hospital on October 14th, 1995. She complained of cold feet, ulceration on both ankles at the first OPD visit. We have diagnosed as "Taeumin Ban-Chang-Byung". And we have applied acupunctures(Auricular Acupuncture + Acupuncture) and herb durgs. Auricular acu-points are Heart, Lungs, Shenmen, Adrenal. Herb drugs are Yuldahansotang or Chengpesagantang. After 3 treatments, she felt her feet warm. After 32 treatments, ulceration has disappeared. Even though we can't say that Ban-Chang-Byung is livedo reticularis. But we can assume that two are related on the basis of the context of "Dongyisoosebowon".

증례

33세의 여환으로 1995년 8월부터 양측하지의 內外踝주위에 염증소견이 발하여 양방병원 피부과에서 치료 중 인천의 모 건강원에서 10일전부터 한약을 복용하다가 본 병원 체질의학과에 1995년 10월 14일 내원하였다. 내원당시 足趾部の 冷感, 內外踝주위에 潰瘍이 형성되어 있었다.(Fig. 1, 2)

내원당시 Thermography상으로 족지부의 냉감을 확인할 수 있었다.(Fig. 3)

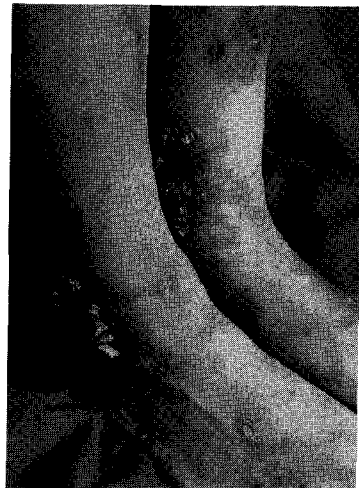


Fig. 1

* 상지대학교 대학원 한의학과 사상체질의학전공 **상지대학교 한의과대학 사상체질의학과

교신처자: 유준상 주소)강원도 원주시 우산동 283 상지대학교 부속한방병원 전화)033)741-9383, e-mail)hiruok@dreamwiz.com



Fig. 2



Fig. 3

고찰

1) 환자의 일반 신체 검사

체중: 53kg
혈압: 110/80
대변: 간혹 변비
소변: 정상
수면: 9시부터 익일 6시까지, 양호
갈증: (-)
舌質: 紅
四象體質: 太陰人

2) 환자의 耳鍼施術 방법

위치: 心, 肺, 神門, 副腎

방법: 한쪽 귀에는 이침(고정침)을 시술하고, 종이 테잎으로 부착시켰으며, 반대쪽의 귀에는 일반 호침으로 같은 위치에 刺鍼하였다. 20분 후에 호침을 拔針하고 고정침은 다음 번 외래 방문시까지 고정시켜 두었다.

3) 환자의 외래 방문시 처치 일정표

OPD F/U	Date	Acupuncture Tx	Herb-med	Examination	C/C
1	1995-10-14	AAT+ATx*	熱多 [†] 5Ds [¶]	Thermography (Fig. 3)	兩側內外踝周圍潰瘍, 足趾部冷感
2	10-16	"			
3	10-19	"			四肢溫度上升
4	10-23	"	熱多 10Ds		
5	10-26	"			
6	10-30	"			
7	11-2	"		Thermography (Fig. 4)	便秘
8	11-6	"			
9	11-9	"	清肺 [‡] 5Ds		
10	11-13	"			
11	11-16	"	清肺(大黃6g) 10Ds		便秘
12	11-20	"			
13	11-23	"			便秘好轉
14	11-27	"			
15	11-30	"			
16	12-4	"	清肺 10Ds		
17	12-7	"			
18	12-11	"			
19	12-14	"			
20	12-18	"	清肺 10Ds		
21	12-21	"			
22	12-28	"	清肺 5Ds		
23	1996-1-4	"			
24	1-11	"	清肺 10Ds		
25	1-18	"			
26	1-25	"	清肺 5Ds		
27	2-1	"			
28	2-8	"	清肺 5Ds		
29	2-15	"			便秘 (2회/1주)
30	2-22	"			
31	2-29	"	清肺(大黃6g) 5Ds	Thermography	
32	3-7	"			

*AAT+ATx: 이침치료와 체침치료

†熱多: 熱多寒少湯

‡清肺: 清肺瀉肝湯

¶Ds: Days 하루 2침을 당전하여 3회로 나누어 복용

본 환자의 경우는 서양의학적으로는 망상 청피반(Livedo Reticularis)와 유사한 병증으로 사려되는데, 망상 청피반은 피부의 말초순환장애의 하나로서 피부가 지속적으로 청자색의 망상모양으로 변색되는 것을 말한다. 특히 추위에 노출되었을 때 병세가 심해지며 간혹 저린감이나 육신거리는 감이 있을 수 있다. 원인은 특발성 망상 청피반(idiopathic livedo reticularis: ILR)은 알려져 있지 않고, 2차적 망상 청피반(secondary or symptomatic livedo reticularis: SLR)은 잠재된 질환(underlying disease)과 관련이 있다. 가지고 있던 질환으로는 혈관내 폐쇄를 일으킬 수 있는 질환들이다. 예를 들면, 관동맥 부전, 심내막염, 동맥경화증, 부갑상선 기능항진증(hyperparathyroidism), 결절성 다발성 동맥염, 홍반성 루푸스, 피부근염, 류마티열, 류마티양 관절염, 한랭글로불린혈증, Caisson병, 동맥염, 혈소판 감소성 자반증과 동반되기도 한다. 연령은 20대에서 50대에 많고 여성에서 흔한 것으로 되어 있다. 예후에서는 특발성인 경우는 궤양이 형성되기도 하고, 2차적인 경우에는 관련 질환과 관련이 깊다.¹⁾



Fig. 4

《東醫壽世保元》에서는 太陰人病證中에 癩瘡病이 소개되어 있는데, 증상은 ‘처음에 왼손 가운데 손가락이 불그레 검게 되고 힘이 없더니 2년이 채

못되어서 한 손가락이 검은 피가 탄 것처럼 영키어서 손바닥을 지나고 손등까지 부어 있는 것이다. 칼로 손가락을 잘라버렸더니 또 1년이 채 못되어서瘡이 몸 전체에 두루 퍼진 것이다. 큰 것은 큰 엽전과 같고 작은 것은 작은 엽전만큼 되어 있다. 이런 악한 병에 걸린 지 이미 3년을 지내었다. 한창때인 청장년인 사람으로서 손에 힘이 없어 불과 반 시간도 일할 수 없고 다리 힘이 없어서 1일에 30리도 걷지 못하는 것이다.’²⁾라고 하였고, 치료에는 熱多寒少湯에 藥本2錢, 大黃 1錢을 써서 대변이 묽어지면서 반창이 차도가 있고, 손·다리에 힘이 있게 되고 결국 68점을 사용하여 그 병이 쾌차하였다고 되어 있다.

그리하여 비록 양방병명상 망상 청피반(livedo reticularis)이 태음인 반창병과 같은 병이라고 할수는 없지만 반창병의 범주에 포괄시켜서 이해를 하고 치료에 임하여 제반증상의 호전을 볼 수 있었다.(Fig. 5, 6)



Fig. 5

1996년이후로는 1999년 4월, 9월에 변비가 심해지면서 내원하여 淸肺瀉肝湯을 10일분씩 복용하였고, 2000년에는 1월과 5월에 내원하여 淸心蓮子湯, 淸肺瀉肝湯을 각각 10일분씩 복용하였다.

최근의 전화면담을 통해서 봄, 가을로 궤양이 형성되었다가 다시 아물며, 심한 경우에는 본원에서 太陰人 熱多寒少湯 또는 淸肺瀉肝湯을 복용하면 좋아지고

1) Thomas B. Fitzpatrick, Richard Allen Johnson, Machiel K. Polano, Dick Suurmond, Klaus Wolff: Color Atlas and Synopsis of Clinical Dermatology, McGraw-Hill, 1991, pp.484-485

2) 전국사상의학교실 엮음: 四象醫學, 集文堂, 1997년, p.225

등산이나 걷기를 매일 꾸준히 하고 있다고 하였다.

참고 문헌



Fig. 6

1. Thomas B. Fitzpatrick, Richard Allen Johnson, Machiel K. Polano, Dick Suurmond, Klaus Wolff: Color Atlas and Synopsis of Clinical Dermatology, McGraw-Hill, 1991, pp.484-485
2. 전국사상의학교실 엮음: 四象醫學, 集文堂, 1997년, p.225

<熱多寒少湯과 淸肺瀉肝湯의 비교>

처방이름	熱多寒少湯	淸肺瀉肝湯(단위:g)
구성약재	葛根 16	葛根 16
	黃芩 8	黃芩 8
	藥本 8	藥本 8
	蘿服子 4	蘿服子 4
	桔梗 4	桔梗 4
	升麻 4	升麻 4
	白芷 4	白芷 4
		大黃 4
效能	斂肺生津, 祛風解表	斂肺通便
主治	傷寒熱多寒少證, 虛勞, 夢泄	虛勞夢泄, 大便秘結
臨床活用	口苦, 咽乾, 目眩, 頭痛, 面熱, 風熱眼痛, 乳蛾, 咽喉病, 耳聾, 吐瀉, 吐蛔, 霍亂, 惡心, 六鬱, 積聚, 小便不利, 五淋, 交腸, 陰腫, 莖中疼痛, 疝症, 臂痛, 月經不調, 陰痒, 帶下, 小兒疳疾	中風二便閉, 中臟中腑, 歷節風, 燥熱證, 六鬱, 酒積, 水積, 蟲積, 中消, 下消, 白淫, 癩狂, 吐血, 尿血, 便血, 鬱痰, 熱痰, 流注痰, 鼻痔, 斑疹, 癰疽潰後, 子癰, 胞衣不下, 小兒五硬, 小便不禁