

**현상설계경기 competition**

**서울시정개발연구원 신청사**

Seoul Development Institute

서울시는 현재 남산공원의 북사면에 도시철도공사연수원, 실내체육관 등과 함께 위치한 시정개발연구원을 서초구의 서울시공무원교육원 부지내로 이전한다는 계획아래 지난 3월 현상설계경기를 실시한 결과, 건정건축(노형래), 까지건축(김정식), 더부건축(김상오)+신승현·이진욱, 맥건축(곽재환)+무회건축(김재관), 범한건축(강근웅), 비드건축(윤희진), 천일엔지니어링 현건축(장호식), 희림건축(이영희) 등 총 8개 업체가 응모하였다. 지난 5월 10일 실시된 심사결과 희림건축안이 당선작으로 선정됐고, 우수작에 건정건축안, 가작에 더부건축+신승현·이진욱안과 맥건축+무회건축안이 각각 선정됐다. 심사는 김성우(연세대)교수를 위원장으로 권원용(시정개발연구원), 김도년(시정개발연구원), 남상우(공무원교육원), 배경동(주택국), 송인호(서울시립대), 김종인(홍익대), 여영호(고려대), 강미선(이화여대), 문숙경(예문건축), 정평란(경원전문대), 신관섭(쌍용건설), 이명재(중앙대), 김정태(경희대), 변태호(성균관대)씨 등이 맡았다. 올 11월 실시설계를 마치고 오는 2002년 3월 완공예정이다.

**▶ 당선작 / 희림건축(이영희)**

대지위치	서울시 서초구 서초동 391 (현서울시 공무원교육원 대지내)
지역·지구	자연녹지지역
대지면적	108,386㎡
연면적	35,526.06㎡
건축면적	14,563.52㎡
건폐율	13.44%
용적율	27.67%
구조	철근콘크리트 구조
층수	지상4층, 지하1층
외부마감	화강석, 컬러복층유리
디자인책임자	정영균
디자인팀장	임동근
설계담당	심재춘, 최지인, 김광범, 김재철, 최재영, 김용권
C.G	홍관선

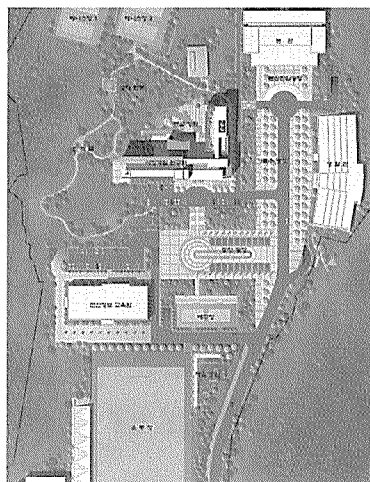
공무원 교육원은 현재 서초구 서초동 우면산 자락에 위치해 있고 자연녹지지역으로 지정되어 있는 곳으로서 주변 경관이 양호한 곳이라 할 수 있다.

공무원 교육원 ..... 공무원 교육원 장기발전계획을 수립하는데 있어서 가장 중점을 둔 것은 단지

내 각 시설물들이 상호 유기적인 연계를 가지면서 조화로운 경관을 유지하도록 하는 것이었다.

정문에서 본관으로 접근하는 주도로를 따라서 체육공원, 중앙광장, 가로수 광장등을 만들어서 넓은 옥외공간을 많이 확보했고, 본관의 전면에는 본관전면광장과 원형 로터리를 만들어서 차량 및 보행자의 영역과 동선을 정리했다. 중앙광장에서는 각종 옥외활동이 이루어지는 동시에 지하에는 대규모 지하주차장을 계획할 수 있도록 고려했다.

시정개발연구원 ..... 시정개발연구원 신청사를 계획하는데



배치도



있어서 가장 중점을 둔 것은 공무원 교육원 대지내에서의 조화와 주변에 조성되어 있는 녹지공간을 적극적으로 이용하는 환경친화적 계획이었다.

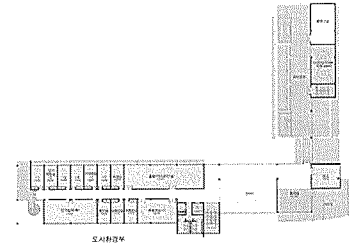
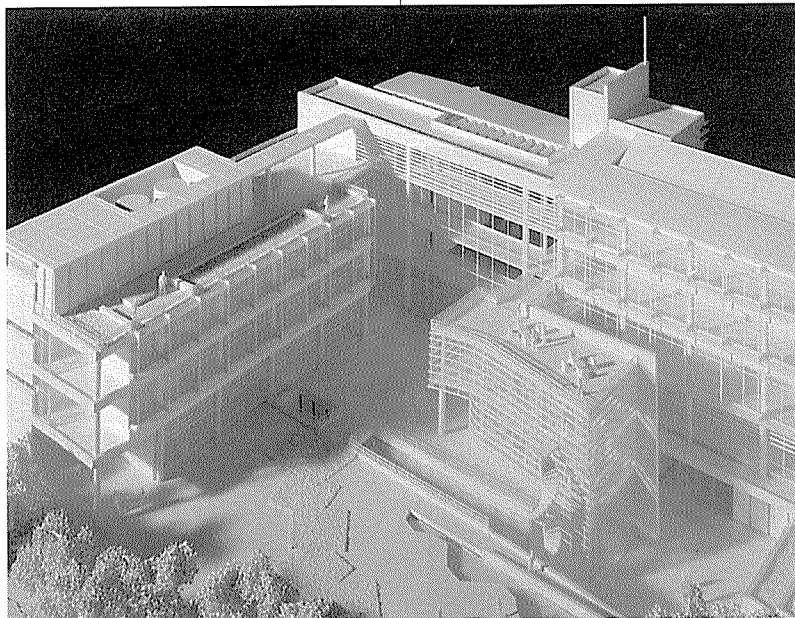
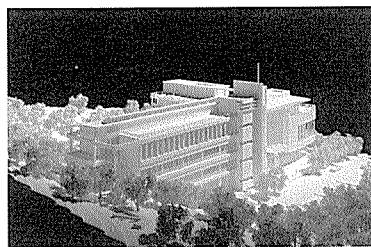
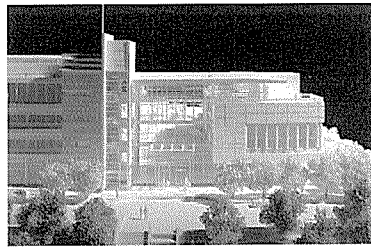
우선 주축을 주변건물과 일치되게 배치하였고, 건물의 주입면을 정문과 중앙광장 방향으로 배치하여 정면성을 강조함과 동시에 개방된 조망을 확보하였다.

특히 남측에 위치해 있는 기존 녹지공간을 적극적으로 활용하기 위해서, 건물을 ㄱ자 형태로 배치하여 건물과 녹지공간으로 둘러싸인 아늑한 중정공간을 만들었고, 선크기둥과 친수공간 등을 다양하게 설치했다. 또한 건물매스로부터 휴게실 공간을 독립적으로 분리시켜 중정 및 선크와 맞물리도록 계획함으로써 휴게공간의 기능을 강조하고 연구원 신청사의 주요휴식공간으로 활용되도록 했다.

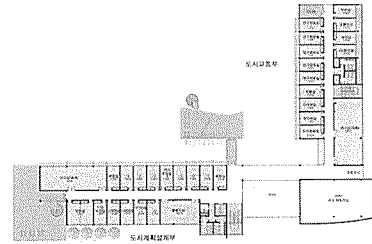
주축의 매스는 녹지공간속으로 관입시켜 3층 단부의 발코니를 통해 산책로로 곧바로 이어지도록 해서 녹지공간과 좀 더 가깝게 연결되도록 했다.

주출입구가 있는 로비공간은 전층을 아트리움으로 계획하여 실내의 개방감을 높이는 동시에, 측면을 전면유리의 커튼월로 계획하여, 중정과 건물 전면

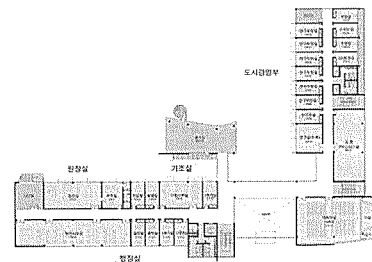
의 넓은 중앙광장이 투명한 아트리움 공간을 통해서 상호 연결되도록 했다. 건물의 입면은 산속에 위치한 공무원 교육원의 자연환경에 맞추어 수평적인 느낌을 살려서 디자인함으로써 편안한 느낌으로 주변과 어울리도록 하였다.



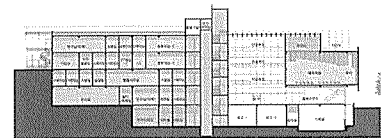
4층 평면도



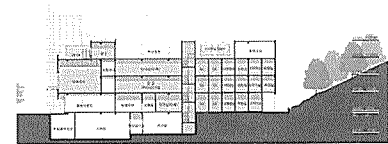
3층 평면도



2층 평면도



종단면도



횡단면도

▶ 우수작 / 건정건축(노형래)

대지면적	108,386㎡
건축면적	1,999.82㎡
연면적	6,769.42㎡
건폐율	1.58%
용적률	6.25%
규모	지하1층,지상4층
구조	RC조+철골조
외부 마감	히트미러복층유리,알미늄복합패널
설계참여	고종준, 주영준, 신익주, 김종호, 이창훈, 원종석

**마스터플랜**

현재의 서울시공무원 부지에 입주하고 있는 공무원교육원, 전산정보 관리소, 소방학교와 신축예정인 시정개발연구원 등의 여러 기관이 상주함에 따른 부지의 장기발전계획을 수립하며 시정개발연구원과 부지내 시설간의 조화와 질서를 유도하여 쾌적한 연구, 교육환경을 제공하는 방향으로 계획한다. 현재의 옥외주차장을 중앙광장으로 조

성하여 상부에 조경공간을 구성하고 하부를 단지내의 공용주차장으로 활용한다.

공무원교육원의 대강당, 생활관의 식당과 시정개발연구원의 대회의실을 연계시켜 시설이용의 효율성을 높이도록 계획한다.

**배치계획**

마스터플랜축을 수용함으로써 진입시 건물의 정면성을 부여하고 전면의 중앙광장과 연계시켜 공간적, 시각적 개방감을 부여한다.

연구원의 기능에 적합하도록 상주공간이 남향을 면할 수 있도록 'L' 자배치하고 대지 서측 구릉지와 연계되는 외부휴게공간을 조성한다.

**평면계획**

기능에 따른 명확한 공간구분으로 각 영역의 독자성을 확보하도록 각 기능을 배치하였다. 메인홀을 건물의 중심 공간으로 구성하여 각 영역과 유기적으로 연계시키고 외부인과 연구원과의

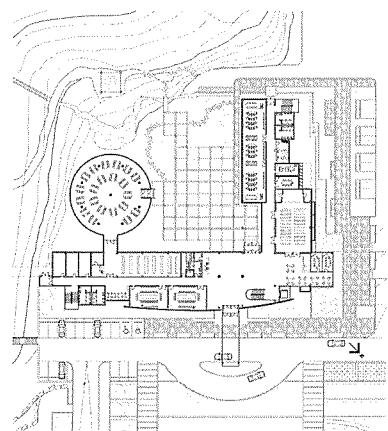
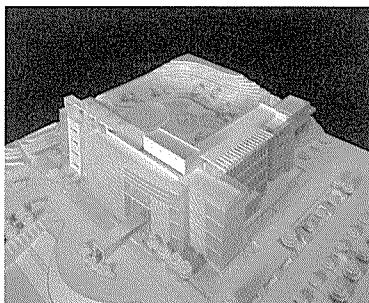
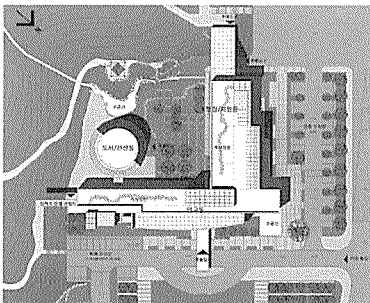
동선의 혼재를 방지하도록 하였다. 저층부에 회의실, 도서실을 배치하여 공무원교육원단지에 개방하여 공동이용이 가능토록 하였다.

**입면계획**

전면 커튼월을 사용하여 주위의 자연적 요소를 내부공간에 적극적으로 수용하여 밝고 경쾌한 이미지를 표현하고 채광조절을 위한 루버를 남측면에 설치하여 입면요소로 적극 활용하였다.

**단면계획**

각 기능별 특징을 고려한 원활한 수직조닝이 되도록 계획한다. 연구시설로서 장기적인 이용상의 변화를 수용할 수 있도록 적절한 층고를 확보하고 에너지 이용의 효율성을 고려하여 옥상조경, 태양열집열판을 설치하고 아트리움공간을 구성하였다.



배치도