

# 인터넷의 이용방법과 인터넷을 이용한 정보의 수집·가공

**이**터넷이 일상 생활에 자리잡아감에 따라서 우리의 생활에 많은 변화가 일어나고 있다. 우리는 인터넷이란 단어를 직·간접적으로 쉽게 접할 수 있으며, 금융거래와 주식거래는 물론 농축산물의 생산과 가격, 유통 등 전문성을 요구하는 다양한 정보들을 인터넷을 통해 제공 받고 있으며 원하는 정보들을 쉽게 검색할 수 있게 되었다.

또한 인터넷은 각종 생활 정보와 쇼핑, 취미생활을 가능하게 해 주고 있다. 이제는 인터넷을 모르면 어떠한 일도 할 수 없을 정도로 사회 전반에 걸쳐 인터넷이 크게 활성화되어 가고 있는 것이 현실이다.

이렇게 인터넷은 우리의 생활에 아주 편리함을 제공하고 있으며, 앞으로도 인터넷은 생활에 아주 유용한 정보매체가 될 것이며, 하나의 거대한 흐름으로 인식하게 돼 자연스럽게 생활에 없어서는 안될 중요한 부분을 전담하게 될 것이다. 인터넷은 일반인들에게도 정보라는 것들을 접할 수 있는 기회와 정보 공유라는 매체를 제공하게 될 것이다.

## 1. 인터넷의 정의 및 이용방법

### 가. 인터넷의 정의

인터넷은 전화망처럼 세계적으로 연결되어 있는 통신망들 가운데 가장 큰 통신망이다. 세계의 수많은 컴퓨터들은 인터넷을 통해 연결되어 있으므로, 인터넷 사용자들은 세계 곳곳으로부터 각종 정보를 얻을 수 있고, 다른 사용자들과 정보를 서로 교환할 수도 있다.

전화망의 경우 사람과 사람 사이에 목소리를 주고 받게 해 주는 것이라면, 인터넷은 컴퓨터와 컴퓨터 사이에 정보를 주고 받게 해 주는 것이다. 우리가 늘 사용하는 전화는 전화기가 음성 신호를 전자 신호로 바꾸어 전달하는 것으로, 실제로 전화선을 통해 이동하는 것은 전자신호이다. 이 전자신호를 어떻게 바꾸느냐에 따라서 음성 이외의 다른 정보도 전달하는 것이 가능하다. 팩스가 전화선을 통해 그림을 전달하는

김기현  
건국대학교  
축산경영학과

것이 그 한가지 예이다. 다른 예로 전화선을 통해 컴퓨터들끼리 글자를 주고 받는 PC 통신이 있다. 이렇게 똑같은 전선을 어떻게 활용하느냐에 따라 전화망이 될 수도 있고, 컴퓨터 통신망이 될 수도 있다.

## 나. 인터넷으로 할 수 있는 일

인터넷을 이용하면 세계 어디에 사는 친구에게라도 편지를 무료로 보낼 수 있다. 또한, 세계 곳곳의 다양한 정보를 접할 수 있으며, 작은 인터넷 방송국을 직접 만들어 자신의 이야기를 세계로 전할 수도 있다.

### 1) 가장 빠른 국제우편인 인터넷 전자우편

인터넷을 통해 제공되는 서비스중에 가장 널리 이용되고

있는 것은 '전자우편'이다. 인터넷 전자 우편은 가장 기본적인 인터넷 서비스로 인터넷을 통해 빠른 속도로 전달되는 국제 우편이라고 생각하면 된다. 인터넷 전자 우편은 인터넷을 통해 전자 신호로 전달되므로 작성과 동시에 배달된다. 또한 기본적인 인터넷 사용료만 내면 얼마든지 쓸 수 있으며 거리에 따라 더 비싼 요금을 지불하지도 않는다.

### 2) 다양한 정보의 천국

흔히 인터넷에는 없는 정보가 없다고 할 정도로 전 세계의 만물상 같은 곳이다. 각종 학술 정보 뿐만 아니라 취미, 게임 등 온갖 내용이 다 갖추어져 있어 필요한 정보를 수집할 수 있으며, 또한 가지고 있는 정보들을 다른 사람에게 제공해 줄 수도 있다.

### 3) 가장 강력한 통신수단인 인터넷

앞으로 인터넷이 더욱 더 발전하게 되면 전반적인 통신기능을 수행함으로써 실제로 만나는 것과 같은 효과와 인터넷을 통해 가상의 공간에서 생활을 함께 할 수 있는 전자마을도 등장할 것이다.

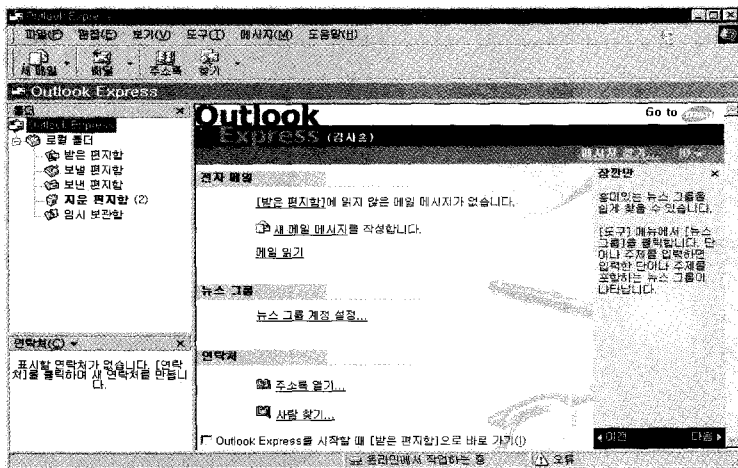
## 다. 인터넷 이용시 필요 준비사항

인터넷을 이용하려면 모뎀이 설치된 컴퓨터, 웹 브라우저 프로그램, 인터넷 계정을 가지고 있어야 한다.

### 1) 모뎀이 설치된 컴퓨터

먼저 컴퓨터는 최소 펜티엄 166이상이면 좋다. 최근 우체국을 통해 판매되고 있는 인터넷 PC는 최상의 시스템이므로 인터넷을 충분히 즐길 수 있다.

전화선을 이용해 컴퓨터 통신을 할 수 있게 해 주는 방법이 모뎀으로 전화선을 이용하는 것이다. 앞으로는 ISDN, 케이블 TV망, ADSL 등 여러 다양한 방법으로 더욱 빠르게 인터넷을 쓸 수 있게 될 것이지만 아직은 모뎀과 전화선을 이용하는 것이 가장 편리하다. 인터넷을 제대로 이용하려면 56k 속도를 가진 고속 모뎀을 이용하는 것이 좋다.



▲ 인터넷을 통해 제공되는 서비스 중에 가장 널리 이용되고 있는 것은 '전자우편'이다.

2) 인터넷을 사용할 권리(인터넷 계정)

집에서 인터넷을 사용하기 위해서는 인터넷 접속 서비스 회사에 계정을 가지고 있어야 한다. 계정이란 호스트 컴퓨터를 사용할 권리를 말한다. 인터넷 접속 호스트는 인터넷에 들어가는 출입문 역할을 하는 컴퓨터를 말하며, 접속 서비스 회사란 일정한 요금을 받고 자사의 인터넷 접속 호스트 컴퓨터의 계정을 발급해 주는 회사를 말한다.

3) 컴퓨터를 인터넷 TV로 만들어 주는 웹 브라우저

TV 방송을 보려면 TV만 켜면 되듯이 여러분이 월드 와이드 웹을 사용하기 위해서는 웹 브라우저 사용법만 익히면 된다. 웹 탐색기는 웹을 편리하게 이용할 수 있도록 해 주는 프로그램으로 마우스만 이용해서 자유 자재로 월드 와이드 웹을 이용할 수 있도록 해 준다. 세계적으로 백 개가 넘는 웹 브라우저 프로그램들이 있는데, 그 중에서도 기능이 뛰어나서 널리 쓰이는 것들로 마이크로소프트사의 인터넷 익스플로러와 넷스케이프사의 네비게이터가 있다. 두 탐색기 프로그램들의 기능은 거의 같으므로 어느 것을 선택하여도 불편함 없이 월드 와이드 웹을 이용할 수 있다.

<표 1> 검색엔진의 종류

국내 검색엔진	국외 검색엔진
네이버(www.naver.com)	Altavista(www.altavista.com)
미스 다차니(www.mochanni.com)	Excite(www.excite.com)
심마니(www.simmani.com)	Hotbot(www.hotbot.com)
엠파스(www.empas.co.kr)	Infoseek(infoseek.go.com)
한글 라이코스(www.lycos.co.kr)	Lycos(www.lycos.com)
한글 알타비스타(www.allavista.co.kr)	Magellan(www.mckinley.com)
한글 야후(kr.yahoo.com)	Metasearch(metasearch.com)
한글 트라이포드(www.tripod.co.kr)	WebCrawler(webcrawler.com)
한미르(www.hanmir.co.kr)	Yahoo(www.yahoo.com)

2 인터넷을 통한 정보 수집 및 가공

가. 정보의 수집

정보검색만을 직업으로 하는 전문가가 필요할 정도로 인터넷상에는 상상할 수 없을 정도로 많은 정보가 산재해 있다. 그러나 구슬이 서 말이라도 꿰어야 보물이라는 말이 있지 않는가? 아무리 필요로 하는 정보가 있더라도 그 정보를 내 것으로 만들지 못한다면 인터넷은 무용지물이다. 그렇다고 인터넷에서 원하는 정보를 일일이 찾아다니는 것은 합리적이지 못할 뿐만 아니라 원하는 정보를 찾기도 힘들다.

하지만, 인터넷에 있는 무수히 많은 정보를 쉽게 찾아줄 수 있는 도구가 있다. 그것이 바로 검색엔진(Search Engine)이다. 검색엔진은 크게 세 가지로 구분하는데, 특정한 주제별로 분류해 놓은 분류 검색서비스

로 만들지 못한다면 인터넷은 무용지물이다. 그렇다고 인터넷에서 원하는 정보를 일일이 찾아다니는 것은 합리적이지 못할 뿐만 아니라 원하는 정보를 찾기도 힘들다.

하지만, 인터넷에 있는 무수히 많은 정보를 쉽게 찾아줄 수 있는 도구가 있다. 그것이 바로 검색엔진(Search Engine)이다. 검색엔진은 크게 세 가지로 구분하는데, 특정한 주제별로 분류해 놓은 분류 검색서비스



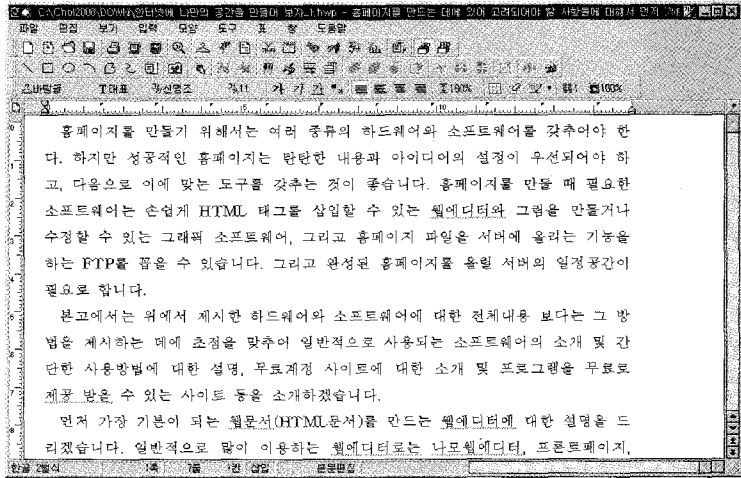
▲ 가장 대표적인 키워드 검색사이트는 '야후'이다.

와 특정한 단어를 통해 검색할 수 있는 키워드 검색 서비스, 그리고 여러 검색엔진의 검색 결과를 한꺼번에 보여주는 메타 검색 서비스가 있다.

‘분류검색서비스’란 산재해 있는 인터넷의 정보들을 분야별로 정리한 후 각 분야 내에서 세분화된 주제들을 계층별로 분류한 것이다. 이러한 방식은 찾고자 하는 단어를 정확히 몰라도 분야를 좁혀가면서 검색할 수 있기 때문에 인터넷 초보자들도 쉽게 사용할 수 있다. 대부분의 검색사이트에서는 분류검색서비스를 제공하고 있다.

‘키워드 검색서비스’란 필요로 하는 정보에 관련된 검색어만 입력하면 그와 관련된 모든 사이트를 검색해 주는 것이다. 찾고자 하는 정보를 검색어만 입력할 수 있으면 분류 검색서비스보다 더 빠르게 정보를 찾을 수 있다. 하지만, 너무 광범위한 검색어를 넣었을 경우 검색결과가 방대해질 수도 있는 단점이 있다. 역시 대부분의 검색사이트에서 키워드 검색서비스를 제공하지만, 가장 대표적인 키워드 검색사이트는 ‘야후’이다.

‘메타검색’이란 자체적으로 검색엔진은 가지고 있지 않지만 하나의 검색어로 여러 검색엔진에서의 검색결과를 보여주는 것이다. 하지만 각 검색엔진



▲ 수집된 정보를 가공하는 방법에는 오피스관련 프로그램인 한글 또는 MS-WORD, Excel 등을 가지고 정리하는 방법이 있다.

마다의 다양한 옵션을 사용할 수 없다는 단점과 여러 검색엔진을 통하기 때문에 검색시간이 오래 걸리는 단점이 존재한다. 하지만 특이한 내용을 찾을 때는 매우 유리하다. 대표적인 검색엔진으로는 ‘미스 다찾니’가 있다.

## 나. 정보의 가공

검색엔진을 통하여 수집한 정보를 그냥 보기만 한다면 정보로서의 가치는 없다고 할 수 있다. 따라서 수집된 정보를 가공하여 정리하는 방법 즉, 스크랩하는 것이 중요한 요령이다.

수집된 자료를 가공하는 방법에는 오피스 관련 프로그램인 한글 또는 MS-WORD, Excel 등을 가지고 정리하는 방법과 전문적인 인터넷 정리 프

로그램을 이용하는 방법의 2가지가 있다.

먼저 오피스 관련 프로그램을 이용하는 방법으로 검색하여 수집된 자료를 복사하여 한글 또는 MS-WORD, Excel 등에 저장하여 정리하는 것으로 기존의 프로그램을 이용한다는 장점이 있으나 오피스 프로그램을 사용할 수 있어야 하는 단점이 있다.

전문 인터넷 정리 프로그램은 대표적으로 엔테이커(nTaker)가 있는데 이 프로그램을 이용하면 인터넷 실행과정 중에 바로 바로 스크랩할 수 있어 빠르게 정리할 수 있는 장점이 있다.

정보의 가공은 정보 이용자의 필요에 따라 이용자 편의에 따른 방법으로 정리하는 것이 가장 효율적이라고 생각된다. **양동**