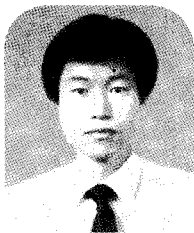


# 도체등급시 A등급을

## 받기 위한 비육돈 규격

**새**로운 천년을 맞는 세계인의 축제가 우리에게 주는 의미는 무엇일까 다시 한번 생각을 해보게 된다. 2001년이 새 천년의 시작임에도 불구하고 1년 앞 당겨 이러한 축제를 하는 것은 무엇보다도 새 천년에는 과거보다 나아질 수 있다는 기대감 때문일 것이다.

그러나 현실적으로 과거가 없는 현재와 미래가 존재할 수 없듯이 우리 양돈산업도 다양한 여건 변화 속에서 새 환경에 맞도록 변모해 왔고, 그 변모의 지표를 제공해준 것 중의 하나가 돼지도체등급제라고 말할 수 있다. 돼지 거래가격 결정에 큰 영향을 주고 있는 등급제도의 올바른 이해와 활용을 돕고자 '99년도 등급결과의 분석을 통하여 A등급판정을 받기 위한 비육돈 규격을 알아보고자 한다.



윤영탁

축산물등급판정소 홍보전신실장

### 1. 도축과 등급판정두수

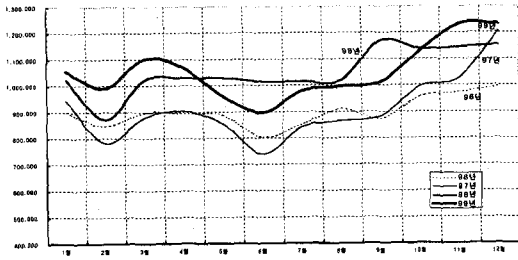
'95년 1천만 두 도축시대를 연이래 IMF의 영향에도 불구하고 꾸준히 도축두수가 증가되어 '98년에는 1천2백만 두를 넘어섰고, 작년에도 '98년과 비슷한 정도의 도축이 이루어 졌다.

이렇게 도축두수가 꾸준히 증가되고 있는 것은 대일돈육수출 호조에 힘입어 가격이 안정을 이루었고, 양돈농가의 수급을 예측한 사육두수 조절 등에 힘입은 바 크다하겠다.

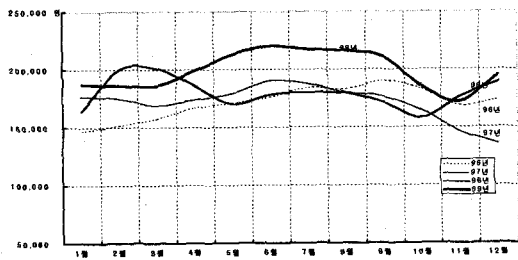
성돈 100kg산지가격을 보면 작년 1월 18만7천원 하던 것이 5월에서 9월까지 20만원을 넘어섰다가 10월 이후 하락하였으나, 다시 회복세를 이루고 있어 최근 4년중 가장 좋은 가격대를 유지한 것으로 나타나고 있다.

등급판정두수도 '98년에 도축두수의 77.5%를 등급판정 하였으나 '99년에는 약 65% 증가한 84%정도가 될 것으로 예측되고 있다.

[그림1] 연도별·월별 도축두수



[그림2] 연도별·월별 산지가격(성돈 100kg)



## 2. 출하경향

'99년 출하경향의 특징은 '98년에 이어 수돼지의 거세와 규격돈 출하비율의 증가를 들 수 있다. 수돼지의 거세는 '98년 59.8%에서 '99년에는 19.4% 증가된 79.2%를 나타냈다. 그러나 작업장별로 거세돼지의 출하비율이 다르게 나타나고 있는데 수출육 가공공장의 경우 도매시장보다 거세돈 출하가 많고, 도매시장의 경우도 서울, 부산지역이 인천, 대전, 대구소재 도매시장 보다 거세돈의 출하가 많은 것으로 나타났다.

축협 서울공판장의 경우 11월의 수돼지 중 거세돈의 출하비율이 71.1%로 1년 전보다 14.4% 증가되었다. 암돼지의 경우는 전국적으로 볼 때 '98년과 비슷한 47.7%를 나타냈다. 그러나 도매

시장·공판장의 경우(이하 도매시장으로 함) 암돼지의 출하비율이 대부분 60%를 넘고 있어 경매거래에서 좋은 가격을 받기 위한 출하경향을 엿볼 수 있다.

A등급 또는 B등급으로 판정 받을 수 있는 박피도체 63kg~85kg 범위를 도매시장 11월달의 결과로 분석해 보면 암돼지는 69%가, 거세는 79.1%가 이 범위에 속했다. 그러나 도매시장, 공판장에 따라 많은 차이를 보였는데 이는 암돼지중 종비돈의 출하가 많은 도매시장, 공판장의 경우는 이 범위에서의 출현율이 낮았다.

A등급 또는 B등급으로 판정받을 수 있는 도체중량을 생체로 환산 할 경우 대개 95kg에서 125kg 범위에 속하게 된다.

## 3. '99년도 등급판정결과 분석

### 가. 등급별 출현율

'99년 A등급 출현율은 32.2%로 '98년에 비해서는 7.4% 증가되었고, '95년에 비해서는 무려 25.9%나 증가되었다. 이러한 결과는 수돼지의 거세와 규격돈 출하를 하기 위한 부단한 노력 때문이라고 볼 수 있다.

도매시장에서 A등급 또는 B등급을 받을 수 있는 범

[표1] 연도별·성별 출하비율

구 분	'95년	'96년	'97년	'98년	'99년
판정두수	4,999천두	6,117	7,546	9,784	10,557
암	51.6%	51.5	48.6	47.3	47.7
수(1)	43.6%	40.3	35.3	21.2	10.9
거(2)	4.8%	8.2	16.0	31.5	41.4
2/(1+2)	9.9%	16.9	31.2	59.8	79.2

[표2] 연도별·등급별 출현율(%)

구 분	'95년	'96년	'97년	'98년	'99년
A등급	6.3	7.6	12.7	24.8	32.2
B등급	30.4	32.6	32.0	31.7	30.2
C등급	40.1	38.7	32.2	22.2	18.0
D등급	16.8	14.7	18.2	16.9	16.1
E등급	6.4	6.4	5.0	4.4	3.4

[표3] 박피 63~85kg 범위에서 도매시장 A.B등급 출현율

암	서울		인천	대전	대구·경북		광주·전남		부산·경남		
	축공	태강	삼성	대양	신흥	고령	나주	삼호	김해	태강	동원
A	57.4	60.9	42.4	54.1	53.9	54.4	51.0	51.3	35.7	48.0	49.1
B	34.3	30.6	46.4	35.4	32.6	30.4	35.6	41.8	45.8	38.7	39.5
A+B	91.7	91.5	88.8	89.5	86.5	84.8	86.6	93.1	81.5	86.7	88.6

거세	서울		인천	대전	대구·경북		광주·전남		부산·경남		
	축공	태강	삼성	대양	신흥	고령	나주	삼호	김해	태강	동원
A	44.8	44.1	24.5	24.3	38.3	43.0	36.8	43.0	29.2	36.8	41.0
B	35.9	33.2	46.3	41.4	36.4	32.7	35.5	43.6	44.9	38.8	39.3
A+B	80.7	77.3	70.8	65.7	74.7	75.7	72.3	86.6	74.1	75.6	80.3

주). '99년 11월 자료. 단위: %

위에 출하된 암돼지 중 A등급으로 판정 받은 돼지는 50.7%였고, B등급은 37.4%인 것으로 나타났다. 거세돼지는 A등급 36.8%, B등급 38.9%로 집계되었다. 따라서 암돼지의 88.1%, 거세돼지의 75.8%가 A,B등급으로 판정 받았고, 거세돼지가 암돼지보다 상위등급(A등급 또는 B등급) 출현율이 12.3% 낮게 나타나고 있다.

63kg이상~85kg이하 범위의 평균중량은 74.8kg으로 생체중량으로 보면 115kg 전후로 볼 수 있다. 이 중량에서 암돼지의 등지방두께 평균은 15.3mm인데 비해 거세돼지는 18.9mm로 암돼지보다 3.6mm 더 두꺼운 것으로 나타나 이것이 암돼지보다 상위등급이 낮게 나오는 결과를 가져온 것으로 볼 수 있다.

### 나. 등급별 경락단가

비육돈 출하에 있어서 가장 큰 관심사항은 얼마나 좋은 가격으로 판매될 수 있는가에 있다. 좋은 가격으로 판매될 수 있는 경우는 대체로 두 가지가 있는데 하나는 수요량보다도 공급량이 달려 가격이 오르는 것이고, 또 다른 하나는 개량 및 사양관리가 잘되어 좋은 등급을 받는 경우이다.

전자는 수급의 변화에 따라 달라지는 사항이지만 후자는 노력여하에 따라 달라진다. 등급별 거래는 대개 도매시장의 거래가격을 기준으로 공급자와 수요자의

계약에 의해 이루어지고 있는데 이러한 등급별 거래가 점차 확산되고 있어 등급의 중요성이 새삼 강조되고 있는 게 작금의 현실이다.

도매시장은 서울에 3개, 경기.인천 2개, 대전 1개, 대구.경북 2개, 전남.광주 2개, 부산.경남 3개, 제주 1개 등 총 14개가 현재 운영중이다. 등급별 거래가격의 차이는 등급제의 시작이 일찍 이루어진 지역일수록 등급별 거래가격 차이가 뚜렷이 나고 있음을 알 수 있다.

작년 11월 도매시장에서 상장된 박피도체 63~85kg 범위의 등급별 거래가격을 보면 암돼지의 경우 축협서울공판장은 A등급과 B등급의 가격차가 kg당 78원인데 비해 광주 삼호축산은 29원 정도의 차이가 나고 있다. 또한 경남 태강산업의 경우는 193원의 차이를 보여 A,B등급간 가장 많은 가격차를 나타냈다. 이를 도체 75kg 한 마리 가격으로 비교해 보면, 축협서울공판장은 5,850원, 삼호축산 2,175원, 태강산업 14,475원의 가격차를 보여 지역간 큰 차이가 나타나고 있음을 알 수 있다. 거세의 경우도 축협서울공판장은 91원, 삼호축산 13원, 경남 태강산업 152원의 경락단가 차이를 보이고 있다.

그러나 A,B등급간 가격차이가 크지 않은 지역의 도매시장도 C등급과는 많은 차이를 보이고 있다.

암돼지와 거세돼지의 동일등급에서의 가격차를 보면 축협서울공판장이 가장 적은 것으로 나타났다. 이러한 결과로 볼 때 대 소비시장이 있는 지역일수록, 등급제 시작이 빠른 지역일수록 등급별 거래가 정착되어 있음을 알 수 있다.

### 4. A등급을 받기 위한 비육돈 규격

지난해 10월 1일부터 돼지도체등급판정기준이 일부 개정되어 적용되고 있다. 개정된 주요 내용은 거세하지

# 도 체 등급

[표4] 박피 63~85kg 범위에서 도매시장 등급별 경락단가

암	서울		인천	대전	대구·경북		광주·전남		부산·경남		
	축공	태강	삼성	대양	신흥	고령	나주	삼호	김해	태강	동원
A	100 2,820	100 2,806	100 2,884	100 2,887	100 2,834	100 2,763	100 2,769	100 2,803	100 2,963	100 2,945	100 2,994
B	97.2	97.6	96.0	97.8	96.4	95.3	98.9	99.0	95.9	94.1	97.4
C	91.6	94.0	90.2	93.5	89.6	88.1	91.9	91.7	87.0	85.0	92.6
D	84.3	87.6	84.1	86.3	82.1	-	84.1	83.2	77.1	75.0	85.1
E	63.0	78.9	67.5	84.9	57.2	60.6	64.1	49.6	58.4	56.4	55.2

암	서울		인천	대전	대구·경북		광주·전남		부산·경남		
	축공	태강	삼성	대양	신흥	고령	나주	삼호	김해	태강	동원
A	100 2,667	100 2,525	100 2,636	100 2,320	100 2,468	100 2,433	100 2,503	100 2,446	100 2,546	100 2,625	100 2,567
B	96.6	97.6	95.1	104.8	96.9	96.7	98.9	99.5	97.1	94.2	97.4
C	89.2	92.6	88.9	101.4	90.4	89.6	92.6	93.2	89.8	87.4	91.3
D	73.6	85.8	81.5	94.1	83.5	82.3	85.6	88.6	78.5	80.2	85.4
E	62.3	-	75.7	-	-	-	64.7	52.3	62.5	-	82.6

주). '99년 11월.

얇은 수패지의 경우 종전에는 1개 등급을 낮추었으나 개정된 기준은 2개 또는 1개 등급을 낮추어 A등급은 C 등급으로, B등급 및 C등급은 D등급으로 판정하게 되어 있다. 따라서 A등급으로 판정 받기 위해서는 수패지의 거세가 필수적이라 하겠다.

A등급을 받기 위한 출하체중은 박피도체의 경우 69kg이상, 82kg이하이고, 탕박도체의 경우 76kg이상, 90kg이하로 출하체중을 105kg 이상, 120kg 이하로 하여야 한다. 그러나 가능하면 A등급 범위를 초과하지 않는 범위에서 체중이 많이 나갈수록 A등급으로 판정받을 수 있는 확률이 높아진다.

축협서울공판장에서 작년 11월 상장 거래된 돼지중 1차예비등급에서 A등급으로 판정받은 것이 외관과 육질을 판정하는 2차 예비등급에서 A등급을 받지 못해 최종등급이 조정된 것을 분석해보면, 거세는 63kg이상, 70kg미만에서 18.3% 조정되었고, 70kg이상, 80kg미만에서 8.7%, 80kg이상, 82kg이하에서 5.6%가 조정된 것으로 나타났다. 암돼지의 경우도 거세와 비슷한 경향을 보여 각각 10.8%, 5.8%, 3.6%가 조정되었다.

2차예비등급 판정항목별 판정결과를 보면 비육이나 지방부착 상태에서 가장 많이 낮게 판정되는 것으로 나타났다. 비육상태는 도체중량과 등지방두께(왼쪽 반도체의 마지막 등뼈와 제1허리뼈사이, 제1등뼈와 제2등뼈사이)의 등지방을 측정하여 평균함)에 의해 A등급으로 판정 받았다 하더라도 도체에 대한 살코기의 비율이 1차예비등급보다 낮다고 판단될 경우 2차예비등급이 1차보다 낮아지게 되는데 엉덩이의 살찐정도, 갈비의 휘어진정도, 등심겹살의 발달정도, 삼겹살의 충실정도 등을 보아 판단하게 된다.

지방 부착상태는 등지방의 부착상태의 균일정도, 복부지방의 부착정도를 보는 것으로 이곳의 지방 부착이

너무 빈약하거나 과도할 때 2차예비등급이 낮아지게 된다.

또한 PSE고기이거나 고기색이 너무 창백하거나 질을 경우, 방혈불충분, 취급부주의로 인한 오염 및 손상등도 2차 예비등급에서 조정하게 된다. 출하체중이 A등급 범위에 든다고 해도 등지방 두께가 너무 빈약하거나 너무 두꺼우면 A등급으로 판정받을 수 없게 된다. A등급도체중량 범위에서 등지방 두께는 박피의 경우 10mm이상, 20mm이하 이어야 한다.

탕박의 경우는 15mm이상, 25mm이하이어야 한다. 정상적으로 사양관리를 하였을 경우 대부분 등지방두께가 이 범위에 속하지만(축협서울공판장 '99.11. 69kg이상, 82kg이하 박피도체의 평균 등지방두께 암 15.3mm, 거세 18.6mm, 안성축산공사 '99.11. 76kg이상, 90kg이하 탕박도체의 평균 등지방두께 암 20.1mm, 거세 23.3mm) 종돈 및 사양관리방법에 따라 달라질 수 있으므로 등급판정결과를 잘 분석하여 이용하는 지혜가 필요하다. **양돈**