

# 뉴 밀레니엄 시대의 돼지 생산 체계와 유통개선 방향

## 1. 생산 체계가 급격히 달라지고 있다

**양**돈이 상당히 전문적이지 않고는 살아남기 어려운 산업으로 되어가고 있다.

국내 양돈업만 하더라도 커다란 변화가 있어 왔고, 앞으로 이보다 급속한 속도로 변화되지 않을 수 없을 것이다.

자연의 섭리에 따라 임신 출산하고 사료만 주면 스스로 알아서 클텐데 뭐가 그리 전문업이냐고 반문할지도 모를 일이다. 10년 전만 하더라도 100두 미만 사육 농가가 전체의 96%를 차지하고, 이 96%의 농가가 전체 사육두수의 33%를 차지했다.

지금은 100두 미만 사육농가가 57%이고 전체 사육 두수의 28%를 차지하는데 그치고 있다.

아직 100두 미만 사육농가가

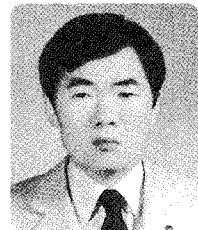
57%를 차지하고 있으나 판매 유통의 문제 등 부업양돈으로서 실익이 없어지면서 급격히 감소될 수밖에 없을 것이다.

〈표1〉에서도 볼수 있듯이 89년에 500두 미만 규모에서 68.6%의 사육 두수 비중을 차지해 주요사육 두수 계층을 형성했으나, 99년 1,000두 이상 규모에서 55.7%의 사육두수 비중을 차지해 주 계층을 이루고 있다.

## 2. 생산 체계는 어떻게 변화될 것인가

사육 규모별 사육 두수를 보면 전업 양돈시대에 이미 진입했다고 해야할 것이나 100두 미만의 사육 농가가 57%에 이르고 국내 농가당 평균 사육두수가 320두인 점을 볼 때 향후 양돈산업의 구조조정은 급속하게 진전될 것으로 보인다.

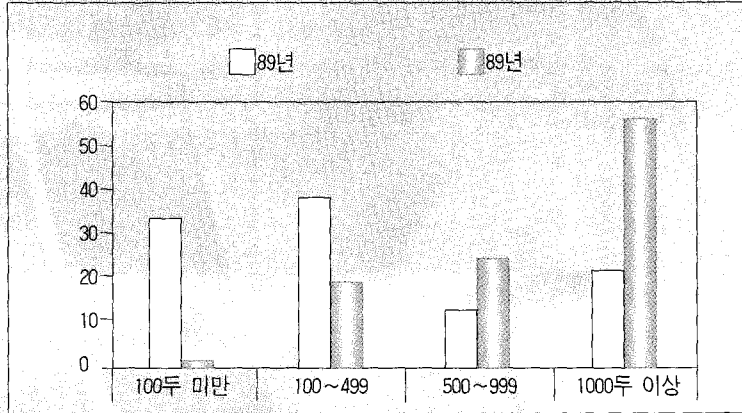
예전에는 생산, 유통, 소비가



하병국 공장장  
목우촌 육기공공장

〈표1〉사육규모별 사육두수 비율

	100두 미만	100~499	500~999	1000두 이상
89년	32.9	35.7	10.9	20.5
99년	2.8	18.0	23.4	55.7



별개였던 시대에서 생산에서부터 소비까지 흐름이 통합되는 체계로 나가고 있고 그렇게 될 수밖에 없다.

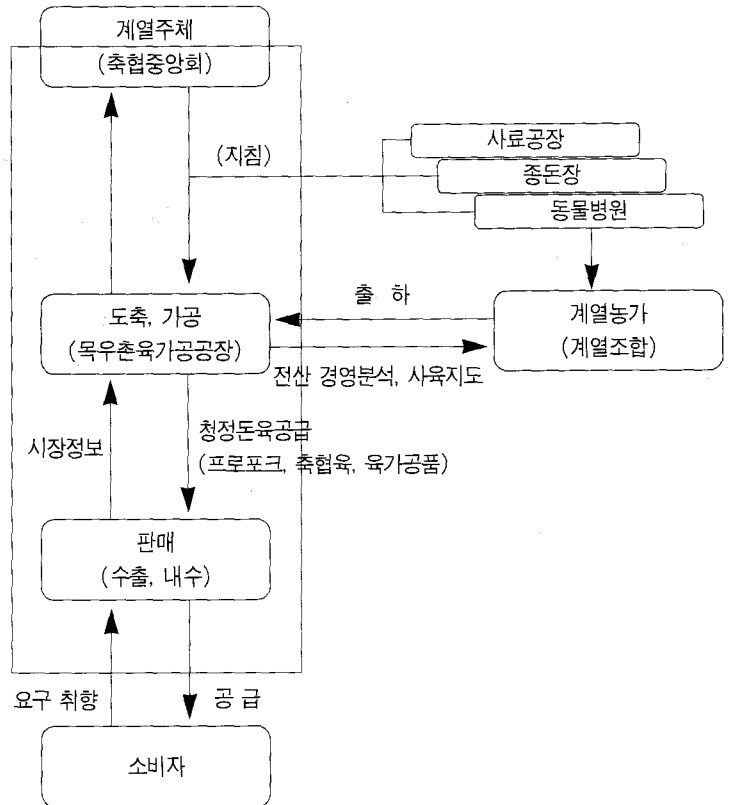
왜냐하면 소비 흐름이 양적 개념에서 맛과, 위생, 유해잔류 물질과 안전성 등 질적 개념으로 흐르면서 누가 어떤 방법으로 어떻게 생산했는가 하는 것이 국내의 소비자의 중요한 구매 의사결정 정보가 되고있기 때문이다.

이러한 환경 변화로 인하여 향후 양돈업은 일관된 체계가 필요하며 이러한 체계는 농장과 도축 가공장을 소유한 기업 형태나, 사료와 종돈에서부터 농장 도축가공이 통합 경영되는 계열형태가 될 것이다.

### 3. 목우촌의 생산체계

이러한 발전 방향에 따라 앞

서 계열사업을 실시하고 있는 목우촌의 사업 체계에 대하여 〈그림〉 계열사업 체계도



설명 하고자 한다.

〈그림1〉에서 볼 수 있듯이 목우촌은 종돈과 사료에서부터 농장과 소비단계까지 일관된 체계로 되어 있다.

물론 각 단위별로 단위 분야에 대한 전문적인 연구 노력을 하고 있지만 정보의 중심과 정보의 피드백에 의한 현실점목의 중심 실행 체는 도축 가공을 시행하는 목우촌 육가공 공장이다.

목우촌에서는 농장의 전산관리를 통하여 종돈, 사료, 생산성 등 농가별 data 관리와 출하후 성적과 농장별 육 상태에 대하여도 data를 관리함으로써 농장

의 지표관리 및 종돈과 사료에 대하여도 개발 결과 및 방향을 제시하여 나가고 있다.

농장 지표관리는 크게 두 가지로 관리된다.

생산성 관리 부분에서 목우촌 전산관리 농장중 모돈두당 연간 이유자돈수는 최고가 24.7두이고 평균 20.6두이다. 전산관리 농장의 평균 모돈은 158두로 최고와 평균의 연간 이유 자돈수는 647두의 생산차이가 나고 있다.

출하성적관리 부분에서는 3,166두 출하중 A등급 2,127두(67.1%), B등급 763두(24.1%)로 A,B 등급 출하율이 91.3%가 최고이며 목우촌 평균은 70.2%이다.

이처럼 생산성과 출하성적관리 여하에 따라 농장의 수익성이 크게 좌우되고 있다. 따라서 농장에 대하여는 직접 임신진단 실시와 함께 목우촌 동물병원을 통하여 도축후 폐, 장기나 가검물을 통하여 병성검사를 실시하고, 이에 따른 처방과 예방방역을 하며 농장별로 생산성 저해원인을 진단하고 사양지도원과 농장주가 대책을 강구하여 농장 지표

를 관리하는 체계이다.

사료와 종돈 등 에따른 분석관리는 생산성 및 육질에 상당한 영향을 미칠 수 있을 것으로 본다.

일례로 육색과, 육질, 지방조직 분석에 따르면 계절적 영향, 계류시간 및 도축과정에서도 차이를 나타내고 있으며 농장별로도 차이가 나고 있다.

다음 <표2>에서 보듯이 종돈과 사료가 같은 2개 농장과 종돈 사료가 다른 1개농장을 보면 지방조직에서 크게 차이가 나고 있으며, 육색에서도 뚜렷한 차이가 나고 있다. 참고로 육색은 적정 중량대와 A등급에서 육색4의 출현율이 높게 나타나며 1에서 6으로 갈수록 진한색이다.

여기에 추가적으로 PH측정

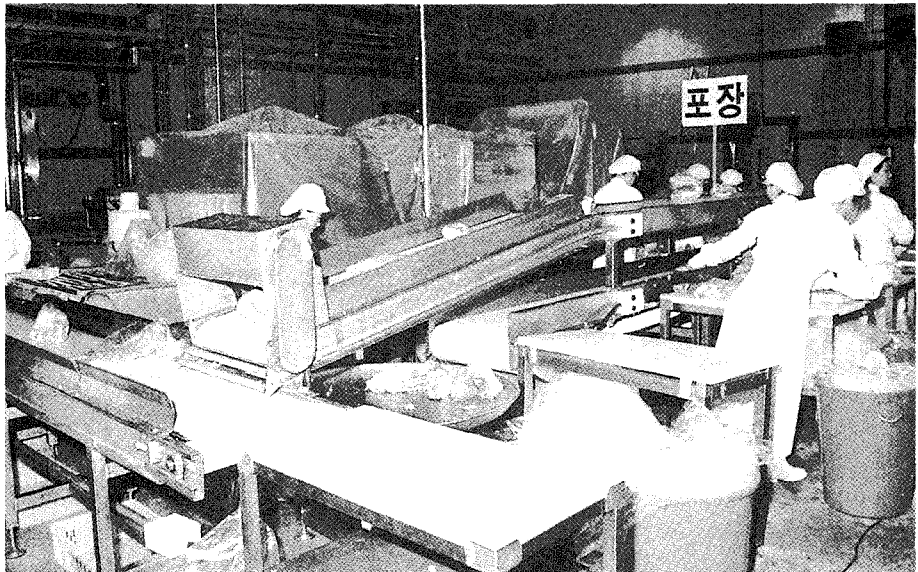
을 검토중이다. 이런 것을 종합하여 사료나 종돈 농가별 사양관리에 따른 PSE 현상 및 육질을 판정함으로써 원인 파악 및 개선 대책이 가능할 것이다.

계열사업에서 중요한 것은 계열주체이며 계열주체가 정보와 노력을 어떻게 체계화 하여 농장 및 사료, 종돈 등 사업단위에 어떠한 영향을 끼칠 수 있는가가 중요할 것이다.

목우촌은 95년 개장 이래 계열사업 초기이나 계열사업의 안정단계 도약을 위해서 부단한 노력과 개발을 해나갈 것이다.

#### 4. 유통개선

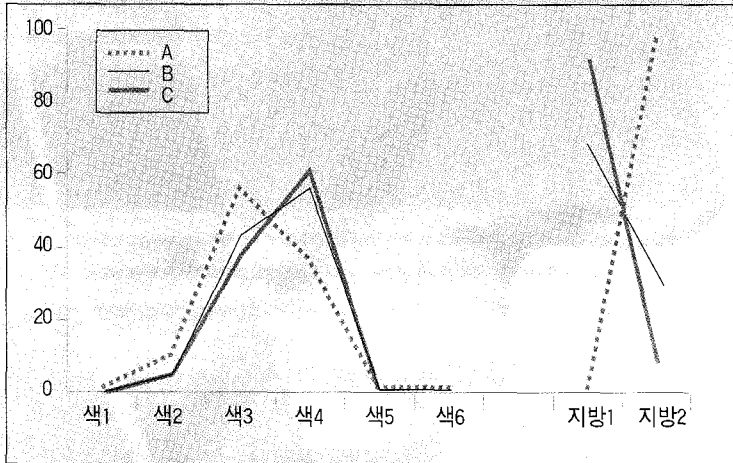
국내 돈육 유통의 큰 문제는 생체 거래에 있다고 본다. 도매



가공 업체와 농장간의 안정적인 거래관계가 형성되고 국내 도매시장의 지육거래 중심이 부분육거래 중심으로 변화되면서 새로운 유통 거래제도를 모색하게 될 것이다.

〈표2〉 종돈과 사료가 같은 2개 농장(B,C)과 다른 1개 농장(A)비교

검사 두수	농장	육 색						지방	
		색1	색2	색3	색4	색5	색6	지방1	지방2
1144	A	0.1	8.5	55.9	35.4	0.1	0	0.3	99.6
1773	B	0	2.9	41.6	55.2	0.3	0	91.9	8.1
1671	C	0.1	3.7	36.3	59.7	0.1	0	68.8	29.3



시장 출하돈을 분석해보면 알지만 도매 시장의 암태지 출하율은 축협 서울공판장이 60%를 넘으며, 심지어 95% 이상의 암태지가 출하되는 도매시장까지 있다.

결국 가공업체에는 거세다 수돼지가 구매되고 있으며, 이러한 구매 형태는 업계의 생체지급을 거래에서 기인된다.

농장과 유기적인 관계에 있지 못한 중소 육가공 업체는 중간상인이나 불특정 다수 농가를 상대로 물량확보를 위해서 규격외돈이나 거세돈 또는 수돼지를 도매시장의 암태지 가격에 준하여 구매하는 결과를 낳는다.

이러한 육가공 업체는 결국

소비자의 외면에 직면하게 될 것이다.

근래까지 육가공 업계중 목우촌이 유일한 등급구매를 하여 왔으나 최근 몇 대형 육가공 업계에서 등급제 구매나 등급제 효과를 가미한 지급률 거래제도를 시행하고 있다.

이러한 추세로 볼 때 생산체제와 유통 체제가 상호 영향을 주며 상당히 빠른 속도로 변화를 일으킬 것으로 예상된다.

이러한 변화의 요인은 가공업체에서는 안정된 가공물량 확보와 소비자가 원하는 제품 생산을 위해서 각종 사양관리나 정보 서비스 등을 통하여 생산자와 공생의 길을 모색할 수밖에 없고, 규모화 되고 전업화

된 생산 농장은 불안정한 현물거래나 중간상인 거래보다 안정된 출하처 확보와 출하처로부터 유용한 비교자료나 자기 농장 정보 등 부가서비스를 받는 것이 유리하기 때문이다.

가공 업계와 농장간의 안정적인 거래관계가 형성되고 국내 도매시장의 지육거래 중심이 부분육거래 중심으로 변화되면서 새로운 유통 거래제도를 모색하게 될 것이다.

즉 일부에서 시행되고 있는 가공업자가 생산자에게 일정 수수료를 지급하며 위탁사육하는 방식의 확산과 가공업자와 생산자간 출하두수, 시기, 단가 등을 장기 계약하는 형태가 출현될 것으로 보인다.

## 5. 맺는말

축산물 완전 개방에 따른 수입 냉장육이 국내시장에서 경쟁하고 있다. 즉 양돈산업은 국내 경쟁이 아니라 국제적인 경쟁을 하고 있는 것이 현실이다. 이러한 경쟁에 대처하기 위해서 양돈산업은 종돈, 사료, 도축 가공과 판매 분야의 유기적인 체계나 계열체제로의 빠른 전환이 필요하다고 생각된다.

세계 양돈산업의 흐름으로 볼 때 이러한 체계로의 전환이 국내외의 시장흐름과 국제 경쟁에서 대응 가능한 체계의 한 방안이기 때문이다. **양돈**