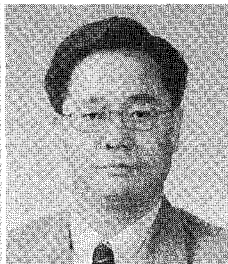


# 미국산 옥수수 채산성 떨어져 향후 국제곡물가격 강세 예상



홍 순 찬  
(한국사료협회 차장)

만톤으로 지난해 같은 기간의 예상량인 8억 7,540만톤에 비해 1,733만톤, 2.0% 증가할 것으로 전망되었으며, 지난 5월달의 예상량인 8억9,601만톤에 비해서는 328만톤, 0.4% 정도 감소할 것으로 전망하고 있다. 한편 소비량은 8억9,093만톤으로 전월예상치인 8억9,081만톤에 비해 12만톤 정도, 지난해 같은 시기의 소비예상량 8억8,158만톤에 비해서는 1.1%(935만톤) 정도 증가할 것으로 예상하고 있다. 소비량 증가전망에도 불구하고 사료곡물 주요수출국의 생산량 증가전망에 따라 2000/2001 곡물연도중 세계 총사료곡물의 수출량은 1억 1,510만톤으로 전년도 같은 시기의 수출예상량인 1억1,434만톤에 비해 0.7% (76만톤) 늘어날 것으로 전망하고 있다.

그리고 향후의 세계곡물가격을 결정하는 가장 중요한 요인중 하나인 2000/2001년의 세계 사료곡물의 재고량은 1억5,279만톤으로 전월 예상량인 1억 5,686만톤에 비해서는 2.6%(407만톤) 정도의 감소가 예상되나 전년도 같은 시기의 예상량인 1억5,099만톤에 비해서는 1.2% 증가할 것으로 전망하고 있다. 재고율은 15.2%로서 전월예상치인 15.6%보다는 0.4% 포인트 감소하였으나 전년도 같은 시기의 재고율과는 변동이 없는 것으로 조사되었다. 재고량의 증가는 앞으로 국제 사료곡물가격이 당분간 안정세를 보일 것이란 전망을 가능케 하고 있다.

한편 실질적으로 세계 사료원료 가격에 결정적인 영향을 미치고 있는 미국의 2000/2001년 사료곡물의 생산예상량은 2억7,093만톤으로 전년도 같은 시기의 예상량인 2억6,388만톤에 비해 2.9%, 755만톤 정도 증가할 것으로

## 1. 사료곡물 수급동향

2000년 6월 9일 USDA CROP REPORT(미국 농무성의 곡물보고서)에 의하면 2000/2001 곡물연도중 세계 사료곡물 생산량은 8억 9,273

전망하고 있다. 생산량 증가와 함께 자국내 소비량도 지난해 같은 시기의 소비예상량인 2억1,339만톤에 비해 0.3%정도 증가한 2억1,411만톤 정도가 자국내 사료용으로 소비될 전망이다. 이에따라 금년중 미국산 총 사료곡물 수출가능량은 5,684만톤으로 전년도 같은시기의 수출가능량인 5,466만톤에 비해 4.0%, 218만톤 정도 증가될 것으로 전망하고 있다.



2000/2001 곡물연도중 미국내 소비량 및 수출가능량의 증가전망에도 불구하고 이들 소비 및 수출예상량 증가가 생산량증가에 미치지 못함에 따라 미국산 사료곡물의 재고량 및 재고율은 각각 5,216만톤과 19.3%로 전망되어 지난해 같은 시기의 재고량 4,945만톤과 재고율 18.4%에 비해 각각 5.5%, 0.9%포인트씩 증가할 것으로 예상하고 있다.

## 2. 품목별 수급전망

### 1) 옥수수

2000/2001년 세계옥수수 생산량은 6억1,473만톤으로 전망되어 전월 예상치인 6억1,493만톤에 비해서는 약 20만톤정도 감소하는 것으로 전망하고 있으나, 지난해 같은 시기의 예상량인 6억441만톤에 비해서는 1.7%(1,032만톤) 증가할 것으로 전망되고 있다. 소비량은 6억1,125만톤으로 예상되어 지난달 예상량인 6억886만톤에 비해서는 0.4%정도, 지난해 같은 시기의 예상소비량인 6억315만톤에 비해서는 1.0%증가할 것으로 보고 있다. 한편 세계옥수

수 재고량은 1억1,578만톤으로 전망되어 전년도의 1억1,231만톤에 비해 3.1%의 증가가 예상되고 있어 재고율 역시 전년도 같은 시기의 재고율인 16.4%에 비해 0.4%포인트 높아진 17.3%를 보일 것으로 전망되고 있다.

세계옥수수 수출시장을 주도하고 있는 미국의 2000/2001년중 옥수수 생산량은 2억4,741만톤으로 전망되어 지난해 같은 기간중 2억3,972만톤에 비해 3.2%(769만톤) 증가할 것으로 예상하고 있으며, 소비량의 경우도 1억9,495만톤으로 역시 지난해 같은 시기의 1억9,318만톤에 비해 0.9%(177만톤) 증가될 것으로 보고 있다. 한편 미국의 옥수수 재고량은 4,723만톤으로 이는 지난달의 재고량인 5,040만톤에 비해서는 6.3% 줄어든 수치이나 전년도 같은 시기의 예상재고량인 4,469만톤에 비해서는 5.7% 증가한 것이다. 이에 따라 미국산 옥수수의 재고율 역시 지난해의 18.6%에 비해 0.7%포인트 증가한 19.3%로 전망하고 있는데 이는 지난달의 예상재고율인 20.8%보다는 1.5%포인트 낮아진 수치이다.

## 2) 소 맥

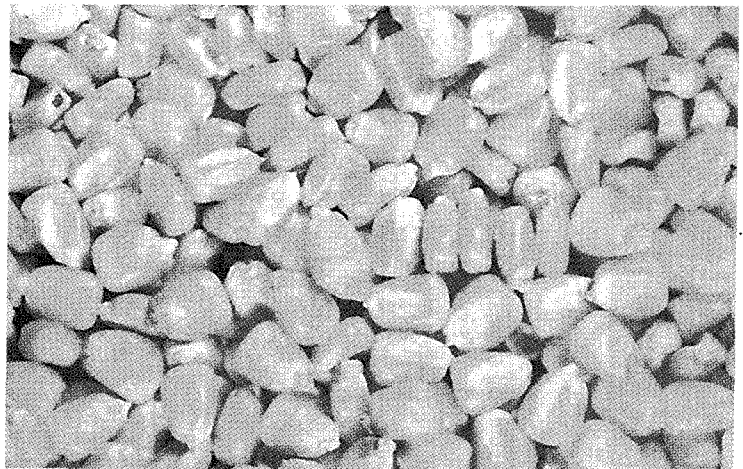
2000/2001년 세계옥수수 생산량이 증가할 것 이란 전망과는 반대로 소맥생산량은 지난해와 비교해 줄어들 것으로 전망하고 있다. 2000/2001 곡물연도중 세계 소맥 생산량은 지난해 같은 시기의 예상량인 5억8,666만톤에 비해 1.8%정도 감소한 5억7,581만톤으로 예상 하고 있다. 생산량 감소율에는 미치지 못하지 만 소맥 생산국가들의 자국내 소비량도 감소 하여 지난해 같은 시기의 예상소비량인 5억 9,737만톤에 비해 0.3% 줄어든 5억9,544만톤 으로 전망되고 있다. 한편 2000/2001년중 세 계의 소맥 수출 예상량은 지난해 같은 시기의 1억2,678만톤에 비해 0.1%정도 증가한 1억 2,693만톤으로 전망되었는데 이는 생산량 감 소에도 불구하고 자국내 소비량의 감소에 기 인하는 것으로 분석된다. 그러나 생산량 감소 전망에 따라 세계소맥의 재고율은 14.7%로 지난해 같은 시기의 재고수준인 17.4%에 비 해 2.7%포인트 줄어들 것으로 보인다.

그러나 중요한 것은 위와같은 세계 소맥수급 의 변화에도 불구하고 소맥수급 상황이 우리 사료업계에 미치는 영향은 거의 없을 것으로 분석된 다. 원래 소맥의 경우는 옥수수 와는 달리 전량 식용으로 재배되 다가 엘리뇨나 라니뇨 등 기타 기상재해 등으로 인해 식용으로 의 사용이 불가할 경우 사료용으 로 전환되고 있다. 따라서 국내 배합사료업계가 1996년 하반기 이후 최근까지 사료용소맥을 많

이 사용할 수 있었던 원인도 1996년말부터 시 작된 엘리뇨와 연이은 라니냐 현상으로 사료 용소맥의 생산량이 크게 증가한데 원인이 있 다. 그러나 현재 이전의 기상이변으로 생산된 사료용소맥이 거의 소진된 상황에 있어 세계 적으로 사료용소맥의 무역량은 급격히 감소하 고 있어 국내 사료업계가 당분간 추가적인 사 료용 소맥의 구매는 어려울 것으로 보인다.

## 3) 대 두

2000/2001 곡물연도중 세계 대두 총생산량 은 1억 5,520만톤으로 지난해 같은 시기의 1억 5,935만톤에 비해 415만톤, 2.6% 감소할 것으 로 전망되는 반면 소비량은 1억5,958만톤으로 지난해 같은 시기의 1억5,812만톤에 비해 146 만톤, 0.9% 증가할 것으로 전망되었다. 소비량 의 감소전망에도 불구하고 생산량 감소가 전 망됨에 따라 세계 대두재고량은 1,999만톤으 로 전망되어 지난해 같은 시기의 재고량인 2,443만톤에 비해 18.2%(444만톤) 감소할 것 으로 보고 있다. 재고율 역시 지난해의 12.4% 보다 3.6%포인트 줄어든 9.8%를 보일 것으로

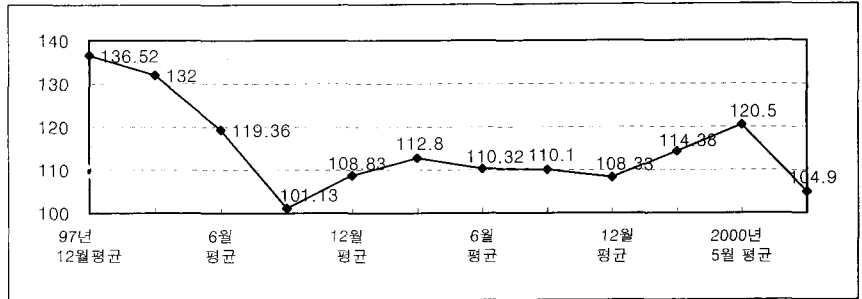


예상하고 있다.

대두의 최대 생산국인 미국의 2000/2001년 생산예상량은 7,193만톤으로 전년도 같은 시기의 7,460만톤에 비해 3.6%(267만톤)가 감소할 전망이다, 소비량도 4,734만톤으로 전망되어 지난해에 비해 3.0%(148만톤) 감소될 것으로 예상하고 있다. 한편 생산량의 증가전망에도 불구하고 미국의 대두 수출가능량은 지난해 같은 시기의 2,181만톤에 비해 19.2% 증가한 2,599만톤으로 예상되고 있다. 미국의 2000/2001년중 대두 재고수준은 재고량이 817만톤, 재고율이 11.1%로 지난해 같은 시기와 비교할 때 재고량은 13.8%(131만톤), 재고율은 2.3%포인트 각각 감소할 것으로 보인다.

#### 4) 대두박

세계 대두박 생산량은 1억763만톤으로 전년도 같은 시기의 1억622만톤에 비해 1.3%(141만톤) 증가할 것으로 보인다. 생산량 증가전망과 마찬가지로 소비량 역시 지난해 같은 시기

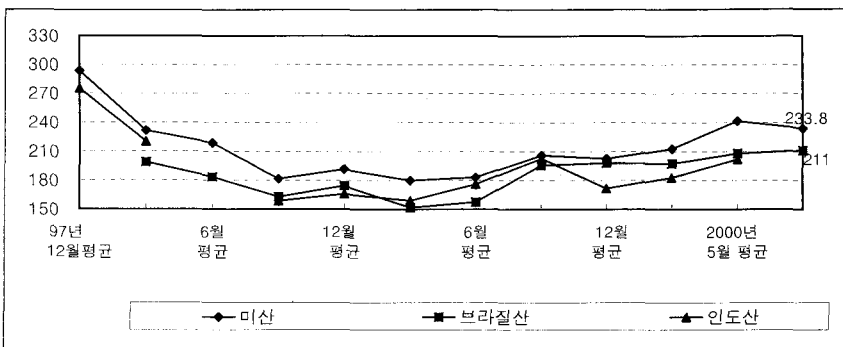


〈도표1〉 미국산 옥수수 가격추이

의 1억505만톤 보다 2.5%(264만톤) 증가한 1억769만톤으로 전망하고 있다. 그러나 수출가능량은 전년도 같은 시기에 비해 1.1%(42만톤)정도 감소한 3,865만톤으로 예상되고 있다. 생산량의 증가전망에도 불구하고 생산량 증가가 소비량 증가에 미치지 못해 2000/2001년중 세계 대두박 재고량은 423만톤으로 전년도의 444만톤에 비해 4.7%정도 감소할 전망이다, 재고율 역시 지난해의 3.1%에서 0.2%포인트 줄어든 2.9%로 예상되고 있다.

미국의 대두박 생산량은 3,379만톤으로 지난해 같은 시기의 생산예상량인 3,428만톤에 비해 1.4%(49만톤) 감소할 전망되고 있다. 소비량 역시 지난해의 2,782만톤에 비해 0.9%정도 감소한 2,758만톤이 될 것으로 보인다. 수출가능량도 626만톤으로 지난해 같은 시기의

예상량인 646만톤에 비해 3.1% 감소할 것으로 예상되고 있다. 미국산 대두박의 재고수준은 재고량이 30만톤, 재고율이 0.9%로 전년도 같은 시기와 변동이 없는 것으로 전망하고 있다.



〈도표2〉 대두박 가격추이

표1. 2000/2001년 세계곡물 수급 전망(USDA, 6월 9일 발표)

(단위 : 백만톤,%)

구 분	생 산 량	총소비량		재고량	재고비율	
		국내소비	수 출			
세 계 사료곡물	00/01.6(A)	892.73	890.93	115.10	152.79	15.2
	00/01.5(B)	896.01	890.81	112.94	156.86	15.6
	98/99(C)	785.40	881.58	114.34	150.99	15.2
	증감율(A/B)	-0.4	0.0	1.9	-2.6	
	증감율(A/C)	13.7	1.1	0.7	1.2	
미 국 사료곡물	00/01.6(A)	270.93	214.11	56.84	52.16	19.3
	00/01.5(B)	270.93	213.53	54.55	55.66	20.8
	98/99(C)	263.38	213.39	54.66	49.45	18.4
	증감율(A/B)	0.0	0.3	4.2	-6.3	
	증감율(A/C)	2.9	0.3	4.0	5.5	
세 계 옥수수	00/01.6(A)	614.73	611.25	79.69	115.79	16.8
	00/01.5(B)	614.93	608.86	78.19	119.00	17.3
	98/99(C)	604.41	603.15	80.49	112.31	16.4
	증감율(A/B)	0.0	0.4	1.9	-2.7	
	증감율(A/C)	1.7	1.3	-1.0	3.1	
미 국 옥수수	00/01.6(A)	247.41	194.95	50.17	47.23	19.3
	00/01.5(B)	247.41	194.32	48.26	50.40	20.8
	98/99(C)	239.72	193.18	47.63	44.69	18.6
	증감율(A/B)	0.0	0.3	4.0	-6.3	
	증감율(A/C)	3.2	0.9	5.3	5.7	
세 계 맥	00/01.6(A)	575.81	595.44	126.93	106.25	14.7
	00/01.5(B)	580.44	596.93	128.95	109.44	15.1
	98/99(C)	586.66	597.37	126.78	125.88	17.4
	증감율(A/B)	-0.8	-0.2	-1.6	-2.9	
	증감율(A/C)	-1.8	-0.3	0.1	-15.6	
세 계 두	99/00.6(A)	155.20	159.58	44.65	19.99	9.8
	99/00.5(B)	155.14	159.24	43.30	20.34	10.0
	98/99(C)	159.35	158.12	38.48	24.43	12.4
	증감율(A/B)	0.0	0.2	3.1	-1.7	
	증감율(A/C)	-2.6	0.9	16.0	-18.2	
미 국 두	99/00.6(A)	71.93	47.34	25.99	8.17	11.1
	99/00.5(B)	71.93	47.74	25.99	8.17	11.1
	98/99(C)	74.60	48.82	21.81	9.48	13.4
	증감율(A/B)	0.0	-0.8	0.0	0.0	
	증감율(A/C)	-3.6	-3.0	19.2	-13.8	
세 계 두 박	99/00.6(A)	107.63	107.69	38.65	4.23	2.9
	99/00.5(B)	107.34	107.39	38.70	4.23	2.9
	98/99(C)	106.22	105.05	39.07	4.44	3.1
	증감율(A/B)	0.3	0.3	-0.1	0.0	
	증감율(A/C)	1.3	2.5	-1.1	-4.7	
미 국 두 박	99/00.6(A)	33.79	27.58	6.26	0.30	0.9
	99/00.5(B)	34.13	28.03	6.17	0.27	0.8
	98/99(C)	34.28	27.82	6.46	0.30	0.9
	증감율(A/B)	-1.0	-1.6	1.5	11.1	
	증감율(A/C)	-1.4	-0.9	-3.1	0.0	

표2. 국제 사료곡물 가격동향

(단위 : C&F, US \$ /ton)

구 분	1998년		1999년		2000년			1997년	1997년	전월	전일
	평균	6월	평균	6월	5월	전일	금일	동기대비	동기대비	대비	대비
(양허관세추천품목)								\$	\$	\$	\$
옥수수(미국)	118	119	110	110	121	104	105	-14	-5	-16	1
옥수수(중국)	114	113	106	110	106	103	103	-10	-7	-3	0
대두(미국)	250	255	204	196	230	221	219	-36	23	-11	-2
타피오카(태국)	-	-	-	-	-	80	80				0
대맥(캐나다)	147	-	-	-	126	126	126			0	0
대맥(EU)	108	103	108	100	124	-	-				
(기자유화품목)											
사료용소맥(캐나다)	122	125	118	112	-	-	-				
사료용소맥(EU)	103	95	106	106	112	-	-				
호밀(EU)	95	85	84	82	86	89	89	4	7	3	0
수수(미국)	121	121	111	111	-	-	-				
소맥피(캐나다)	142	146	-	-	-	-	-				
소맥피(인도네시아)	99	109	88	91	98	98	98	-11	7	0	0
루핀시드(호주)	151	141	121	118	135	135	135	-6	17	0	0
대두박(미국)	214	218	190	183	242	237	234	16	51	-8	-3
대두박(중국)	-	-	-	-	-	-	-				
대두박(브라질)	189	184	173	158	208	211	211	27	53	3	0
대두박(인도)	192	-	173	176	202	-	-				
채종박(캐나다)	146	150	139	149	166	155	155	5	6	-11	0
채종박(인도)	108	97	95	108	-	-	-				
면실박(중국)	148	136	99	95	-	-	-				
해바라기박(남미)	-	-	-	-	-	-	-				
알팔파(캐나다)	132	135	109	104	115	117	117	-18	13	2	0
G S P(캐나다)	82	86	79	77	75	75	75	-11	-2	0	0
환율(매매기준율)	1399	1397	1189	1170	1120	1115	1115	-282	-55	-5	0
(전신환매도율)	1431	1424	1203	1182	1131	1126	1126	-298	-56	-5	0

### 3. 사료원료 가격전망

지난 1996년부터 1997년 초까지만 해도 국제사료곡물의 국제가격은 재고수준의 하락으로 인해 천정부지로 상승한 바 있으나 1997년 이후 부터는 아시아 국가들의 금융위기로 인해 세계적인 사료곡물 수요가 위축되면서 사상 유례없는 하락세를 보여오던 국제 사료곡물 가격은 최대 생산국인 미국의 기상이변으로 인해 연초부터 다시 오름세를 시현하고 있다.

앞에서 주요 사료원료별로 살펴보았듯이 대두를 제외한 옥수수 등의 주요사료원료의 전

체적인 생산량 및 재고수준이 전년도 같은 수준에 있어 급작스런 가격의 변화는 없을 것으로 예상된다.

현재 미국산 옥수수가격은 WEATHER MARKET이 전개되는 가운데 기상이 다소 호전될 것이라는 전망으로 인해 FUND층이 매수세로 돌아서 연초 상승하던 곡가가 다소간 안정을 되찾아가고 있는 상황이다. 6월 16일 현재 미국산 옥수수의 최근원물이 C&F 105US\$/MT선에서 가격이 형성되어 전월평균치인 120.5US\$/MT에 비해 현저한 안정세를 보이고 있다. 더욱이 중요한 것은 미국산 옥수수가격이 강세를 보이고 있는 반면 중국산 옥수수가격은 상대적으로 하락하고 있는데

이는 내년도 중국이 WTO에 가입하게 되면 수출보조금이 감축되므로 수출업자들이 수출보조금을 타기위해 금년중 수출량을 최대한 확대해 나가고자 하기 때문이다.

그러나 이같은 중국산 옥수수가격의 안정상태는 금년말로 종료되고 이후에는 미국산 옥수수에 의해 국제가격이 형성되는 경향이 더욱 뚜렷해짐으로써 우리나라와 같은 원료수입국의 경우 국제곡가 변화에 능동적으로 대처해 나가야하는 필요성이 더욱 증대되고 있다.

향후 미국산 옥수수에 의해 국제곡물가격이 강세를 보일 것으로 전망되는 사유는 최근 약 1년반 정도 생산 및 재고율의 증가와 아시아권을 중심으로 한 수요량의 감소로 국제가격

이 하향세를 보여 왔으나 주요 수출국인 미국 농민들의 채산성이 극도로 악화되고 있기 때문에 미국 정부가 수입국을 상대로 수입자금을 공여하는 정책과 병행하여 자국농민들의 채산성확보를 위해 수출가격의 상승을 주도할 것이란 전망이 나오고 있다.

한편 금년 6월 16일 현재 국제대두가격은 218.6US\$/MT로 전월평균치인 229.8US\$/MT에 비해 하락 안정세를 보이고 있으며 대두박은 미국산이 233.8US\$/MT, 브라질산이 211.0US\$/MT로 미국산은 전월평균가격(241.6US\$/MT)에 비해 하락, 브라질산은 전월평균가격(208.0US\$/MT)에 비해 상승세를 보이고 있다. **양계**

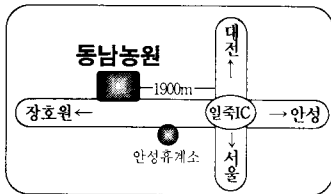
# 특수 위탁 전문 부화장

## ♣ 가금류 오리류 관상조류 부화 및 위탁 부화전문

육계, 삼계, 개량 토종닭, 재래 토종닭, 오골계, 옥계, 회피, 투계, 짜보, 청둥오리, 백오리, 칠머조, 메추리, 기러기, 비둘기, 꿩, 자고, 화초 닭, 호로조, 백한, 거위, 은계, 금계, 공작, 원앙, 등 -----( 취미, 부업, 전업, 사육상담 환영 )

-----가금류, 오리류, 희귀조류, 부화, 분양, 유통, 알선, 위탁판매-----

\*\*\*\*\*



## 동남농원 • 부화장

주 소 : 경기도 안성시 일죽면 송천리 478번지  
 전 화 : (031)672-0088, 휴대폰 : 011-307-7208  
 농 협 : 237020-52-019626 예금주 : 윤 용 구  
 우 체 국 : 101634-0021930 예금주 : 윤 용 구