

② 日 카메라 산업 현황

국내 출하 감소세, LS 저조 수출 복미, 유럽 큰 비중 차지

일본 카메라업계는 1999년 일본 국내 출하가 전년에 비해 저조한 편이지만 이 가운데도 SLR 출하는 늘어나고 있다는 점을 다행으로 여기고 있다. 한편 수출은 수량과 금액이 모두 10% 정도 감소세를 보였다. 여기에서 주목할 점은 일본 내 출하와 수출에서 예상 밖으로 LS 카메라가 저조한 양상을 보여 주고 있다는 점이다. 한편 1998년 35mm 이하 스틸카메라의 해외 생산 수량은 80%에 이를 것으로 예상되며, 이 비율은 앞으로 더 증가할 전망이다.

자료-일본 寫眞工業 2000년 1월
(글: 무라다 데라시 일본사진기공업회 전무이사)

日, 1960년대부터 서독 초일 獨, 1990년에 2만대 생산 그쳐

아직도 카메라 생산량이 독일이 가장 많다고 생각하는 사람이 있을 것이나 현실은 이와 다르다. 표 1에서 보듯이 일본은 전후 카메라 생산 20만 여대로 시작해서, 1962년에 당시 서독의 생

산(대수, 금액)을 처음으로 추월했다. 그후 일본은 수출신장 등에 따라 생산이 비약적으로 증가했고, 서독은 465만대를 정점으로 하락하기 시작해 1990년에는 2만대에 그쳤다.

서독 대신에 대만이 대두됐지만 1991년 1,235만대를 정점으로 감소하고 1998년에는 363만대로 떨어졌다. 그외 생산량이 많은 나라

〈표 1〉 일본, 서독 스틸카메라 생산수량 비교

	1960	1962	1970	1975	1980	1985	1990
일본	186	312	581	732	1,400	1,704	1,700
서독	273	258	465	413	404	86	2

(단위 : 만대)

출처 : 일본-통산성기계통계, 서독-연방통계국

〈표 2〉 일본, 대만 스틸카메라 생산수량 비교

	1987	1989	1991	1993	1995	1997	1998
일본	1,661	1,696	1,790	1,255	1,140	1,228	1,198
대만	729	877	1,235	710	758	426	363

(단위 : 만대)

출처 : 일본-통산성기계통계(Still Camera), 대만-대단지공업생산통계

로 중국이 있지만 구체적인 생산량을 파악하기는 힘들다.

해외 생산 해마다 늘어 1998년 80% 이상일 것

표 2와 같이 일본이 1998년에 생산한 1,198만대는 1991년의 67%에 불과하며, 대폭적인 감소세를 나타내고 있다. 일본기업의 생산기지가 해외로 이전하고 국내에서의 생산이 감소한 것도 원인이다.(통산성 기계통계는 일본 국내에서의 생산을 대상으로 함)

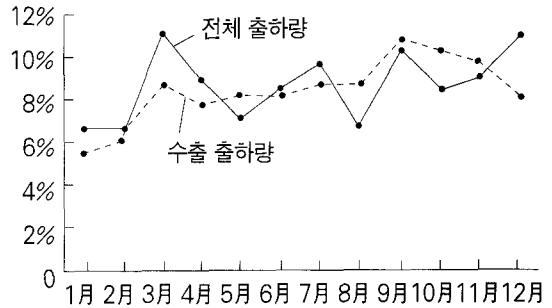
카메라업계는 타업계와 비교해서 비교적 빨리 생산거점을 해외로 이전했다. 당시 카메라 생산이 노동집약적인 부분이 많고, 어느 정도 기술수준도 있어야 하는 데다 엔고 문제가 연루되어 동남아시아 등지로 이전한 것이다.

일본기업에 의한 35mm 이하 스틸카메라의 해외생산 수량 비율은 1991년 당시 45% 정도였으며 해마다 늘어나 1998년에는 80% 이상이었을 것으로 추측된다. 이 비율은 앞으로 더 증가할 것으로 보인다.

3, 7, 9, 12월은 판매량 급증 1, 2, 5, 8월은 상당량 감소

카메라가 어느 달에 잘 팔리는 지를 출하통계를 통해서 알아 보자. 그림 2는 1994년부터 1998년까지 5년 간의 일본의 월별 출하량을 평

그림 2. 월별 일본 국내 출하 실적



출처 : 일본사진기공업회(1994~1995년 평균)

균해서 월별 출하실적을 표시한 것이다.(일본사진기공업협회 통계)

출하시기는 판매시기보다 앞서지만 이 그림을 통해서 동향을 충분히 파악할 수 있을 것이다.

일본 국내 출하에서는 3, 7, 9, 12월에는 판매량이 늘어나는 것이 분명히 보인다. 3월은 봄 행락철, 7월은 하기 휴가, 9월은 가을 행락철, 12월은 크리스마스라는 특수에 맞춰 출하실적이 확실히 증가한 것을 알 수 있다. 그러나 1, 2, 5, 8월에는 판매량이 상당히 감소하고 있다.

이에 비해서 수출은 3, 9월이 다소 많지만 1년 내내 완만하게 출하량이 증가되고 있다. 수출은 수요기보다 훨씬 앞서서 출하되기 때문에 3월은 여름 바캉스 대비, 9월은 추수감사절 후의 크리스마스 세일용으로 출하가 증가된다.

35mm SLR 중장년층에게 인기 20대 여성은 24mm LS가 어필

<표 3> 카메라 수요자 연령별 구성비

단위 : %	19세 이하	20대	30대	40대	50대	60대 이상
35mm SLR	1.6	13.0	22.0	18.6	18.8	25.9
24mm SLR	2.0	19.6	25.5	16.0	13.4	23.5
35mm LS	1.7	18.3	23.1	15.1	16.5	25.2
24mm LS	5.3	32.0	21.7	13.9	11.8	15.4
전 체	3.2	23.4	22.4	15.1	14.8	21.2

해의리포트

〈표 4〉 카메라 수요자 남녀 구성비

단위 : %	남 성	여 성
35mm SLR	90.8	9.2
24mm SLR	82.7	17.3
35mm LS	70.4	29.6
24mm LS	59.5	40.5
전 체	68.6	31.4

연령이나 성별에 따라서 선호하는 카메라 종류가 다르다는 것은 1998년 동향 자료를 통해서 분명하게 확인할 수 있다.

표 3을 보면 35mm SLR은 사진을 취미로 하는 중장년층에 많고 24mm LS는 20대들이 많이 찾는다.

표 4에서는 성별로 볼 때 35mm SLR은 압도

적으로 남성 수요자가 많고, 여성들은 단순한 24mm LS가 큰 인기를 얻는 것을 볼 수 있다.

카메라 생산, 출하 현황

카메라 생산

표 5를 보면 1998년 카메라 생산수량은 과거 최고인 3,722만대를 기록했다. 특히 AF기와 24mm LS 증가의 공이 컸다. 1999년도 9월까지의 통계를 보면, 전년 동기 대비 수량은 81%, 금액은 89%밖에 안된다.

일본 국내 출하

1998년 일본 국내출하는 경기불황에 따른 소비감소 등에 크게 영향을 받아서 심각한 상황이다. 표 6에서 볼 수 있듯이 수량 438만대(전년

〈표 5〉 카메라 등 생산실적 추이

[생산 수량]

단위 : 천대	카메라 합계	Single Lens Reflex 카메라			Lens Shutter 카메라			中判·기타 카메라	카메라용 교환렌즈
		35mm	24mm(APS)	계	35mm	24mm(APS)	계		
1994년	26,168	3,147		3,147	22,979		22,979	42	4,512
1995년	30,781	3,338		3,338	27,385		27,385	58	4,453
1996년	35,514	3,346	410	3,756	22,870	3,842	26,694	64	4,792
1997년	36,999	3,968	274	4,242	26,331	6,378	32,709	48	5,386
1998년	37,218	4,137	204	4,341	26,376	6,443	32,819	58	6,826
1999년(1~9월)	23,064	2,965	122	3,087	14,874	5,058	19,932	45	4,207
전년동기비	81%	98%	93%	98%	72%	108%	79%	105%	81%

[생산 금액]

단위 : 백만엔	카메라 합계	Single Lens Reflex 카메라			Lens Shutter 카메라			中判·기타 카메라	카메라용 교환렌즈
		35mm	24mm(APS)	계	35mm	24mm(APS)	계		
1994년	291,740	78,863		78,863	209,806		209,806	3,071	73,787
1995년	305,896	81,484		81,484	220,118		220,118	4,294	68,123
1996년	325,573	86,338	11,007	97,345	176,166	47,111	223,277	4,951	73,044
1997년	379,617	100,228	7,189	107,417	200,694	68,005	268,699	3,501	82,677
1998년	377,355	95,148	4,426	99,574	195,115	77,332	272,447	5,334	94,802
1999년(1~9월)	252,605	72,551	2,253	74,804	117,958	55,972	173,930	3,871	61,007
전년동기비	89%	105%	73%	103%	79%	97%	84%	97%	85%

해외리포트

〈표 6〉 카메라 등 국내출하실적 추이

[출하 수량]

단위 : 천대	카메라 합계	Single Lens Reflex 카메라			Lens Shutter 카메라			中判·기타 카메라	카메라용 교환렌즈
		35mm	24mm(APS)	계	35mm	24mm(APS)	계		
1994년	4,587	719		719	3,848		3,848	20	1,283
1995년	4,573	718		718	3,828		3,828	27	1,239
1996년	4,840	768	45	813	3,128	866	3,994	33	1,312
1997년	5,252	805	51	856	2,754	1,620	4,374	22	1,344
1998년	4,379	740	46	786	2,077	1,489	3,566	27	1,428
1999년(1~9월)	3,080	574	29	603	1,402	1,055	2,457	20	1,086
전년동기비	96%	110%	109%	110%	88%	100%	93%	96%	103%

[출하 금액]

단위 : 백만원	카메라 합계	Single Lens Reflex 카메라			Lens Shutter 카메라			中判·기타 카메라	카메라용 교환렌즈
		35mm	24mm(APS)	계	35mm	24mm(APS)	계		
1994년	88,802	27,216		27,216	59,815		59,815	1,771	30,790
1995년	81,705	25,384		25,384	53,413		53,413	2,908	28,878
1996년	84,836	26,103	1,487	27,590	40,469	13,449	53,918	3,328	30,167
1997년	90,795	28,712	1,488	30,200	38,394	19,853	58,247	2,348	32,968
1998년	77,505	24,498	1,136	25,634	29,653	19,010	48,663	3,208	31,767
1999년(1~9월)	54,756	19,733	495	20,228	19,026	13,268	32,294	2,234	23,683
전년동기비	96%	113%	63%	111%	84%	99%	90%	89%	100%

대비 83%), 금액 775억엔(전년 대비 85%)에 그친 것이다. 특히 주력인 35mm FP, 35mm LS와 크게 기대했던 24mm LS가 모두 예상 외로 저조한 실적을 보였다.

수출

표 7을 보면 1998년은 북미와 유럽의 경기회조의 영향인 듯 수량과 금액이 모두 과거 최고인 3,067억엔에 달한다. 특히 35mm FP와 24mm

〈표 7〉 카메라 등 수출실적 추이

[수출 수량]

단위 : 천대	카메라 합계	Single Lens Reflex 카메라			Lens Shutter 카메라			中判·기타 카메라	카메라용 교환렌즈
		35mm	24mm(APS)	계	35mm	24mm(APS)	계		
1994년	22,095	2,469		2,469	19,606		19,606	20	3,341
1995년	24,999	2,668		2,668	22,306		22,306	25	3,217
1996년	26,219	2,608	112	2,720	20,796	2,677	23,473	26	3,459
1997년	31,419	3,133	116	3,249	23,862	4,280	28,142	28	4,079
1998년	31,622	3,344	157	3,501	23,334	4,754	28,088	33	5,038
1999년(1~9월)	21,175	2,440	119	2,559	14,457	4,132	18,589	27	3,296
전년동기비	88%	99%	123%	100%	81%	116%	87%	109%	85%

해외리포트

[수출 금액]

단위 : 백만엔	카메라 합계	Single Lens Reflex 카메라			Lens Shutter 카메라			중쇄·기타 카메라	카메라용 교환렌즈
		35mm	24mm(APS)	계	35mm	24mm(APS)	계		
1994년	210,560	56,802		56,802	152,464		152,464	1,294	46,263
1995년	213,736	59,137		59,137	152,785		152,785	1,814	42,639
1996년	235,799	60,429	3,125	63,554	139,863	30,439	170,302	1,943	46,712
1997년	284,223	73,690	3,166	76,856	161,394	43,889	205,283	2,084	54,073
1998년	306,718	74,725	3,858	78,583	169,856	55,121	224,977	3,158	65,554
1999년(1~9월)	207,235	58,445	2,526	60,971	102,613	41,147	143,760	2,504	45,859
전년동기비	89%	105%	99%	104%	80%	97%	84%	105%	91%

LS의 신장세가 두드러진다.

1999년은 수량, 금액 모두 전년에 비해서 10% 정도 감소세를 보였다. 이 가운데도 LS의 실적 저조는 예상 밖의 결과이다.

수출 국가별 출하량

1998년 총출하량은 3,600만대이다. 표 8을 통해서 보면 그 가운데 37%가 유럽, 34%가 북미, 일본 시장은 아시아 시장과 거의 같은 12%를 차지하고 있으며, 이를 통해서 카메라 생산은 수출에 달려있다는 것을 다시 확인할 수 있다.

[표 8] 카메라 수출 상대국별 출하실적 추이

[출하 수량]

단위 : 천대	수 출									
	총출하	일본	아시아	유럽	북미	중남미	아프리카	오세아니아	기타	계
1994년	26,682	4,587	4,010	7,685	8,646	1,107	119	485	43	22,095
1995년	29,572	4,573	4,341	8,651	10,340	960	113	523	71	24,999
1996년	31,059	4,840	5,224	9,948	9,270	1,096	106	551	24	26,219
1997년	36,671	5,252	6,086	12,237	11,175	1,234	109	563	15	31,419
1998년	36,001	4,379	4,309	13,124	12,311	1,188	63	609	18	31,622
1998년 구성비	100.0%	12.2%	12.0%	36.5%	34.2%	3.3%	0.2%	1.7%	0.0%	87.8%

[출하 금액]

단위 : 백만엔	수 출									
	총출하	일본	아시아	유럽	북미	중남미	아프리카	오세아니아	기타	계
1994년	299,362	88,802	37,666	75,137	86,822	5,003	559	5,015	358	210,560
1995년	295,441	81,705	35,751	81,360	86,499	4,196	430	5,058	442	213,736
1996년	320,635	84,836	41,957	95,111	88,326	3,703	425	6,003	274	235,799
1997년	375,018	90,795	51,627	113,710	107,127	4,511	410	6,605	233	284,223
1998년	384,223	77,505	37,721	127,095	129,446	4,923	368	6,933	232	306,718
1998년 구성비	100.0%	20.2%	9.8%	33.1%	33.7%	1.3%	0.1%	1.8%	0.1%	79.8%

카메라 분류

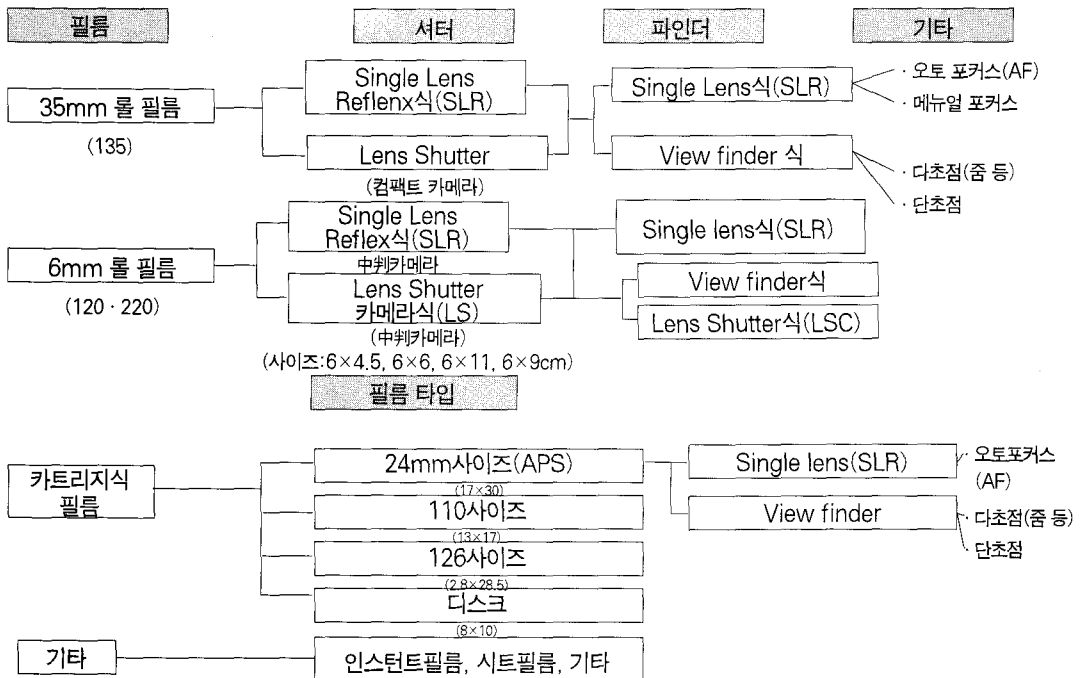
근대 사진술의 시조격인 다게루는 약 160여 년 전에 은판(銀板)사진법을 발명했다. 그후 젤라틴 건전지판의 발명으로 카메라 원형이 고안됐으며, 롤필름의 출현으로 휴대하기 편리한 SLR(Single Lens Reflex), LSC(Lens Sutter Camera), View-Finder식 등으로 변화돼 왔다.

현재는 35mm 필름을 사용하는 SLR과 View-Finder식의 렌즈셔터카메라가 주종이고, 양기종 모두 거리조정(핀트)을 자동으로 할 수 있는 자동포커스 방식(Auto Focus, AF) 카메라가 주축이 되었다. 이와 같이 카메라의 AF화로 누구나 멋진 사진을 쉽게 찍을 수 있게 되었고, 최근에는 6cm 필름을 사용하는 중판(中板)카메라에도 AF 기능이 부착되었다. 1996년부터 신사진시스템(APS, 24mm) 대응의 카메라가 부가되고 카메라가 더욱 콤팩트화되고 있다.

일반적으로 카메라는 사용되는 필름의 종류, 셔터형식 파인더형식 또는 화면 사이즈 등의 조합으로 분류되는 경우가 많다.

아래는 일본사진기공업협회가 사용하고 있는 분류방법이다.

카메라의 분류(일본사진기공업회)



일반적으로 SLR은 필름은 35mm 롤필름(135필름)을 사용하고 셔터는 Focal-Plane방식(렌즈 교환 가능한 타입이 대부분)으로, Finder가 SLR식을 가리킨다. 그러나 6cm 롤필름을 사용하는 SLR카메라도 있다는 것을 고려하면 35mm SLR이라고 부르는 편이 좋을 것이다.