

정회원 1천6백여명 ... 1957년 대한농업토목기술협회로 발족

# 한국농공학회

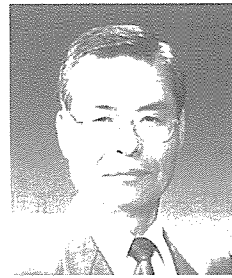
## 농업토목·농업기계로 구분

농공학(Agricultural Engineering)은 농업과 생물자원의 효율적 생산이 용, 보전 및 가공부문과 농어촌의 정주생활권의 개발, 농어촌의 환경 등의 부분을 대상으로 한 공학적 이론과 기술을 응용하는 학문이다.

농공학은 크게 두부분으로 농업토목 분야와 농업기계 분야로 구분하고 있다. 농업토목 분야는 농업생산기반의 조성, 농업수자원과 농경지의 보전, 농축수산 생산시설, 정주권 개발, 농어촌 환경 및 농업 에너지 등의 분야를 포함하며, 농업기계 분야는 농업동력 농업기계의 설계·제작 및 운용, 농업전기, 농산물의 가공, 센서 등의 응용분야를 포함한다.

또한 농공학의 학문체계는 기초적인 기본공학 및 과학 분야, 농업 및 생명과학 분야, 농업토목 전문분야로 구성된다.

기본공학 분야에는 역학으로서 정역학, 동역학, 열역



李 淳 赫  
〈한국농공학회장〉

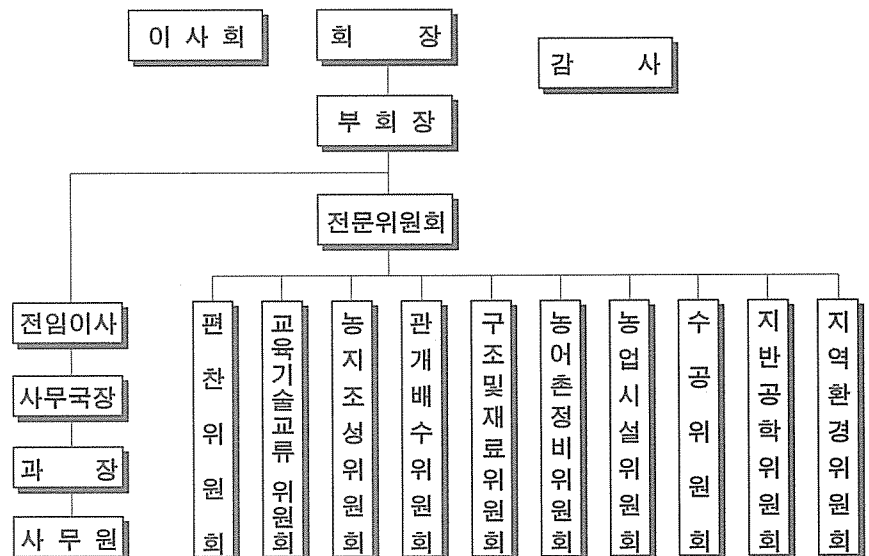
학과 재료역학, 수리학, 토질역학, 토목재료, 기초공학 등의 분야로 구성된다.

관련 기초과학 및 농업관련 분야로는 농업과학, 축산학, 기상수문학, 측량학, 컴퓨터학, 통계학, 지질학, 토양학, 토양물리학, 계획학 등의 분야를 포함한다.

농공학(농업토목)의 전문분야를 대별하면 다음의 8개 분야로서 농업수리 공학기술, 농업토목 구조물 공학기술,

학, 유체역학 등과 공업 또는 응용수

〈학회 기구표〉



한국농공학회는 1957년 1월 26일 대한농업토목기술협회로 발족하여 금년으로 43년을 맞이하게 되었다. 학회는 현재 정회원 1천6백28명, 준회원 1백20명, 단체회원 95개사, 명예회원 1명으로 구성되어 있으며 매년 사업으로는 학회지를 연6회 발간, 영문논문집 1회 발간, 농업공학에 관한 설계기준, 기술편람, 기술자문을 광범위하게 시행하고 있고 1999년은 경북대학교에서 1백25편의 학술논문발표, 외국인 초청 특별강연 3인(일본, 중국), 부인회 시찰 및 관광, 체력단련을 개최하였다.

농축산 구조물 공학기술, 생물생산 환경제어 공학기술, 농어업 자원의 환경 공학기술, 농어촌지역 환경과 관련한 공학기술, 농어업 자원이용 공학기술, 농업시스템 응용공학기술 분야로 구분 된다.

### 편찬 등 10개 전문위원회

한국농공학회는 1957년 1월 26일 대한농업토목기술협회로 발족하였다. 현재 정회원 1천6백28명, 준회원 1백20명, 단체회원 95개사, 명예회원 1명으로 구성되어 있는 본 학회의 기구는 앞의 표와 같다.

이를 다시 크게 의결과 집행 그리고 자문기구로 나누어 그 구성원을 살펴 보면 회장단 7명(회장, 부회장, 전임 이사)과 이사회 39명(회장, 부회장, 이사, 감사), 그리고 편찬위원회를 포함한 10개의 전문위원회에 1백50명이 참여하고 있으며 학회의 제반사업 수행을 위한 보조업무를 사무국에서 담당하고 있다.

### 학회지·영문논문집 등 발간

주요 학회활동으로서는 격월간으로



일본농업토목학회 창립 70주년 기념행사에서 축하하는 한국농공학회 이순혁회장 (1999년 8월 3일)

1년에 6회 정기적으로 발간하고 있는 한국농공학회지 발간과 국제기과의 협력과 최신정보 교환을 위하여 1년에 1회의 영문논문집을 발간하고 있으며, 매년 1회 관련분야에 대한 학술발표대회와 농공학 분야에 대한 특별강연회를 1년에 2회씩 개최하고 있다.

이외에도 농업공학에 관한 설계기준

설정, 기술편람 발간, 기술자문 등을 광범위하게 시행하고 있으며 또한 국제협력사업으로는 농공학 분야에서의 쌍방의 이익을 위한 협조관계의 확립과 추진 및 정보와 인적교류를 목적으로 우리 학회가 일본농업토목학회, 중국농공학회간에 협정을 체결하여 매년 인적 교류와 공동활동을 펴고 있다. ㉞