

지상안내코너

KORDIC 홈페이지 새단장 종합서비스시스템 사용자 인터페이스 개발

손강철 (E-mail: krcba@kordic.or.kr)
연구개발정보센터 종합정보사업실 선임연구원

I. 추진배경

II. 시스템 구성

III. 향후계획

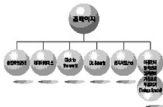
I. 추진배경

안타깝게도 사용 인구의 폭발적인 증대는 세계 각처의 인터넷 홈페이지들로부터 하여금 단순한 홍보나 데이터의 공유창구 역할을 하는 데 머물러 않고 사용자의 정보 수요에 최대한 능동적으로 대응하는 새로운 기능들을 선보이게 하였다. 홈페이지 구축은 단순히 내용전달 측면뿐만 아니라 사용자가 어떻게 효율적이고 편리하게 홈페이지에 접속하여 원하는 정보를 찾게 하려 한다는 기능적인 면이 강조되고 있는 추세다.

연구개발정보센터는 지난 5월 18일 독립법인 설립 1주년을 맞아 새로운 구성과 사용자 인터페이스로 꾸며진 '과학기술 정보 유동 전문 홈페이지'를 개설했다. 금년 2월부터 4월까지 3개월 간 정보시스템개발실과 종합정보사업실의 태스크포스 팀에 의해 개발된 홈페이지는 KORDIC이 보유한 국내 최대 규모의 과학기술 전문 정보 데이터베이스의 정보 서비스 기능을 향상시키고, 국내외의 최신 과학기술정보를 보다 신속하게 전달하여, 이용자들의 정보 수요를 더욱 효과적으로 수용할 수 있게 하기 위한 재단 기능들을 수용함으로써 우리나라의 과학기술 연구자들의 정보 관련 역할을 수행하는 데 순색이 있도록 하였다.

II. 시스템 구성

KORDIC의 홈페이지의 내부 시스템은 다음과 같은 구조로 구성되어 있다.



■ 그림 1 시스템 구성도

기존 시스템과 가장 큰 차이점은 통합 사용자 관리를 지원하는 부분과 새로운 검색 환경을 지원하는 통합 검색 부분이다. 또한 과학기술전문 원문 서비스 부분에서 국내 원문 서비스 기반 최초로 전자상거래 시스템을 도입하여 대금 결제에 관련된 서비스 지원이 더 이상은 존재하지 않게 하였으며, 과학기술 연구자들이 관심 분야의 해외 과학자들에게 직접 시도 있는 질문을 하고 그 해답을 얻을 수 있는 'D.R. Smart', 미국 현지에서부터 과학기술 정책 및 심층 정보를 전달하는 'Click to the World', 국내외 과학기술 관련 세사식을 제공하는 'Hot' 등의 서비스 서비스가 추가되었다. 그밖에 회원 등록에 관련된 사항을 손쉽게 처리하는 '등록관리', 회원 및 일반 사용자의 질의를 접수하고 시스템 이용을 지원하는 '고객센터', KORDIC의 과학기술 인프라 관련 사업을 심도 있게 소개하는 '기관 소개', 홈페이지 내용의 전체적인 구성을 한 눈에 보고 필요한 부분에 바로 접근해 들어갈 수 있는 '사이트맵' 데이터베이스

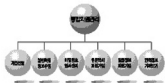


■ 그림 2
KORDIC 홈페이지화면

스 사용 현황을 보여 주는 '사용 통계', 주요 과학기술 사이트를 연결하는 부분 등이 서 시스템의 각 부분을 구성하고 있다.

1. 통합회원관리

통합회원관리는 가입신청과 일반회원관리 비밀번호 본실시 비밀번호를 견지무민으로 알아주는 비밀번호

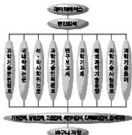


■ 그림 3 통합회원관리구성도

실시관리, 원문복사서비스 회원관리, 맞춤정보 회원관리, 회원의 ID를 시스템에서 기록하여 접속할 때마다

ID를 입력하는 수고를 덜어주는 ID기억 서비스 등으로 구성되어 있으며, KORDIC에서 운영하는 과학기술 인력정보 회원은 주민등록번호만으로 회원등록을 할 수 있도록 하였다.

2. 데이터베이스



■ 그림 4 데이터베이스 구조도

미국 내 석학으로 구성되어 있는 Dr. Smart는 과학 기술과 관련한 연구할 환경에서 발생할 수 있는 여러 가지 질문들을 BBS나 전자메일을 통하여 과학 기술 루션과 심층 첨단정보를 제공하여 주는 사이버 석학이다.

5. 공지사항

공지사항은 기관 공지사항과 최신 과학기술 News 정보를 제공하는 HOT으로 구분된다.

기관 공지사항은 기관의 행사정보와 기관동정을 BBS 형태로 제공하며, HOT은 과학기술 News 정보를 일일 단위로 정보를 제공함으로써 이용자에게 과학 기술과 관련한 모든 정보를 가능한 한 곳에서 획득할 수 있도록 최신정보를 제공한다.

6. 이웃안내, 등록관리, 고객센터, 기관소개, 투표하기(Today's Special)

가. 이웃안내

회원등록, 원문복사서비스회원등록, 맞춤정보서비스회원등록, 제공되는 DB에 대한 안내, 검색에 필요한 도움말, 검색결과에 보관하여 재사용할 수 있는 비구니관리, 검색결과 조회에 필요한 이미지뷰어 설치에 대한 정보를 제공한다.

나. 등록관리

KORDIC 회원등록 및 수정, 비밀번호 분실시 비밀번호를 알려주는 기능을 하는 비밀번호 일치관리와 과학기술인력정보 회원이 회원정보를 수정할 수 있도록 편의를 제공하고 있다.

다. 고객센터

KORDIC에서 제공하는 모든 서비스에 대한 질문과 응답을 할 수 있도록 KRISTAL Q&A, KORDIC의 정보를 이용하는 불특정 다수의 전문가회의질의-응답을 할 수 있도록 마련된 전문가 포럼, KORDIC에 비하는 건의사항을 올리는 운영진의 사항, 과학 기술자들에게 유용한 정보나 SW를 공유할 수 있도록 마련된 자료실이 설치되어 있다.

라. 기관소개

기관의 일반적인 소기와 중·장기적인 Vision을 제시하며, 제공되는 데이터베이스 사용통계를 공개하여 정보를 공유하여 분기마다 발간되는 기관지인 "자식정보인프라"와 기관의 보도자료를 정리한 기사모음 등이 있다.

마. 투표하기

KORDIC 홈페이지를 찾는 이용자의 생각과 사대의 흐름을 알아볼 수 있도록 설치한 투표하기와 투표결과표가 설치되어 있으며, 투표를 마친 회원의 회원 회원은 투표 창 대신 회원의 설문정보 한 토막을 제공하는 Today's Special 을 제공한다.

III. 향후 계획

이번 연구개발정보센터 종합서비스시스템 사용자 인터페이스 개발에서는 기존에 독립적으로 운영하던 원문복사서비스회원과 맞춤정보서비스회원 및 정보제공자를 하나의 시스템으로 통합하는 것이 주된 기능이 있으며, 또한 새로운 Content를 개발하여 이용자에게 과학기술과 관련한 모든 정보를 가능한 한 곳에서 획득할 수 있도록 한 도밍사이트의 개념을 도입하였다는 점이다. 그와 더불어 기존에 운영하고 있던 연구개발정보센터의 홈페이지도 현대화된 형태로 개선하는 것이다.

향후의 과제로는 데이터베이스의 내용 및 사용자 인터페이스의 지속적인 보완과 함께 사용자 개개인 정보 이용 형태에 대한 통계적 분석 기능을 정보 서비스 기능에 포함시킬 계획을 세우고 있다. 이는 각 사용자의 사용실태를 파악하고 통계를 구함으로써 사용자들의 검색에 도움을 줄 수 있는 방향 정립에 관한 정보를 얻고, 이를 토대로 개개인의 정보 이용 취향에 맞추는 서비스가 가능하도록 하기 위한 것이다. ☞

미국 내 석학으로 구성되어 있는 Dr. Smartle는 과학 기술과 관련한 연구할 환경에서 발생할 수 있는 여러 가지 질문들을 BBS나 전자메일을 통하여 과학 기술 루션과 심층 첨단정보를 제공하여 주는 사이버 석학이다.

5. 공지사항

공지사항은 기관 공지사항과 최신 과학기술 News 정보를 제공하는 HOT으로 구분된다.

기관 공지사항은 기관의 행사정보와 기관동정을 BBS 형태로 제공하며, HOT은 과학기술 News 정보를 일일 단위로 정보를 제공함으로써 이용자에게 과학 기술과 관련한 모든 정보를 가능한 한 곳에서 획득할 수 있도록 최신정보를 제공한다.

6. 이웃안내, 등록관리, 고객센터, 기관소개, 투표하기(Today's Special)

가. 이웃안내

회원등록, 원문복사서비스회원등록, 맞춤정보서비스회원등록, 제공되는 DB에 대한 안내, 검색에 필요한 도움말, 검색결과에 보관하여 재사용할 수 있는 비구니관리, 검색결과 조회에 필요한 이미지뷰어 설치에 대한 정보를 제공한다.

나. 등록관리

KORDIC 회원등록 및 수정, 비밀번호 분실시 비밀번호를 알려주는 기능을 하는 비밀번호 일치관리와 과학기술인력정보 회원이 회원정보를 수정할 수 있도록 편의를 제공하고 있다.

다. 고객센터

KORDIC에서 제공하는 모든 서비스에 대한 질문과 응답을 할 수 있도록 KRISTAL Q&A, KORDIC의 정보를 이용하는 불특정 다수의 전문가회의질의-응답을 할 수 있도록 마련된 전문가 포럼, KORDIC에 비하는 건의사항을 올리는 운영진의 사항, 과학 기술자들에게 유용한 정보나 SW를 공유할 수 있도록 마련된 자료실이 설치되어 있다.

라. 기관소개

기관의 일반적인 소기와 중·장기적인 Vision을 제시하며, 제공되는 데이터베이스 사용통계를 공개하여 정보를 공유하여 분기마다 발간되는 기관지인 "자식정보인프라"와 기관의 보도자료를 정리한 기사모음 등이 있다.

마. 투표하기

KORDIC 홈페이지를 찾는 이용자의 생각과 사대의 흐름을 알아볼 수 있도록 설치한 투표하기와 투표결과표가 설치되어 있으며, 투표를 마친 회원의 회원 회원은 투표 창 대신 회원의 설문정보 한 토막을 제공하는 Today's Special 을 제공한다.

III. 향후 계획

이번 연구개발정보센터 종합서비스시스템 사용자 인터페이스 개발에서는 기존에 독립적으로 운영하던 원문복사서비스회원과 맞춤정보서비스회원 및 정보제공자를 하나의 시스템으로 통합하는 것이 주된 기능이 있으며, 또한 새로운 Content를 개발하여 이용자에게 과학기술과 관련한 모든 정보를 가능한 한 곳에서 획득할 수 있도록 한 포털사이트의 개념을 도입하겠다는 점이다. 그와 더불어 기존에 운영하고 있던 연구개발정보센터의 홈페이지도 현대화된 형태로 개선하는 것이다.

향후의 과제로는 데이터베이스의 내용 및 사용자 인터페이스의 지속적인 보완과 함께 사용자 개개인 정보 이용 형태에 대한 통계적 분석 기능을 정보 서비스 기능에 포함시킬 계획을 세우고 있다. 이는 각 사용자의 사용실태를 파악하고 통계를 구함으로써 사용자들의 검색에 도움을 줄 수 있는 방향 정립에 관한 정보를 얻고, 이를 토대로 개개인의 정보 이용 취향에 맞추는 서비스가 가능하도록 하기 위한 것이다. ●