

# 2000년 상반기 산업재해 발생 현황 분석

## 1. 총괄

노동부의 2000년도 상반기 산업재해발생현황에 따르면, 1999년 상반기 재해율 0.32%보다 0.03% 증가한 0.35%이며, 재해자수는 28,738명, 사망자수는 1,123명으로 전년도 대비 각각 4,220명, 41명이 증가한 것으로 발표하였다.

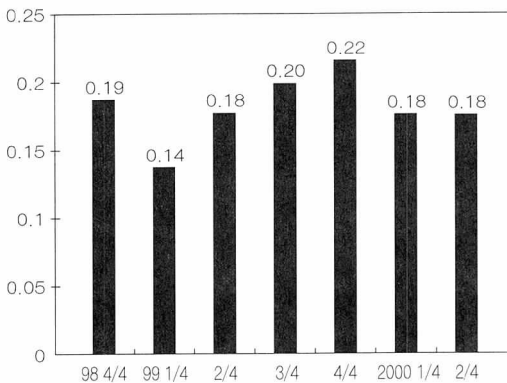
재해 증가는 1/4분기에 전년동기 대비 28.57%를 보였으나, 2/4분기에는 1.3%가 감소함에 따라 재해 증가율이 점차 둔화되고 있는 것으로 나타났다.

하고 있고, 2/4분기에도 이러한 추세가 이어지고 있다.

(표 1) 분기별 재해율비교

구분	계	1/4	2/4	3/4	4/4
1996	0.88	0.20	0.20	0.27	0.21
1997	0.81	0.20	0.22	0.21	0.18
1998	0.68	0.16	0.17	0.16	0.19
1999	0.74	0.14	0.18	0.20	0.22
2000	0.35	0.18	0.18		

## 2. 산업재해 발생추이



※ 2000 상반기 제조업 공장가동율은 79.5%로서 전년동기 73.4%보다 6.1%P 증가

(그림 1) 분기별 재해율 추이

산업재해율은 IMF 경기침체로 인하여 '99년 1/4분기에 대폭 감소한 이후 '99년 2/4분기부터 증가하기 시작하여 '99년 4/4분기에 최고치에 달했다가 금년 1/4분기부터 감소하기 시작

2000년 2/4분기(3개월)의 재해율은 전년동기와 비슷한 수준이나 상반기 재해율이 전년동기 대비 증가한 것으로 나타난 이유는, 전년 1/4분기 재해율이 IMF 경기침체기의 최저치로 산재통계 집계 이후 가장 낮은 재해율(0.14%)을 기록했기 때문이다.

따라서 수치상으로 단순 비교하면 금년 상반기 재해자 전년동기보다 증가한 것으로 나타나고 있으나, 분기별 재해율을 분석해 보면, 금년 1/4분기 2/4분기 재해율이 전년 3/4분기 4/4분기 재해율보다 각각 감소하였다.

## 3. 업종별 재해현황

상반기 건설업 재해율은 0.29%로서 전년동기 0.24%보다 0.05%P(20.8%) 증가하였으며, 운송·창고·통신업 재해율은 0.41%로 전년동기보다 0.04%P(10.8%) 증가하였고, 제조업 재해율은 0.54%로 전년보다 0.04%P

(8.0%) 증가하였다. 그러나 광업 재해율은 2.29%로서 전년동기 1.04%P(31.2%) 감소하였다.

#### 4. 발생형태별 산업재해 현황

구분	추락	전도	총돌	낙하 비래	붕괴 도괴	감김 끼임	감전	화재 폭발
재해자 (비율)	3,296 (11.5)	4,777 (16.6)	2,664 (9.3)	2,200 (7.7)	319 (1.1)	7,923 (27.6)	193 (0.7)	506 (1.8)
사망자 (비율)	157 (14.0)	32 (2.8)	22 (2.0)	31 (2.8)	23 (2.0)	59 (5.3)	21 (1.9)	21 (1.9)

고온 저온	유해 화학	업무상 질병	교통 사고	과다 동작	베임 찢림	산소 결핍	빠짐 익사	기타
478 (1.7)	111 (0.4)	1,426 (5.0)	1,319 (4.6)	2,259 (7.9)	535 (1.9)	15 (0.1)	8 (0)	709 (2.5)
1 (0.1)	6 (0.5)	448 (39.9)	130 (11.6)	1 (0.1)	1 (0.1)	2 (0.1)	8 (0.7)	160 (14.3)

산업재해 발생형태를 보면 2000년도 상반기에 재래형 재해가 많이 발생하고 있는 것으로 나타났다. 상기 표와 같이 감김·끼임은 7,923건으로 전체의 27.6%를 차지하고 있다. 또한 항상 많은 비율을 차지하고 있는 추락, 전도, 총돌, 감김·끼임, 과다동작 등의 재래형 재해는 전체의 71.9%를 차지하고 있어 이에 대한 근본적인 대책이 시급한 것으로 나타났다.

최근에는 업무상 질병에 대한 문제가 대두되고 있는데 이 또한 상기 통계자료에서 그대로 나타나고 있다. 업무상 관련 질병에 대한 재해건수는 전체의 5%인 1,426이나 이로 인한 사망건수는 448건으로 전체의 39.9%를 차지하고 있어 이역시 시급한 대책이 요구되고 있다.

#### 5. 재해로 인한 경제적 손실

상반기 재해로 인한 경제적 손실액은 3조 4,240억원으로 전년동기 3조 1,275억보다 2,965억원(9.5%) 증가하였으며, 2/4분기 경제적 손실액은 1조 7,598억원으로 전년동기 1조 5,531억원보다 2,067억원이 증가하였다.

상반기 근로손실일수는 18,769천일로 전년동기 17,925천일에 비해 844천일이 증가하였으며, 2/4분기 근로손실일수는 9,253천일로 전년동기 10,195천일에 비해 942천일이 감소하였다.

#### 6. 산업재해 취약부분에 대한 정부추진 계획

산업안전보건법 시행령 개정(2000.8.5)으로 5인미만 사업장의 재해예방의무가 강화됨에 따라, 5인 미만 제조·건설업에 대해 공단 및 민간전문기관을 통해 기술지원을 실시되며, 건설업 사망재해의 주원인 중의 하나인 불량 가설기 자재를 추방하기 위해 가설 기자재 제조·임대·사용업체를 대상으로 집중적인 홍보 및 자진신고기간을 운영 후 특별단속을 실시할 계획이다.

또한, 불량보호구 유통을 근절시키기 위하여 전국 보호구 제조·판매·사용업체에 대해 불시단속이 실시되고, 수거검증 불합격율이 5%미만이 될 때까지 불량보호구에 대한 단속이 지속적으로 실시된다.

그리고 안전관리가 취약한 100억원 미만의 건설공사현장에 대하여 매월 불시에 “건설안전패트롤 점검”이 지속적으로 실시될 예정이다. 