

Knitwear의 사이즈 呼稱과 基本製品치수에 關한 實態 調查

金恩嬭* · 孫喜順

淑明女子大學校大學院 衣類學科 博士課程*, 淑明女子大學校 衣類學科 教授

A Study on the Size Designation and Basic Product Size of Women's Knitwear

Eun Hee Kim* and Hee Soon Sohn

Doctoral Course, Dept. of Clothing and Textiles, Sookmyung Women's University*

Professor, Dept. of Clothing and Textiles, Sookmyung Women's University

Abstract

The purpose of this study is to provide for the basic data useful to the knitwear size standards for the effective production. For this purpose, knit promotions that product knitwear for 20 age ~ 30 middle age women were sampled to survey their condition of the size designation and basic product size of knitwear, and their directors were surveyed through direct interviews. Data is processed by a computer(SPSS) and analyzed by using frequency, percentage, mean and mode.

The results of this study are as follows.

1. Size designation and bodysize of knitwear are not standardized.
2. Knit promotions that don't mark bodysize on the size designation label are not a few.
3. Cardigan's sizes except for a few part are equal to round/pola T-shirt's sizes or are large more than those.

I. 서론

1. 연구의 필요성

오늘날 의류상품은 단순히 생활 필수품이라는 용도를 넘어서 개인의 개성과 생활양식을 표현·연출하고자 하는 수단으로써 그 기능과 용도가 바뀌고 있으며, 최근 소비자들의 변화된 라이프 스타일은 고급화·전문화·다양화를 요구하고 있다.¹⁾ 니트웨어는 소비자들의 이와 같은 욕구를 충족시키고 새로운 느낌을 줄 수 있는 탄력적인 아름다움이 있는 의복으로 우리나라 패션 산업의 도약에 있어 큰 영향을 주면서 오랜 역사와 기술적인 노하우를 바탕으로 양적, 질적 발달을 거

듭하여 왔다. 우리나라의 니트웨어는 조선시대 말기에 메리야스 제품이 처음으로 들어온 것으로 시작되었다. 그 후 1919년에 개성 송도 고등 보통학교에서 미국제 자동 양말기계를 도입, 설치함으로써 자동화가 이루어져 양말제조는 가내수공업에서 기계산업으로 발전하게 되었다. 1933년에는 평양에 속옷뜨기 기계시설을 갖춘 공장이 설립됨을 계기로, 차츰 전국에 메리야스 공장과 양말 공장이 설립되었으며, 1945년에는 전국에 환편기 양말기계를 갖춘 공장들이 설립되었고, 나일론 섬유가 나오면서 양말제품에 큰 변혁을 가져왔다. 1967년에는 경메리야스 기계인 트리코편기와 라셀편기가 도입되어, 경메리야스 천을 생산하게 됨으로써 획기적인 발전을 이룩하였다. 한편, 수편물은 6·25사

변 직후 일본과 홍콩 등지에서 털실이 들어오면서 크게 발달하게 되었고, 1956년부터 수입 원모를 가공하여 편물용 털실을 생산하면서 활발한 발전을 이루었다.²⁾

이와 같이 니트웨어가 스웨터나 내의류, 양말 정도의 생산에 머물러 있던 것에서 탈피해 1980년대부터는 소비자들의 니트웨어에 대한 인식이 점차 달라지기 시작하여, 중·장년층 뿐 아니라 개성과 유행에 민감한 젊은 층에서도 호응을 얻게 되어 니트의 고급화, 패션화, 대중화 경향이 두드러지게 나타나게 되었다.³⁾ 또, 대부분 내의부분으로만 알려져 있던 한편니트의 아웃웨어 출현으로 니트웨어는 우리 생활에 없어서는 안될 중요한 위치를 차지하고 있다.⁵⁾

최근 니트는 신축성에 따른 운동기능성이 좋기 때문에 스포츠웨어에 널리 사용되고 있으며, 신체의 자연스러운 실루엣을 추구하고 착용감과 형태안정성에 대한 요구가 높아진 소비자의 경향에 따라 일반적으로 제작되었던 재킷이나 바지, 코트 등의 포멀웨어, 타운웨어에까지 사용이 확산되었다.⁶⁾ 이렇듯, 니트는 내·외의류 등 다방면에 이용되어 현대인의 개성화, 고급화된 욕구를 충족시킬 수 있는 가장 적합한 소재로 여겨지고 있어 기성복업계에서도 니트에 대한 생산비용을 증가시키고 있는 현실에 비해 우리나라 니트업계는 매우 영세하여 니트웨어를 아직도 주먹구구식으로 생산하고 있으며 니트생산제작에 관한 기술이 제대로 전수되지 않고 있어 품질의 고급화 및 디자인의 다양화가 어려운 실정이다. 또, 학계에 보고 발표된 니트에 대한 학술자료도 소수의 연구논문에 지나지 않으며, 니트에 대한 문헌이나 관련자료 역시 매우 미흡한 형편으로 현재 국내 니트산업계에서 니트웨어 생산을 위한 기본적인 치수체계가 매우 필요함에도 불구하고 우리나라 기성복 제작을 위한 KS 의류치수 규격에서는 니트 의류용 기본적인 치수를 만들어 내지 못하고 있고 신체치수 표시규정도 미흡한 실정이다. 이렇듯, 니트 의류를 위한 표준화된 지침서의 부재로 니트업체에서는 호칭라벨이나 치수를 각기 다른 방법으로 생산하여 소비자의 혼란을 초래하고 있다.

소비자에게는 자신의 사이즈 선택에 도움을 주고, 생산자에게는 부적합한 사이즈 생산으로 인한 재고누

적을 최소화하는데 도움을 줄 수 있는 표준화된 니트 의류용 치수 및 신체치수 표시규정의 제정이 절실히 필요하다고 할 수 있다.

이에, 본 연구는 업체에서 현재 생산하고 있는 니트웨어의 호칭과 신체치수표시 및 기본치수에 관한 현황을 조사하여 소비자들이 니트웨어를 보다 편리하고 간편하게 선택할 수 있고 착용시 보다 안락하고 편안함을 느낄 수 있는 고부가가치 상품제작을 위한 니트 의류치수의 표준화방안의 기초자료를 제공하는데 목적이 있다. 본 연구는 니트업계에서 생산하고 있는 니트웨어의 사이즈 호칭과 기본제품치수 실태조사로 니트웨어의 기본제품치수를 포함한 치수규격의 설정은 후속편으로 연구하고자 한다.

II. 연구방법 및 절차

1. 조사대상 및 방법

본 조사대상은 20대-30대 중반 여성을 타겟으로 정장용 니트웨어를 취급하는 NB의 협력업체이며 서울시 소재 내수전문 숙녀복 니트 프로모션업체로서 무작위 추출법에 의해 선정하였다. 2000년 4월 1일부터 4월 30일에 걸쳐 예비조사를 실시한 후, 설문내용을 수정 보완하여 2000년 5월 6일부터 6월 10일까지 본 조사를 실시하였다. 조사방법으로는 조사대상업체를 직접 방문하여 대표자와의 개별면담에 의한 면접법을 사용하였으며, 29개의 니트프로모션업체를 대상으로 작성된 설문지 중 응답이 불완전한 응답지를 제외한 25업체의 설문지가 자료처리에 이용되었다.

2. 조사내용 및 조사도구

본 조사에서 사용된 설문지는 20대-30대 중반 여성 정장용 니트웨어의 사이즈 호칭과 기본치수현황을 조사하기 위한 것으로 관련자료⁷⁾⁸⁾⁹⁾¹⁰⁾를 참고하여 작성하였고, 니트프로모션업체 대표자 및 디자이너와의 면담 및 제공자료를 통해 수정 보완한 총 21문항으로 다음과 같이 2부분으로 구성되었다.

1) 니트웨어의 사이즈 호칭 및 신체치수 표시법 조사

니트웨어의 사이즈 호칭 및 신체치수 표시법을 파악하기 위한 문항은 거래원청사 수, 상의호칭 표시법, 하의호칭 표시법, 신체치수 표시여부, 상의 신체치수 표시법, 하의 신체치수 표시법 등 6문항으로 구성되었다.

2) 니트웨어 기본치수 조사

니트웨어의 기본치수를 조사하기 위하여 니트웨어에서 가장 기본이 될 수 있는 아이템을 라운드T셔츠, 폴라T셔츠, 카디건, 스커트로 제한하여 각 아이템별 기본치수를 파악하기 위한 15문항으로 구성되었다.

3) 자료처리 및 분석방법

수집된 설문자료는 SPSS 통계프로그램을 이용하여 빈도, 백분율, 평균치, 최빈치를 구하였고, 항목별 무응답은 missing value로 처리하였다.

하고 있는 것으로 조사되었다. 이에 25개의 프로모션 업체가 거래하는 총 원청사 수는 62개 업체이고, 상의는 62개 업체에서 모두에서 생산하고 있었지만, 하의를 생산하는 업체는 62개 업체 중 24개 업체에 지나지 않았다. 또, 상의를 생산하면서 상의 호칭라벨에 신체치수를 표시하는 원청사는 52개 업체이고, 하의를 생산하면서 하의 호칭라벨에 신체치수를 표시하는 원청사는 20개 업체로 나타났다.

본 조사대상 25개 업체가 거래하고 있는 상의를 생산하는 62개 원청사의 상의 호칭라벨 표시법(표 2)을 살펴보면, '가슴둘레치수'가 48.4%로 가장 많은 비율을 차지하였고, '44, 55, 66'으로 표시하는 비율이 24.2%, 'Free'로 표시한다가 17.7%, 'S.M.L.'로 표시한다가 8.1%, '42, 44, 46'가 1.6%의 순으로 나타나 현재 니트 상의의 호칭라벨표시는 다양한 표기법을 사용하고 있는 것으로 조사되었다. 상체의 가장 기본적인 부위인 가슴둘레치수와 호수의 크고 작음을 인식하는데 있어 보편적인 44, 55, 66의 표기방법이 니트의류 호칭라벨표시의 약 75%를 차지하였고, 호칭을 치수가 아닌 Free 사이즈로 표기하는 비율도 적지 않음을 알 수 있다.

하의를 생산하는 24개 원청사의 하의 호칭라벨 표시법을 살펴보면, '44, 55, 66'이 41.6%, 'Free'가 37.5%로 높은 비율을 차지하였고, 'S.M.L.'이 12.5%, '허리둘레'가 8.4%의 순으로 나타나 상의와 마찬가지로 업체마다 여러 가지 표기방식을 사용하고 있고, 하체의 기본적인 부위라 할 수 있는 허리둘레치수보다는 44, 55, 66 또는 Free의 표시법을 오히려 더 많이 사용하고 있는 것으로 조사되었다.

조사대상업체가 거래하는 62개 원청사의 니트의류

III. 연구결과 및 고찰

1. 니트웨어의 사이즈 호칭 및 신체치수 표시법

니트웨어의 사이즈 호칭 및 신체치수 표시법을 조사하기 위하여 25개 조사대상업체의 각 업체당 거래하는 여성 니트웨어 생산 원청사 수를 조사한 결과(표 1), '3개 업체'가 52.0%로 가장 많았고, '2개 업체'가 24.0%, '4개 업체이상'이 16.0%, '1개 업체'가 8.0%의 순으로 나타나 과반수 이상이 2-3개의 원청사와 거래

<표 1> 원청사 수

단위: %(업체수)

프로모션업체당 거래원청사 수	백분율(빈도)	구 분	업체수(개)
1개업체	8.0(2)	총 원청사 수	62
2개업체	24.0(6)	상의생산 원청사 수	62
3개업체	52.0(13)	하의생산 원청사 수	24
4개업체이상	16.0(4)	상의 호칭라벨에 신체치수 표시하는 원청사 수	52
합 계	100.0(25)	하의 호칭라벨에 신체치수 표시하는 원청사 수	20

<표 2> 호칭 표시법

단위: %(업체수)

상 의		하 의	
표시법	백분율(빈도)	표시법	백분율(빈도)
가슴둘레치수	48.4(30)	허리둘레치수	8.4(2)
S.M.L	8.1(5)	S.M.L	12.5(3)
Free	17.7(11)	Free	37.5(9)
44. 55. 66	24.2(15)	44. 55. 66	41.6(10)
42. 44. 46	1.6(1)		
합 계	100.0(62)	합 계	100.0(24)

생산지 호칭라벨의 신체치수 표기여부에 대해 살펴본 결과(표 3), '표기해 준다'가 83.8%, '표기해 주지 않는다'가 16.2%의 분포를 나타내 아직도 15%이상의 니트업체에서는 호칭라벨에 신체치수를 표기해 주지 않는 것으로 나타났다.

조사대상업체가 거래하는 원청사 중 상의 호칭라벨에 신체치수를 표시하는 52개 업체의 니트상의 신체치수 표시법을 살펴본 결과(표 4), 절반 이상이 '가슴둘레와 신장을 표기한다' (51.9%)고 응답하였고, '가슴둘레만 표기한다' (23.1%), '가슴둘레와 엉덩이둘레와 신장을 표기한다' (19.2%), '가슴둘레와 엉덩이둘레를 표기한다' (5.8%)의 순으로 나타나 편물제 상의류의 경우, 기본신체부위 중 가슴둘레를 표시해야 한다는 KS¹⁾규정을 준수하는 것으로 나타났다. 그러나, JIS²⁾에서 니트웨어의 기본신체치수를 가슴둘레와 신장을 표기해야 한다는 것과, ISO³⁾에서 기본적으로 표기해야 하는 신체치수는 가슴둘레와 신장이고, 부수적으로 표기해야 하는 치수는 엉덩이둘레, 뒤통, 소매길이를 규정하고 있는 것과 비교해 볼 때, KS의 니트의류에

대한 기본신체치수 표시규정의 재검토가 요구된다.

조사대상업체가 거래하는 원청사 중 하의 호칭라벨에 신체치수를 표시하는 20개 업체의 니트하의 호칭라벨의 신체치수 표시법은 '허리둘레와 엉덩이둘레를 표기한다'가 50.0%, '허리둘레와 엉덩이둘레와 신장을 표기한다'가 40.0%, '허리둘레만 표기한다'가 10.0%의 순으로 다양하게 나타났다. ISO¹⁴⁾에서 니트하의의 경우 부수적으로 표기해야 하는 신체치수를 허리둘레, 엉덩이둘레, 바깥쪽 다리길이를 규정하고 있는 것과 비교해 볼 때, 하의류에 대한 표기규정이 없는 KS 규격의 기본신체 치수표시법의 제정이 필요하다고 사료된다.

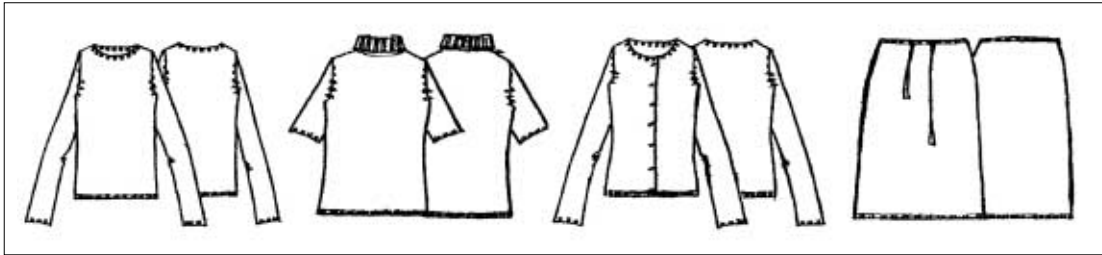
<표 3> 호칭라벨의 신체치수 표기여부

신체치수 표기여부	백분율(%)	빈도(업체수)
표기해 준다	83.8	52
표기해 주지 않는다	16.2	10
합 계	100.0	62

<표 4> 신체치수 표시법

단위: %(업체수)

상 의		하 의	
표시법	백분율(빈도)	표시법	백분율(빈도)
가슴둘레만 표기	23.1(12)	허리둘레만 표기	10.0(2)
가슴둘레+신장 표기	51.9(27)	허리둘레+엉덩이둘레표기	50.0(10)
가슴둘레+엉덩이둘레 표기	5.8(3)	허리둘레+엉덩이둘레+신장 표기	40.0(8)
가슴둘레+엉덩이둘레+신장 표기	19.2(10)		
합 계	100.0(52)	합 계	100.0(20)



<그림 1> 라운드 T 셔츠, 플라 T 셔츠, 카디건, 스커트의 디자인

2 니트웨어 기본치수

조사대상업체가 거래하는 원청사에서 생산하는 니트웨어를 중심으로 기본적인 아이템을 라운드T셔츠, 플라T셔츠, 카디건, 스커트로 제한하였고, 소재는 니트 업체에서 가장 많이 사용하는 A/W 50/50의 12게이지로 업계의 자문을 받아 선정하였으며, 디자인은 각 아이템의 가장 기본이 되는 위와 같은 것을 선정하여 기본치수(제품치수)를 다음과 같이 조사하였다. 치수의 정규성검증을 하기 위해 단일변량기술통계(Univariate)를 한 결과 전 항목에서 정규분포를 이루고 있었다.

1) 상의 기본치수

니트웨어 상의의 부위별 치수는 총길이, 품, 어깨너비, 깃고대, 앞목파임, 뒷목파임, 칼라높이, 진동길이, 소매길이, 소매통, 소매부리, 허리둘레, 밑단둘레, 리브폭의 14항목으로 하였고, 상의의 아이템별 치수분포도, 평균치, 최빈치에 대한 조사분석결과를 부위별로 살펴보면 다음과 같다.

총길이의 평균치는 라운드T셔츠/플라T셔츠가 55.5cm, 카디건은 56.6cm, 최빈치는 56.0cm로 같게 나타나 카디건의 길이가 평균치에서 약 1cm정도 긴 것으로 나타났으며, 라운드T셔츠/플라T셔츠·카디건 모두 54-57cm사이 치수를 가장 많이 사용하고 있는 것으로 조사되었다.

품은 라운드T셔츠/플라T셔츠가 평균치 83.0cm, 최빈치 80.0cm이고, 카디건은 평균치 86.6cm, 최빈치 82.0cm으로 라운드T셔츠/플라T셔츠보다 외의(外衣)인 카디건의 품이 조금 큰 것으로 나타났고, 82cm미만과 82-92cm구간의 치수를 많이 사용하는 것으로 조사되

었다.

어깨너비의 평균치는 라운드T셔츠/플라T셔츠가 33.7cm, 카디건이 34.8cm이고, 최빈치는 각각 33.0cm·34.0cm로 조사되었으며, 33-36cm구간의 치수를 가장 많이 사용하고 있는 것으로 나타났다.

깃고대의 평균치는 라운드T셔츠/플라T셔츠·카디건 모두 17.0cm이고, 16-18cm구간의 치수에서 가장 많은 사용빈도를 나타냈으며, 최빈치는 라운드T셔츠/플라T셔츠 17.0cm, 카디건 16.0cm로 조사되었다.

앞목파임은 7-9cm구간의 치수를 라운드T셔츠·카디건 모두 가장 많이 사용하는 것으로 나타났고, 평균치는 라운드T셔츠는 7.5cm, 카디건은 7.4cm로 나타났고, 최빈치는 각각 8.0cm·7.0cm로 조사되었다.

뒷목파임은 전 구간에서 비교적 고른 분포를 나타냈고, 평균치는 라운드T셔츠 3.1cm, 카디건 3.0cm로 나타났으며, 최빈치는 각각 3.0cm·2.0cm로 앞목파임과 마찬가지로 라운드T셔츠보다 외의(外衣)인 카디건의 뒷목을 약간 덜 파는 것으로 조사되었다.

칼라높이는 플라T셔츠의 경우, 14-17cm구간 치수를 가장 많이 사용하는 것으로 나타났고, 평균치는 13.7cm, 최빈치는 16.0cm로 조사되었다.

진동길이의 평균치는 라운드T셔츠/플라T셔츠는 19.7cm, 카디건은 20.0cm로 나타났고, 최빈치는 각각 18.0cm·19.0cm로 조사되었으며, 19cm미만과 19-21cm구간의 치수를 많이 사용하는 것으로 나타났다.

소매길이는 긴소매의 경우 59-62cm구간 치수의 사용빈도가 높게 나타났고, 평균치는 라운드T셔츠 59.4cm, 카디건 59.1cm이고, 최빈치는 각각 60.0cm로 카디건이 약간 짧거나 같은 것으로 나타나 라운드T셔츠와 카디건이 단품화되어 가는 최근의 경향을 짐작

〈표 5〉 라운드셔츠, 플라셔츠, 카디건의 기본치수

단위: %업체수

총 길이	아이템 치수		54cm미만	54-57cm	57-60cm	60cm이상	합 계	평균치(cm)	최빈치(cm)		
		라운드T셔츠/플라셔츠	카디건	16.1(10) 11.6(7)	61.3(38) 46.8(28)	12.9(8) 23.3(14)	9.7(6) 18.3(11)	100.0(62) 100.0(60)	55.5 56.6	56.0 56.0	
품	아이템 치수		82cm미만	82-92cm	92-102cm	102cm 이상	합계	평균치	최빈치		
	라운드T셔츠/플라셔츠	카디건	58.0(36) 23.4(14)	30.7(19) 58.4(35)	0.0(0) 6.6(4)	11.3(7) 11.6(7)	100.0(62) 100.0(60)	83.0 86.6	80.0 82.0		
	아이템 치수		33cm미만	33-36cm	36-39cm	39cm이상	합 계	평균치	최빈치		
어깨 너비	라운드T셔츠/플라셔츠	카디건	23.7(14) 11.7(7)	64.4(38) 63.3(38)	5.1(3) 10.0(6)	6.8(4) 15.0(9)	100.0(59) 100.0(60)	33.7 34.8	33.0 34.0		
	아이템 치수		16cm미만	16-18cm	18-20cm	20cm이상	합 계	평균치	최빈치		
	깃고대	라운드T셔츠/플라셔츠	카디건	5.8(3) 14.9(7)	75.0(39) 68.1(32)	15.4(8) 8.5(4)	3.8(2) 8.5(4)	100.0(52) 100.0(47)	17.0 17.0	17.0 16.0	
아이템 치수		5cm미만	5-7cm	7-9cm	9cm이상	합 계	평균치	최빈치			
앞목 파임		라운드T셔츠	카디건	0.0(0) 1.8(1)	20.4(12) 17.6(10)	69.4(41) 73.5(42)	10.2(6) 7.1(4)	100.0(59) 100.0(57)	7.5 7.4	8.0 7.0	
	아이템 치수		2cm미만	2cm-3cm	3-4cm	4cm이상	합 계	평균치	최빈치		
	뒷목 파임	라운드T셔츠	카디건	18.4(9) 20.5(9)	28.6(14) 29.6(13)	36.7(18) 31.8(14)	16.3(8) 18.1(8)	100.0(49) 100.0(44)	3.1 3.0	3.0 2.0	
아이템 치수		10cm미만	10-14cm	14-17cm	17cm이상	합 계	평균치	최빈치			
칼라 높이		플라셔츠		12.0(6)	8.0(4)	7.0(35)	10.0(5)	100.0(50)	13.7	16.0	
	아이템 치수		19cm미만	19-21cm	21-23cm	23cm이상	합 계	평균치	최빈치		
	진동 길이	라운드T셔츠/플라셔츠	카디건	59.3(35) 28.1(16)	22.0(13) 43.9(25)	6.8(4) 10.5(6)	11.9(7) 17.5(10)	100.0(59) 100.0(57)	19.7 20.0	18.0 19.0	
아이템 치수		56cm미만	56-59cm	59-62cm	62cm이상	합 계	평균치	최빈치			
소매 길이		긴 라운드T셔츠	소매 카디건	4.8(3) 10.6(6)	22.6(14) 14.1(8)	59.7(37) 68.3(39)	12.9(8) 7.0(4)	100.0(62) 100.0(57)	59.4 59.1	60.0 60.0	
	아이템 치수		16cm미만	16-20cm	20-24cm	24cm이상	합 계	평균치	최빈치		
	소매 통	반소매 플라셔츠		15.2(9)	37.4(22)	39.0(23)	8.4(5)	100.0(59)	19.1	22.0	
아이템 치수		26cm미만	26-30cm	30-34cm	34cm이상	합 계	평균치	최빈치			
소매 부리		라운드T셔츠/플라셔츠	카디건	1.6(1) 3.4(2)	75.8(47) 54.2(32)	9.7(6) 23.7(14)	12.9(8) 18.7(11)	100.0(62) 100.0(59)	28.6 30.2	27.0 28.0	
	아이템 치수		18cm미만	18-20cm	20-22cm	22cm이상	합 계	평균치	최빈치		
	허리 둘레	라운드T셔츠	카디건	11.3(6) 5.3(3)	47.2(25) 49.1(28)	26.4(14) 35.1(20)	15.1(8) 10.5(6)	100.0(53) 100.0(57)	19.6 19.4	18.0 18.0	
아이템 치수		22cm미만	22-24cm	24-26cm	26cm이상	합 계	평균치	최빈치			
밑단 둘레		플라셔츠		1.9(1)	75.5(40)	15.1(8)	7.5(4)	100.0(53)	23.2	23.0	
	아이템 치수		74cm미만	74-82cm	82-90cm	90cm이상	합 계	평균치	최빈치		
	허리 둘레	라운드T셔츠/플라셔츠	카디건	18.2(10) 10.3(6)	60.1(33) 58.6(34)	7.2(4) 17.3(10)	14.5(8) 13.8(8)	100.0(55) 100.0(58)	78.8 81.4	74.0 78.0	
아이템 치수		76cm미만	76-84cm	84-92cm	92cm이상	합 계	평균치	최빈치			
밑단 둘레		라운드T셔츠/플라셔츠	카디건	15.8(8) 2.0(1)	54.9(28) 56.9(29)	11.8(6) 27.5(14)	17.5(9) 13.6(7)	100.0(51) 100.0(51)	83.2 84.4	78.0 80.0	
	아이템 치수		1cm미만	1-2cm	2-3cm	3cm이상	합 계	평균치	최빈치		
	리브 폭	네 라운드T셔츠	크 카디건	0.0(0) 8.3(1)	65.0(13) 91.7(13)	35.0(7) 0.0(0)	0.0(0) 0.0(0)	100.0(20) 100.0(14)	1.6 1.1	1.0 1.0	
소매		라운드T셔츠/플라셔츠	카디건	5.0(1) 0.0(0)	55.0(11) 52.9(9)	25.0(5) 29.4(5)	15.0(3) 17.6(3)	100.0(20) 100.0(17)	1.8 2.0	2.0 2.0	
		밑단	라운드T셔츠/플라셔츠	카디건	5.0(1) 0.0(0)	40.0(8) 47.1(8)	4.0(8) 35.3(6)	15.0(3) 17.6(3)	100.0(20) 100.0(17)	2.0 2.0	2.0 2.0

할 수 있다. 반소매 폴라T셔츠의 평균치는 19.1cm, 최빈치는 22.0cm인 것으로 조사되었고, 16-24cm구간 치수를 많이 사용하는 것으로 나타났다.

소매통은 라운드T셔츠/폴라T셔츠의 평균치·최빈치가 각각 28.6cm·27.0cm인 것으로 나타났고, 카디건은 각각 30.2cm·28.0cm인 것으로 나타났으며, 전 아이템에서 26-30cm구간의 치수를 가장 많이 사용하는 것으로 나타났다.

소매부리의 경우, 긴소매인 라운드T셔츠와 카디건의 평균치는 각각 19.6cm·19.4cm로 조사되었고, 최빈치는 라운드T셔츠와 카디건 모두 18.0cm인 것으로 나타났으며, 18-20cm구간 치수를 많이 사용하는 것으로 나타나 니트를 단품으로 착용하는 요즈음의 추세를 짐작할 수 있다. 반소매인 폴라T셔츠의 경우, 소매부리는 22-24cm구간 치수를 가장 많이 사용하고 있었고 평균치는 23.2cm, 최빈치는 23.0cm로 긴소매의 소매부리치수보다는 크고, 소매통의 치수보다는 작은 것으로 조사되었다.

허리둘레의 경우, 전 아이템에서 74-82cm구간의 치수를 가장 많이 사용하는 것으로 나타났고, 라운드T셔츠/폴라T셔츠의 평균치는 78.8cm, 최빈치는 74.0cm로 조사되었고, 카디건은 각각 81.4cm·78.0cm인 것으로 조사되었다.

밑단둘레의 라운드T셔츠/폴라T셔츠의 평균치는 83.2, 최빈치는 78.0cm로 나타났고, 카디건은 평균치는 84.4cm, 최빈치는 80.0cm로 나타났으며, 76-84cm구간 치수를 가장 많이 사용하는 것으로 나타났다.

리브폭의 경우, 네크·소매·밑단의 전 아이템에서

1-2cm구간 치수를 가장 많이 사용하는 것으로 나타났고, 네크의 평균치는 라운드T셔츠 1.6cm, 카디건 1.1cm, 최빈치는 1.0cm로 같게 나타났다. 소매와 밑단의 평균치는 라운드T셔츠/폴라T셔츠는 각각 1.8cm, 2.0cm이고, 카디건은 2.0cm로 같게 나타났으며, 최빈치는 소매·밑단의 전 아이템에서 2.0cm로 동일하게 조사되었다.

이상과 같이, 니트업체에서 생산하는 기본적인 상의 아이템인 라운드T셔츠·폴라T셔츠·카디건의 기본치수 분포상태 및 평균치, 최빈치를 고찰 제시하였고, 각 아이템별로 치수를 비교해 볼 때, 라운드T셔츠/폴라T셔츠보다 외의라 할 수 있는 카디건의 부위별 평균치가 소매길이, 소매부리, 앞목파임, 뒷목파임을 제외하고는 총길이, 품, 어깨너비, 깃고대, 진동길이, 소매통, 허리둘레, 밑단둘레, 리브폭의 9항목에서 라운드T셔츠/폴라T셔츠와 같거나 또는 큰 결과를 보였다.

2) 하의 기본치수

니트 스커트의 부위별 치수를 총길이, 허리둘레, 엉덩이둘레, 밑단둘레의 4항목으로 하여 치수분포도, 평균, 최빈치에 대한 조사분석결과를 살펴보면 다음과 같다.

총길이의 평균치는 62.0cm, 최빈치는 60.0cm로 나타났고, 전 구간의 치수에서 비교적 고른 분포를 나타냈다.

허리둘레는 78-82cm구간 치수를 가장 많이 사용하였고, 평균치는 79.2cm, 최빈치는 80.0cm로 나타나 니트스커트의 경우 허리에 고무밴드나 끈을 많이 사용

<표 6> 스커트 기본치수

단위: %(업체수)

부위 \ 치수	60cm미만	60-63cm	63-66cm	66cm이상	합 계	평균치(cm)	최빈치(cm)
총길이	25.0(6)	29.1(7)	20.9(5)	25.0(6)	100.0(24)	62.0	60.0
부위 \ 치수	72cm미만	72-78cm	78-82cm	82cm이상	합계	평균치	최빈치
허리둘레	8.3(2)	25.0(6)	58.4(14)	8.3(2)	100.0(24)	79.2	80.0
부위 \ 치수	88cm미만	88-92cm	92-94cm	94cm이상	합계	평균치	최빈치
엉덩이둘레	20.8(5)	54.2(13)	16.7(4)	8.3(2)	100.0(24)	90.0	90.0
부위 \ 치수	100cm미만	100-108cm	108-116cm	116cm이상	합계	평균치	최빈치
밑단둘레	27.3(3)	9.1(1)	54.5(6)	9.1(1)	100.0(11)	107.0	114.0

하기 때문에 우븐스커트에 비해 치수가 큰 것으로 조사되었다.

엉덩이둘레의 평균치와 최빈치는 90.0cm이며, 88-92cm구간의 치수를 가장 많이 사용하는 것으로 나타났다.

밑단둘레는 108-116cm구간 치수를 가장 많이 사용하고 있었고, 평균치는 107.0cm, 최빈치는 114.0cm인 것으로 조사되었다.

IV. 결론 및 제언

니트업체의 고부가가치 상품제작을 위한 니트의류 치수 표준화 방안의 기초자료를 제시하고자 20대-30대 중반 여성을 타겟으로 하는 정장용 니트웨어를 생산하는 니트 프로모션업체를 대상으로 사이즈 호칭과 기본치수현황을 조사분석한 결과에 따른 결론 및 제언은 다음과 같다.

1. 니트웨어의 사이즈 호칭 및 신체치수 표 시범

조사대상업체가 거래하는 여성 니트웨어를 취급하는 원청사 수는 2-3개 업체가 과반수이상을 차지했다.

상의 호칭은 상체의 가장 기본적인 부위인 가슴둘레치수와 호수의 크고 작음을 인식하는데 있어 보편적인 44, 55, 66의 표기방법이 약 75%를 차지하는 것으로 조사되었고, 하의 호칭은 하체의 기본적인 부위라 할 수 있는 허리둘레보다는 44, 55, 66 이나 Free로 많이 표기하는 것으로 나타났으며, 아직도 15%이상의 니트업체에서 호칭라벨에 신체치수를 표기해 주지 않는 것으로 나타났다.

니트상의 호칭라벨의 신체치수표시는 가슴둘레를 기준으로 신장이나 엉덩이둘레를 같이 표시하는 것으로 나타났고, 니트하의는 허리둘레를 기준으로 엉덩이둘레나 엉덩이둘레+신장을 같이 표기하는 것으로 다양하게 나타나 니트의류에 대한 KS의 기본신체치수 표시규정의 세밀한 재검토가 필요하다고 사료된다.

2. 니트웨어 기본치수

니트웨어 상의 기본 아이템인 라운드T셔츠, 폴라T셔츠, 카디건의 업체별 기본치수를 조사분석한 결과, 총길이는 라운드T셔츠/폴라T셔츠는 평균치(55.5cm), 최빈치(56.0cm)이고, 카디건은 평균치(56.6cm), 최빈치(56.0cm)으로 나타나 카디건의 길이가 약 1cm정도 긴 것으로 나타났다.

품은 라운드T셔츠/폴라T셔츠는 평균치(83.0cm), 최빈치(80.0cm)이고, 카디건은 각각 86.6cm, 82.0cm으로 카디건의 품이 조금 큰 것으로 나타났다.

어깨너비의 평균치는 라운드T셔츠/폴라T셔츠(33.7cm), 카디건(34.8cm)이고, 최빈치는 각각 33.0cm, 34.0cm로 신체의 어깨너비치수보다 대체적으로 작게 구성하는 것으로 나타났고, 깃고대의 평균치는 라운드T셔츠/폴라T셔츠·카디건 모두 17.0cm이고, 최빈치는 라운드T셔츠/폴라T셔츠(17.0cm), 카디건(16.0cm)으로 조사되었다.

앞목파임의 평균치는 라운드T셔츠(7.5cm), 카디건(7.4cm)으로, 최빈치는 각각 8.0cm·7.0cm로 나타났고, 뒷목파임의 평균치는 라운드T셔츠(3.1cm), 카디건(3.0cm), 최빈치는 각각 3.0cm, 2.0cm로 나타나 앞목파임·뒷목파임 모두 외의(外衣)인 카디건의 파임을 약간 덜 주는 것으로 조사되었으며, 폴라T셔츠의 칼라높이는 평균치(13.7cm), 최빈치(16.0cm)으로 나타났다.

진동길이의 평균치는 라운드T셔츠/폴라T셔츠(19.7cm), 카디건(20.0cm)으로 나타났고, 최빈치는 각각 18.0cm·19.0cm로 조사되었다.

소매길이의 평균치는 라운드T셔츠(59.4cm), 카디건(59.1cm)으로 나타났고, 최빈치는 모든 아이템에서 60.0cm로 나타나 니트웨어가 단품화되어 가는 추세를 짐작할 수 있다. 반소매 폴라T셔츠의 평균치(19.1cm), 최빈치(22.0cm)인 것으로 조사되었다.

라운드T셔츠/폴라T셔츠 소매통의 평균치와 최빈치는 28.6cm, 27.0cm인 것으로 나타났고, 카디건은 각각 30.2cm, 28.0cm인 것으로 나타났다.

라운드T셔츠와 카디건의 소매부리의 평균치는 각각 19.6cm, 19.4cm로 조사되었고, 최빈치는 모두 18.0cm인 것으로 나타나 니트웨어의 단품화경향을 짐작할 수

있으며, 반소매인 폴라T셔츠 소매부리의 평균치(23.2cm), 최빈치(23.0cm)으로 조사되었다.

허리둘레는 라운드T셔츠/폴라T셔츠는 평균치(78.8cm), 최빈치(74.0cm), 카디건은 각각 81.4cm, 78.0cm인 것으로 나타났고, 밑단둘레는 라운드T셔츠/폴라T셔츠는 평균치(83.2cm), 최빈치(78.0cm), 카디건은 평균치(84.4cm), 최빈치(80.0cm)으로 나타났다.

리브폭은 넥크·소매·밑단의 전 아이템에서 1-2cm 구간 치수를 가장 많이 사용하는 것으로 나타났다.

전체적으로 카디건의 부위별 치수가 총길이, 품, 어깨너비, 깃고대, 진동길이, 소매통, 허리둘레, 밑단둘레, 리브폭 등의 9항목에서 라운드T셔츠/폴라T셔츠와 같거나 크게 나타났고, 소매길이나 소매부리에서 외의인 카디건의 치수가 적게 나타나는 것으로 최근 니트웨어를 설했의 개념이 아닌 단품의 개념으로 많이 생산하여 가는 추세임을 짐작할 수 있다.

니트웨어 하의 기본 아이템인 스커트의 업체별 기본치수 중 총길이는 평균치(62.0cm), 최빈치(60.0cm)으로 나타났고, 허리둘레는 평균치(79.2cm), 최빈치(80.0cm)으로 나타나, 허리에 고무밴드나 끈의 사용으로 우븐스커트에 비해 치수가 큰 것으로 조사되었다.

엉덩이둘레의 평균치와 최빈치는 모두 90.0cm로 다른 부위에 비해 니트소재의 신축성을 고려하여 여유치수를 적게 두는 것으로 조사되었고, 밑단둘레는 평균치(107.0cm), 최빈치(114.0cm)으로 나타났다.

본 연구는 조사대상 니트웨어의 소재를 A/W 50/50 12계이지로 제한하였고 품목을 라운드T셔츠, 폴라T셔츠, 카디건, 스커트로 한정하였으므로 후속연구는 더욱 다양한 품목과 소재에 대해 조사하여야 할 것이며, 20-35세 여성 정장용 니트웨어로 한하였으므로 더욱 다양한 연령층과 캐주얼한 니트웨어 및 남성용 니트웨어를 위한 조사가 행해져야 할 것이다.

참고문헌

1. 김경희, 니트웨어의 소비자성향 실태 및 업체에 관한 조사 연구, 성신여자대학교 대학원 석사학위논문, 1994.
2. 이순홍, 편물, 수학사, 1997, p. 20.
3. 심지민, 니트웨어를 위한 기본원형에 관한 연구-부인용 원형을 중심으로-, 성신여자대학교 대학원 석사학위논문, 1999, p. 1.
4. 김종미, 니트 숙녀복 디자인 연구-횡편 조직을 중심으로-, 숙명여자대학교 산업대학원 석사학위논문, 1994, p. 1.
5. 김경희, 앞의책, p. 1.
6. 허지혜, 니트의 신축성에 따른 상의의 패턴 설계방법 연구, 연세대학교 대학원 석사학위논문, 1997, p. 1.
7. 김경희, 앞의 책.
8. 김진, 유아복브랜드 치수규격 실태 조사 연구, 숙명여자대학교 대학원 석사학위논문, 1999.
9. 손희정, 니트웨어의 발달과정과 착용실태에 관한 연구-서울시내 거주 주부와 여대생을 중심으로-, 성신여자대학교 대학원 석사학위논문, 1988.
10. 이미옥, 니트전문브랜드의 마케팅 연구-여성복을 중심으로-, 성균관대학교 대학원 석사학위논문, 1987.
11. 한국산업규격, 한국공업진흥청, 1999.
12. JIS L 4005, 日本規格協會, 1997.
13. ISO/TR 10652, ISO, 1991.
14. ISO/TR 10652, 앞의 책.