

지역시설에서의 이용행태에 관한 연구 - 日本 湘南台문화센터 행동상황조사를 통하여 -

A Study on Environment-Behavior Interaction in Community Facility

- Through behavior setting surveys of Shounandai Bunka Center in Japan -

이 을 규* 조 용 훈**
Lee, Eulgyu Cho, Yonghoon

Abstract

An effective design of a public space that properly functions as a resting place in city can be found through the community facility studies.

This study, based on the ecological psychology, discusses the mutual relationships between human behaviors and physical and social environment.

It is demonstrated that design elements, such as chairs, tables, stairs, a flower bed, a stair-shaped exterior wall, a pond and others play important roles in providing environment for different human behaviors in public space. These environmental design elements also increase a variety of behavior for users.

키워드: 지역시설, 공용공간, 환경-행동연구, 행동상황,

keyword: community facility, public space, environment-behavior research, behavior setting,

1. 서론

우리주변에서 동사무소, 우체국, 구민회관, 도서관, 노인정 등 많은 지역시설¹⁾들을 쉽게 접할 수 있지만, 주민이 편히 쉴 수 있는 공간은 그리 많지 않다. 그런 시설들은 어떤 특정한 용무가 없으면 이용하기 어렵고, 들어가기조차 어려운 건물이며, 웬지 우리와는 거리가 멀게 느껴진다. 기존의 지역시설내에 마련되어 있는 휴

식공간의 접근성을 좋게 한다면, 일상생활 중에 자유롭게 들어가서 잠시 쉴 수 있는 도시의 오아시스와 같은 역할을 할 수 있을 것이다. 이런 지역시설이 주민의 휴식처로서의 역할을 하기 위해서는, 여러 가지 개선책을 마련할 필요가 있다고 생각한다.

본 논문은 지역시설 이용자가 마음 편히 쉴 수 있는 물리적 환경 디자인과 보다 이용하기 쉽도록 공공시설의 접근성을 높이기 위한 문제의식에서 출발하였다. 비교적 지역주민에게 열린 공공시설로서 높이 평가되는 일본의 湘南台 문화센터라는 공공시설의 실내공간과 야외공간에서의 행동상황을 고찰하여, 앞으로 공공시설

* 환경대학교 건축공학과 전임강사

** 환경대학교 건축공학과 조교수

1) 본 연구에서의 지역시설은 집회·문화·사회체육 시설을 지칭한다.

에서 예측되는 이용자의 행동에 보다 적절하게 대응할 수 있는 환경요소를 설계하는데 도움이 될 수 있는 기초적인 설계제안을 하는데 그 목적이 있다.

그리고 행동상황(behavior setting) 조사를 통하여 지역시설에서의 이용자의 행동과 환경요소와의 상호관계를 규명하려고 하였다. 이 행동상황 조사는 환경심리학의 생태학적 심리학(ecological psychology)에 기초하고 있다.

생태학적 심리학을 간단히 설명하자면, 바키(Roger Barker 1968, Gump 1979)와 그의 동료들이 생태학적 심리학의 시점에서 접근하기 전까지 환경심리학자들의 관심들은, 주로 환경이 행동에 미치는 구체적인 효과들에 관심을 두고 있었으며, 행동이 환경에 미치는 영향에는 관심을 두지 않았다. 생태학적 심리학의 시점은, 우리들의 가치와 행동은 환경의 조경적 요소와 건축적 요소 변화가 행동의 변화, 특히 사회적 행동의 변화를 초래할 것이라는 건축결정론(architectural determinism)²⁾적 시점을 탈피하여, 환경과 행동이 생태학적으로 서로 영향을 끼치고, 양방향적인 것으로 보는 상호의존론(transactionalism)적인 입장을 취한다. 상호의존론이라고 번역하면 어떤 의미로는 환경과 인간이 각각 분리된 의미로 받아들이기 쉬우나, 와프너(Wapner)는 이 개념에 대하여 "person-in-environment"라는 말을 자주 쓰고 있다. 번역하면 "환경속에 파묻혀 있는 인간"이라는 의미인데, 환경과 인간이 상호 분리되지 않은 독립적인 존재가 아니라, 환경과 인간이 일체가 된 상태로 봐야 할 것이다.

바키와 그의 동료들이 내세운 모델은 많은 사람들이 행동에 미치는 행동상황의 영향력에 초점이 맞추어져 있는데, 행동상황을 구성하는 요소에 대해서는 랭(Lang, J.)은 다음의 네 가지를 소개하고 있다³⁾.

1) 반복되는 행위 - 고정행동패턴(a standing pattern of behavior)

2) 특별한 환경 레이아웃 - 환경요소(milieu)

3) 둘 사이의 직정한 관계 - 유의구조(synomorphy)

4) 특정시간대(specific time period)

여기서 행동상황은 고정행동패턴과 물리적 환경요소에 의해 서로 상호의존적으로 구성되어 있다.

본 연구에서는 행동상황을 관찰·분석하여 설계에 응용할 수 있는 환경요소의 실례를 도출하고자 한다.

2. 조사개요

2.1 조사대상

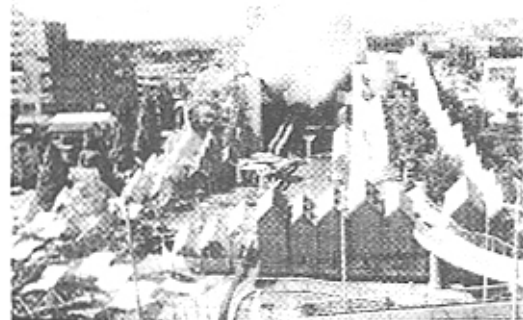


사진 1. 湘南台문화센터 전경

조사시설은 日本 神奈川県 藤澤市에 위치하고 있는 湘南台문화센터는 역에서 도보로 5분(약 300m) 떨어져 있으며, 주변은 역전 상업시설과 인접하고 있고, 주택지와는 조금 떨어져 있다. 湘南台문화센터의 공간구성은 다음과 같다.

3) Jon Lang, Creating Architectural Theory-The role of the behavioral sciences in environment design, Van Nostrand Reinhold Company Inc. 1987, 조철희 외 공역, 건축이론의 창조, 도서출판국제, 1996, p.177

2) 물리결정론(physical determinism), 환경결정론 (environmental determinism)도 포함

- 1) 동사무소 : 주민들의 행정업무
- 2) 어린이관 : 어린이를 위한 놀이 및 전시공간
- 3) 과학관 : 어린이와 청소년을 위한 과학전시관
- 4) 집회실 : 주민들을 위한 동호인집회시설 및 사회교육공간
- 5) 체육관 : 주민 체육을 위한 공간
- 6) 음악홀 : 연극과 영화상영을 위한 홀 등

2.2 조사방법 및 조사기간

수 차례의 예비조사와 함께, 5차례의 본조사를 실시하였다. 본조사기간 중에는 오전 9시부터 오후 6시까지의 시설이용자중 공용공간(이후, 본 연구에서는 중정을 포함한 옥외공간, 동사무소의 휴식공간, 어린이관 휴식공간을 공용공간이라고 지칭한다)을 이용하는 이용자 전원의 행동관찰 조사를 실시하였다. 행동관찰조사 내용은 공용공간이용자(3분 이상 공용공간에서 머물렀던 사람)의 체제시간, 행동내용, 추측연령, 추측직업 등을 메모와 사진으로 기록하였고, 일부 이용자를 대상으로 인터뷰 조사를 병행하였다.

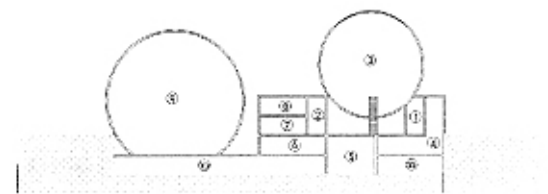
2.3 각 공용공간의 특성

1) 동사무소의 휴식공간

湘南台문화센터의 남쪽건물 1층에 위치한 동사무소안에 주민상담과 휴식을 위한 공간이 마련되어 있으며, 중정에서 들어오면, 출입문 근처 오른쪽에는 區公報誌와 이리 이벤트 안내 팸플렛이 놓여져 있고, 왼쪽은 동사무소 창구가 있다. 계속 똑바로 가면 혈압측정기와 식수대, 우유팩 수집박스가 놓여져 있고, 그 오른쪽 옆으로는 테이블과 의자가 놓여져 있다. 동사무소와 중정 사이는 대부분 유리블럭으로 파티션 되어 있고, 일부는 투명유리로 된 전면 커튼월로 되어 있어서, 동사무소 안을 들여다보려고 하면, 투명유리가 끼워져 있는 구석 쪽으로 가면 볼 수 있다.

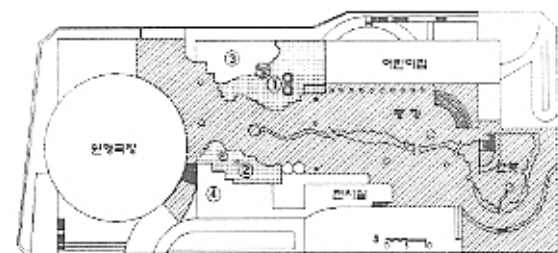
2) 어린이관 로비공간

어린이관 1층에는 이용자들이 앉아서 쉴 수 있는 휴식공간이 있다. 중정에서 들어오면 조그마한 현관 홀 공간이 있으며, 홀에서 오른쪽은 아동관 입구가 보이고, 어린이(특히 유아)들을 위한 놀이기구가 놓여져 있는 아동관 실내가 훤히 보인다. 왼쪽에는 입장권 자동판매기가 놓여 있으며, 그 옆에는 엘리베이터가 있다. 그리고 그 옆에는 이벤트 안내 팸플렛이 꽂혀 있는 정보코너가 있다. 현관에서 보아 정면에는 안내코너가 있고, 이싱 안내인이 앉아 있다. 현관 홀에서 조금 들어가 왼쪽으로 돌아서면, 바깥에서 보였던 휴식공간이 보이는데, 이곳부터는 입장권을 구입한 이용자들이 이용하도록 안내판에 쓰여져 있지만 입장권 검사는 하지 않고 있다. 안내코너 옆에 물을 마실 수 있는 식수대가 있다. “로비 앞에서 음료수와 음식을 먹는 것은 삼가하여 주십시오”라는 경고문이 휴식공간 여기저기에 놓여져 있다.



①어린이관로비 ②문화센터로비 ③우주극장 ④과학전시관
⑤체육관 ⑥집회실 ⑦동사무소 ⑧사무실 ⑨원형극장
⑩주차장

그림 1. 湘南台문화센터 공간구상



①어린이관로비 ②문화센터로비 ③과학전시관 ④동사무소

그림 2. 湘南台문화센터 1층면도

3) 중정공간

음악홀의 중정부분은 음악홀입구를 바라보고 오른쪽에 입장권 판매소가 있고, 입구 왼쪽에는 게시판이 설치되어 있다. 그리고 음악홀과 동사무소사이에는 넓은 계단이 있는데, 이 공간은 음악홀 근처까지 오지 않으면 보이지 않는 공간이다. 어린이관 로비와 동사무소의 외벽모양은 10cm~20cm기량 계단처럼 돌출된 곳이 많다. 대형 지구본이 달려 있는 밑에는 물이 솟아나고 그 물이 개울물처럼 중정중앙을 반으로 가르며 언뜻으로 흘러간다. 그리고 2층 과학관 전시실로 통하는 계단이 중정 가운데 설치되어 있으며, 중정 여기저기에 조각물이 놓여져 있다.

테이블이 놓여 있는 공간은 식재 때문에 옆 도로에서는 잘 보이지 않지만, 중정을 관통하여 지나가는 통행인은 이 공간을 이용하는 사람들이 흔히 보인다.

4) 계단주변과 옥상정원공간

중정에 비해 1/4원형계단이 있으며, 계단이 원형이기 때문에 북쪽을 향한 부분의 계단은 도로에서 거의 보이지 않지만, 중정가운데에서는 잘 보인다. 계단 상단부 화단이 있는 곳은 테이블이 놓여 있는 곳에서는 전혀 보이지 않고, 중정에 있는 사람들의 시선이 그다지 미치지 않는다. 옥상정원 바닥마감은 기와와 기와쉬인 시멘트판이며, 그 판에는 여러 문양이 새겨져 있다. 옥상정원 동로는 중간중간 계단으로 단차가 나 있으며, 가장 높은 곳은 3층바닥면 높이가 된다. 옥상정원 여기저기에서는 주변 지역이 잘 보인다.

5) 연못과 그 주위공간

중정중앙에서 솟은 물은 연못에 고이게 되어 있는데, 이 연못은 아이들이 들어가 놀 수 있게 설계되어 수심 10~30cm가량밖에 되지 않고, 바닥에는 여러 색깔의 구슬이나 색유리조각들이 매입되어 있다. 연못 남쪽에는 조그만 섬모양의 벤치가 있고, 그 벤치까지 작은 다리가 걸쳐져 있다.

3. 고찰

3.1 주요 행동장면(behavior setting) 조사

1) 2월3일의 주요 행동장면(1995년)

2월 초순 전체 이용자수는 3월보다 적었다. 이는 조사대상공간중 옥외공간이 포함되어 있었기 때문에 특히 인기와 기온에 따라 이용자수의 변화가 심했다.

중정공간 이용상황을 살펴보면, 이용자A(40대, 男)는 모자를 눌러 쓰고 사람들이 빈번히 이용하는 중정 중앙쪽으로 등을 돌리고 어린이관 앞 테이블에 앉아 있으면서, 준비해온 도시락을 먹고, 일드러시 자거나, 사람들이 오갈 때는 앉은 채로 자면서 4시간 이상 장시간 앉아 있었다. 이용자B(60대, 男)는 담배를 피우면서 20분 정도 앉아서 쉬다가 돌아간다. 이용자C(20~30대, 妻부 5)는 중정에 자리를 깔고 앉아서 아이들에게 간식을 먹인 뒤 주부들끼리 얘기하면서 아이들을 놀리고 돌아간다. 이용자E(20~30대, 妻부 3)는 도보 30분 거리에 있는 아파트에 사는 주부들로서 "아이들과 산보겸 기분전환으로 이 시설에 와서 간단한 간식을 먹고 돌아간다"고 대답했으며, 이용자F(50대, 男)는 회사원으로 "이 주변에 용무가 있어서 왔다가 돌아가는 길에 잠시 이 시설 중정에서 쉬었다가 돌아가려고 한다"고 대답했다. 이용자G(20대, 女)는 어린이관 유리벽을 거울삼아 기공 연습을 한다. 이용자H(30대, 女)는 중정을 둘러보고 옥상정원을 한바퀴 돌아서 돌아간다. 이용자I(30대, 男)는 여자아이와 동행하여, 계단 상단에 앉아 간식을 먹고는 어린이관으로 입장하였다. 중정 테이블이 몇 개 비어 있었음에도 불구하고, 계단 상단에 앉은 것은, 거기에는 아이를 동반한 주부들이 몇몇 앉아 있었기 때문에, 중정 테이블의 주부들의 시선에서 보이지 않는 계단 상단에 앉은 것으로 생각된다. 이용자J(10대, 男高)는 자전거를 타고 와서, 중정에서 보이지 않는 옥상정원 할부분에 앉아 손을 보면서, 무슨 생각을 골똘히 하며 30분 정도 앉았다가 돌아간다.

실내공간의 이용상황을 보면, 동사무소 로비에서는 이용자L(50대, 女 3명)은 동호인 모임이 끝난 후 책을 읽기도 하고 서로 얘기를 주고받으면서 1시간 정도 앉아 있다가 돌아간다.

2) 2월 11일 주요 행동장면(1995년)

중정공간 이용상황을 살펴보면, 이용자M(10대, 男女高 4)이 오후 5시에 와서 밤7시까지 음료수를 마시거나, 담배를 피우면서 잡담을 한다. 이용자N(20대, 男女)은 담배를 피우거나 이야기를 나누면서 30분 정도 앉아 있다가 돌아간다. 이용자O(10대, 女初 2)는 벽쪽으로 돌아앉아 책을 읽는다. 이용자P(10대, 男女初 3)는 계단 상단 화단에 앉아서 빵과 음료수를 마시고 앉아 휴식한다. 이용자Q(10대, 男女中)는 계단 상단에 앉아서 동성쪽으로 바라보면서 30분 정도 앉아서 이야기하다가 돌아간다. 이용자R(10대, 初等 2)은 연못바닥에 박혀 있는 색유리와 구슬을 밟으며 논다. 이용자S(10대, 男女初 2)는 신발과 양말을 벗고 차가운 연못 속에 들어가 물놀이를 한다. 이용자T(10대, 男中)는 연못속 색유리와 각양각색의 장식물과 분수물을 물끄러미 보면서 서 있다가, 중정을 한바퀴 돌아보고서 돌아간다. 이용자U(30대, 어린이를 동반한 여성)는 연못 안에 있는 조그마한 섬에 아이와 나란히 앉아서 이야기를 주고받고 있다. 이용자V(10대 이하, 女初 2명)는 연못 안에 있는 섬에 앉아서 이야기를 주고받는다. 실내공간(어린이관 로비)에서의 주요 행동장면은 이용자W(40대, 남성)의 경우, 동행했던 어린이와 부인이 전시실로 들어가서 자기는 혼자서 로비에 누웠다 앉았다 하면서 가족들이 나오기를 기다리고 있다. 이용자Y(60대, 남녀)는 어린이관 로비에서 1시간쯤 앉아서 쉬다가 돌아감. 이용자Z(30대, 어린이를 동반한 부부)는 어린이 2명을 전시실로 들여보내고 부부는 로비에서 기다리는데, 남편은 로비의자에 옆으로 눕기도 하면서 편히 쉬고 있다.

3.2 종합적인 고찰

1) 이용현황과 체제시간

湘南台문화센터의 공용공간의 이용건수는 3월에 비해서 7월이 1.14배 많았으며, 이용자수는 1.31배로 이용건수의 증가율보다 조금 높았다. 이 이유로서는 7월에는 서로 아는 사람들이 같이 이용하는 이용행태가 많았다. 특히 어린이를 동반한 주부들의 단체 이용이 많았다. 공용공간만 이용하는 이용자의 비율은 7월이 더 높게 나타났다. 3월의 전체 공용공간 이용자중, 공용공간만 이용한 이용자는 45.5%이었으며, 나머지 54.5%의 공용공간 이용자는 이 시설의 다른 복합시설을 이용하면서 공용공간도 함께 이용하는 이용자였다. 7월의 전체 공용공간 이용자중, 공용공간만 이용한 이용자는 82.5%로 3월보다는 훨씬 높게 나타났다. 시간대 별로 본 1인당 체제시간을 분석한 결과, 3월, 7월 모두 오전 이용자의 평균 체제시간이 오후이용자보다 길게 나타났다. 특히 15시 이후의 이용자의 체제시간은 오전이용자의 평균 체제시간의 1/3정도에 지나지 않았다. 시간별 入館者4(시설을 사용하기 시작한 이용자)와 滞在者수를 분석한 결과, 오전 중에는 시간이 경과함으로써, 入館者가 서서히 증가하여 12시에 피크에 이르렀고, 그후 入館者가 감소하였다. 3월에는 入館者수가 서서히 감소한데 반해서, 7월에는 入館者가 급격히 감소하였다. 그러나, 7월 조사에서는 정오이후에 滞在者수는 서서히 감소하고 있지만, 入館者처럼 급격한 감소는 보이지 않았다. 이것은 점심시간 이용자의 영향 때문이라고 볼 수 있다. 특히 어린이를 동반한 주부들이 겨울에는 아이에게 점심을 먹이기 위해서 집으로 돌아가지만, 여름에는 이 문화센터에서 점심을 먹는 주부들이 많기 때문에 정오 이후에도 체제자가 급격히 감소하지 않는다[그림 4 참조].

4) 이용자를 入館者와 滞在者로 구분하여 분석하였다. 入館者는 새로 들어와서 이용하기 시작한 이용자이고, 체제자는 계속 조사대상 시설에 머물러 이용하고 있는 이용자를 말한다.

표 1. 1995년 3월24일 시선 이용자의 1일 주요행동내용

No.	이용 개시	이용 종료	체재 시간	주정 년령	성별	주정 직업	행 동 내 용	영역	인원	구분
1	9:30	11:40	2:10	10代	女	女高	앉아서 서로 이야기를 하고 있다	A	2	●
2	9:30	12:10	2:40	30-60	男,女	-	동료인 모임을 갖고 있다	C	6	
3	10:20	10:46	0:26	40代	女	主婦	어린이관을 돌릴 겸 산보		3	●
4	10:30	10:45	0:15	20代	男	-	담배를 피우고 난 뒤 음료를 마심	A	1	●
5	10:32	11:45	1:13	10代	男	初等	시설 옆 문밖에서 공작부품을 사가지고 와서 조립하고 있다	A	3	●
8	10:55	11:12	0:17	10代	男	中學	어린이관에서 나와서 점심식사를 하고 난 뒤 다시 어린이관으로 입장	A,B	5	
10	11:07	11:23	0:16	60代	男	-	간단히 식사를 한 뒤 담배를 피우고 수돗물을 마시며 쉬고 있다	A	1	●
11	11:17	11:30	0:03	10代	男	中學	어린이관 로비에 드러누워 있다	B	2	
14	11:35	11:50	0:15	40代	女	습관	이 근처에서 와서 점심 도시락을 먹고는 돌아갔다	A	2	●
22	12:10	12:58	0:48	20-30	女	主婦	휴아를 동반한 주부들이 리자와 테이블을 옮겨서 식사를 한 뒤, 중정에 아이들을 놀리고서는 주부들끼리 서로 이야기한다	A	5	
25	12:15	13:20	1:05	30代	女	主婦	휴아를 동반한 주부들이 간식을 먹던 뒤 아이들을 어린이관에 놀리면서 주부들끼리 이야기한다	B	3	
27	12:20	12:30	0:10	60代	女	主婦	어린이관 로비에 들어가서 간단한 식사를 한 뒤 돌아감	B	1	●
29	12:20	12:35	0:15	10代	女	-	지천차림 타고 와서 식사한 뒤 돌아감	D	2	●
30	12:20	13:05	0:45	20代	女	主婦	이 시설에 들어와 아이와 간단한 식사한 뒤 돌아감	A	1	●
31	12:30	12:45	0:15	30代	家族	습관	선식관에서 나와서 아이를 연못근처에 놀리다가 돌아감	A,B	1	
34	12:35	13:15	0:40	20代	女	영업 사원	이름표를 가슴에 달고 있는 영업사원이 어린이 용품 카터로그를 보고있다	B	1	
36	12:45	13:15	0:30	30-50	女	主婦	어머니가 봉사부스에 임하는 동안 물가에서 어린이를 놀리고 있다	D	3	●
37	12:45	13:50	1:05	20-50	男	습관	로비에서 주변과 시설이 상담하고 있다	C	3	
42	12:55	13:15	0:20	30代	女	主婦	어린이관에서 나와서 아이와 견물을 한마리 돌보면서 봉사부소 정보코너를 거치 돌아감		1	
48	13:50	14:20	0:30	20代	女	主婦	어린이관 주변 동반한 주부가 휴아에게 젖을 먹이고 있다	B	1	
52	14:00	14:15	0:15	10代	女	中學	습관을 먹고 난후 독서하고 있다	A	2	●
56	14:15	15:05	0:50	30代	女	主婦	아이를 동반한 주부들이 서로 이야기를 나누면서 무엇을 쓰고 있다	C	3	
62	14:35	15:15	0:40	10代	男	初等	축구연습을 하고 있다	A	2	●
63	14:37	15:30	0:53	10代	男,女	初等	회합사건거를 다녀 시설을 돌면서, 계단과 연못가에서 놀고 있다, 물 마시러 어린이관 로비에 있는 식수대에 가기도 함	A	2	●
67	14:53	15:40	0:47	10代	男	初等	연못주변에서 놀고 있다	D	7	●
69	14:57	15:03	0:06	60代	男	-	산보하는 길에 들어서 담배를 피우면서 앉아서 잠시 쉬	A	1	●
73	15:15	15:25	0:10	30代	女	主婦	화단에 앉아서 간단한 음식을 먹은 뒤 어린이관에 입장	E	1	
78	15:50	15:52	0:02	30代	男	-	어린이관 로비를 들여다보고, 극장계시판을 둘러보고, 봉사부소 로비 정보코너를 거쳐 돌아감		1	●
80	16:00	16:05	0:05	20代	女	-	담배를 피우면서 무엇인가를 쓰고 있다	A	1	●
81	15:50	16:12	0:22	60代	女	主婦	연못주변을 테회하면서 누군가를 기다리고 있다	A	1	●
83	16:12	16:14	0:02	20代	女	主婦	시장을 보고 와서 어린이관 로비를 중정에서 들여다보려는 돌아감	A	1	●
85	16:10	16:20	0:10	60代	女	主婦	교정경희가 끝나서 중정에서 이야기를 주고받고는 어린이관 로비를 돌려 돌아감	A	8	
87	16:25	16:55	0:30	8세 이하	女		어린이관에서 나와서 어머니가 온 때까지 견물주변을 돌아다니며 놀다가 어머니와 돌아감	D	2	

(●표는 공용공간만 이용한 경우임)

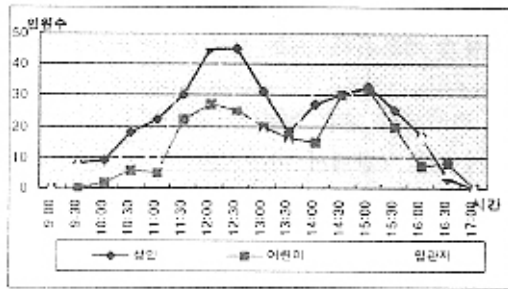


그림 3. 시간별 체재자수와 입관자수(3월)

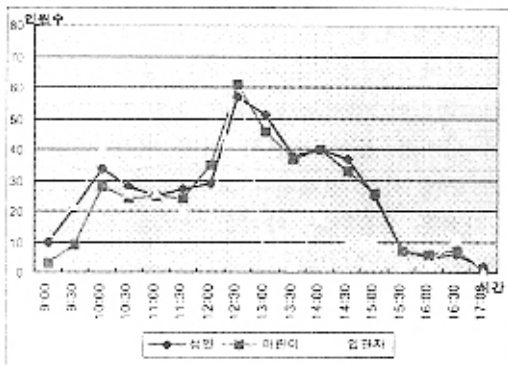


그림 4. 시간별 체재자수와 입관자수(7월)

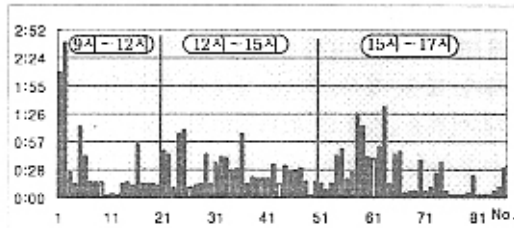


그림 5. 겨울이용자의 체재시간(3월)

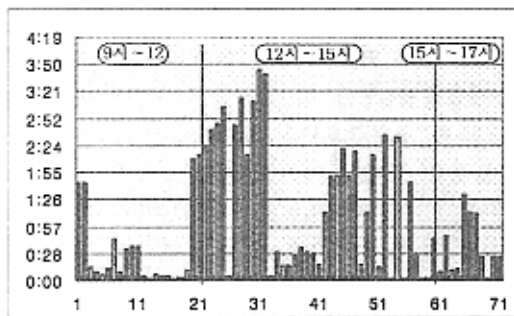


그림 6. 여름이용자의 체재시간(7월)

2) 공간구성과 행동영역형성

湖南台문화센터의 공용공간에서 가장 이용건수가 많았던 장소는, 3월 조사결과, 7월에 비하면 이용자수가 적어서 중정 테이블이 놓여져 있는 공간이 제일 이용빈도가 높았다.

7월 장소 점유상황을 보면, 중정테이블이 놓여져 있는 공간이 점유되고, 반대편 의벽 주변, 그리고 대형 지구본 밑 공간을 자리잡기 시작했다. 여름의 이용자는 대부분 어린이를 동반한 주부들이 많았으며, 중정 전체를 점유할 만큼 이용자수가 많았다. 이렇게 이용자수가 많은 가장 큰 요인은 다음절에서 다양한 이용행태를 중심으로 고찰하기로 한다.

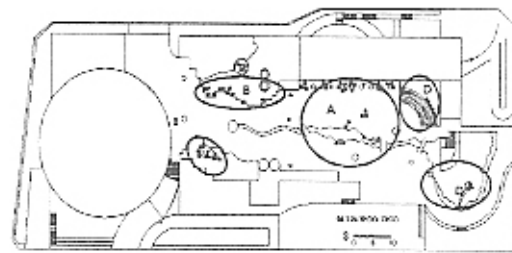


그림 7. 湖南台문화센터 Behavior Map (1994, 7,15 12:00-13:00)

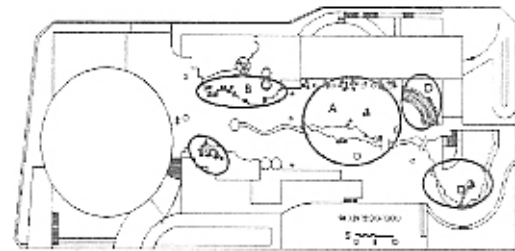


그림 8. 湖南台문화센터 Behavior Map (1995, 3 24 12:00-13:00)

3) 다양한 행동내용

湖南台문화센터 공용공간에서는 다음과 같은 다양한 행동이 행해졌다.

- a. 앉아서 휴식한다(특별한 행동을 취하지 않고, 단순히 앉아서 있는 행동).
- b. 음식을 먹는다.
- c. 이야기들을 나눈다.
- d. 논다/놀린다.
- e. 정보수집, 산보, 폐회
- f. 담배를 피운다.

그 외 : 드리눅는다, 음악을 듣는다, 책을 본다, 혈압을 잴다, 뜨개질을 한다, 앉아서 쉰다, 기공 연습을 한다 등 다양한 행동을 관찰할 수 있었다. 주요 행동내용을 구체적으로 서술하기로 한다.

① 앉아서 휴식하는 행동

앉아서 휴식하는 행동은 [표 2]에서 볼 수 있듯이 소공동공간에서 발생했다. 그러나 장소를 선택하는데 있어서는 타인의 시선과 사람들의 동행 여부를 의식하여 선택한다. 예를 들어 사람들의 시선을 의식하는 이용자는 사람들의 시선이 잘 미치지 않는 D계당상단부에 앉거나, B로비열 계단 등에 앉는다. 타인의 시선에 쉽게 노출된 중정에 앉는 경우는 이용자A나 이용자N과 같이 중정중앙쪽으로 등지고 벽쪽을 바라보고 앉는다.

② 음식을 먹는 행동

음식을 먹을 때 장소선택에 있어서는 표2에서 볼 수 있듯이 테이블이 있는 중정을 많이 이용하고 있으나 더운 여름에는 그늘지고 시원한 곳을 선택한다. 그리고 타인의 시선과 사람들의 동행 여부를 의식하여 장소를 선택하는 이용자도 있다. 음식을 먹는 행동은, 농사무소의 로비공간과 어린이관 로비에서는 음식을 먹는 것을 금하는 경고문이 붙어 있고, 직원들이 보기 때문에 중정 테이블이 놓인 공간에서 많이 이루어진다. 그러나 일부 이용자는 경고문과 직원들의 시선도 아랑곳하지 않고 음식을 먹는다. 이런 유아를 동반한 주부의 경우는 의자보다는 바닥에 자리를 깔고 앉는 사례가 많은데, 여름은 물론 겨울에도 중정바닥에 자리를 깔고 앉는 장면을 볼

수 있다. 이는 바닥면이 아이들을 앉히기가 더 적당하기 때문이다.

③ 주부들의 교류 행동

조사대상 공간에서 이야기를 주고받는 상대는 이전부터 알고 있는 사람들이 대부분이나, 이 시설에서 만나서 서로 친해진 사례도 있다. 이 시설에서 알게되어 사귀게 된 아이를 동반한 주부에게 "처음 이야기를 걸 때 어떤 사람에게, 어떻게 이야기를 걸게 되었는가" 물어본 결과, "먼저, 웃으며 인사를 하거나, 주로 아이들에 대해서 이야기를 걸어오거나 하는 호의적인 사람에게, 똑같이 아이들에 대한 화제를 건네거나, 아이 나이를 물어 보면서 이런 저런 이야기를 하는 중에 서로 친해진다"고 대답했다. 이런 경우, 가벼운 웃음이나, 아이들 나이를 묻는 등 간단한 얘기가, 상대방에게 자기가 교제하고 싶다는 의사 전달표현이 되며, 상대방의 교제에 대한 의사타진 역할을 한다. 그리고 그런 의사전달에 대한 호의적인 반응은 교제하고 싶다는 상대방의 의사로 받아들여져 적극적인 타인과의 교제가 되었음을 알 수 있었다. 그러나 "집근처에서 몇 번인가 보아서 얼굴은 알고 있거나, 연령차가 많은 경우, 또는 상대에 따라서 말을 걸기가 어려운 경우도 있다"는 의견도 있다.

④ 노는 행동·놀리는 행동

어린이를 동반한 주부는, 이 시설에 아이들을 중정에 놀리기 위해서, 또는 어린이관 전시실을 이용한 후 중정에 놀리기 위해서 데리고 오는 경우가 많다. 여름에는 이 시설 중정을 가로지르는 개울물에 두세 살 유아들도 물놀이를 할 수 있으므로 수영장보다도 좋다는 주부들도 있다. "수영장은 누군가 아이와 같이 들어가지 않으면 안되지만, 여기는 개울물이나 연못이 있어서 보호자가 물에 들어가지 않고 넘어지지 않는지만 지켜보면 커다란 위험이 없으며, 거기에다 여기는 무료로 이용할 수 있다"는 유아를 동반한 주부들의 공통된 의견을 들을 수 있다. 이런 양

교제의향과 시선의의 정도	시선 및 신체방향	각 행동에 따른 지역시설의 장소선택					
		앉아 휴식	음식	수면	음악 독서	놀이	드러 누움
1) 타인과 적극적으로 교제하려는 패턴 (Sociopetal)		중정 의자	관찰되지 않음	관찰되지 않음	관찰되 지 않음	중정 개울 물	관찰되 지 않음
2) 타인의 시선을 그다지 피하지 않으며 타인과의 교제도 적극적으로지는 않지 만 기피하지도 않는 패턴 (Socioheotal)		중정 전체공간, 우주극장 계단,	중정 전체공간	중정의자 에서 엎드려 잠	중정 의자	중정 전체 공간	어린이 관 로비
3) 타인의 시선과 타인의 교제를 기피 하는 패턴(Sociofugal)		연못안 벤치, 로비 옆 계단, 연못옆 계 단과 상단부, 중정 에서 벽을 보고 들 어앉음	연못안 벤치, 로비 옆 계단, 연못옆 계 단과 상단부	중정의자 에서 비쪽 으로 돌아 앉아 잠	중정 의자	관찰 되지 않음	관찰되 지 않음

그림 9. 교제의향에 따른 대인 관계

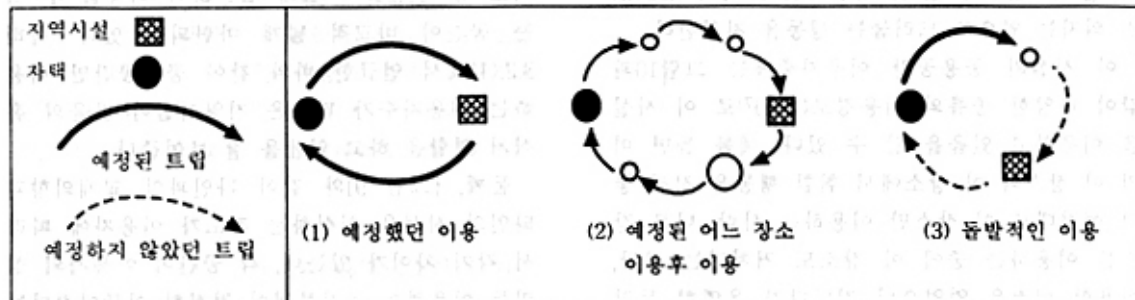


그림 10. 시설이용자의 트립의 종류

은 개울물은 유아들의 물놀이 행동을 지원하고 있으며, 이것이 어린이를 동반한 주부들의 시설 이용을 촉진시키며, 이 시설이용으로 말미암아 주부들끼리의 교류도 활발하게 되고 있음을 알 수 있다.

표 2. 각 영역별 행동발생 빈도

영역	앉아 휴식	음식	대화	수면	음악 독서	놀이	드러 누움
중정의자	●	●	●	●	○	○	△
연못주변 계단	●	○	●	×	×	●	×
동사무소로비	●	×	●	×	●	×	×
어린이관로비	●	○	●	○	△	○	○

● : 매우 자주 일어남 ○ : 자주 일어남
△ : 가끔씩 일어남 × : 행동을 볼 수 없음

4) 다양한 행동을 지원하는 환경요소

이 시설의 가장 큰 특징으로서는 다양한 행동을 유발시킬 수 있는, 즉 다양한 행동을 지원할 수 있는 물리적 환경, 건축적 디자인이 잘 되어 있다는 것이다. 기본적으로 앉는 행동을 지원하는 환경요소로서는 1차적 좌석⁵⁾을 들 수 있다. 이 시설에는 동사무소안 휴식공간, 어린이관 로비, 중정에 1차적 좌석이 많이 놓여져 있다. 그리고 연못옆 원형계단, 동사무소외벽 단차, 어린

5) 좌석은 1차적 좌석(primary seating)과 2차적 좌석(secondary seating)으로 분류하였다. 1차적 좌석은 의자, 벤치와 같이 앉기 위하여 의도적으로 만들어진 구조물이며, 2차적 좌석은 계단난간, 낮은벽, 들출된 창턱, 화단펜스 등 구조물을 그때의 상황에 대응하여 그 사람 나름대로 앉을 수 있는 구조물이다.

이관 외벽단차, 극장과 동사무소 옆 계단, 화단, 그리고 중정에 놓여져 있는 조형물, 2층 과학관으로 올라가는 계단 등 앉는 행동을 지원하는 2차적 좌석도 다양하게 배치되어 있다. 前述한 바와 같이 어린이들의 놀이행동을 지원하는 참가형이 개울과 분수 그리고 얇은 연못, 연못바닥의 여러 가지 장식들이 꼼꼼히 디자인되어 있다. 또한 테이블은 어린이들의 공작행동과 식사행동 등 물건을 올려놓는 행동을 지원하고, 테이블 옆에 놓여진 재떨이는 담배를 피워도 좋다는 사인이 된다. 동사무소의 휴식공간의 광고지가 놓여진 정보코너도 광고지를 놓아두는 것 이외에, 그 옆 휴식공간에 앉는 행동을 정당화시켜 마음 편히 쉴 수 있도록 한다. 어린이관 로비의 옆으로 긴 의자는 옆으로 드러누는 행동을 지원한다.

이 시설의 공용공간 이용자중에는 그림10과 같이 다양한 종류의 이용경로(trip)로 이 시설을 이용하고 있음을 알 수 있다. 예를 들면 미리 이 장소와 이 장소에서 취할 행동을 정해 놓고 예정대로 이 장소만 이용하는 사람, 다른 장소를 이용하는 중에 이 장소도 거처가는 사람, 이용할 예정은 없었으나 지나다가 우연히 들러서 이용하는 사람 등 다양한 이용경로를 볼 수 있다. 특히 마지막 경우와 같이 우연히 들르게 되어서 이용하는 사람에게는 어느 공간까지 이용해도 되는가, 어떤 행동까지 이 공간에서 해도 되는가 등 이용하는 방법을 잘 모를 경우가 많다. 그러나 이 시설의 경우, 다른 이용자들의 자유롭고 다양한 행동은 처음 이 시설을 이용하는 사람에게도 마음 편히 쉽게 이 시설을 이용할 수 있는 여러 정보를 제공하는 결과를 가져와서, 자주 이용하는 사람뿐만 아니라, 처음 이용하는 사람도 심리적인 부담 없이 쉬었다 돌아가는, 이 마을의 휴식처 역할을 하고 있음을 알 수 있다. 이는 주민 누구에게도 알려지고, 쉽게 이용할 수 있어야 한다는 공공시설의 본질을 충

분히 수행하는 바람직한 현대의 지역시설이라고 할 수 있다.

4. 결 론

본 조사를 통해서 효과적인 지역시설 설계방향을 도출할 수 있었다. 3장에서 기술한 바와 같이 湘南台문화센터는 전체 공용공간에서 이용자의 다양한 이용행태가 관찰되었다. 이런 다양한 이용행태는 각 공간구성과 부분적인 환경요소가 이용자의 심리를 고려하여 효과적으로 설계되었기 때문이라고 생각된다.

첫째, 중정, 어린이관 로비, 문화센터 로비, 산책로 등 주민들이 쉽게 접근하여 이용할 수 있는 공간이 비교적 넓게 마련되어 있다. 특히 3.2.(1)에서 언급한 바와 같이 공용공간만 이용하는 이용자수가 많은 지역시설이 마을의 휴식처 역할을 하고 있음을 잘 보여준다.

둘째, [그림 9]와 같이 타인과의 교제의향과 타인의 시선을 의식하는 정도가 이용자에 따라서 각기 차이가 있는데, 각 공간이 이용자의 심리를 이용하여 공간분절이 적절히 이루어졌다는 점이다. 예를 들면 각 공간과 공간사이의 관계는 벽과 레벤펠을 이용하여 다른 사람들의 시선을 적절하게 차단하여 주는 기능으로 사용되어, 경우에 따라서는 공용공간안에서 프라이버시공간영역이 확보될 수 있도록 효과적으로 설계되어 있어서 교제의향이나 타인의 시선의 의식 정도에 따른 장소선택의 폭이 넓어진다.

셋째, 앉아서 쉬거나, 먹거나, 독서, 음악감상 등의 행동을 지원하는 환경요소로서는 획일적인 패턴이 아닌 옮길 수 있는 의자를 비롯하여, 계단, 화단, 외벽의 단차, 중정에 놓여진 조형물 등 2차적 좌석이 다양하게 배치되어 있다. 그리고 중정 가운데를 흐르는 개울과 연못, 분수 등은 어린이들의 다양한 놀이행동을 지원한다.

넷째, 이용자들은 물리적환경 및 심리적 환경에 의해서 행동이 좌우되는데, 주어진 환경에서 자신의 이용목적과 행동내용을 고려하여 자신의

6) 참가형이라 함은 연못이나 분수에 들어가서 즐길 수 있도록 설계된 형태를 가리킨다.
7) 일상생활에서의 장소 이동경로

행동을 취한다. 만약 자기 주변 환경과 자기 자신의 행동이 부치연스럽다고 생각할 때 그 환경에 어울리는 행동으로 자기 행동을 합리화시키는 것도 본 조사를 통하여 볼 수 있다. 특히 앞서 휴식하는 이용자들 중에서 타인에게 방해나 있어 있는 것처럼 보여지기 싫은 사람은 정보지를 읽거나 잡지를 읽으면서 휴식하는 것처럼 보이도록 행동을 합리화시킬 수 있는 어떤 장치도 필요하다고 생각된다.

이상과 같이 湘南台문화센터는 타인과의 교제 의향의 선호도에 따라서 장소의 선택의 폭이 넓고, 다양한 행동내용·체제시간·이용자 특성, 그리고 다양한 경로의 사용자가 이용하고 있음을 알 수 있다. 이것은 湘南台문화센터의 환경요소 디자인이 다양한 행동들을 지원할 수 있었기 때문이다. 즉 이러한 다양한 물리적 환경요인은 다양한 행동을 발생시키는 지원성⁸⁾이 풍부한 지역시설의 좋은 설계사례라고 생각된다.

본 연구는 이용상황 조사방법을 통하여 지역 시설에서의 이용자의 행동과 환경요소와의 기초적인 상호관계를 규명하려고 하였다. 이러한 연구방법을 우리나라의 지역시설에 적용하여 주민들의 다양한 행동을 유도할 수 있는 환경요소 추출과 바람직한 건축환경요소 제안을 모색하는 것이 추후 지속되어야 할 연구과제라 하겠다.

참고문헌

1. 최호승, 住民主導型 地區環境計劃에 대한 韓日 比較研究, 農村建築學會, 1999. 2
2. 장택주 외, 住民의 計劃參加에 위한 마을整備計劃에 관한 研究, 農村建築學會, 1999. 2
3. 李乙主, 社會的交流からみた地域施設の利用しやすさに関する研究, 東京大學 博士學位 論文, 1997. 3
4. 김대익, 이은규, 건축디자인의 어프로치 방법에 관한 연구, 환경대학교, 1999
5. 高橋應志外, 環境と空間, 朝倉書店, 1997.10
6. 이진환 외 공역, 환경심리학, 학지사, 1997
7. Jon Lang, Creating architectural theory-The role of the behavioral sciences in environment design, Van Nostrand Reinhold Company Inc. 1987, 조철희 외 공역, 건축이론의 창조, 도서출판국제, 1996
8. 佐佐木正人, アフォーダンス-新しい認知の理論, 岩波科學ライブラリー, 1994
9. James J. Gibson, The Ecological Approach to Visual Perception, Houghton Mifflin Company, 1979

8) 지원성(affordance, 어포던스) : 김순(Gibson, J.J, 1904-1979)에 의해 도입되었으며, 지각자에게 발간된 환경이 갖추고 있는 속성