

# 서울 구신初等學校 校舍新築 計劃設計 研究

A study on the Schematic Design for Gusin Elementary School

金 英 廈\* 文 碩\*\*

Kim, Young-Ha, Moon, Seok

## 1. 서론

### 1.1 연구의 배경 및 목적

최근 제7차 교육과정에서 개정된 교육과정은 21세기를 준비하고 인도할 수 있는 인재 양성이 라는 차원에서 차별화·개성화·자율화를 중시 하는 참된 열린교육의 장을 육성하고자 하는데 의의가 있다. 그러나 현 교육시설은 새로운 교육과정을 이해하고 신교육과정의 학습 및 실습 행위를 위해 제공되는 장소에 있어 공간적 제약 성을 띠고 있으며, 더욱이 지역사회개방을 통한 지역주민의 평생교육과 Community가 이루어질 장소로서의 기능 역시 부재한 실정이라고 사료 된다.

특히 사회적 요인으로 인구가 급증하여 초등학교의 신설이 요구되는 지역에서는 이러한 현상이 두드러지게 나타나고 있다.

이러한 배경 하에 본 연구는 구로구 신도림동의 재건축아파트단지가 입지하게 됨으로써 지역의 학생들을 수용해야하는 필요성으로 인해 신설되는 초등학교(가칭 구신초등학교)를 대상으로 제7차 교육과정의 목표를 충실히 반영할 수 있는 교과과정을 파악하고, 학습방법에 대응할 수 있는 복합화 시설계획을 통한 교육공간활용의 극대화화 및 최적화를 목표로 기본 계획지침과 방향을 제시하는데 본 연구의 목적이 있다.

### 1.2 연구의 내용 및 방법

구신초등학교 기본 계획지침을 살펴보면 다음과 같다.

- 1) 대지위치 : 서울시 구로구 신도림동 398-1
- 2) 용도지역 : 준공업지역, 상세계획구역
- 3) 대지면적 : 7,258m<sup>2</sup> (약 2,119평)
- 4) 학급수
  - 초등학교 : 30학급
  - 유치원 : 4학급
- 5) 계획설계수행 수업형태 :
  - 수준별 이동식 수업 (열린교실형)
- 6) 연구용역 세부내용 : 기본 및 실시계획로 할 수 있는 구체적인 Space Program 및 동선체계와 적용 가능한 배치안 제시

이상과 같은 기본 계획지침을 기초로 제7차 교육과정에 적합한 교육시설과 21C 교육에 대비할 수 있는 공간을 창출하고, 지역주민의 평생교육과 Community 장소제공 등 시설복합화를 위한 기본 계획지침 설정을 목적으로 한 본 연구의 내용과 방향은 다음과 같다.

- 첫째, 지역 주민의 평생교육의 장으로서의 역할을 수행할 수 있는 공간 시설 제공
- 둘째, 지역 주민의 커뮤니티 기능을 수행
- 셋째, 새 교육과정(7차 교육 개정)에 대응할 수 있는 교육시설 확보
- 넷째, 교육시설 복합화를 통한 교육환경 개선

본 연구의 방법을 살펴보면

- 첫째, 이론적 고찰을 통해 신교육과정의 개념과 계획개념을 설정하였으며,

\* 정회원, 단국대학교 건축공학과 교수  
\*\* (주)무영건축사사무소

둘째, 인접지역 초등학교의 학생, 학부모 그리고 교직원을 대상으로 설문조사를 통해 주요구 사항을 파악하였으며,  
셋째, 파악된 자료와 계획지침을 기초로 3개의 계획안을 마련한 후 가장 적합한 최종안을 선정하는 순으로 본 연구를 수행하였다.

## 2. 대상지역의 환경분석

### 2.1 구로구의 여건

구로구의 면적은 20.15km<sup>2</sup>로서 서울시 전체 면적의 3.3%를 차지하고 있으며, 안양천을 경계로 동서 2개 지역으로 생활권이 분리되어 있어 지역간 연계체계가 다소 미흡하고, 경기도의 부천, 광명시 등과의 연계성이 상대적으로 강하다.

또한 경인 교통축의 요충지로 서울시의 남서 관문 역할을 하고 있는 서울의 대표적인 공업지역이며, 여의도-영등포-구로-개봉으로 이어지는 도시발전축을 형성하고 있으나, 기반시설의 미비로 핵심기능의 수행보다는 통과 및 경유하는 지역으로의 기능에 머물고 있는 실정이다. 그러나 대규모 산업용품상가 및 공단의 입지로 기본적인 도시활력의 요소를 지니고 있고, 지하철 7호선의 개통 등에 따른 구로구 전지역의 역세권내 포함, 대규모 공장 이전적지에 도시형·첨단형 산업 유치 등 계획적인 개발이 가능하여 住·商·工이 조화된 수도권 서남부 산업·경제·유통 중심지역으로의 발전가능성이 매우 높다.

### 2.2 구로구의 변화전망

21세기의 구로구는 도시구조면에서는 공업중심지역에서 유통 및 주거중심지역으로 도시 기능면에서는 서울 서남부 및 경인지역의 경제·사회·문화·교통의 중심지로 발전될 것이며, 구민의식면에서는 소득수준의 향상에 따른 구민의 중산층화에 따라 행정수요가 다양화되고 구정참여에의 욕구가 증대될 것으로 전망된다.

따라서 편리한 교통체계의 확립, 녹지 및 휴식 공간 등 편의시설의 확충, 복지와 문화에 대한 수요증대, 쾌적하고 안전한 주거 및 생활환경 조성 등 「삶의 질」향상에 대한 구민의 욕구가 더욱 분출될 것으로 예측된다.

아울러 지난 30여년간의 급속한 성장의 이면에 주거 및 환경문제, 생활시설의 불균형, 재정

규모 취약, 교통과 경제활동의 경유지로서 통과 활동 과다, 인구이동에 따른 정착기반의 약화, 세계 경제질서 개편에 따른 제조업의 현저한 퇴조 등 많은 문제점이 발생되고 있다.

그러나 구로구는 수도 서울의 관문이자 서남부 부도심권의 경제·사회 활동의 중심지로서 지하철 7호선 개통에 따른 구 전지역의 역세권내 포함, 도심 부적격시설의 대규모 이전적지와 풍치지구 등 미개발지역의 산재로 21세기를 희망차게 열어갈 수 있는 잠재력을 풍부하게 지니고 있다.

### 2.3 대상지역의 주변환경 및 교육시설 현황

구신 초등학교 신설예정지역은 주변에 고층 아파트(대림, 2502세대)가 대상지의 남서측에 위치하고 있으며, 북·동측에는 소규모 공장이 밀집되어 있다. 도로상황으로는 아파트단지내 도로(8m)와 2002년 이후 완공 계획도로인 十자로(가칭)도로계획이 우선 시행예정구역(현 일부 시행구역)으로 접해있다.

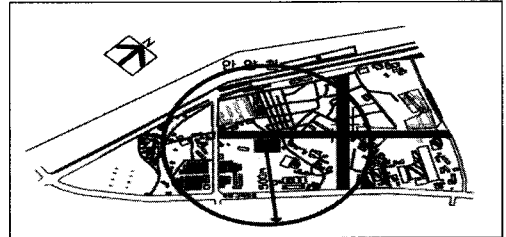


그림 1. 사례지역과 十자로(가칭)개설 위치

1999년 현재 구로구의 교육시설의 현황을 살펴보면 유치원이 43개소, 초등학교가 20개소, 중학교 12개소, 고등학교 10개소, 대학교 2개소가 위치하여 있다.

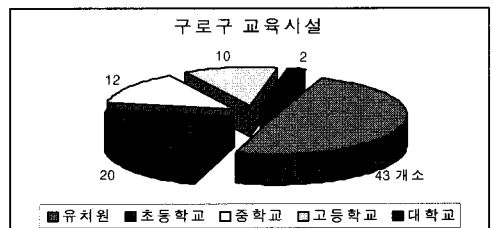


그림 2. 구로구 교육시설 현황

구로구의 초등학교 시설현황을 서울시 현황과 비교해보면 구로구의 초등학교 학생수는 서울시 전체의 3.78%이며, 학급당 학생수는 35.7명 정도로 서울시의 25개 구 중 7번째로 낮은 수치를 나타내고 있다. 이는 제7차 교육과정에 의한 열린교육을 실시하기 위한 배경이 될 수 있다. 그러나 실제 신도림동 지역에는 15,000여 세대의 대규모 아파트단지가 건설 중이며, 도시계획법에 의하면 근린주거구역의 결정기준은 2,500세대를 기준(도시계획 시설기준에 관한 규칙 85조 12)으로 초등학교 시설이 필요하며, 통학거리는 1km(반경 400~600m)이내에 초등학교의 신설이 요구된다.

### 3. 신교육과정의 개념 및 계획개념

#### 3.1 현행 교육과정의 문제점

6차 교육과정까지의 교육과정은 초·중·고교의 학교급별 개념에 따라 운영된 결과 교과내용이 중복되고 배우는 과목에 따라 차이가 나는 경우가 많았으며 특히 산업사회의 논리에 기초하여 공급자중심, 교수중심, 고정된 지식의 습득 위주의 수용적 교육과정으로 머물고 있는 실정이다.<sup>2)</sup> 이에 따른 문제점으로는 다음과 같다.

- 1) 교육 공급자 중심의 교육
- 2) 획일적인 균일주의 교육
- 3) 규제와 통제 중심의 교육
- 4) 칠관중심의 전통적 교육
- 5) 질 낮은 교육

#### 3.2 7차 교육과정의 기본방침 및 계획반영

제 7차 교육과정이란 사회적 변화의 흐름에 대응할 수 있는 기본능력과 자가 주도력을 길러 줄 수 있는 방침을 말하여 교육과정 편제를 합리적으로 재구성하여 수준별 교육과정으로 편성, 운영하여 현장의 자율성을 추구하며 교과내용의 양을 최적화하여 심도있는 학습이 되는 것을 말하며 그 주요특징<sup>3)</sup>으로는 다음과 같다.

- 1) 국민 공통 기본 교육과정의 도입
- 2) 교육과정 편제에 교과군 개념 도입
- 3) 수준별 교육과정의 도입

2) 한국교육시설학회, 제7차 교육과정의 이상과 현실, 1999, p5  
 3) 한국교육개발원, 초·중등학교 교육과정 체제구조안, 1996, pp 50~55

- 4) 재량시간의 신설 및 확대
  - 5) 질 관리 중심 교육과정 개념
  - 6) 정보화 사회에 대비한 컴퓨터 교육 강화
- 이중 가장 두드러지는 특징은 획일적인 교육에서 벗어나 개별학생이 능력에 따라 다양한 교육을 받을 수 있도록 수준별 교육과정을 도입한 점이다. 본 연구에서는 신교육개념을 도입하여 초등학교에 계획반영 하면 다음과 같다.

- 1) 열린교육의 도입
- 2) 교과전담제의 확대 실시
- 3) 학년 전담제의 도입
- 4) 유치원과 초등학교 교육과의 연계

### 3.3 지역주민의 의견반영을 통한 계획

신교육과정을 반영할 수 있는 신교육의 장이 되도록 학교교육에 직·간접적으로 관련된 사용자에게 현행학교의 문제점을 파악하고, 학교시설의 디자인과정에 지역주민과 사용자가 참여할 수 있는 방향을 설정하기 위하여, 학부모, 학생, 교직원에게 설문조사를 실시하였다.

표 1. 설문 조사 개요

조사 시기	1999년 11월 30일 ~12월 2일
조사 방법	설문지 배포 (총200부, 회수율 86.5%)
조사 대상	학생(5~6학년 대상, 80명), 학부모(62명), 교직원(31명)

설문조사방법은 구신초등학교와 규모가 비슷한 구로구내 ○○○초등학교를 대상으로 학생과 학부모 그리고 교직원을 대상으로 하였다. 설문조사의 개요는 <표 1>과 같다.

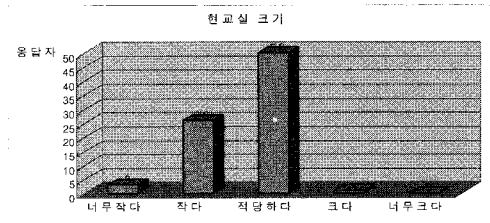


그림 3. 교실 크기(학생)

#### (1) 교실의 규모와 학생수

학교전체규모와 교실별 크기, 실별 적정 학생

수에 대한 질의로서 학생들의 경우 보통교실(9×7.5)의 규모가 작다고는 느끼고 있지는 않으며, 학부모는 자녀의 학교규모가 적정하거나 약간 작다고 하였다.

교직원들은 보통교실의 적정 학생수는 20명 이하 (48%), 21~30명(45%)라는 답변을 하였다. 학생들은 교실의 크기가 적당하다고 한 반면 학부모와 교직원은 현 학급당 학생수를 고려할 경우 작다고 느끼고 있었다.

또한 학생들의 경우 교실의 크기는 적당하다고 느끼지만 다수가 운동장에 대해 작다고 느끼고 있었다. 교직원들이 생각하는 교무실의 위치는 각 학년별로 교사실을 두는 것이 효율적이라고 생각하고 있다

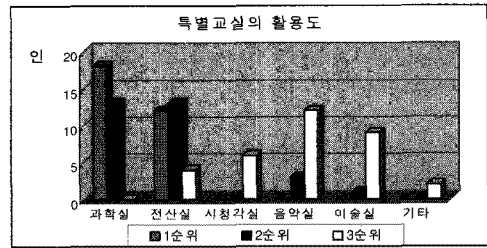


그림 5. 교직원이 인식하는 특별교실의 활용성

특별교실의 위치에 대해서는 유형별로 분리 (48%)하는 것을 선호하고 있으며, 적정 학생수는 21~30명으로 생각하고 있는 것으로 나타나고 있다.

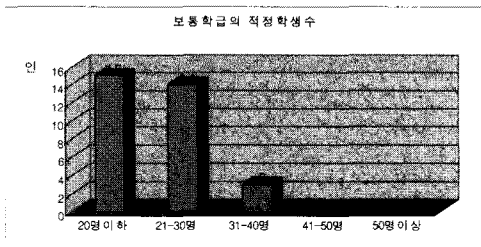


그림 4. 보통학급 학생수(교직원)

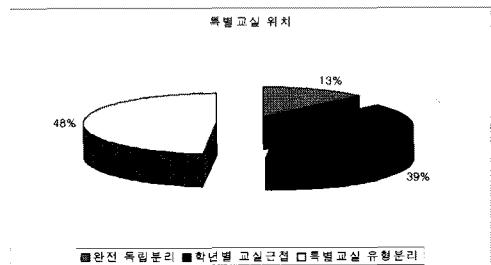


그림 6. 학생들의 특별교실위치의 선호도

(2) 특별교실의 활용

학생들의 경우 특별교실(과학실, 시청각실 등)에 대해 규모보다는 유형이나 기자재시설에 관심을 보이고 있으며, 교직원들이 생각하고 있는 특별교실의 활용도를 보면 과학실, 전산실, 음악실, 미술실, 시청각실, 강당 및 체육관 등의 순으로 나타나고 있다.

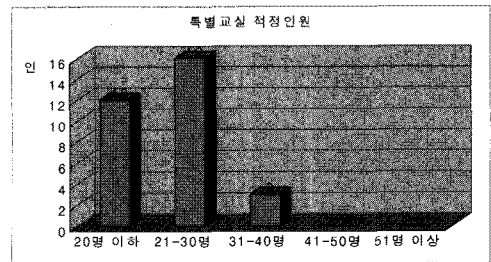


그림 7. 특별교실의 적정인원

표 2. 특별교실의 활용성(교직원)

	과학실	전산실	시청각실	음악실	미술실	기타
1순위	18	12	0	0	0	0
2순위	13	13	0	3	1	0
3순위	0	4	6	12	9	2

대부분의 학부모들은 특수교실의 파외적 활용으로 정규수업이후 과외활동 시행시 교육내용이 좋으면 자녀를 교육시키겠다고 답(85%)하였으며, 원하는 과외활동으로는 영어, 컴퓨터, 음악, 수학 등으로 나타나고 있다.

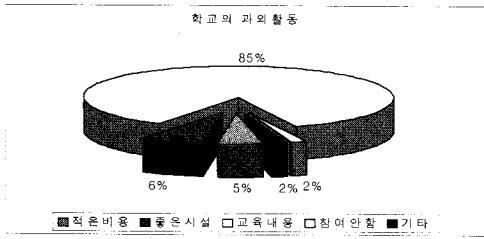


그림 8. 학부모의 과외활동 인식도

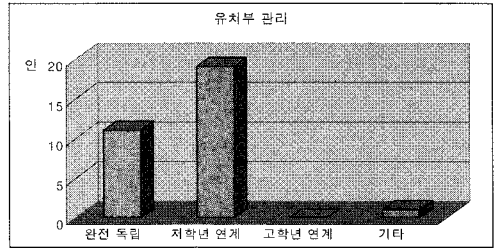


그림 11. 유치부의 위치

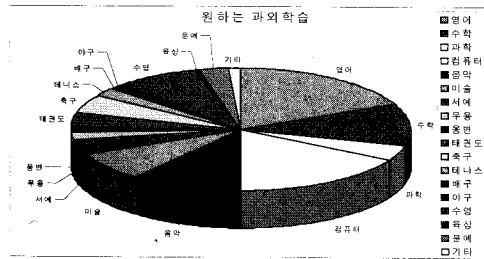


그림 9. 학부모 희망 과외과목

학부모들의 구민회판이나 백화점 등에서 시행하는 교육프로그램에 참여하고 있는 비율은 34%정도이며, 학교에서 지역주민들을 위해 실시하였으면 하는 교육프로그램으로는 외국어, 컴퓨터, 요리, 서예 등으로 나타나고 있다.

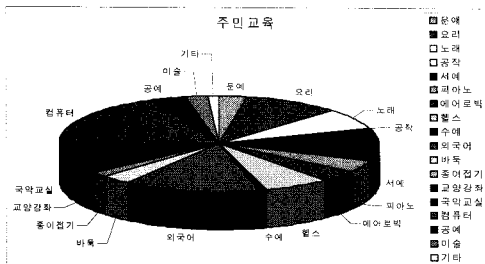


그림 10. 지역주민을 위한 교육프로그램

### (3) 유치부의 설치

초등학교내 유치부의 설치 관리에 대해 교직원 다수(96%)가 찬성하고 있으며, 완전독립형태나 저학년과의 연계를 통한 관리를 바람직한 방향으로 제시하고 있다.

### (4) 설문조사에 대한 소결

1) 대규모 다용도실계획, 복도의 넓게 계획, 특별실 유형의 다양화 등 교직원의 경우는 교지와 각 실의 규모가 좀더 커지거나 교직원 일인당 학생수가 줄어들기를 원하며 각 실의 공간적 분리와 학년별 분리를 통한 유사실의 ZONING을 원하고 있음을 알 수 있었다. 더불어 다목적 교실의 설치와 방음시설의 필요성을 강조하였다.

2) 학년별 동선계획, 특별교실의 ZONING, 학년별 교사실 배치, 유치부의 분리 혹은 저학년과의 연계를 선호하였으며, 학부모의 경우 넓은 부지의 넓은 교실을 원했으며, 교양교육프로그램의 학교특별교실 활용방안을 알 수 있었다.

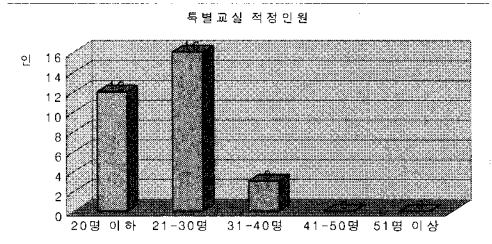


그림 12. 특별교실의 적정인원

3) 특별교실의 주민 교양교육프로그램 장소로 활용 등 지역주민과의 연계성을 설계시 고려하여야 할 것이다.

### 4. 종합시설 기본계획 설계지침

#### 4.1 기본계획의 방향

열린교육 지원차원에서 개별화된 자기주도적 학습을 위한 넓게 개방된 교실을 제공하며 소집

단별 조사, 토론, 발표 수업을 하는 다양한 학습 과정을 수용할 수 있는 공간구성을 위해 교실의 기본모듈을 9×9m로 선정하였다.

또한 특정 프로그램교육의 활성화를 위해 소규모 학습장과 다목적실을 계획한다.

인텔리전트 학교 만들기의 일환으로 인터넷과 멀티미디어를 활용할 수 있는 공간의 구성을 계획한다.

교육환경은 개방된 대공간을 사용함으로써 발생하는 소음과 시각개방에 대해 적절한 재료 사용하도록 하고, 지역사회 학교 개념을 병행하여

사용자의 의견을 최대한 반영할 수 있는 시설계획을 수립, 이를 위한 교사배치와 동선계획 수립한다.

4.2 시설규모 산정

제7차 교육과정의 교과과정에 적합한 소요실의 유형을 선정하여 각 실별 규모를 산정하였다. 협소한 대지 내에 필요시설의 충족을 시키면서 휴먼스케일의 개념을 도입하여 소요실을 선정하고 각 실별 규모를 산정하였다. 그 결과는 <표 3>과 같다.

표 3. 시설규모 산정표

실 명	학교시설·설비 기준령 (1997)	기존 연구 동향		제한 (㎡)	소요시설규모계획			
		1실 (㎡)	1인당 (㎡)		단위면적(㎡)	소요실수	면적(㎡)	
열린교실	-	67.5	1.68	모듈 9×8.4 (1.89㎡/인)	75.6	30	2,268	
일반교실	66㎡이상			-	-	-	-	-
수준별학급 교실	-	-	-	(小) 9×6	54	4	216	
				(大) 9×8.4	75.6	4	302.4	
특별교실	과학실	1) 24학급까지 1개 교실 2) 24학급을 초과 1개 가산	135.0 (준비실포함)	3.37	9×11.2	100.8	2	201.6
	음악실	학교사정에 따라 설치	-	-	9×12	108	2	216
	미술실	학교사정에 따라 설치	-	-	9×12	108	2	216
	컴퓨터실	1) 학교마다 1개 교실 2) 36학급을 초과 1개 가산	135.0 (준비실포함)	3.37	9×12	108	1	108
	시청각교실	학급수(25~36)일 때 → 99㎡	-	-	9×12	108	1	108
	도서실	열람좌석수 : 보통교실겸용 도서수(1학급당 100권이상)	67.5	1.68	9×8.4	75.6	1	75.6
	다목적실	0.4㎡/인	-	-	16.2×25.2	408.24	1	408.24
관리부문	교장실	일반교실의 1/2	-	-	9×4.2	37.8	1	37.8
	교무실	일반교실의 1/2	-	-	9×8.4	75.6	1	75.6
	교사실	-	-	-	4.2×6	25.2	6	151.2
	양호실	학교당 1실이상	33.8	0.845	9×8.4	75.6	1	75.6
	방송실	일반교실의 1/2	-	-	9×4.2	37.8	1	37.8
	숙직실	일반교실의 1/2	-	-	9×4.2	37.8	1	37.8
	서무실	일반교실의 1/2	33.8	0.845	9×4.2	37.8	1	37.8
	회의실	일반교실의 1/2	-	-	9×4.2	37.8	1	37.8
	상담실	일반교실의 1/2	33.8	0.845	9×4.2	37.8	1	37.8
	급식실	120㎡(1200명 기준)	-	-	9×12	108	1	108
서비스시설	화장실	학생 : 소변기수는 필요에 따라, 대변기는 30명당 1개 교직원 : 소변기는 필요에 따라, 대변기는 30명당 1개이상	-	-	-	-	-	-
	탈의샤워실	학교당 각 1실 이상	-	-	9×4.2	37.8	1	37.8
	체육장	600인까지: 3,000㎡ 600인초과 1,800인까지 → 1인당 2㎡ 1,800인을 초과 → 1인당 1㎡씩 가산	-	-	300×400	-	-	-
유치원	일반교실	기준면적 → 66㎡이상 30인 이하 → 50㎡이상	-	-	9×8.4	75.6	2	151.2
	유희실	66㎡이상, 4학급이상 → 2실이상 보통교실과 겸용 (지장이 없을때)	-	-	9×8.4	75.6	1	75.6
	특별교실	-	-	-	9×8.4	75.6	1	75.6
	교사실	-	-	-	9×4.2	37.8	1	37.8
공용면적	-	-	-	-	-	-	-	
합계	공용면적 제외	-	-	-	-	-	5135	
교육정제한	-	• 대지면적 : 7258㎡	• 용적률 : 120%(8709.6㎡)	-	-	• 주차대수: 44대	-	

5. 구신초등학교 기본계획

5.1 배치 및 평면계획

계획의 다양성과 활용도측면에서 각각의 계획안별 특색을 반영하여 3개의 계획안을 제시하였고, 계획안별 배치를 달리하여 봄으로서 계획안별 특징을 살리고자 하였다.

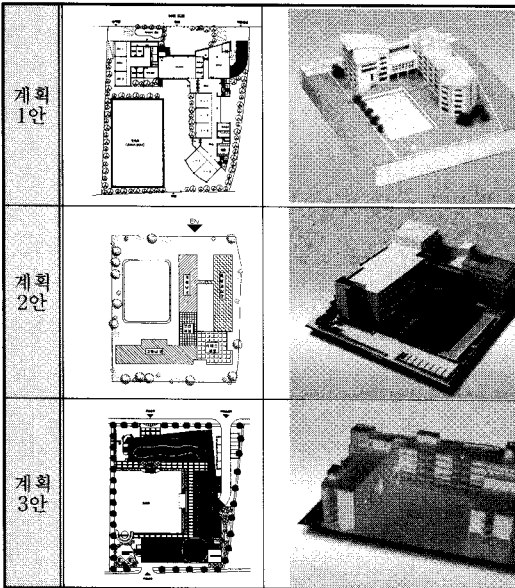


그림 12. 계획안별 배치도와 사진

5.2 최종계획안

(1) 배치계획

대상부지의 활용극대화 및 공간의 적절한 배분으로 대지의 효율적 이용을 목적으로 각각의 Alt를 적용하여 배치구상을 하였다.

공통적으로는 동선과 주변환경(고층아파트, 공장, 30m 계획도로 등)을 고려할 수 있는 방안을 찾고자 하였다. 주된 배치계획의 특징은 다음과 같다.

- 1) 인근지역의 발전축을 고려한 축설정
- 2) 차량통행으로 인한 소음의 최소화를 피함 도로축과 직각으로 배치
- 3) 건축물의 개방성 확보와 주변환경의 일체화 할 수 있는 지역의 특성에 순응적인 배치 및 공장지대의 소음예상지역과 Bad View는 조경으로 차폐 계획을 통한 완충공간의 설정

- 4) 사용자의 의견을 수렴한 유치부의 독립된 공간구성
- 5) 완벽한 보차분리 및 보행자 동선 우선계획으로 동선의 합리성 및 진입로의 이원화
- 6) 학생등교시 넓은 운동장을 시야에 두고 건물을 접하고 진입할 수 있게 배치
- 7) 관리동은 중앙에 배치해 관리의 효율성 증대와 각 외부공간의 기능적 분화와 영역의 연결 설정

(2) 평면계획

열린교육의 장으로 그 기능을 갖기 위한 각실별 기능을 다각화와 활용성이 높은 위치에 계획하였다. 각실의 기능은 다음과 같이 계획하였다.

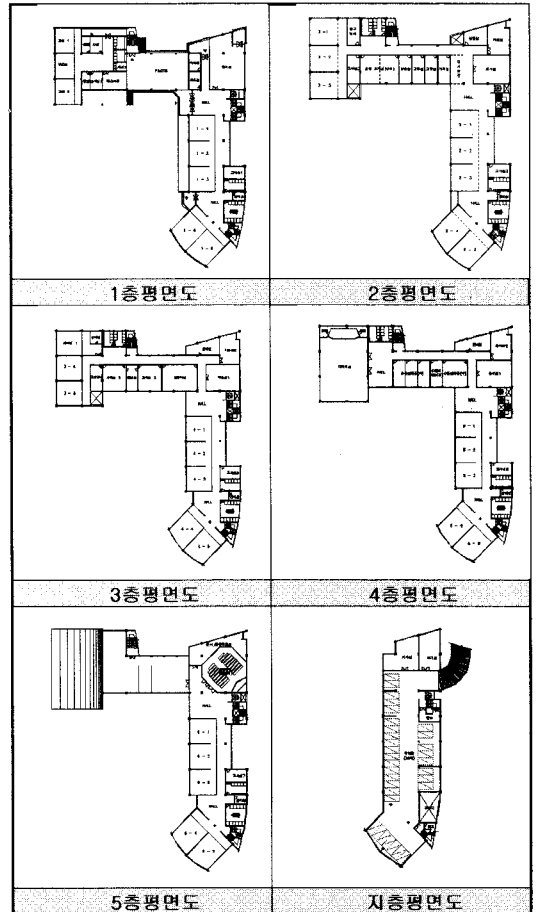


그림 13. 계획 1안 층별평면도

- 1) 일반교실 : 다양한 집단형성과 교수·학습 형태의 변화에 대응하기 위해 칸막이 벽이나 이동식 벽으로 구획하여 융통성과 가변성을 극대화하고, 컴퓨터와 멀티미디어를 활용하여 학생들에게 자율적이고 창의적인 교육을 유도한다. 그리고 교실내에 사물함을 설치한다.
- 2) 다목적실 : 지역주민의 지역공동체를 위한 시설로 활용이 가능하도록 계획한다.
- 3) 특별교실 : 특별교실은 각 교과목이 지닌 특성을 고려하고 특히 과학실의 경우는 준비실 두어 계획하고, 주민 이용시설(지역센터시설·사회교육센터)로 사용 가능하게 계획한다.
- 4) 교사 연구실 : 학년별 교사실과 교사휴게실, 회의실 등 다목적 기능을 부여한다.
- 5) 컴퓨터실 : 지역주민에게 개방할 수 있도록 하며, 통신매체에 의한 원격교육이 가능한 충분한 배선공간을 확보한다.

(3) 조닝(Zoning)과 동선계획

동선계획은 조닝과 동선에서 교실군, 관리군, 학생군이 서로 이용상 긴밀히 연결하며, 가능한 동일층에 동일 Zone으로 동선의 혼돈을 피하였다. 차량동선은 지하주차장 및 지상주차공간으로 학생들의 보행동선과 분리계획 하였다.

- 1) 교사 : 저학년동과 고학년동 교사로 분리
- 2) 운동장 및 외부 공간 : 저학년 놀이공간, 운동장으로 분리
- 3) 기능별 조닝 : 학년별 조닝(1개층에 동학년을 집약시키고 각 층 중앙에 학년 로비와 교사실, 화장실을 마련)과 특별 교실의 조닝(다목적 실과 특별교실을 고학년동에 가깝게 집약시켜 조닝)
- 4) 장애아동의 동선 : 장애아동을 위하여 주차장에서 바로 진입할 수 있는 부분에 엘리베이터를 설치함.

(4) 입면계획

다양한 요소의 입면구성으로 기존학교의 경직성 탈피를 목적으로, 기능과 시각적 안정감을 유도할 수 있는 입면계획을 구상하였다. 그에 따른 주된 계획 반영은 다음과 같다.

- 1) 기능에 따른 매스의 분절과 결합과 직선과 곡선의 반복으로 부드러운 이미지 부각

- 2) 볼륨의 다양화 및 시각적 안정감을 유도
- 3) 정면을 전통수법의 대문의 형식으로 건축물의 중심성을 강조하여 접근성을 유도
- 4) 전통적인 수법인 열주의 도입으로 연속성과 방향성, 그리고 매스의 분절과 솔리드와 보이드의 입면효과로 반복성 강조
- 5) 휴먼 스케일을 고려한 쾌적한 층고 및 천장고 확보

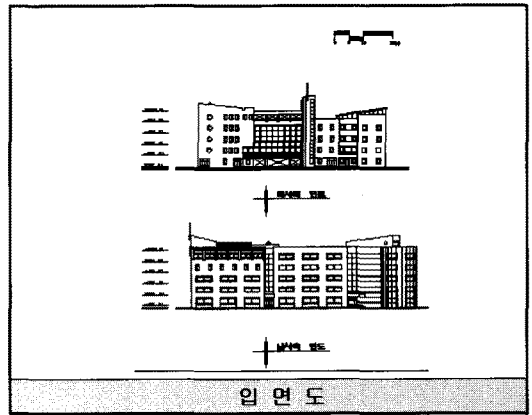


그림 14. 계획 1안 입면도

- 6) 강한 조형적 요소와 요철된 다양한 입면구성으로 운동장에 있는 어린이들에게 시각적인 즐거움을 줌
- 7) 전체적인 의장성을 통일, 반복, 조화의 원칙 사용과 다양한 창문요소의 반복으로 통일감과 리듬감 연출
- 8) 아동의 선호에 따라 원형, 삼각형, 정사각형의 매스와 선 반영

(5) 색채계획

- 1) 학년군마다 색채를 달리하여 식별이 가능하게 하고 학년군마다의 이미지를 형성한다. 학년군의 색깔 선정은 교사와 학생의 의견을 들어서 변경한다.
- 2) 학년군내에서도 일반교실, 교사공간의 색깔을 달리하여 식별이 가능하도록 계획한다. 교실에 소속되어 있는 소규모 학습실은 다른 색으로 처리하여 별도 공간으로 보이게 계획한다.
- 3) 출입구 부분의 계획은 화려하고 풍부한 색채 및 형태가 학교에 관한 기대와 흥분 고



양시킨다는 관점 하에 밝고 명랑한 색상을 통한 입구성을 강조하여 학생들을 자연스럽게 학교 건물로 '유인'하고자 한다.

- 4) 복도의 색채 계획은 아동을 위한 공간이므로 동적이고 생기 있는 느낌이 필요하다. 따라서 벽은 밝은 색 계통으로, 창틀부분을 단조로움을 피하고 학생들에게 경쾌함을 주도록 계획한다.

## 6. 결론

수요자 중심, 학습자 중심 교육을 핵심 아이디어로 표방한 제7차 교육과정은 종래의 교육과정과 차별화하여 교육과정 체제 및 편성, 운영상의 큰 변화를 도모하고 있다.

이러한 학생 중심의 교육과정을 운영하기 위하여 기존의 교육시설의 미비점을 보완하여 계획설계안을 제시하였다.

본 설계안에서의 공간배치 목적은 모든 곳에서 아동들의 활동이 다양하게 동시에 이루어질 수 있도록 하는데 있다. 그러기 위해 흥미를 끌 수 있는 공간구성과 구분된 영역을 충분히 살려 조닝하여 배치한다. 그리고 서로 침해받지 않는 한도내에서 각 영역의 활동이 원만히 이루어질 수 있도록 시설의 연계성에 주안점을 두었다.

입면은 전통적인 교실과 매우 다른데 거기에는 교실의 앞을 향한 책상의 배열이 없고, 책상과의자는 아동들의 필요와 학습활동의 요구에 따라 항상 유동적으로 소집단별 조사, 토론, 발표 수업을 하는 과정 등의 수업이 이루어질 수 있도록 하며, 곡선미를 가미하는 형태로 각실의 규모와 실별 용도를 고려하였다.

지역 주민의 평생교육의 장으로서의 역할을 수행할 수 있는 공간 시설로서 다목적실과 특별교실의 활용이 강구될 수 있을 것이다.

끝으로, 학생·학부모 등 사용자의 평가와 요구사항이 반영될 수 있는 사항을 조사하여 교육시설이 학습지도의 일환이 되도록 계획되었으며, 추후에도 학교시설에 대한 조사와 계획반영에 대한 노력이 있어야 할 것이다.

## 참 고 문 헌

1. 김영하, 서울 구신초등학교 교사건축 계획설계 연구 1999. 12
2. 서울특별시 구로구 구정백서, 1998.
3. 서울특별시 구로구 통계연보, 1998.
4. 서울특별시 남부교육청, 교육과정 연수교재, 1999.
5. 한국교육시설학회, 1999년도 춘계학술발표회논문집
6. 최병관 공역, 학교건축의 변혁 : 열린학교의 설계·계획, 도서출판국제, 1998.