

* 이 논문은 2000년도 부천 대학 교내학술연구비 지원에 의하여 수행된 것임

*부천대학 패션스타일리스트 과 교수

'00-'01 Fashion Trend에 나타난 Romantic Image에 관한 연구

정 미 혜*

목 차

- I. 서론
- II. 로맨티시즘적 문화와 복식
- III. '00-'01 패션 트렌드에 나타난 로맨틱 이미지
- IV. 결 론
- 참 고 문 헌
- ABSTRACT

I. 서론

- 1) 정 홍숙, 낭만주의 예술 양식이 19세기 복식에 미친 영향에 관한 연구, 중앙대학교 가정문화총론, Vol.1, 1988
- 2) 김 교옥, 19세기 낭만주의 시대의 복식의 변천과정, 건국대학교 학술연구원 학술지, 제 13권, 1972
- 3) 윤 점순, 서구의 낭만주의 복식에 대한 고찰, 국민대학교 석사학위 논문, 1982
- 4) 구 태경, 낭만시대복식의 구조적 특징에 대한 미학적 연구, 숙명여자대학교 석사학위 논문, 1983
- 5) 김 급자, 낭만주의 시대의 조형예술양식과 남녀복식의 특성비교, 충북대학교 석사학위논문, 1990
- 6) 배 경은, 현대복식에 나타난 낭만주의 표현에 관한 연구, 성균관대학교 석사학위 논문, 1989

모두들 21세기는 사이버세상이 될 것이라 예상하였으나, 2000년대의 첫 번째 스타일로 로맨틱스타일이 선택된 것은 90년대를 관통했던 미니멀리즘의 반작용인지도 모른다. 미니멀한 의상에 패션소품이나 악세사리를 매치한 라이트한 스타일부터 화려하고 장식적인 의상까지 이러한 장식적인 트렌드의 안착은 해외브랜드뿐 아니라 국내 패션계에도 충분히 영향을 미쳐 국내 패션브랜드들이 장식적이고 페미닌한 로맨틱 이미지의 옷들을 대거 선보였다. 이는 많은 여성들에게 이러한 이미지의 옷이 환영받고 있음을 증명하고 있다.

로맨티시즘적 문화와 복식에 관한 연구¹⁾²⁾³⁾⁴⁾⁵⁾는 주로 복식사적인 측면에 중점을 두고 있어 현대 복식과의 관계성 연구⁶⁾가 부족함이 없지 않았다. 국내의 패션에 대한 연구는 주로 역사·문화와 복식에 관한 관계성에 집중되었으나 점차 산업화의 속도가 빨라지고, 글로벌 문화가 진행되면서 단지 패션과 문화의 연관성 연구로만 국한되는 것에 부족함을 느껴, 소비자의 심리의 이해와 기업의 마케팅 포인트로의 적용에 적합한 트렌드 분석 연구가 필요하다.

본 논문의 목적은 21세기 초반 패션에 나타난 로맨틱 이미지에 대해 살펴보고, 이에 영향을 받아 나타난 패션의 변화를 고찰함에 있다.

연구방법은 패션트렌드에 나타난 로맨틱 이미지의 표현 경향을 파악하기 위하여 문

현과 각종 wqkq지들을 살펴보고, 시각적 예증 자료로서 2000년 패션 정보를 소개한 패션전문지 VOGUE, ELLE, BAZZAR, Marie Clarie 등에 나타난 로맨틱 이미지의 표현 경향을 분석·연구하였다.

II. 로맨틱 이미지 복식의 역사적 고찰

1. 로맨틱시즘 시대의 복식

18세기말부터 19세기에 걸쳐서 고전주의와 이성의 시대에 대한 반동으로 유럽 각지에서 일어난 근대사조인 로맨틱시즘은 원래 중세 라틴어의 부사인 로맨스(Romance)에 그 어원이 있으며 기이·가공·경이 등의 의미로, 그 당시 로마(Roman)의 특징을 나타내었다.⁷⁾ 로맨틱시즘은 개인의 자유롭고 정서적인 반응에서 찾아 내거나, 혹은 아름다운 전원의 풍경 속에서 찾아 내면서 자연의 모든 형상을 미와 선의 아름다운 회화와 시, 그리고 지금까지 쓰여진 작곡에 영감을 주어 중요한 반응을 일으켰으며 또한 인간의 가장 숭고한 철학사상을 발전시키는데 공헌하였다.⁸⁾

로맨틱시즘에 기반을 둔 복식의 특징은 과장과 과시로 드러내는 아름다움과 의외성에 기반을 둔 골계미 등도 거론되나, 대표적인 것은 감성적, 외면적, 환상적, 여성적, 감각적 등으로 표출되는 미로서 정신적 측면을 배제하고 감성적 측면이 표현된 외면적 운동에 중점을 둔 범주⁹⁾로서 로맨틱시즘의 여성적인 특징을 잘 나타내 주는 미라고 할 수 있다.

로맨틱시즘 시대의 여성들은 점차 가슴을 조이고 올리면서 허리와 밑단으로 내려갈수록 넓어지는 스커트의 실루엣이 강조되자 전체의 균형을 이루기 위해 소매 위쪽이 부풀어 지기 시작하고 어깨선이 점점 넓어져 아우어 글래스나 x자형으로 보이는 스타일을 선호하였다. 로맨틱시즘 시대는 다양한 색상의 직물들을 찾는 경향이 있어, 초록색, 자주색, 밝은 장미색, 짙은 루비색, 라일락색, 핑크색, 황갈색, 인디언 핑크, 갈색, 검은색, 흰색과 다양한 파스텔칼라가 사용되었다.¹⁰⁾ 사용된 직물들은 satin, velvet, Grosgrain, Lutestring, Irish poplin, Lace¹¹⁾ 문양은 줄무늬 물방울 무늬, 페이즐리 문양 등 자연적이고 전통적인 무늬가 주류를 이루었다.¹²⁾ 여성의 머리형을보면 탐스러운 머리술을 크고 가벼운 것처럼 빗겨 올려서 몽상적인 두발이 유행하였다. 머리 꼭대기나 뒷부분의 곱슬머리는 빗겨서 위로 세우고 양쪽에 곱슬머리를 붙인 것 등이 계속 유행하였다.¹³⁾

2. 20세기에서의 로맨틱 복식

주로 1960년대 이후부터 1990년대의 로맨틱시즘은 과거 지향적인 여성스러운 우아함의 추구도 있었으나 복잡한 시대상황에 대한 돌파구로써 문화전반에 팽배되어 있는 포스트모더니즘의 영향하에 과거를 단순하게 모방하기 보다는 과거의 응용, 재창조 등에 의해 이국적 이미지를 지향하였다.

전체적인 스타일은 부드러움과 풍만함이 적당히 어우러진 스타일이다. 1960년대의

7) 고 정일, 한국 대백과 사전, 동서문화, 1995, p.3081

8) 장 현숙, 1990년대 복식에 나타난 로맨틱시즘적 표현에 관한 연구, 경상대학교대학원, 1995, p.7

9) 최 수현, 복식의 미적 범주-르네상스·바로크 복식에 적용하여, 복식 23호, 1994, p.202

10) Rachel H Kemper, Costume, (New York:Newsweek Books), 1979, p.124

11) Blanche Payne, 이종남, 안혜준, 김선영, 정명숙, 복식의 역사, (서울:까치, 1988), p.560.

12) R.Turner Wilcox, The Mode in Costume, (New York : Charles Scriber's sons, 1958), p.249

13) Maybelle S. Bigelow, Fashion in History, (Minneapolis : Burgess publishing Co, 1970), p.255

바이어스 재단을 이용한 feminine look, 1970년대의 loose look, See-Through Top, Sheer Look, 몸에 꼭 맞고 hip을 강조한 복고풍의 클래식 라인이 출현하였다. 1980년대는 전반적인 추세가 body conscious 라인으로 허리선을 강조하고 hip선을 부풀린 fitted silhouette이 유행하였다. 과다한 노출, 여러 복식 형태의 혼합 등으로 대표된다. 또한 이국적 취향은 지역적 특성이 Ethnic한 취향으로 복식에 반영되어 형태나 소재, 문양, 색채, 세부적 장식 요소 등이 복식에 표현되었다.

주로 사용된 색상은 신비스런 블랙, 화이트, 블루와 브라운, 오렌지, and veige, 자주 핑크 등이 부드러움과 여성스러움을 표출하는 로맨틱 색상으로 이용되었다. 소재는 광택있는 satin, velvet, voile, chiffon, georgette, gauzes, tulle, lace, glittery 소재, 메탈릭한 느낌의 sequine, beads 등이 주로 도입되었다.

Ⅲ. '00-'01 패션 트렌드에 나타난 로맨틱 이미지

3-1. 디자인

복식 용어로서의 로맨틱이라는 말은 일반적으로 여성다운 부드러움, 우아함 등이며 환상적이고 꿈이 있는 귀엽고 사랑스러운 소녀적인 이미지를 갖는 것으로 우선 장식적인 요소가 강한 것이 특징이다.¹⁴⁾ 부드러운 질감의 꽃무늬와 민속풍의 기하학적 무늬, 화려하고 산뜻한 색상, 열대 지방의 감미로운 자연 색조, 프릴 레이스 장식 및 부드러운 감각으로 표현된 장식적 디테일을 사용한다. 잔드라 로즈, 존 베이츠, 빌 깁 등은 아플리케, 씨 퀴, 비즈 등의 디테일을 사용하였고, 1980년대 비비안 웨스트우드, 랄프로렌, 페리 엘리스 등은 면직물의 프린트 무늬와 손뜨개로 짠 스웨터, 카디건 등으로 로맨틱한 분위기를 연출하였다.¹⁵⁾ 로맨틱 이미지에서 많이 등장하는 메인 아이템은 원피스, 블라우스, 스커트이다.

14) 이 경손·김희섭, 의생활과 코디네이션, (서울:교문사, 1998), p.148

15) 이혜영, 안현숙, 김선희, 21세기 패션 정보, (서울:일진사, 2000), p.75

1. 실루엣

21세기 초반에 보여지는 로맨틱 이미지 복식의 전체적인 실루엣은 여성의 신체의 곡선을 완만하게 표현해 주는 슬림실루엣이며, 이는 단순화된 라이프스타일의 반영으로 실루엣 자체는 미니멀한 문화 환경을 반영하고 있음을 나타내고 있다. [사진 1]은 이러한 경향을 대표적으로 설명하는 것으로, 보트네크라인의 슬림한 원피스에 네크라인과 험라인에 황금색 레이스로 장식하고, 색상은 특히 트렌디 칼라인 라일락 핑크를 사용하여 심플함과 로맨틱함을 동시에 나타내고 있다. [사진 2]는 샤넬의 2000년 오프쇼 쇼에서 보인 의상으로 부드럽게 퍼지는 폭넓은 스커트와 스커트 위에 장식된 생화와 같은 장식, 벨트가 있는 짧고 타이트한 재킷이 연출해내는 2000년형 샤넬수트이다. 이 수트는 x자 실루엣의 전형으로서 아주 여성스러움의 극치를 보여 주고 있으나, 상류사회의 여성들에게 어필되는 디자인으로 한정되고 있다.



[사진 1] 원피스, ELLE, 2000, 4



[사진 2] 수트, BAZZAR, 2000, 4

2. 디테일

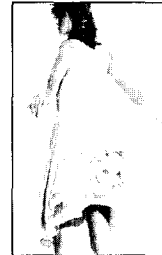
16) 가 재창. 패션디자인 발상 트레이닝. (서울: 정은, 1993), p.37

로맨틱 이미지를 클로즈업시키는데 가장 큰 위력을 발휘하는 것이 디테일이며, 또한 디테일의 표현은 디자인에서 차지하는 비중 또한 큰 것이 특징이다.¹⁶⁾

[사진 3]은 off-shoulder 네크라인에 밍크로 칼라를 만들어 로맨틱한 이미지를 부각시켰다. [사진 4]는 재단의 묘미가 살아 있는 살아 있는 버슬 원피스 드레스로 모던하나 매우 로맨틱한 느낌을 준다. 보통 러플은 가슴 부분에 꽃처럼 피어나 있으며, 일일이 손으로 작업된 것이 많다. 위의 그림은 히프부분의 스커트 안쪽에 위치하고 있어서 매우 드문 경우이나 러플 이용의 위치의 한계를 다양화시킨 예이다.



[사진 3] collor, Marie Claire, 2000, 2



[사진 4] Ruffle, ELLE, 2000, 3

SHIRRING은 러플보다 그 크기면에서 작으면서 매우 적극적인 로맨틱 디테일로 사용되고 있다. [사진 5]는 핑크빛 산통실크로 만들어진 블라우스로 앞여밈부분과 소매의 끝단을 SHIRRING으로 처리하여 여성적인 이미지를 극대화하여 표현하였다. Frill은 그동안 다분히 순수하고 소녀적 디테일이였다. 이번 시즌 선보이는 프릴은 너무나 섹시하고 심지어 터프하기까지 하다. 프릴의 요소를 변화시킨 것은 바로 소재이다. [사진 6]과 같이 속이 비칠 정도로 얇은 시폰 블라우스의 네크라인을 장식한 프릴이나 공단스커트의 프릴은 움직일 때마다 생기는 하늘거림으로 섹시함과 여성스러움을 선사한다. 이번 시즌 프릴은 다양한 요소로, 예를 들면 프릴과 스웨이드, 거즈로 만들어진 프릴스커트, 스커트에 프릴로 덮은 아방가르드한 디테일로 사용되기도 했다. 그러나 어떤 소재, 어떤 실루엣에 매치되더라도 프릴은 여전히 여성스럽고 사

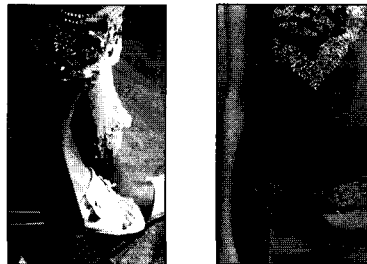
랑스럽다.



[사진 5] shirring, ELLE, 2000, 3 [사진 6] frill, Marie Claire, 2000, 3

3. 장식

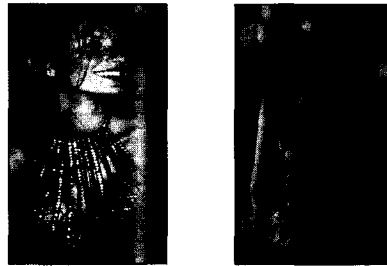
반짝임에는 사람들의 시선을 끄는 힘이 있다. 올해 로맨틱이미지의 의상에서 반짝이는 장식물들이 차지하는 파워는 대단했다. 특히 관념적으로 이러한 반짝이는 장식물들은 이브닝웨어에 한정되던 것이 데이웨어와 이브닝웨어의 개념이 뒤섞이면서 반짝임이 트렌드로 등장했다. 그것은 시퀸(sequin), 스팅글(spangle), 비드(bead)가 만들어 내는 것이다. [사진 7]은 바지의 밑단을 비즈로 장식한 것이다. 비즈란 보통 유리나 도기로 만든 것으로 구멍이 나 있어, 실로 엮어 장식물을 만드는 것이다. 분홍색 바지에 은빛의 비드로 장식하여 화려함과 고급스러움, 여성스러운 환상을 보여 주고 있다. 바지와 매치되어 있는 꽃장식이 붙어 있는 슬리퍼와는 환상적인 조화를 이루어 내고 있다. [사진 8]은 스팅글로 만들어진 하트모양의 가슴장식 모티브가 다양한 보라색 계열의 톤 온 톤배색으로 만들어져 로맨틱 이미지가 갖고 있는 환상적 이미지를 보여주며 티셔츠와 비즈로 장식된 벨트와의 조화를 보여 주고 있다.



[사진 7] beads, ELLE, 2000, 3 [사진 8] spangle, ELLE, 2000, 3

2000년 로맨틱 이미지패션에서 빠뜨릴 수 없는 중요한 장식물은 라인스톤(rhinestone)이다. 더욱 고급스러움을 더하기 위해 해외 디자이너들은 크리스탈의 명가인 스왈롭스키 크리스탈을 대거 사용하고 있다. 의상, 주얼리, 악세서리, 텍스타일의 모든 분야에서 널리 사용되고 있는 스왈롭스키 크리스탈은 외형적인 표면장식을 넘어 그 이상의 의미를 주고 있다. 차세대의 새로운 주제로 인식되고 있는 크리스탈은

구조물, 디자인 등에 없어서는 안 될 하나의 필수요소가 되었다. 투명함이 중요한 트렌드로 부상하면서 스왈롭스키는 텍스타일 부분에서도 이런 연금술을 보여 주고 있다. 특히 특수한 트랜스미션 이펙트(transmission effect)로 바탕의 천 색깔에 따라 변하는 새로운 스톤들은 벌써부터 디자이너들 사이에서 센세이션을 일으키고 있다. 패션과 주얼리의 융합은 투명한 재료들을 주얼리처럼 사용하는 것으로 나타난다. 또한 자유롭게 움직이면서도 몸에 꼭 맞게 부착되어 반짝이는 미래적이며 감각적인 주얼리 같은 천인 크리스탈 메시(crystal mesh)도 유행하고 있다. 최근에는 스왈롭스키의 투명한 재료들을 사용해 드레스 전체를 크리스탈로 뒤덮어 크리스탈 메시같은 효과를 내는 패턴이나 디자인주문이 점점 늘어나고 있는 추세이다. [사진 9]는 격자무늬로 과감하게 컷 아웃된 베이지 컬러의 실크드레스에 무게감이 느껴질 정도로 촘촘히 장식된 라인스톤이 독특한 멋을 드러내고 있다. [사진 10]은 핑크, 스카이 블루, 그린 등의 사랑스러운 꽃들이 겨자색 슬리브리스 드레스 위에 아름답게 수놓아져 있다. 자수는 회고적인 아름다움이 있는 장식기법이다. 99년 Gucci의 슬랙스 디자인에 빠져서는 안 되는 기법이 기계로 수 놓여진 아름다운 꽃들이었다. 크고 화려한 칼라로 사람들의 시선을 압도하는 것이었으나, 2000년도에 유행하는 자수기법은 마치 손으로 수 놓여진 듯 아련한 아름다움이 스며있는 작은 꽃들이었다.



[사진 9] rhinestone, ELLE, 2000, 4 [사진 10] 자수, Marie Claire, 2000, 2

[사진 11]은 자수와 더불어 복고적인 장식기법이다. 액티브한 이미지의 흰색 면바지를 핑크색의 꽃이 핀 나무와 그 위에 한가롭게 앉아 있는 새를 펠트로 아플리케 기법을 이용하여 표현하였다. 아플리케의 사용처는 어린아이들의 무릎처럼 쉽게 마모되어 없어지는 부분을 보호하기 위해 많이 사용되던 기법이나, 사진에서처럼 아주 여성스러운 모습으로 재해석되어 아플리케 기법의 새로운 모습을 보여 주고 있다. 주머니 주변의 버튼 홀 스티치로 마감된 것이나 손뜨개로 짜여진 니트 탑과의 매치는 시간의 흐름을 보여주는 듯한 복고적인 취미를 보여 주고 있다. 꽃은 패션에 있어서 매혹적인 주제이다. 꽃이 지닌 여성스러움을 따를 자는 드물고, 아름다운 색감과 다양한 형태는 많은 디자이너들에게 창조적 영감을 불어 넣어 왔다. 특히 최근 핑크가 트렌디 컬러로 자리를 지키고 있는 만큼 플로럴 장식이 주목받는 것은 당연하다. [사진 12]는 시크하면서도 귀여운 이미지를 주는 코디네이션으로 진한 선홍색의 꽃송이가

전체적으로 장식된 미니 스커트에 라일락 빛의 상의를 매치시켰다. 2000년 로맨틱 이미지 패션에서 꽃이 사용되는 경우는 너무나 많은데, 위와 같이 작은 조화처럼 사용되는 경우도 많고, 틀과 같이 가벼우면서도 나뭇대로의 스티프함을 갖춘 재질로 만든 드라마틱하면서도 럭셔리한 플라워장식, 틀 위에 자수와 리본테이프로 모티프를 만들어 붙인 섬세함 꽃장식 등 그 방법이 다양하다.



[사진 11] applique, ELLE, 2000, 3 [사진 12] floral, Marie Claire, 2000, 2

3-2. 색상

18) 신 상옥 · 오 경화 · 이 선희 · 나 영주, 현대 패션과 의 생활, (서울:교문사, 2000), p.142

19) 박 옥련, 패션과 생활, (서울:형설 출판사, 1999), p.176

배색은 파스텔조의 밝고 은근한 배색을 많이 사용하며, 부드러운 청색계와 백색계를 배합하여 맑은 이미지를 자아낸다.¹⁸⁾ 로맨틱한 감각을 미각에 비유하면 단 맛에 해당된다. 그러므로 감미로운 느낌을 주는 색 중에서 골라 배색하면 로맨틱한 이미지의 상승효과를 거둘 수 있으며, 연하고 투명감을 주는 페일톤이나 라이트톤에 속하는 색들이다.¹⁹⁾

로맨틱 이미지의 의상에서 보여 주는 것이 크레용의 화려하고 다양한 색상들이 대거 선보였다. 일렉트릭 블루와 라임그린, 카네이션 핑크, 아쿠아 그린 등 은은한 듯 눈길을 끄는 크레용 컬러는 디자이너들의 컬렉션에 생기를 불어 넣었다. 특히 외국 디자이너들은 밝은 오렌지, 캔디 옐로, 푸서처럼 비교적 느낌이 강한 칼라를 사용하였으나, 국내에서 선호하는 칼라는 비교적 부단이 적은 온화한 느낌의 파스텔 칼라가 선호되었다. [사진 13]은 핑크와 베이지, 연두색이 레이어드된 블라우스로서 올해의 칼라 감각을 한 눈에 볼 수 있는 디자인이다.

3-3. 소재

1. 소재

소재는 광택있는 satin, velvet, voile, chiffon, georgette, gauzes, tulle, lace, glittery 소재, 메탈릭한 느낌의 sequine, beads 등이 주로 도입되었다. [사진 14]는 로맨틱이미지의 여성스러움과 가벼움을 추구하는 최근의 트렌드와 정확하게 맞아 떨어지는 소재로 쉬폰의 특성을 잘 나타낸 디자인이다. 쉬폰은 오래 전부터 여성성을 나타내는 대표적 소재로 사용되어 왔으며, 그 가볍고 부드러운 터치감은 염색의 다양함으로 그 빛을 더하고 있다.



[사진 13] color, Marie Claire, 2000, 2 [사진 14] 소재, ELLE, 2000, 4

2. print

1) flower print

사실적이고 정교하게 표현한 수채화 감각의 flower print부터 회화적 감각의 monochrome 모티프로 된 큰 사이즈로 표현된 watercolor rose까지 다양하고 부드럽고 여성스러운 flowers의 표현들은 오래된 그림과 같이 아련한 느낌과 풍부한 감성으로 표현되어 한층 성숙된 감각과 매력적인 감성을 발산시킨다. [사진 15]와 같이 안팎이 뒤집힌 듯한 연한 꽃무늬부터 파스텔 톤의 꽃무늬, 디자이너 브랜드의 로고와 뒤섞인 꽃무늬, 발렌티노의 커다란 꽃무늬가 그려진 바지 등 flower print는 단지 여성스러움을 표현하는 그 이상으로 디자이너의 캐릭터를 표현하는 적극적인 상징인 것이다.

2) dot & stripe print

플라워 프린트와 더불어 인기를 모았던 프린트는 도트 프린트와 스트라이프 프린트이다. 도트 패턴은 프라다가 선보였던 복고적이고 클래식한 스타일의 폴카도트부터 코인사이즈, 손바닥만큼이나 큼직한 도트까지 다양한 사이즈와 한 패턴 안에 다양한 칼라를 사용하는 도트 프린트까지 다양한 모습이 보이고 있다. [사진 16]은 부드러운 쉬폰 위에 골드칼라 도트가 찍힌 스카프 넥 블라우스이다. 도트 프린트는 70년대의 정서를 대변해 주는 프린트이나 다양한 크기의 변화에 의해 2000년도에는 새로운 모습으로 많은 사람의 관심을 갖게 하였다. 차분한 중간색조로 표현한 diagonals부터 chevrons, monochrome stripe와 bold graphic stripe까지 경쾌한 느낌의 스트라이프 패턴은 70년대의 modern하고 simple한 style을 만들고 절제된 line과 다양한 color의 감성으로 표현된것이다.



[사진 15] flower print, VOGUE, 2000, 4 [사진 16] dot print, Marie Claire, 2000, 2

3-4. 악세사리

예전에는 룩의 완성이 악세사리라고 했으나, 하지만 이제 악세사리는 룩의 시작이자 끝이 되었다. [사진 17]은 코사지 장식이 붙어 있는 미니 백으로 장미빛과 더불어 매우 여성적인 아름다움이 넘치는 디자인이다. 핸드백도 로맨틱한 분위기가 넘쳐 백 전체가 스팅글로 덮힌 화려한 것부터 비즈가 촘촘히 박힌 것까지 매우 다양한 장식으로 이루어져 있다. [사진 18]은 메탈 체인으로 이루어진 목걸이로 중간중간 크리스털로 장식된 매우 화려한 디자인의 목걸이이다. 패션에서 처럼 비즈와 크리스털은 로맨틱 이미지의 악세사리를 완성시키는데 없어서는 안 되는 존재이다. 목에 꼭 맞게 두르는 초커 스타일 부터 사진에서 처럼 여러 줄 늘어지는 디자인까지 그 화려함과 섬세함이 의상 디자인의 다양함에 맞추어 선택의 폭을 매우 넓혀 주고 있다. [사진 19]는 한 마리의 나비가 그 날개의 영롱함을 자랑하듯 디자인된 브로치이다. 진주와 각종 유색보석으로 장식된 이 브로치는 꽃이 로맨틱 이미지의 화두이듯 나비, 잠자리 등 각종 섬세한 느낌의 곤충이 장식 모티브로 쓰인 대표적인 예이다. 고상한 숙녀의 이미지와 글래머러스한 복고풍의 유행으로 다시 등장한 것이 스카프이다. 프라다는 깔끔한 면분할 패턴 스카프를 스커트 수트에 매치해 지적이면서 우아한 코디네이션을 선보였고, 장 폴 고티에는 단추를 가슴아래까지 풀어 헤친 플라워 프린트 셔츠에 레드 스카프를 길게 늘어 뜨린 역동적인 모습을 보였다. 그래픽적인 패턴과 이국적인 프린트, 플라워 프린트는 올해의 유행칼라인 파스텔 칼라로 선보여 많은 사람들에게 선호되었다. [사진 20]은 그레이 블루, 핑크, 화이트로 된 화사하고 소프트한 칼라의 베리에이션된 스카프의 모습이다. [사진 21]은 비즈를 아주 가는 철사에 꿰어서 만들어진 화려한 헤어핀이다. 중심에서 비꼴로 갈수록 그라데이션된 칼라를 사용하였고, 역시 가장 트렌디 칼라인 핑크를 사용하였다.



[사진 17] handbag, 박지원, ELLE, 2000, 4 [사진 18] necklace, ELLE, 2000, 4



[사진 19] broche, TASAKI · ZINNIA, ELLE, 2000, 3 [사진 20] scarf, Marie Claire, 2000, 4

3-5. HAIR & MAKE-UP

여성성이 강조되는 패션의 유행과 더불어 메이크업에서도 로맨틱시즘이 확실히 감지된다. 여성스럽고 격식을 갖춘 메이크업이 다시 등장한다. 옐로우 칼라의 eyeshadow와 순수한 빨간 립스틱의 등장도 이 경향과 무관하지 않다. 이번 시즌에 선보인 레드는 그 컬러의 순수함 못지 않게 여성이 가진 파워풀한 아이덴티티가 표현되어 있다. 또한 패션에서의 핑크의 유행은 그대로 메이크업에서도 나타났는데, 부드러운 로즈에서 쇼킹한 핫 핑크까지 핑크가 더욱 다채로와 졌다. 또한 유난히도 컬러풀한 의상이 많이 선보였던 2000년도 패션은 핑크만이 아니고 라일락, 옐로, 그린 등의 화사한 파스텔 칼라가 장식되었다.

대표적 헤어스타일은 부드러운 컬이 들어 있는 헤어를 편이나 다른 장식물로 묶어 ponytail형식으로 귀엽고 발랄한 아름다움을 나타낸 것이나 좀 강한 컬을 사용하여 정열적이고 관능적인 로맨틱한 집시풍의 헤어도 선보였다. 집시스타일의 웨이브는 관능적이고 자유분방한 아름다움을 표현해 준다. [사진 22]와 같이 마치 물에 젖은 듯하고 느슨한 컬이 있는 헤어는 가장 로맨틱한 모습으로 선보였다. 90년대의 미니멀리즘과 같이 했던 스트레이트헤어보다는 자연스럽게 웨이브진 모습이 부드럽고 여성스러운 로맨틱 이미지 패션과 어울린다.



[사진 21] hairpin, ELLE, 2000, 4 [사진 22] hairstyle, BAZZAR, 2000, 1

3-5. 에스닉 로맨틱 이미지로의 변화

많은 사람들이 봄 여름 시즌의 화사하고 아름다운 로맨틱 이미지 이후의 패션에 대해 예측하고 있다. 로맨티시즘적 발상에는 여성성에 대한 향수 및 추구라는 면이 가장 강하게 비추어 지고 있으나, 우리가 간과하지 않아야 되는 것은 로맨티시즘은 이국적 취향에 대한 관심도 그 못지 않게 내재하고 있다는 것이다. 이 이국적 취향은 현대 복식의 에스닉 이미지로 발전되었고, 최근 몇 년동안 중국이나 일본의 여러 모습이 미니멀적인 취향의 복식에 반영되어 왔다. 그러나 로맨티시즘적 이미지가 많이 반영되고 있는 인도의 복식에서 로맨틱 이미지 이후의 패션 트렌드를 찾아 보려 한다.



[사진 23] Ethnic Romantic Image, Marie Claire, 2000, 3

그런 면에서 [사진 23]은 플라워 모티프로 장식한 브래지어와 쉬폰 스커트, 금색 문양이 짜여진 자카드 직조의 슬랙스에 시퀸과 비즈등으로 장식한 스커트의 hemline 등이 보여지고 있다. 인도풍의 에스닉 로맨틱 이미지를 보여 주고 있는데, 사용되는 장식소재와 의류소재 등이 로맨틱 이미지와 유사하며, 디테일을 이루는 여러 기법이 이를 더욱 뒷받침해 준다.

IV. 결 론

2000년도 가장 영향력을 미친 스타일인 로맨틱 이미지의 패션과 패션의 변화에 대해 고찰하여 보았다. 이러한 변화를 마케팅과 접목시켜 좀 더 적극적인 트렌드 예측 및 분석에 도움이 되고자 한다.

로맨틱 이미지를 디자인, 색상, 소재, 악세사리와 헤어·메이컵의 다섯 측면으로 나누어 분석하여 보았다.

첫째, 디자인측면은 실루엣과 디테일, 장식적인 측면으로 나누어 고찰하였다. 실루엣은 전체적으로 몸을 감싸는 듯한 슬림·스트레이트 실루엣이 가장 많이 보여졌다. 디테일은 러플, 프릴, shirring과 모피 트리밍등의 모습이 가장 많이 보여지며 복식의 성격을 결정짓는 요인으로 작용하였다. 또한 비즈, 스팅글, 라인스톤같이 반짝이는 성질의 장식과 자수, 애플리케이션같은 복고적 기법을 이용한 장식 그리고 아주 작은 꽃부터 대담할 정도로 큰 꽃까지 아주 다양한 플라워 장식이 보여 졌는데, 여성적인 디테일과 더불어 로맨틱이미지의 완성을 이루는데 큰 역할을 하였다.

둘째, 색상은 파스텔조의 밝고 은근한 배색을 많이 사용하며, 크레용의 화려하고 다양한 색상들이 대거 선보였다. 일렉트릭 블루와 라임그린, 카네이션 핑크, 아쿠아 그린 등 은은한 듯 눈길을 끄는 크레용 컬러와 밝은 오렌지, 캔디 옐로, 푸셔처럼 비교적 느낌이 강한 칼라도 사용하였다.

셋째, 소재는 광택있는 satin, velvet, voile, chiffon, georgette, gauzes, tulle, lace, glittery소재, 메탈릭한 느낌의 sequine, beads 등이 주로 도입되었다. 프린트는 플로럴 프린트와 도트 스트라이프 프린트 등이 사용되었다.

넷째, 악세사리는 지극히 여성적인 취향의 패션과 더불어 그러한 취향의 처음과 끝을 장식하였다. 의상과 마찬가지로 꽃으로 장식된 핸드백, 각종 비즈와 스팅글로 이루어진 각종 아이템으로 더욱 화려하게 빛났고, 파스텔톤 스카프의 유행은 이를 더욱 뒷받침하였다.

다섯째, 헤어와 메이컵도 스트레이트 헤어보다는 여성의 부드러움을 나타내는 부드러운 컬이 우세하였으며, 패션에 사용된 다양한 칼라만큼이나 화려한 느낌으로 장식되었다.

여섯째, 로맨틱이미지 이후의 트렌드로 에스닉풍의 로맨틱 이미지가 나타나리라 예측이 되는데, 많은 장식성이나 칼라군이 비슷한 인도풍의 이미지가 우세하리라 보고 여진다.

참 고 문 헌

- 가 재창, 패션디자인 발상트레이닝, 서울:정은출판사, 1993
- 김 금자, 낭만주의 시대의 조현예술양식과 남녀복식의 특성비교, 충북대학교 석사학위논문, 1990
- 김 교육, 19세기 낭만주의 시대의 복식의 변천과정, 건국대학교 학술원 학술지, 제 13권, 1972
- 구 태경, 낭만시대 복식의 구조적 특징에 대한 미학적 연구, 숙명여자대학교 석사학위논문, 1983
- 고 정일, 한국대백과사전, 서울:동서문화, 1995
- 박 옥련, 패션과 생활, 서울:형설출판사, 1999
- 배 경은, 현대복식에 나타난 낭만주의 복식에 관한 연구, 성균관대학교 석사학위논문, 1989
- 신 상옥 · 오 경화 · 이 선희 · 나 영주, 현대 패션과 의생활, 서울:교문사
- 이 경순 · 김 희섭, 의생활과 코디네이션, 서울:교문사, 1998
- 이 혜영 · 안 현숙 · 김 선희, 21세기 패션정보, 서울:일진사, 2000
- 윤 점순, 서구의 낭만시대 복식에 대한 고찰, 국민대학교 석사학위논문, 1982
- 장 현숙, 1990년대 복식에 나타난 로맨틱시즘적 표현에 관한 연구, 경상대학교 석사학위논문, 1995
- 정 흥숙, 낭만주의 예술양식이 19세기 복식에 미친 영향에 관한 연구, 중앙대학교 가정문화 총론, 제 1권, 1983
- 최 수현, 복식의 미적 범주-르네상스 · 바로크복식에 적용하여, 복식 23호, 1994
- Blanche Payne, 이종남, 김선영, 정명숙, 복식의 역사, 서울:까치, 1988
- Maybelle S. Bigelow, Fashion in History, Minneapolis:Burgess publishing Co. 1970
- Rachel H Kemper, Costume, New York:Newsweek Books, 1979
- R. Turner Wilcox, The Mode in costume, New York:Charles Scriber's Son, 1958
- VOGUE Korea, 서울:두산잡지, 2000 1월호-10월호
- Marie Claire, 서울:가야미디어, 2000 1월호-10월호
- BAZZAR, 서울:가야미디어, 2000 1월호-10월호
- ELLE, 서울:(주)한국종합미디어, 2000 1월호-10월호

ABSTRACT

A Study of Romantic Image Expressed in the
'00-' 01 Fashion Trend

* Dept. of Fashion
Stylist, Bucheon
College, Professor.

Mee-Hye, Chung*

History of fashion and clothing is needed to understand modern fashion and to predict Future mode.

The period of Romanticism in fine arts was from the end 18th century up to the first half of 19th century.

The characteristics of shilouttes were found in the emphasis owomen's body line.

This feature of romantic fashion is founded in 1960, 1970, 1980, 1990' mode.

Major characters of this times are retro of romantic costume. As time goes by, more romantic fashion was set up and new corncern of 2000 fashion trend.

The Characteristics of romantic image in 2000 of fashion trend are the emphasis of romantic details and decorations. Such as ruffle, frill, shirring, beads, spangle, sequin, flower.

Trend colors are pink, lilac, aqua blue, yellow, green, pastel color.

Trend materials chiffon, organza, satin, velvet, gauze, georgette, lace and glittery material. And floral print and stripe print.

Forward - looking fashion is ethnic-romantic image influenced India.

Trend and fashion have very close relationship and if it is fully comprehended, it will be good opportunity to awkwardness againnst new fashion line.