

상업공간에 적용된 서양 고전양식의 실내구성요소에 관한 연구

A Study on the Elements of Western Classical Style applied to Korean commercial Space

오혜경* / Oh, Hye-Kyung
 이지현** / Lee Ji-Hyun

Abstract

The purpose of this study was to examine the application tendency about the elements of the western classical style which appears in Korean commercial space. The examined objects were 436 pictures of 106 commercial spaces from the different monthly magazines between Sep.1994 to Sep.1999.

The results of this study were as follows :

1. The tendency of application according to the kind of space, it has appeared much in restaurants and cafes which are being made into high-class centering around Kangnam area. As for the single application in commercial space, Renaissance style was shown most, and the cases applied through the mixture of Renaissance style and Neo-classic style appeared most.
2. The tendency of application according to the composition elements of space, the wall of Renaissance style and Neo-classic style appeared similarly, and the ceiling of Renaissance style, the window and door of Neo-classic style, the column of Renaissance style, and the furniture of Rococo style were being applied much.

키워드 : 상업공간, 서양고전양식, 실내구성요소

1. 서론

1.1. 연구의 필요성

인간이 태어나면서부터 가지게 되는 기본적 욕구 중에서 주(住)에 대한 욕구는 자연과 외부 세력으로부터의 보호에서 시작하여 점차 정치, 사회, 문화, 종교, 예술 등의 의미가 부여된 다양한 목적과 기능의 공간을 창출하고 더불어 그 공간을 아름답게 꾸미고자 하는 욕구로까지 발달하여 왔다. 특히 고대로부터 현대에 이르는 서양의 건축 및 실내 양식사를 보면 각 시대에 따라 그 시대가 요구하는 다양한 가치관을 중심으로 당대 최고의 공간이 창조되었고 그 유적은 지금도 우리의 주변에 존재하고 있다.

이러한 시대적 양식은 첨단 기계 문명에 의한 디자인이 성행하고 있는 지금까지도 사라지지 않고 시간과 지역을 초월하여 현대의 공간을 통해 계승됨으로써 그 시대의 디자인을 전달해 주는 '살아있는 역사'로 영향을 미치고 있다.

물론 이들 공간은 서양의 역사를 배경으로 두고 있으므로 유럽과 미국을 중심으로 한 서양에서 활발히 전개되어 왔다. 그러나 구한말 개항 이후 서양 문물이 들어오게 되면서 이들 양식은 우리나라에도 많은 영향을 미쳤고 그 이후 지속적인 발전을 거듭하여 왔다. 서양의 양식을 수용하는 초기 단계에는 일본을 통한 간접적인 도입이 있었고 해방과 6.25의 역사적 변혁의 시기를 거친 후 1970년대를 지나면서 급속하게 진행된 근대화, 서구화 과정에서는 우리의 여건과 실정이 제대로 반영되지 못한 채 일부 계층에서 모방하는 수준에 머물렀다. 그러나 1980년대 후반부터 1990년대에 이르는 경제적 호황을 바탕으로 풍족하고 여유로워진 생활양식과 소비 패턴의 영향으로 주거공간은 물론 일반 레스토랑이나 상점 등의 상업공간에서도 서양 고전양식을 보다 폭넓게 수용하고 있다. 특히 세계는 원격 통신망의 발달로 서양의 구석구석 숨겨져 있는 시대적 공간과 그 문화까지도 공유할 수 있는 시대가 되었다. 이러한 추세는 앞으로 더욱 빨라질 것이며 따라서 서양의 고전양식이 우리문화에 보다 깊숙이 스며드는 것은 물론 양적으로도 그 수가 매우 늘어날 것이라 전망해 볼 수 있다.

이러한 시점에서 서양 고전양식의 한국 상업공간에의 적용 사례를 조사해 보는 것은 서양 고전양식의 현대적 적용에 대한 우리의

* 정희원, 경희대학교 생활과학대학 주거환경전공 정교수
 ** 정희원, 경희대학교 생활과학대학 주거환경전공 석사

모습을 정리하기 위해 필요하다고 생각되며 앞으로 서양의 고전양식을 도입하는데 있어서도 기초적인 자료로 활용될 수 있을 것이라 기대할 수 있다.

1.2. 연구의 목적 및 연구내용

본 연구의 목적은 서양에서 오랜 역사를 통해 발달해 온 시대별 고전양식이 현재 한국의 상업공간에 어떻게 적용되고 있는지를 잡지에 실린 사진을 중심으로 조사하여 그 경향을 파악해 보고자 하는 것으로 구체적인 연구내용은 다음과 같다.

- (1) 한국의 현대 상업공간에 나타난 서양 고전양식의 공간유형별 적용 경향을 파악한다.
- (2) 한국의 현대 상업공간에 나타난 서양 고전양식의 실내구성 요소별 적용경향을 파악한다.

1.3. 연구의 범위

서양의 고전양식은 그리스, 로마를 주축으로 한 고대와 기독교적 가치관이 중시되었던 중세를 거쳐 인간이 중심이 된 르네상스에서 전환점을 맞게 되며 이는 다시 바로크, 로코코, 신고전 시대로 이어져 내려 왔다. 이처럼 다양한 서양 고전양식에서 본 연구는 그 범위를 종교건축이 주류를 이루다가 개인주택이 등장하면서 실내디자인의 개념이 중시되기 시작한 르네상스로부터 우리에게 고전양식으로 인식되고 있는 바로크, 로코코, 신고전 양식까지로 제한하여 살펴보고자 한다. 한편, 잡지에 실린 사진 30사례를 예비 조사해 보았더니 이들 양식 외에는 더 이상의 사례가 나타나지 않았으므로 범위를 제한하는데 주저함이 없었음을 덧붙인다.

2. 서양 고전양식의 적용에 관한 사례 조사의 연구방법

2.1. 자료수집 및 대상공간

본 연구는 문헌연구로 국내의 인테리어, 건축관련 잡지에 실린 사진을 분석한 내용분석 방법으로 진행하였다. 사례조사는 예비조사를 통해 주제와 관련된 사진의 내용이 분석할 가치가 있는지를 알아본 후, 관련 전문잡지 중 6개¹⁾를 선정하여, 1994년 9월부터 1999년 9월까지 최근 5년간 소개되었던 상업공간 중 서양 고전양식을 적용하여 시공되거나 코디네이션 된 실내공간의 사진을 선정하였다. 이때 사진은 공간의 바닥, 벽, 천장이 모두 나와 있으며 가능한 한 여러 컷트가 찍힌 사진만을 대상으로 하였다. 한편, 조사대상 공간은 「실내디자인 각론」²⁾을 참고하여 다음과 같이 분류하였다.

■ 상업공간 : 판매공간 (의류, 구두, 패브릭, 소품, 선물 등)

1) 월간, 매중, 인테리어, 조명과 인테리어, 주택저널, 플러스, 현대주택
2) 실내디자인 각론, 한국 실내디자인학회편, 기문당, 1997

식음공간 (레스토랑, 클럽, 카페, 바, 라운지, 나이트 클럽 등)

기타공간 (로비, 미용실, 예식장, 문화공간 등)

식음공간에서 라운지는 사교, 만남, 휴식을 겸하는 공간인데, 간단한 식음료를 판매하는 경우는 식음공간으로, 식음료를 판매하지 않고 주로 로비의 역할을 하는 라운지는 기타공간의 로비에 포함시켰다.

2.2. 자료분석과 판별

예비조사와 본 조사에 걸친 연구진행에 있어 분석과 판별은 국내 외에서 발행된 문헌에 나와 있는 시대별 양식에 관한 이론과 사진³⁾을 참고로 그 특성을 정리<표 1>한 후, 이를 바탕으로 잡지에 게재된 실내 사진과의 대조작업을 통해 1차적으로 판단하였으며, 다시 이를 종합 정리하여 잘못 판단한 것이 없는지 2차적으로 확인하였다.

<표 1> 각 시대별 양식의 특성⁴⁾

	르네상스	바로크	로코코	신고전
벽	·프레스코 마감 (트윙프레이유기법) ·목재 패널링 ·색 대리석 및 회반죽 마감	·옷칠 또는 레커칠 한 목재 패널링	·벽기둥 소멸 ·세로 직선, 가로, 자유곡선인 줄고 넓은 폭의 패널을 반복 사용 ·로카이유 장식의 브와제리 ·시느와제리 풍의 장식	·직선의 패널 ·대칭의 미를 살려 형식적인 문을 만들어 벽 구성
천장	·원형 돔과 vault 천장 (주로 성당) ·우물천장 (사각 또는 팔각) ·목재 빔 노출 천장	·높은 천장고 ·Coved ceiling ·금도금 된 몰딩과 파지트리 장식	·벽 패널과 같은 장식 사용 ·천장과 벽이 만나 는 모서리를 곡선 처리	·코니스와 천장에 치장 벽토를 이용한 섬세한 장식유형
창과 문	·윗 부분이 궁형 또는 반원 아치형인 창과 문 ·건축요소(페디먼트, 코니스)를 프레임으로 사용	·윗 부분은 건축적 요소를 이용한 박공장식 ·원형창, 오르내리창 등장	·창의 윗 부분을 궁형과 아치형으로 하고 주위를 로카이유 장식	·크기와 비례가 단정하게 정리된 창문 일반화 ·반원창과 오르내리창이 일반화
가구	·건축적 요소를 모티브로 사용한 견고하고 투박한 가구 ·채색, 상감기법	·손잡이와 다리 부분에 조개껍질, 인간의 형상, 그로테스크스크롤 등의 풍부한 조각장식	·인체 비례에 맞는 가구 발달 ·가구의 곡선 처리 (캐브리올 레그, splat 등받이, ball and claw)	·간결하고 명쾌한 직선의 가구 ·아래로 내려갈수록 가늘어지는 가구 다리 ·해플화이트셰라톤의 가구 유형

사례조사의 분석은 연구목적에 따라 공간유형별 적용경향과 구성요소별 적용경향으로 나누어 살펴보고있다. 공간유형별 적용경향은 먼저 각 공간의 사진에 나타난 실내구성요소가 어느 시대에 속하는 양식인지를 판단하였고 이들은 한 시대의 양식으로만 적용이 되었는지 또는 여러 시대의 양식이 섞여서 적용이 되었는지를 분석하였다. 그 결과 한 공간 내에서 하나의 양식으로 통일된 구성요소가 적용된 경우(단일적용)와 한 공간 내에 2-3가지 양식의 구성요소가 혼합되어 적용된 경우(혼합적용)로 분류할 수 있었다. 한편 실내 구성요소별

3) 참고문헌에 열거된 문헌과 그 외의 관련문헌 그리고 서양의 각 유적을 소개하는 안내책자 36개 및 슬라이드 자료 2000여장
4) 정리한 내용의 전문을 실기에는 그 양이 많아 본 논문에서는 간략하게 요약하여 수록하였다.

적용경향은 각 구성요소의 시대를 구분함과 동시에 이들이 그 시대를 대표하는 원형에 가깝게 적용되었는지 또는 변형되어 적용되었는지를 살펴보았다. 여기에서 실내구성요소는 기존의 관련 서적⁵⁾을 참고하여 건축행위를 통해 생성되는 구조요소인 바닥, 벽, 천장, 창, 문과 장식적 측면으로 파악될 수 있는 가구 그리고 벽난로, 조명 등 기타 액세서리를 묶어 장식요소로 나누었다.

3. 서양 고전양식의 적용에 관한 조사결과 및 분석

3.1. 조사대상의 특성

1994. 9월부터 1999. 9월에 걸쳐 최근 5년간 발행된 건축, 인테리어 관련 잡지 6개 종류 총 263권을 조사한 결과, 현대 상업공간에서 나타나고 있는 서양 고전양식의 적용은 총 106사례를 나타내고 있었다<표 2>. 이 중에서 특별히 1995, 1996년도에 사례 수가 많이 나타난 것은 각종 소비문화의 중심지로 부각되면서 고급화, 다양화 된 압구정동, 신사동, 청담동, 논현동 일대 강남 지역의 상업공간에 관심이 집중되던 시기와 일치한다고 생각된다. 이는 동시에 조사대상의 지역별 분포에 있어 적용사례가 이 지역에서 많이 나타나고 있는 것

<표 2> 연도별 전체 사례수

	상업공간											계	
	판매공간	식음공간						기타					문화공간
		레스토랑	카페	클럽	바	나이트클럽	라운지	기타	로비	미용실	웨딩홀		
1994		2	1										3
1995	3	6	7	4	4	1	1	1	4		2		33
1996	4	10	4	1	3	1	1	1	5	2			32
1997	1	2	3		1		1	2					10
1998	4	5	1	1						1		2	14
1999	3	3	3		1		1	1	2				14
전체	15	28	19	6	9	2	4	5	11	3	2	2	106

에 대한 설명이 될 수도 있다. 한편 잡지별 사례 수를 보면 월간 인테리어에 65사례가, 그리고 조명과 인테리어에 30사례가 실렸고 폐종, 현대주택, 플러스 등의 잡지에 나머지가 실리므로써 앞의 두 잡지에 많은 사례가 나타나고 있었다.

한편 조사대상 실내 공간은 대부분 고급스러운 분위기를 추구하면서 비교적 정선된 고가의 상품 또는 서비스를 제공하는 공간들이라는 공통점을 지니고 있었고 이에 걸맞은 격조있는 공간을 연출하기 위한 하나의 방법으로 서양 고전양식이 채택되고 있었다.

5) 실내구성요소에 대한 기존전제

- 박영순 · 오해경, 인테리어 디자인, 1992.
실내공간의 구성요소 - 바닥, 벽, 천장, 창문, 문
- 박홍, 실내 디자인론
고정적 1차 요소 - 바닥, 벽, 천장, 개구부
가변적 2차 요소 - 가구, 조명, 장식물
- 오인욱, 실내디자인 개론, 1990
실내 기본요소 - 바닥, 벽, 천장, 개구부

3.2. 서양 고전양식의 적용경향

(1) 공간유형별 적용경향

서양 고전양식의 적용경향을 공간유형별로 살펴보면, 총 106사례 중 판매공간 15사례(14.2%), 식음공간 73사례(68.9%), 기타공간 18사례(16.9%)였고, 그 내용에 있어서는 레스토랑(28사례), 카페(19사례), 로비(11사례)순으로 많이 적용되고 있었다 <표 3>.

<표 3> 상업공간의 고전양식 적용

상업공간	단일 적용(66)						혼합 적용(41)								계		
	르네상스		바로크		로코코		신고전		르+바로	르+신	르+바로+신	르+바로+신	르+바로+신	르+바로+신			
	1개 요소	2/3개 요소	1개 요소	2/3개 요소	1개 요소	2/3개 요소	1개 요소	2/3개 요소									
패션숍						2									1	3	
패브릭숍	2								1							3	
구두숍	2															2	
소품숍	1								1							2	
선물숍		1									1					2	
기타숍			1			2										3	
소 계	5	1	1			4			2		1				1	15	
레스토랑	7	3		1	1	5	2	2	3	2	1	1				28	
카페	10	1		1		2	1	3	2	1			1			22	
바		1	1	1		1		1	2		1			1		9	
클럽	2			1		1			2		1					7	
라운지							1	1	1	1	1	1				5	
나이트클럽	1					1										2	
소 계	20	5	1	4	1	10	3	3	8	9	1	2	4	1	1	73	
로비	2					3	1			3			2			11	
미용실	1	1				1										3	
웨딩홀									2							2	
갤러리	1			1												2	
소 계	4	1		1		4	1			5		2				18	
계	29	7	2	5	1	18	4		3	8	16	1	3	6	1	1	10
	36		2	6		22											

(르:르네상스, 바:바로크, 로:로코코, 신:신고전)

① 판매공간

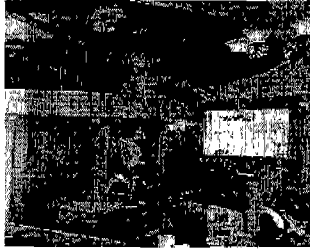
판매공간에 적용된 서양고전양식은 총 15사례로, 단일적용이 11사례, 혼합적용이 4사례 보여졌다. 각 공간별로는 패션숍, 패브릭숍이 각각 3사례, 구두숍, 선물숍, 소품숍이 각각 2사례, 그외의 숱으로 뮤직숍, 북숍, 주얼리숍이 각각 1사례씩 나타났다.

먼저, 패션숍 3사례 중 2사례는 여성복을 취급하는 매장으로 모두 신고전 양식의 단일 적용(창 1, 가구 1)이었고, 나머지 1사례는 남성복 매장에서 보인 르네상스 양식의 천장+신고전 양식의 벽+로코코 양식의 가구가 혼합 적용된 경우<사진1>였다. 패브릭숍의 경우 3사례 중 르네상스 양식의 단일 적용 2사례(벽 1, 천장 1), 르네상스 양식의 벽+신고전 양식의 가구의 혼합적용이 1사례 보여졌다. 기타숍 3사례는 신고전 양식의 단일적용이 2사례(벽 1, 천장 1), 바로크 양식의 단일적용이 1사례(천장)로 단일적용만 나타났다. 구두숍은 2사례가 보여졌는데 모두 르네상스 양식의 단일적용(벽 1, 천장 1)을 보였고, 인테리어 소품을 취급하고 있는 소품숍에서는 르네상스 양식의 단일적용 1사례(벽), 르네상스 양식의 벽+신고전 양식의

가구의 혼합적용이 1사례 보여졌다. 선물숲은 르네상스 양식의 단일 적용 1사례(벽+가구), 바로크 양식의 천장+신고전 양식의 벽+신고전 양식의 벽난로의 혼합 적용이 1사례 <사진 2> 나타났다.



<사진 1> ESSES 패션 여상점
조명과 인테리어 1995.7-8 p.86



<사진 2> 에버랜드 내 gift shop
인테리어 1996.6 p.133

이상과 같이 판매공간을 살펴본 결과, 르네상스 양식의 단일적용이 가장 많이 나타났고 그 다음이 신고전 양식의 단일적용이었다. 한편 혼합적용도 르네상스 양식과 신고전 양식이 혼합된 경우가 가장 많았다. 이는 르네상스나 신고전 양식이 바로크나 로코코 양식과는 달리 비교적 명료하면서도 질서 있는 공간을 연출하는데 효과적이므로 각종 상품이 돋보여야 하는 판매공간에서 상품의 배경이 될 수 있으며 이는 상품에 대한 소비자의 신뢰감을 끌어낼 수 있기 때문에 선호되는 것이라 해석해 볼 수 있다.

② 식음공간

식음공간에서의 서양 고전양식의 적용은 총 73사례로 레스토랑 28사례, 카페 19사례, 바 9사례의 순으로 단일적용이 44사례, 혼합적용이 29사례로 나타났다. 가장 많은 적용사례가 보여진 레스토랑은 양식당이 26사례(92.9%), 한식당이 1사례, 중식당이 1사례 나타났다. 양식을 전문으로 취급하는 양식당의 사례 수가 많은 것은 서양음식을 먹으면서 그에 맞는 서양의 문화를 느낄 수 있도록 하기 위해 서양 고전양식을 적용하는 것이 효과적이므로 당연한 결과라 여겨진다. 그러나 문화적인 차이가 있는 중식당이나 한식당에서도 서양고전양식이 쓰여진 것은 의외라 하겠다. 레스토랑에서의 단일적용은 19사례로 르네상스 양식의 적용 10사례(천장 5, 벽 2, 천장+벽 2, 벽+천장 1<사진 3>), 신고전 양식의 적용 7사례(벽 3, 창 1, 장식 1, 벽+가구 1, 벽+가구+장식 1), 로코코 양식의 적용 2사례(가구 2)를 보였고, 혼합적용으로는 르네상스 양식+로코코 양식의 혼합 3사례(벽+가구 1사례, 천장+가구 1사례, 천장+벽+가구 1사례<사진 4>), 르네상스 양식+신고전 양식의 혼합 2사례(문+벽+가구 1사례, 장식+천장 1사례), 르네상스 양식+바로크 양식의 혼합 2사례(벽+천장 1사례, 천장+장식 1사례), 바로크 양식의 천장+신고전 양식의 창 혼합 1사례, 로코코 양식의 가구+신고전 양식의 벽+신고전 양식의 문 혼합 적용 1사례를 보이므로서 르네상스 양식과 신고전 양식을 많이 적용하고 있었다.

총 22사례를 보인 카페에서는 단일적용이 14사례로 르네상스 양

식의 단일적용이 11사례(천장 6, 벽 3, 창 1, 천장+가구 1)로 가장 많이 나타났고, 신고전 양식의 단일적용 2사례(벽 1, 가구 1), 로코코 양식의 단일적용 1사례(가구)를 보였으며, 혼합적용은 8사례로 르네상스 양식+로코코 양식의 혼합 3사례(벽+천장+가구 1사례, 벽+장식 1사례), 르네상스 양식+신고전 양식의 혼합 2사례(벽+천장+가구 1사례, 벽+가구 1사례), 르네상스 양식의 천장+바로크 양식의 천장 혼합 1사례, 바로크 양식의 천장+로코코 양식의 벽 혼합 1사례, 르네상스 양식의 천장+르네상스 양식의 벽+바로크 양식의 문+르네상스 양식의 가구+로코코 양식의 가구 혼합 1사례<사진 5>가 보여지므로서 르네상스 양식이 많이 적용되고 있었고 신고전양식은 레스토랑과는 달리 많이 적용되고 있지 않았다.

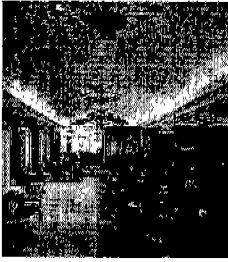
바는 총 9사례를 보였는데, 단일적용은 4사례로 르네상스 양식의 천장+문, 바로크 양식의 가구, 로코코 양식의 가구, 신고전 양식의 벽이 각각 1사례씩 나타났고, 혼합적용은 5사례로 르네상스 양식+신고전 양식의 혼합 2사례(벽+천장 1사례, 천장+벽+가구 1사례), 르네상스 양식의 벽+로코코 양식의 가구 혼합 1사례, 로코코 양식의 가구+신고전 양식의 기둥 혼합 1사례, 르네상스 양식의 창+바로크 양식의 벽난로+신고전 양식의 가구 혼합 1사례<사진 5>가 보여지므로서 각 양식이 비교적 고르게 적용되고 있었다.

클럽에서 서양 고전양식이 적용된 경우는 총 7사례였고, 단일적용은 르네상스 양식의 천장 2사례와 로코코 양식의 가구, 신고전 양식의 벽이 각각 1사례씩 보여졌으며, 혼합적용은 르네상스 양식의 벽+신고전 양식의 창 혼합 2사례, 로코코 양식의 가구+신고전 양식의 벽 혼합 1사례를 보이므로서 르네상스 양식이 약간 많았다.

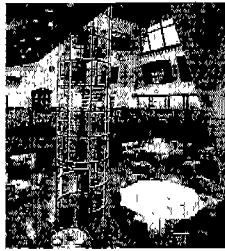
간단한 음료를 함께 판매하는 라운지는 총 5사례였는데, 단일적용은 신고전 양식 1사례(벽+천장+가구)뿐이었고, 르네상스 양식의 벽+로코코 양식의 가구 혼합 1사례<사진 6>, 르네상스 양식의 벽+신고전 양식의 벽 혼합 1사례, 로코코 양식의 벽+신고전 양식의 벽 1사례, 로코코 양식의 벽+신고전 양식의 천장 혼합 1사례를 보이므로서, 전체적으로 신고전 양식이 많이 적용되고 있음을 알 수 있었다.

나이트 클럽은 2사례 보여졌는데, 르네상스 양식의 천장과 신고전 양식의 벽이 단일적용으로 각각 1사례씩 나타났다.

이상과 같이 식음공간을 살펴본 결과 판매공간과 마찬가지로 르네상스 양식의 단일적용이 가장 많았고 그 다음이 신고전 양식의 단일적용이었으며 세번째가 르네상스 양식과 신고전 양식의 혼합적용이었다. 이렇게 르네상스 양식과 신고전 양식이 단일적용 뿐만 아니라 혼합적용으로 많이 나타나는 이유는 식음공간 또한 음식이 돋보여야 하는 특성으로 인하여 고급스러움이 주가 되기보다 절제된 분위기의 공간이 필요하며 따라서 그리스 로마에 뿌리를 두고 있는 이들 르네상스와 신고전 양식의 구성요소를 부분만 적용하여도 격조있고 정서적인 분위기를 연출할 수 있기 때문에 선호되는 것이라 해석해 볼 수 있다.



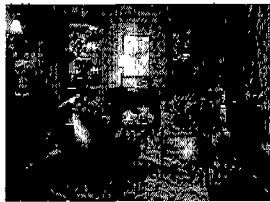
<사진 3> 이태리 레스토랑 베네치아
인테리어 1996.6 p.113



<사진 4> L 레스토랑
조명과 인테리어 1997.3-4 p.89



<사진 5> 카페 "산타마리아"
조명과 인테리어 1997.3-4 p.97



<사진 6> R호텔 라운지
조명과 인테리어 1995.7-8



<사진 7> H 콘도 로비
인테리어 1996. 3 p.149



<사진 8> W 미용실
인테리어 1996.2 p.152

네상스 양식과 신고전 양식의 단일적용이 같은 수로 나타나고 있었고 혼합적용에서는 르네상스 양식과 신고전 양식이 많이 나타나므로서 앞의 두 공간과 같은 결과였다.

(2) 실내 구성요소별 적용경향

서양 고전양식의 적용경향을 실내 구성요소별로 살펴보면, 총 184 사례 중 시대별 유적에서 보여졌던 그대로의 양식보다는 대부분 변형으로 적용되고 있었으며 벽이 65사례, 천장 48사례, 가구 40사례 순이었다. 그 중 원형으로 적용된 경우는 다른 구성요소에서는 없었고, 가구에서만 3사례(1.6%) 나타났으며, 변형으로 적용된 경우는 각 구성요소에서 181사례(98.4%)가 나타나므로서 대부분 변형으로 적용되고 있었다. 여기에서 조사대상공간은 106사례였으나 구성요소별 사례수가 184사례가 된 것은 한 공간에 2~3개의 구성요소가 함께 적용된 경우가 있었기 때문이다.

① 바닥

서양 고전양식에서 나타나는 바닥은 다른 구성요소와는 달리 특정한 시대에만 나타나는 것이 아니라 이후 양식에도 지속적으로 나타나므로서 어느 한 시대의 양식이라고 규정하기가 어려웠다. 따라서 경향만을 살펴보았는데, 대리석이 36.8%로 상업공간의 바닥 마감재로 가장 많이 쓰이고 있었으며 그 다음이 타일, 마루, 카펫 순이었다. 과거 서양의 실내공간에서도 바닥재로 애용되었던 대리석은 다양한 색, 패턴, 크기를 보였고 큰 모듈의 대리석이 많이 쓰이고 있었다. 특히 기타공간 중에서 로비의 경우, 전체 12사례 중 10사례가 대리석 마감으로 나타나 건물의 첫인상을 규정하는 로비에서 고급스러움과 격을 느끼게 하기 위해 대리석 마감을 선호하는 것으로 생각된다.

② 벽

조사대상 공간에서 서양 고전양식이 적용된 벽은 총 65사례였는데, 원형은 나타나지 않았고, 르네상스 양식의 변형 벽이 35사례, 신고전 양식의 변형 벽이 27사례였으며, 로코코 양식의 변형 벽이 2사례 보여졌다.

르네상스 양식이 적용된 벽은 르네상스 시대 성당의 회랑과 로지아에서 보여주는 아케이드 형태의 벽(16사례), 프레스코화의 벽(11사례), 회벽에 반원 아치형 니치가 있는 벽(6사례), 팔라디안 모티브의 벽(2사례)이 있었다. 아케이드 형태의 벽은 카페와 레스토랑의 벽면에서 가장 많이 나타났는데 벽면에 부착된 형식(blind arcade)<사진 9>

③ 기타공간

총 184사례를 보인 기타 공간은 로비가 11사례로 가장 많았고 단일적용이 11사례, 혼합적용이 7사례 나타났다.

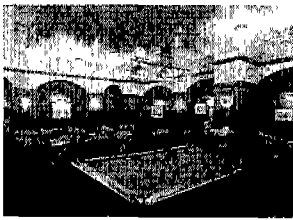
로비에서의 단일적용은 신고전 양식 4사례(문 1, 벽 1, 가구 1, 벽+가구 1), 르네상스 양식 2사례(천장 2)가 있었고, 혼합적용으로 르네상스 양식+신고전 양식의 혼합 3사례(벽+문 2사례, 벽+창 1사례), 신고전 양식+로코코 양식의 혼합 2사례(천장+가구 1사례<사진 7>, 벽+가구 1사례)가 있었다. 미용실에서는 르네상스 양식의 단일적용 2사례(벽 1, 천장+벽 1사례<사진 8>), 신고전 양식의 단일적용 1사례(가구)로 혼합적용은 나타나지 않았다. 웨딩홀은 모두 르네상스 양식+신고전 양식의 혼합적용(천장+벽+장식 1사례, 벽+천장 1사례)이었다. 사례 수는 적지만 적용 면에서 적극적 도입을 하고 있는 것으로 보여진 웨딩홀은 다른 상업공간에 비해 실내의 많은 면적을 할애하고 있었다. 선행연구⁶⁾의 소비자 선호도 조사에서 현존하는 예식장의 이미지가 어디에 속하는가에 대한 질문에 고전적 형태에 현대적 요소를 가미한 세미클래식 스타일이라는 의견이 35%, 클래식 스타일이라는 의견이 21%로 나타난 것과 앞으로 예식장을 리노베이션 할 때 바꾸고 싶은 이미지는 무엇인가에 대한 질문에서도 세미클래식 이미지 36%, 클래식이미지 22%로 나타난 것을 종합해 볼 때 예식장의 실내에 서양 고전 양식이 적극적으로 도입되고 있는 것은 소비자들의 선호에 기인한다고 본다. 갤러리는 단일적용으로 르네상스 양식의 천장, 로코코 양식의 가구가 각각 1사례씩 나타났다. 이상과 같이 기타공간을 살펴본 결과 앞의 두 공간과는 달리 르

6)윤재은, 소비자 선호도 따른 예식장 인테리어 디자인 방향에 관한 연구, 한국 실내디자인학회 학회지 13호, 1997년 12월, p.30.

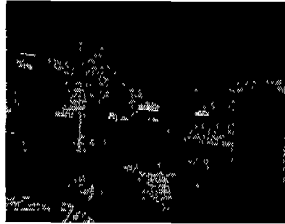
과 공간을 구분하는 벽체 형식으로 나타났다. 후자의 경우, 기둥과 아치가 반복되면서 이탈리아 palazzo의 중정과 같이 한 공간이 실내와 실외로 나뉜 것 같은 느낌을 주거나, 식음공간에서 개별 좌석의 구분과 privacy보호를 위해 허리 높이까지 벽으로 하고 그 윗부분은 기둥과 아치가 반복되는 오픈된 형태<사진 10>였다. 이때 아치의 형태는 반원아치, 완전한 궁형 아치 등으로 변형되어 표현되었고, 이를 지지하는 기둥은 고전 양식의 기둥과 비례도 달랐으며 형태도 주두 장식이 없이 아치에서 그대로 기둥의 주신으로 연결되는 민자기둥으로 변형되었다. 르네상스 빌라에서 흔히 보여지던 프레스코화의 벽은, 벽에 풍경, 정물, 천사를 소재로 한 그림을 그려 넣고 있었다.

신고전 양식이 적용된 벽은 사각 패널 벽이 24사례로 대부분이었고 그외에 페디먼트가 있는 신전 파사드를 모티브로 한 패널 벽이 3사례 있었다.

로코코 양식이 적용된 벽은 2사례가 보여졌는데 세로가 직선이요 가로는 자유곡선인 로코코 양식의 패널, 그리고 시느와제리(Chinoiserie) 벽이 나타났다.



<사진 9> BAR "Bobby London"
인테리어 1997.9 p.125



<사진 10> T호텔 뷔페식당
인테리어 1997.7 p.125

③ 천장

조사대상 공간에서 서양 고전양식이 적용된 천장은 모두 48사례로 원형은 없었다. 이 중 르네상스 양식의 천장 변형이 37사례, 바로크 천장이 7사례, 신고전 양식의 천장이 4사례 보여지므로서 르네상스 양식의 천장이 가장 많이 나타나고 있었다.

르네상스 양식의 천장 적용은 노출천장의 변형 28사례(같은 굵기의 목재 빔이 일정 간격을 두고 그대로 드러난 경우<사진 11> 25사례, 격자형 틀이 노출된 경우 3사례), 르네상스 시대의 성당과 궁에서 볼 수 있는 우물천장의 변형 6사례(정사각형 우물천장 5사례, 팔각형 우물천장 1사례), 돔 천장의 변형 3사례 등으로 나타났다. 우물천장의 경우도 정사각형의 형태만이 아닌 안으로 움푹 파인 부분이 물딩 처리되거나 문양을 그려 넣는 등 다양하게 처리되고 있었다. 한편 회벽 마감의 돔 천장도 보여져 서양 전통 공간을 그대로 옮겨 놓은 것 같은 분위기를 내고 있었지만 돔의 형태가 모두 변형되어 나타났다.

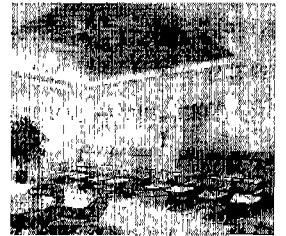
바로크 양식의 천장 변형으로는 천장을 약간 올리고 올린 부분에 프레스코화로 마감한 경우<사진 12> 5사례와 얇은 물딩이 들어간 천장 2사례가 있었다. 프레스코화 천장의 적용은 화려하지 않으면서 현대의 실내공간에 어울리도록 하늘 그림이 그려지거나, 사각으로

파여진 천장 중앙 부분에 파스텔 톤으로 아기천사 그림이 그려져 있었다.

신고전 양식의 천장은 영국 신고전 시대의 아담이 주로 사용했던 얇은 양각(low relief)으로 된 스테코 천장의 변형으로 스테코를 나무 물딩으로 대신하고 있었으며 모두 천장의 중앙부분 또는 조명등 주위에 원형이나 사각의 물딩라인을 주고 있었다.



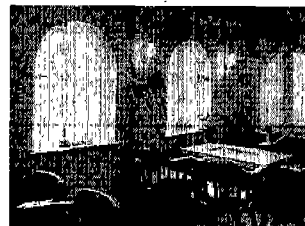
<사진 11> 카페 "TERAZZO"
인테리어 1998.12 p.83



<사진 12> T 카페
인테리어 1995.2 p.153

④ 창과 문

조사대상 공간에서 서양 고전양식을 적용한 창은 총 11사례였고, 모두 변형으로 신고전 양식의 창이 8사례로 가장 많았으며 르네상스 양식의 창도 3사례 나타났다. 신고전 양식의 창은 윗부분이 아치형 이면서 아래로 긴 형태(2사례)와 반원창(6사례)이 나타났는데, 반원창의 경우 대부분 출입문 위에 위치하거나 1층에서 2층으로 올라가는 계단 참 부분에 단독적으로 위치하는 2가지 양상을 보였다. 르네상스 양식의 창은 반원아치형 창<사진 13>(2사례)과 팔라디오식 창<사진 14>(1사례)이 있었다.



<사진 13> C 카페
매종 1999.1 p.210



<사진 14> R 호텔 라운지
조명과 인테리어 1995.7-8

문은 총 9사례가 보여졌는데 신고전 양식의 변형(6사례), 르네상스 양식 변형(2사례), 바로크 양식의 변형(1사례)순으로 나타났다.

신고전 양식은 아담식 문패널의 변형이 3사례, 신전 파사드를 문틀로 적용한 경우 1사례, 문주위 문틀 물딩의 변형 2사례가 보여졌다. 르네상스 양식의 변형 문은 반원 아치형 문이 2사례 나타났고, 바로크 양식의 변형은 열린 박공(broken pediment)장식이 문 위에 쓰인 사례<사진 10>였다.

⑤ 가구 및 장식

조사대상 공간에서 서양 고전양식의 가구는 총 40사례, 장식은 11사례 나타났는데, 가구에서 원형이 3사례 나타나고 있었다. 구체적

내용으로는 로코코 양식의 가구 21사례, 신고전 양식의 가구 13사례, 르네상스 양식의 가구 4사례, 바로크 양식의 가구 2사례 순으로 나타났다. 로코코 양식의 가구는 모두 변형이었으며, 종류로는 왕체어 4사례, 포테이유 4사례, 베르제르 3사례, 퀸 앤식 가구 2사례, 치펜데일 의자 2사례, 기타 6사례(캐브리올 레그 의자, 세티, 테이블 등) 등 다양하게 나타나고 있었다. 신고전 양식의 가구는 원형1사례와 변형 12사례가 있었다. 종류는 아래로 갈수록 가늘어지는 다리의 가구 6사례(테이블, 의자, 콘솔 등), 헤플화이트 의자의 2사례(원형 1, 변형 1), 레전시 의자의 변형 3사례, 웨라톤 의자의 변형 1사례, 신전의 코니스 몰딩과 기둥을 모티브로 한 진열대 1사례 등 다양하게 보여졌다.

르네상스 양식의 가구로는 사보나롤라의 변형 의자 1사례와 엘리자베스여왕 시기의 킵보드 원형 2사례, 팔라디안 모티브를 적용한 불박이장이 나타났고, 바로크 가구는 스크롤문양 박공장식의 불박이장과 팔걸이 부분의 스크롤 문양이 변형된 의자가 있었는데 이들 가구는 대부분 한공간 내에 한 시대의 가구로 통일하여 사용하고 있었다.

한편 장식은 적게 쓰이고 있어, 신고전 양식 7사례, 르네상스 양식 2사례, 바로크 양식 2사례 순으로 나타났다. 그 내용은 신고전 양식의 벽난로 변형 7사례와 프랑스 르네상스 실내에서 보여지던 르네상스 양식의 벽난로 변형 2사례, 개구부 장식에 스크롤 박공장식이 쓰인 바로크 양식의 벽난로 변형 2사례가 나타났다. 전체적으로 장

식의 적용은 필요한 장소에 절제되고 심플한 디자인으로 적용되어 분위기를 더해주고 있었다.

상업공간에 적용된 서양 고전양식의 구성요소별 적용경향을 살펴본 결과, 르네상스 양식과 신고전 양식의 벽, 르네상스 양식의 기둥, 르네상스 양식의 천장, 신고전 양식의 창과 문, 로코코 양식의 가구, 신고전 양식의 장식(벽난로)이 많이 나타나고 있음을 알 수 있었다. 일반적으로 규모가 크고 다양한 성격을 갖는 상업공간에서는 구조요소의 다양하고 적극적인 도입이 이루어지고 있었고, 가구가 장식적 목적이 아닌 주로 실용적 목적으로 쓰이고 있었으며, 기타 장식은 절제되어 적용되고 있었다.

4. 결론 및 제언

본 연구는 최근 5년간 발행되었던 6개 종류의 관련 전문잡지를 조사하여 서양 고전양식으로 시공되거나 코디네이션된 상업공간의 사진을 조사, 분석하였으며 결론 및 제언은 다음과 같다.

1. 한국의 현대 상업공간에 나타난 서양 고전양식의 공간유형별 적용경향은 레스토랑과 카페를 중심으로 한 식음공간에 많이 나타났으며 르네상스 양식과 신고전 양식의 단일적용 및 혼합적용이 많이 나타나고 있었다. 이는 판매공간과 기타공간에서도 마찬가지로 나타났다. 한편 이들 공간에 서양 고전양식이 적용된 양상은 한 공간안에 전체적으로 나타나는 것이 아니라 부분적으로 나타나고 있었고 그 또한 과

<표 4> 상업공간의 구성요소별 적용

상업공간	원형 변형	구조요소												장식요소				계								
		벽				천장				창				문					가구				장식			
		르네상스	바로크	로코코	신고전	르네상스	바로크	로코코	신고전	르네상스	바로크	로코코	신고전	르네상스	바로크	로코코	신고전		르네상스	바로크	로코코	신고전				
판매공간	원형																							1		
	변형	6			3	4	1					3				1		1	1	2				1	23	
식음공간	레스토랑	원형				5	9	3		1			2	1			1			7	3	1	1		3	47
		변형	10																							
	카페	원형															2									2
		변형	8		1	2	12	2		1					1					3	1				1	35
	클럽	원형																								
		변형	1			1	3						1							2	1					12
	바	원형																								
		변형	2			1	3			1					1				1	4	2		1			19
	나이트클럽	원형																								
		변형					1																			2
	라운지	원형																								
		변형	1		1	2		1		1				1						1	1	1				10
로비	원형																									
	변형	3			4	2			2				1						2	2				1	21	
미용실	원형																				1				4	
	변형	2				1																				
웨딩홀	원형																									
	변형	2			1	1			1															1	6	
문화공간	원형																									
	변형					1														1					2	
계		35		2	27	37	7		4	3		8	2	1		6	4	2	21	13	2	2		7	184	
합계		65 (35.3%)				48 (26%)				11 (6%)				9 (4.9%)				40 (21.7%)				11 (6%)				

장되거나 복잡한 디자인이 아닌 비교적 단순한 디자인의 한도내에서 적용되고 있었다. 이는 서양의 고전양식이 우리의 문화에 적용됨에 있어 그대로 받아들이지 않고 우리 문화에 어느 정도 수용 가능한 것을 선정하여 받아들인 결과라 할 수 있다. 따라서 서양의 양식을 도입함에 있어 복잡한 양식보다는 비교적 단순한 양식의 디자인이나 복잡한 양식의 경우 단순화시켜 적용하는 것이 좋을 것이라 사료된다.

2. 한국의 현대 상업공간에 나타난 서양 고전양식의 실내 구성요소별 적용경향은 르네상스 양식과 신고전 양식의 벽이 비슷하게 가장 많이 나타났고, 르네상스 양식의 천장, 신고전 양식의 창과 문, 로코코 양식의 가구가 많이 적용되므로 르네상스 양식과 신고전 양식이 우세하였으나 가구에서는 로코코 양식의 가구가 많이 쓰이고 있었다. 이들은 원형보다는 변형으로 적용된 경우가 압도적으로 많았는데, 그 이유로는 우리의 역사에서 기인한 디자인이 아니므로 그 원형에 대한 애착심이 없기 때문이라 생각해 볼 수 있다. 따라서 서양의 양식을 도입함에 있어서 그대로 도입하는 원형보다는 우리 실정에 맞게 변형시켜 적용하는 것이 좋을 것이라 사료된다.

3. 사례조사에서는 몇몇 양식의 특정 요소들에 편중되는 적용경향이 나타나고 있는데, 일반인들에게 서양의 고전 양식이 보여지는 것만으로 서양의 전체 문화와 디자인으로 인식되지 않게 하려면 보다 다양한 측면에서의 적용이 이루어지는 것이 바람직하다고 본다.

4. 적용은 새로운 창조를 위한 발판이 되어야 한다. 조사의 결과 무조건적인 수용은 되고 있지 않다는 결과가 나오긴 하였으나 앞으로 서양 고전양식에 대한 한국인의 수용태도나 선호도 등을 조사하여 이를 적용함에 있어 우리 문화나 기호에 맞는 공간으로 재창조하는 것이 바람직할 것이다.

5. 서양의 고전양식을 실내에 적용하기 위해서는 서양의 문화와 디자인의 역사적 배경에 대한 이해와 수용이 전제되어야 한다. 이 과정이 선행될 때 실내공간의 성격에 부합하는 양식을 적용할 수 있고 어울리지 않는 양식을 혼합하여 적용하는 실수를 하지 않게 될 것이다.

11. 은철영, 한국 현대 건축에 나타나는 고전 형태 언어의 변용에 관한 연구, 석사학위논문, 조선대학교, 1992.
12. 한경희, 사회적 측면에서 본 프랑스 로코코가구의 특징에 관한 연구, 한국실내디자인학회지, 1996년 12월호, 제9호
13. 한경희, 수비즈저택을 통해서 본 Rococo양식의 특성에 관한 연구, 한국실내디자인학회지, 1994년 4월호, 제2호
14. Ann and ann Gore, The history of english interiors, Phaidon, 1991
15. Atkinson. F, St Paul's Cathedral, Unichrome Ltd, 1993.
16. Bonechi, The Chateau of Chambord, Florence, 1993.
17. Bonechi, The Chateau of Blois, Firenze, 1991.
18. Bonechi, The Pitti Palace, Florence: "Il Turismo"s.r.l, 1993.
19. Canova. A, Le ville del Palladio, Grafiche Ioppelli s.r.l, 1992.
20. Cesare M.Cunaccia · Mark E. Smith, Interni A Venezia, Arsenale Editrice, 1994
21. Chiarelli. R, San Lorenzo and medichi chapels, Firenze:Becocci Editore.
22. Clifton-Mogg.C, The Neoclassical Source Books, New York: Rizzoli, 1991.
23. Colloway. S, 'The Element of Style', London : Mitchell Beazley, 1991.
24. Gillatt. M, 'Period Style', Little Brown and Company, 1990.
25. Guy DeWes, Villa Madama - A memoir relating to Raphael's project New York: Princeton Architectural Press, 1993.
26. Hubert, G, Malmaison, Paris: Reunion des musees nationaux, 1989.
27. Jean-Pierre Samoyault, Fontainebleau, MAHE S.A, 1995.
28. John Julius Norwich, Great Architecture of the world, Bonanza Books, New York, 1982
29. Kurtich, John · Eakin, Garret, Interior Architecture, Van Nostrand Reinhold, New York, 1992
30. Linley. D, Classical Furniture, New York : Abrams.Inc ,1993
31. Margaret & Alexander Potter, Interiors, John Murray, 1957
32. Micheletti. E, Santa Croce, Firenze : Becocci Editore, 1993.
33. Mario Praz, An Illustrated History of Interior Decoration, From Pompeii to Art Nouveau-, N.Y:Thames and Hudson, 1994.
34. Parissien.S, Palladian Style, London: Phaidon, 1994.
35. Robin Mackworth - Young, Winsor Castle, Pitkin Pictorials, 1993.
36. Scott. K, The Rococo Interior, New Haven & London:Yale University, 1995.
37. Sir Francis Watson, The history of Furniture, Crescent Books, New york, 1982
38. Steven Parissien, Adam Style, London : Phaidon, 1992.
39. Whiton. S, Interior Design and Decoration, J.B.Lippincott Company, 1974.

<접수 : 2000. 4. 28>

참고문헌

1. 민찬홍 · 박영순 · 오혜경 · 권진희 공저, 실내디자인 용어사전, 서울: 디자인하우스, 1997
2. 박영순 · 오혜경, 인테리어 디자인, 서울: 다섯수레, 1992
3. 배만실, 장식미술사, 서울 : 기문당, 1994
4. 이연숙, 서양의 실내 공간과 가구의 역사 -고대~바로크, 서울 : 경춘사, 1992
5. 이연숙, 서양의 실내 공간과 가구의 역사 -로코코~빅토리아, 서울: 경춘사, 1992
6. 이연숙, 실내디자인 양식사, 서울 : 연세대학교 출판부, 1998
7. 오혜경 역, 실내장식의 변천사, 서울: 도서출판 국제, 1992
8. 한국실내디자인학회, 실내디자인 각론, 서울 : 기문당, 1997
9. 박 홍, 한국 현대건축과 실내디자인의 상관적 표현 특성에 관한 연구, 박사학위논문, 홍익대학교, 1991.
10. 성미현, 전통주택 실내구성요소의 현대적 계승사례에 관한 연구, 석사학위논문, 경희대학교, 1998.