

중국동남부지역 민가의 주공간 구성과 기능*

Spatial layouts and function of the chinese private house in south-east area

윤 정 숙**
Yoon, Chung Sook

Abstract

The purpose of this study was to analyze spatial characteristics of Chinese traditional residents. This study was carried out in order to have a clear understanding of how cultures of neighboring countries influence Korean residential history and to grasp an objective view on characteristics of Korean houses by comparing and contrasting the characteristics of Chinese residents.

This survey was conducted by observing, interviewing, taking pictures and analyzing the pictures that were taken on the real spot. Additional data were collected by participating the seminars of Chinese experts on the traditional house. The spatial layouts and function of Chinese traditional house were analyzed by using pictures, sketches and data which were gathered by interviewing and observing.

The shape of Chinese traditional unit plans of houses is basically linear. By repeating this linear shape in the south·north and east·west side, various shapes are formed as an outcome. *tángwū*(堂屋) and *wòshì*(臥室), the living space of Chinese traditional house are strictly hierarchical.

I. 서 언

전통주거는 지역의 기후특성이나 산출되는 재료 등으로 인해 축조방식이 다르며 또한 생활습이나 종교·가치의식 등 전통적인 생활문화의 영향으로 생활공간의 구성원리나 형식 등이 다름을 알 수 있다.

한국의 전통문화는 그 시대의 교통과 통신수단이 허용되는 지역범위 안에서 영향을 받으며, 또한 상호교류를 통해 성장하기 때문에 한국의 전통주거는 우리 나라와 인접된 지역적·문화적 맥락에서 이해할 필요가 있다. 이러한 맥락에서 한국의 전통주거를 보다 객관적으로 파악하기 위하여 종교와 문화적인 영향권에 있는 중국지

역의 민가를 조사하는 것은 매우 의미있는 일이라 생각된다.

그 동안 한국의 전통주거에 대한 연구는 여러 분야에서 많은 업적을 내었으나 대부분 한반도 내에서의 지역적 비교연구로 접근되었다. 그러나 일본의 경우에는 이미 오래전부터 인접국가의 주거문화를 연구하여 일본의 전통주거와 비교하려는 시도가 이루어져 왔으며 또한 그 연구업적이 많이 축적되어 있음을 알 수 있다.

이러한 배경에서 한국전통주거와 인접지역의 민가를 주거문화적인 관점에서 비교하기 위하여 중국의 민가를 대상으로 주생활과 주거공간의 사용실태를 조사하였다. 본 연구는 건축학, 민속학, 주거학적인 관점에서 학제적으로 수행되었으나 본고는 주거학적인 조사내용만을 보고한다.

중국민가의 조사는 국내는 물론 중국에서도 현지조사에 의해 이루어지는 경우는 거의 없기

* 이 논문은 1997년 학술진흥재단 외국 석학과의 공동연구과제로 수행하였음.

** 정회원, 연세대학교 주거환경학과 교수

때문에 중국민가의 실태를 조사하는 것은 학술적으로나 접근방법면에서 매우 의의있는 일이라 사료된다.

II. 조사 개요

1. 조사지역과 조사시기

중국민가를 조사하기 위한 지역선정은 중국과의 교류빈도가 높았고 또 과거에 중국과 일본과의 문화적 교류 루트를 근거로 하여 중국 동남부 지역을 대상으로 하였다.

현지조사는 산동성, 절강성, 복건성, 광둥성, 강서성, 운남성, 사천성, 귀주성 등 8개의 성(省)을 대상으로 4차에 걸쳐 실시하였다. 그러나 중국민가의 범위를 한족(漢族)의 주거로 제한하여¹⁾ 소수민족의 민가인 운남성, 사천성, 귀주성에 대

이 북방계의 영향이라는 전제하에 전달되어 중국의 난방시설(炕)이 있는 지역(산동성과 그 이북지역)을 대상으로 하였다. 산동성의 서하, 연태, 해민, 제남을 중심으로 산촌과 농촌지역의 민가 및 도시형민가로서 북경시의 사합원을 조사하였다.

2차 조사는 화중지역의 절강성(호주시, 항주, 소흥, 승현)을 중심으로 1998년 10월 26일부터 11월 8일까지 조사하였다.

3차 조사는 중국의 천정(天井)식 민가와 남방계 민가를 조사하기 위하여 1999년 1월 26일부터 2월 7일까지 복건성, 강서성, 광둥성의 민가 지역을 조사하였다.

2. 조사내용과 방법

주거공간의 구성은 생활과 밀접한 관계가 있



그림 1. 조사지역

한 조사는 제외하였다.

1차 조사는 1998년 4월 17일부터 4월 26일까지 중국 산동성지역과 북경시의 민가를 조사하였다. 1차 조사는 한국전통주거의 특징인 온돌

으며 또 공간과 생활과의 관점에서 파악된 공간의 기능에 따라 주거공간은 유기적으로 연결된다. 따라서 주거공간의 구성원리나 그 기능을 파악하기 위하여 공간과 생활과의 관점에서 생

활실태조사를 할 필요가 있으며 생활조사는 현장에서 있는 그대로의 실상을 관찰하는 것이 중요하다.

본 연구에서도 현지조사연구방법을 이용하여 면접과 사진촬영에 의한 생활조사를 하였다. 생활조사는 일상적인 생활을 중심으로 개인의 생활과 가족공동의 생활이 어디서, 어떻게 이루어지고 있는가를 조사하고 또 생활의 모습을 알 수 있는 주생활재와 공간의 명칭 그리고 각 공간의 마감상태, 설비 등을 조사하였다.

그밖에 각 성(省)의 민가전문가와와의 면담과 민가자료 등을 보조적으로 이용하였다.

Ⅲ. 중국민가의 유형과 평면구성

1. 중국민가의 유형

중국은 지역적으로 매우 넓어 기후적 환경과 산출되는 건축재료가 지역에 따라 다르며 또 많은 민족이 살고 있기 때문에 서로 다른 역사적 전통이나 생활관습 등 각기 다른 문화를 갖고 있다. 따라서 중국의 전통적인 건축의 대부분을 차지하고 있는 토속적인 민가는 지역에 따라 건축양식, 축조방식 및 공간배치 등이 다양하다. 이와 같이 지형적, 기후적, 경제적 조건에 따라 다양한 형태로 축조된 중국의 민가는 크게 양자강 이북(華北)에 사는 한족(漢族)의 민가와 양자강 유역의 강남(江南)지역의 민가, 그리고 화남(華南) 일부의 집합주거(客家) 및 건조한 황토지대의 동굴주거, 그리고 고온다습한 기후의 동남 지역의 고상주거(高床住居) 등으로 분류할 수 있다.

화북지역의 한족민가(漢族民家)는 건물 가운데 정원이 있는 내정형 주거(內庭形 住居)인 북경의 사합원(四合院)이 대표적이다. 건물과 내정(院子)은 남북축을 중심으로 하여 대칭으로 배치된다. 일반적으로 건물의 입구는 동남쪽에 위치하며 전정(前庭)을 통하는 중문(中門)을 지나 중심이 되는 원자(院子)²⁾로 연결된다. 건물의 형태

는 □자형으로 집의 정면이 되는 정방(正房)³⁾과 그 좌우에 상방(廂房)⁴⁾이 배치된다. 이러한 사합원 형식이 한족에게는 오랜 역사를 갖는 기본형이며 각 지역의 주거들은 이 사합원의 구성을 원리로 하여 전개된다.

양자강 유역의 강남민가(江南民家)는 폐쇄적인 천정(天井)⁵⁾이 남북으로 2~3개 반복되는 다소 규모가 큰 주택들을 많이 볼 수 있다. 이때 뒤쪽의 건물은 2층이며 건물을 둘러싸고 있는 동서의 외벽은 같은 높이로 되어 있다. 남북으로 깊은 축을 이루는 강남의 민가는 작고 깊은 천정(天井)이 매우 특징적이다. 천정(天井)은 채광과 통풍의 수단이기도 하나 강한 직사일광을 차단하는 기능을 가짐으로써 명암의 대비가 강해 독특한 실내의 분위기를 갖게 한다.

화남의 일부에는 객가(客家)의 사람들이 수 세대에 걸쳐 정착해 살며 독특한 형식의 커다란 집합 주거를 구축하였다. 객가 민가에도 몇 가지 형식이 있으나 널리 알려진 것으로는 방형(方形)·환형(環形)의 토루(土樓)로 둘러싸인 다층의 목조주거가 있다. 토루의 원자에는 단층 건물의 정방(正房)을 두며 외벽은 성벽과 같이 견고하고 방어적인 성격을 갖는다. 객가의 사람들은 고립되어 집단방어와 공동 노동에 의한 생활을 하는 독자적인 문화를 유지하고 있다. 그 밖에 건조한 황토지대에는 동굴주거(야오동)의 다양한 형태가 지형과 기후적 조건에 따라 축조되었다. 또 고온다습한 기후의 아열대 지역에는 통풍과 방어를 위해 지상부분을 높인 목구조와 고상주거(高床住居)를 많이 볼 수 있다.

2. 조사지역 민가의 평면구성

현재 중국은 개발에 의해 전통적인 주거가 없어지고 또 사회제도의 변혁으로 거주방식이 변하고 있으나, 거대한 국토에는 아직도 많은 민가가 남아있다. 중국의 민가는 지역에 따라 매우 다양한 유형으로 축조된 것과 마찬가지로 평면 형태도 일자형, 삼합원(三合院), 사합원(四

합院) 및 혼합형, 환형(環形) 등 다양하다.

본 연구에서 조사된 민가의 평면형태도 크게 분류하면 도시형과 농촌형으로 나누어 그 특징을 달리하는데 공통된 것은 일자형(一字形)을 기본으로 하여 반복됨을 알 수 있다. 같은 삼합원이나 사합원의 평면에서도 도시형은 매우 폐쇄적인 형태로 나타나나 농촌형은 다소 개방적인 형태의 특징을 갖는다.

규모가 작은 민가에서 흔히 볼 수 있는 일자형 평면은 일반적으로는 3개의 방들이 일렬로 배치되는 옆으로 긴 장방형으로서, 이 일자형의 주택의 3칸을 기본으로 하여 중앙에 당옥(堂屋)⁶⁾을 두고 좌우 대칭되는 형식으로 되어 있다. (그림 5. 기본형) 이와 같이 소규모 민가에서 볼 수 있는 일자형 주택은 남향으로 배치하며 4면은 토벽으로 되어있다. 그리고 남쪽 벽에는 햇빛을 받아들기 위해 창이나 입구를 많이 두지만 건물의 뒷면에는 북쪽에서 부는 차가운 바람을 방지하기 위해 개구부를 두지 않는 것이 일반적이다.

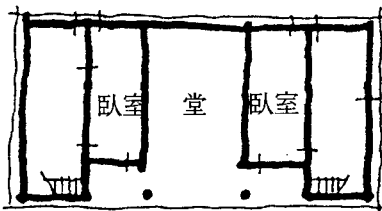


그림 2. 일자형(一字形) 민가의 평면형태

산동성민가의 경우에는 겨울철 난방설비인 칸(炕)이 있다는 점이 다른 지역과 다르며 따라서 당옥(堂屋)에 문과 부뚜막이 설치되어 있다. 가운데 방인 당옥(堂屋)과 동쪽과 서쪽에 있는 방(東間, 西間)은 모두 흙바닥으로 되어 있다.

일반적으로 양자강 이남의 강남민가(江南民家)는 난방설비가 없으며 가운데 당옥(當屋)에도 문이 없이 개방된 형태가 많다. 3방은 모두 흙바닥이거나 또는 가운데 방에는 마루로 되어 있

는 경우도 볼 수 있다.

삼합원(三合院)의 경우에는 한 부지 내에 3동의 독립된 ㄱ자형으로 배치된 것과 옆으로 긴 장방형 주거의 양끝을 앞쪽으로 확장시킨 것, 그리고 폐쇄형 삼합원형의 3가지로 대별된다. 한 부지 내에 3동의 독립된 건물이 ㄱ자형으로 배치되는 경우 3개의 건물에 의해 원자(院子)가 형성되므로, 당옥(堂屋)과 원자(院子)와의 관계는 밀접해진다. 또 옆으로 긴 장방형의 양끝이 앞으로 확장된 삼합원(三合院) 주거는 대개 농촌지역에 널리 분포되어 있으며 개방형의 단층주택에서 많이 볼 수 있다. 이러한 주택은 북풍을 방지하기 위해 3면에 흙벽을 쌓고 마당에 면하는 남쪽에 주랑(走廊)을 두며 그곳에 입구나 소창(小窓)을 설치하는 형태가 일반적이다.

한편 폐쇄형 삼합원은 건물의 4면에 견고한 벽을 둘러치고 남쪽에 면한 중앙에 대문이 있는 중정을 두며 그 주변에 여러 방들이 있다. 이러한 주택은 농촌보다 도시에서 많이 볼 수 있는 도시형 민가로 양자강 이남에서 흔히 볼 수 있으며 2층 주거로 발달하였다.

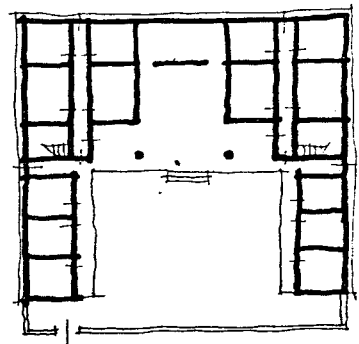


그림 3. 삼합원(三合院)

사합원(四合院) 주거는 일자형 주거나 삼합원 주거보다는 큰 규모의 평면형식으로서 역사가 오래되며 비교적 여유 있는 계층의 주거로 전국적으로 널리 분포되어있다. 중국의 민가는 각 지역의 자연적 조건이나 풍습, 생활관습에 따라

기본형이 단위주거인 민가

다양하게 변형되었으나, 사합원은 중국민가의 기본적인 평면 형태로 볼 수 있다. 북방계 사합원 주거는 대문을 중축에 두지 않으며 부지의 동남쪽에 두는 경우가 일반적이다.

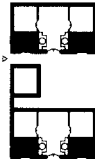
북경 사합원(四合院)은 대문 옆에 바깥쪽의 내정(內庭)이 있고 그 중앙에 있는 수화문(垂花門)을 통해 가운데 원자(院子)에 이른다. 이 원자 정면에 남쪽으로 면해있는 건물을 정방(正房)이라 하고, 그 동서 양쪽에 상방(廂房)이 있으며 정방(正房)의 맞은편에 부방(副房)이 배치된다. 이들 각각의 건물은 대개 3개의 방으로 되어 있으며 이 방안에서 중앙에 있는 방(堂屋)이 집의 중심이 되며, 이 방에 출입구가 있다. 그리고 당옥(堂屋)에서 좌·우에 있는 방으로 출입하는 문이 있으며, 좌·우의 방에는 난방설비인 칸이 있다. (그림 6. 참조)



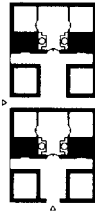
기본형이 단위주거인 민가



기본형에 측사와 마당이 있는 민가



기본형이 남북 또는 좌우대칭으로 전개되는 규모가 큰 민가



똑같은 민가가 남북으로 두채 연결된 민가

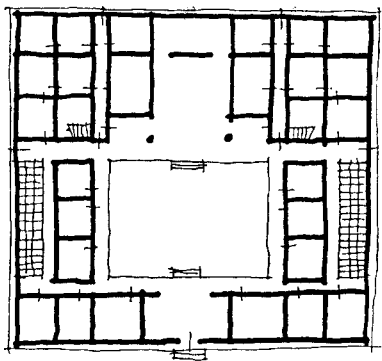


그림 4. 사합원(四合院)

이와 같이 일자형으로 기본으로 한 중국민가의 공간구성은 원자(院子) 또는 천정(天庭)에 의해 남북축과 동서축으로 반복되는 특징을 갖는다. 이러한 중국민가의 평면은 도시형과 농촌형으로 대별되며 도시형민가는 원자(院子)와 천정(天庭)에 의해 매우 폐쇄적인 형태를 갖는다. 그러나 농촌형 민가는 도시민가의 원자나 천정에 비해 그 크기가 훨씬 개방적이다.

그림 5. 산동성 민가의 공간구성의 전개과정

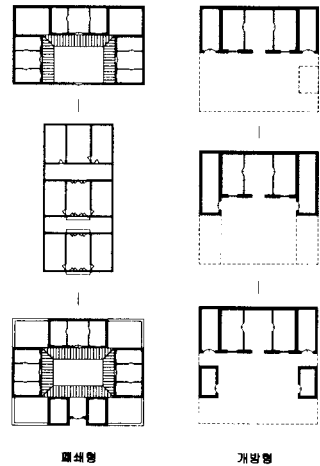


그림 6. 평면구성의 유형

IV. 일상적인 주생활과 공간기능

중국의 민가는 지역적으로 산출되는 재료나 기후조건에 따라 그리고 여러 민족의 생활문화

와 계층에 따라 축조방식, 평면형태, 공간사용방식 등이 다양하다. 그러나 일반적으로 중국의 민가들은 태양과의 위치 관계를 고려하여 최적의 상태를 유지하도록 배치되며, 그 기본적인 축선은 동에서 서로 연결되고 정면은 남향으로 면해있다.

이 남향으로 배치된 집의 중심 공간은 크고 밝은 가운데 방(明間)과 그 좌우에 2개의 어두운 방으로 모두 3칸으로 구성되는 것이 기본적이다. 이 3칸의 정방(正房) 중 가운데 방의 중앙에는 밖에서 출입할 수 있는 양쪽 여닫이문이 있어 밝은 방이 되나, 좌·우의 방들은 각각 남쪽에 소창(小窓)만 있어 실내가 어둡다. 따라서 중국민가를 일컬어 「일명 양암(一明 兩暗)」 양식이라 한다. 지역적으로 볼 때 농촌민가는 당옥(堂屋)이 개방적으로 구성되나 도시 민가는 매우 폐쇄적인 형태를 갖는다.

중국민가의 공간은 명확한 위계와 질서체계를 갖는다. 중국의 민가는 전체적으로 남향을 선호하여 남쪽에 있는 건물이 집의 중심공간이 되며 그 중앙은 격식있는 공간으로 권위의 상징이기도 하다. 또 동쪽이 서쪽보다 중요하게 인식되어 공간사용이 서열에 의해 위계화된다.

1. 당(堂)과 와실(臥室)⁷⁾

중국민가의 거주공간은 기본적으로 3개의 방이 동서로 긴 형태로 되어 있는데 당(堂)은 밝고 크기도 크며 천정도 높은 가운데 방을 당(堂)이라 하고 그 좌우에 있는 방을 와실(臥室)이라 한다. 직접 내정(內庭)과 연결되어 있어 실내와 실외를 연결하는 집의 중심공간이다. 당(堂)의 북쪽에는 선조의 위패와 의식용 도구들이 있으며 방안에는 접객용 가구가 이를 중심으로 하여 좌우에 대칭으로 배치되어 있다.

북경 사합원에서는 당(堂)이 원자(院子)에 의해 면해 있으며 출입문이 있으나 화중·화남지역의 민가에서는 천정(天井)에 면해서 개방되어 있다. 또한 당(堂)은 주로 가장이 기거하는 곳으

로 손님의 접대, 식사를 하는 곳이며 제사 등의례적인 공간이다. 규모가 작은 민가일수록 당(堂)의 기능이 복잡하고 다양하다. 즉, 집의 중앙에 있는 당(堂)은 잠을 잠는 이외의 대부분의 일상생활이 이루어지는 가족공간이며 가사공간 겸 접객공간이고 또 통로의 기능을 갖는다. 이곳에서는 가족들을 위한 요리와 식사가 행해지고 가족들이 세수를 하기도 한다. 당(堂)의 남쪽에 있는 출입문 양옆에는 난방과 요리를 위한 부뚜막이 설치되어 있으며, 식수용의 물항아리, 식기장, 탁자와 세면을 위한 세수대야가 놓여있다. 여름에는 마당에 부뚜막을 따로 설치하여 사용하기도 한다. 식사는 당(堂)의 가운데에 식탁을 놓고 낮은 의자를 사용한다.

그리고 이 당(堂)의 북쪽에는 서서 일할 수 있는 탁자가 있는데 제사시에는 제사상을 차리기도 하며 일상시에는 부엌의 작업대나 그 밖에 부엌에서 행하는 여러 가지 일들을 하는 작업대로 사용된다. 이처럼 당(堂)은 가족생활의 중심공간이지만 가장 격식이 있는 공간으로 상징적인 의미를 갖는다. 제사를 지내는 이외에도 당(堂)의 북쪽에 제단과 그림, 의자 등이 대칭적으로 배치되어 그 집의 권위와 격식을 나타내기도 한다.

산동성 민가의 경우 당(堂)의 동쪽과 서쪽에는 캡(炕)이 설치되어 있는데, 그 크기는 와실(臥室)크기의 1/2정도이며 높이는 약 80cm 정도이다. 당(堂)의 오른쪽에 있는 동칸(東間)의 와실(臥室)은 주로 부부들의 생활공간으로 캡(炕)에서는 잠을 자거나 겨울철에 식사를 하기도 한다. 또 농번기에는 남자와 여자들의 모임 장소로도 이용된다. 동쪽에 있는 와실에는 옷장과 서랍장, 의장, TV 등 생활에 필요한 가구들이 캡(炕)이 아닌 흙으로 된 바닥에 놓여있다. 또 당(堂)의 왼쪽에 있는 서칸(西間)의 와실은 자녀들이 사용하는 공간으로 가구배치는 동쪽에 있는 와실과 크게 다르지 않다.

가족의 개인생활공간은 일반적으로 2실이므로

자녀가 많거나 성장하게 되면 서칸(西間) 옆으로 증축하여 아들과 딸이 각각 사용하는 사례를 드물게 볼 수 있다. 그러나 결혼한 형제들이 함께 사는 경우에는 똑같은 단위의 거주공간을 나란히 지어 사용하는 경우도 있다.

집의 중앙에 위치한 방으로 제사를 지내며 요리와 식사, 세수를 하는 공간이다. 가장 격식있는 공간이면서 생활의 중심공간이다.

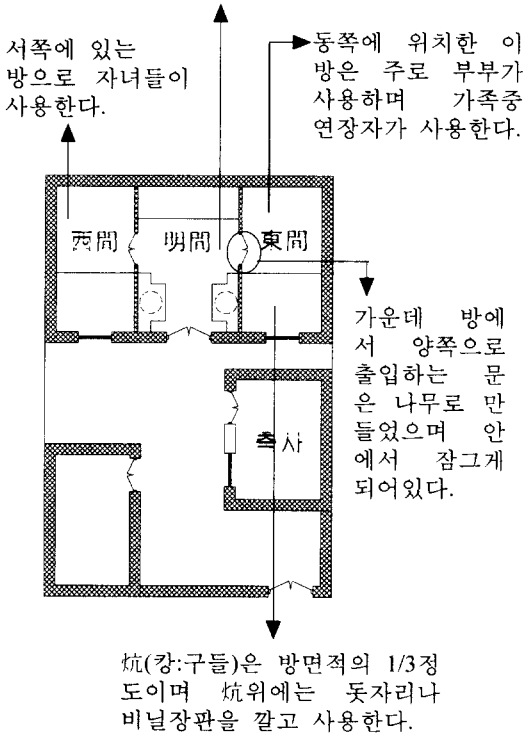


그림 7. 산동성민가의 사례

한편, 명절과 같이 비일상시에 친척들이 모이는 경우에는 당(堂)과 동·서칸이 모두 사용된다. 조사지역에서는 친척집에 가서 잠을 자지 않는 풍습이 있어 친척들의 모임에서는 식사와 취사가 주된 행위이다. 많은 사람을 위한 취사는 마당 또는 건물밖에 부뚜막을 설치하여(한데부엌) 사용하기도 하며, 식사는 여러 곳에서 한다. 주로 나이가 많은 분들은 동·서칸에서 하며 어린애들과 부녀자들은 마당 등에서 자기도

한다.

동쪽에 있는 와실과 서쪽에 있는 와실은 당(堂)에서 출입할 수 있는 여단이문이 있어 이를 통해 출입하며 방(房)의 안에서 잠그게 되어 있다. 대체로 동칸(東間)이 서칸(西間)에 비해 방의 크기가 약간 크지만 두 방(房) 모두 남쪽에만 작은 창문이 있어 방이 어둡다. 이 두 방(房) 중 서칸(西間)은 자녀가 성장하여 부모 곁을 떠나게 되면 창고로 사용하는 경우가 많다.

조사지역 민가의 생활은 식사준비, 식사, 바느질, TV보기, 취침, 세수 등으로 비교적 집안 일이 단순하며 빨래는 집안에서 하지 않는다. 그리고 가족들의 모임, 이웃이나 친척들의 모임이 특별하지 않으므로 집안에서는 일상적인 간단한 생활이 주로 이루어진다.

또 집안에서 이루어지는 대부분의 생활은 의자를 사용하거나 서서한다. 그리고 실내는 흙바닥으로 되어 있고 신을 신고 생활하므로 실내와 실외의 개념이 명확하지 않다. 이처럼 중국민가에서 당(堂)은 가족과 손님을 위해 사용되는 공간이며 와실(臥室)은 개인의 생활공간으로 명확히 구분된다.

한편 규모가 큰 삼합원(三合院) 또는 사합원(四合院) 형식의 민가에서는 정방(正房)은 부모나 연장자의 가족 공간이며 상방(廂房)은 결혼한 형제 가족이나 자녀들이 사용한다. 또 서민의 민가에서는 3칸으로 구성되어 있는 정방(正房)이 주된 가족 공간이며, 상방(廂房)은 물건의 수납이나 객실로 사용된다.

2. 天井과 院子

중국의 민가에서 그 규모를 확장할 때는 일반적으로 3칸의 정방(正房)을 기본으로 하여 중정(中庭)의 수를 남북방향으로 중복시킨다. 그러나 공간의 확장은 중축상에서 규칙적으로 전개되는 것이 아니라 좌·우로도 확장하는데 어떤 경우에도 중정(中庭)을 핵으로 한다. 이 중정(中庭)을 북경 사합원에서는 원자(院子)라 한다.

질감성, 강서성, 복건성 등 화남·화중지역의 민가의 경우 규모를 확장할 때는 중축상으로 중복시켜 깊은 축을 형성하게 되는데, 하나의 기본단위를 진(陳)이라 한다. 이 지역 민가는 2진 또는 3진의 형식이 많이 발달되어 있다. 또한 각 진(陳)들 사이에는 높은 4면 벽에 의해 만들어지는 깊고 좁은 직사각형의 옥외공간의 중정(中庭)이 생기는데 이곳을 천정(天井)이라 한다.

천정(天井)은 여러 개의 방을 배치하거나 또는 통합하는 생활적 중심이며 내부 공간의 조형적 중심이 되는 곳이다. 이러한 민가 형태를 일반적으로 천정식 민가라 하기도 하는데 이 천정(天井)의 기능은 매우 중요하다. 천정은 실내에 채광과 통풍이 가능하게 하며 직사일광도 차단시킬 수 있는 깊고 좁은 형태로, 겨울에는 추위와 바람으로부터 보호할 수 있고, 또한 여름에는 뜨거운 일사를 차단해주는 기능도 갖는다. 더욱이 2층으로 된 민가에서는 천정의 빛은 더욱 극대화된 효과를 내게 되어 실내의 명암이 매우 강한 대비를 갖게 된다. 이와 같이 비와 바람, 빛을 고려한 천정(天井)은 민가의 중심이 되는 곳으로 화북지방 사합원의 원자(院子)와는 다르다. 천정 주변에 여러 방들이 전개되며 대문과 천정(天井)의 중축상에 상징적인 당(堂)이 천정(天井)에 면해서 개방되어 있고 그 양옆에 폐쇄된 방을 배치하였다.

천정(天井)은 배수를 위해 한 단이 낮춰져 있으며, 통행의 공간이며 당(堂)의 연장공간이기도 하다. 즉, 당(堂)은 가장이 기거하거나 접객공간, 식사공간으로 사용되는데 천정은 그러한 생활이 연장되는 실내와 같은 기능을 갖는다.

V. 결 어

한국 주거의 형성과정에서 인접지역의 문화적 영향이 어떠한지 그리고 한국주거의 특성이 어떤 것인지를 객관적으로 파악하기 위해서는 우리나라와 인접한 나라들의 전통주거를 이해하는 것이 필요하다는 사고에서 중국의 민가를 학제

적으로 조사하였다.

본고에서는 주거학적 관점에서 중국 민가의 주거공간의 구성과 기능을 조사하여 보고하였다. 현지조사에 의한 생활의 실태를 관찰과 면접, 사진촬영 등으로 조사하였으며 그 밖에 현지의 민가전문가와와의 세미나를 통하여 보조적인 자료를 수집하였다. 면접 및 관찰자료, 사진 및 도면자료 등을 이용하여 중국민가의 공간구성의 과정과 공간기능을 분석하였으며 그 결과는 다음과 같다.

첫째, 중국민가의 유형은 넓은 지역의 기후특성이나 그 밖의 영향으로 매우 다양함에도 불구하고 민가의 기본형은 3개의 방이 나란히 배치된 일자형이라 볼 수 있다. 따라서 평면형태는 이 3間の 기본형이 남·북 또는 동·서축으로 반복시켜 감으로써 ㄱ자 또는 ㄴ자 형태를 이루는 것이 보편적이다.

둘째, 중국민가의 반복, 확대되는 핵이 되는 공간은 내정(內庭)의 원자(院子)와 천정(天井)으로 일반적으로 폐쇄적이라 알려져 있다. 그러나 이 내정을 중심으로 폐쇄성과 개방성의 측면에서 분류해 보면 중국민가의 평면형태는 폐쇄성이 강한 도시형과 보다 개방적인 농촌형으로 대별된다.

셋째, 생활공간의 기능을 보면 당(堂)과 와실(臥室)은 엄격한 위계와 질서체계를 갖고 있다. 일반적으로 집의 중앙이 격식있고 의례적이며 중국민가의 생활공간은 방위와 위치에 의해 엄격한 위계와 질서체계를 갖는다. 그리고 가족공동 및 손님의 공간과 가족개인의 공간으로 그 기능이 명확히 분리되는 특징이 있다. 가족공간, 접객공간, 의례공간을 당(堂)이라 하며, 개인공간은 와실(臥室)이라 한다. 당(堂)은 집의 중앙에 위치하며 밝고 크고 넓으며, 와실(臥室)은 어둡고 작은 방으로 되어있다.

넷째, 중국민가의 당(堂)은 천정(天井)이나 원자(院子)와 면해 있으며 화중·화남지역 민가의 경우 당(堂)과 천정(天井)은 매우 긴밀한 관계에

있음을 알 수 있다. 그러므로 천정(天井)의 기능은 남자의 생활공간이며 손님 접대, 식사, 제사, 결혼식 등 당(堂)의 기능이 연장되므로 실내와 실외공간의 구분이 분명하지 않다.

이상과 같이 중국민가의 평면형태는 반복성과 대칭성이 강하며 또 공간의 기능도 명확하게 분리되어 있음을 알 수 있다. 본 연구에서는 중국동남부지역 민가를 널리 보는데 의미를 두었으며 계층적인 특성이나 지역적인 특성을 파악하지 못한 한계가 있다. 중국의 넓은 지역을 대상으로 현지조사를 하는데는 여러 가지 제약이 있으므로 지역별로 보다 심층적인 연구가 필요하며 이를 근거로 한국주거와의 비교분석이 요구된다.

주

- 1) 중국에는 매우 많은 소수민족들이 그들의 고유한 전통문화와 생활양식을 갖고 생활하고 있으며, 주거양식 또한 다양하다. 그러나 중국의 문화와 생활양식을 바탕으로 형성된 민가는 중국의 한족 민가이므로 소수 민족의 민가는 본 논문에서는 제외한다.
- 2) 원자(院子): 사합원 주거와 같이 몇 개의 건물로 둘러싸인 중정
- 3) 정방(正房): 중정의 정면에 남쪽으로 면한 주된 건물
- 4) 상방(廂房): 정방의 좌우에 대칭으로 마주하는 건물

- 5) 천장(天庭): 사방이 건물에 둘러싸인 우물과 같이 깊고 좁은 광정(光庭)
- 6) 당옥(堂屋): 정방이나 상방의 3칸 중 가운데 있는 방
- 7) 와실(臥室): 주로 잠을 자는 기능을 갖는 개인이 사용하는 공간

참고 문헌

1. 黃漢民(1999). 福建沿海民居的地方特色.
2. 대지건, 정옥류(1999). 중국전통건축여문화 4집-복건성 북부. 세미나 자료.
3. 황호, 소영결, 이정영(1999). 강서천정식민거소개. 세미나 자료.
4. 김광언(1999). 중·한·일 세나라의 주거민속연구. 민속학연구(6). 국립민속박물관.
5. 윤정숙(1999). The Composition and Function of the spaces in chinese and Traditional Residence, International Housing Symposium, 한국주거학회.
6. 北原安門(1998). 中國の風土と民居. 日本 里文出版.
7. 菅野博貢譯(1996). 中國の住まい. 日本. 學藝出版社.
8. 대한건축학회(1995). 중국의 건축. 건축 12.
9. 茂木計一郎外(1991). 中國民居の空間探る. 中國東南部の住空間. 日本東京. (株)建築資料研究社.