

일본 전통마을의 유지·관리방법 분석*

- 쓰마고마을과 시라카와마을을 사례로 -

강동진

경산대학교 건축학부 조경학전공

An Analysis of Management Methods for Traditional Village in Japan - The Case of Tumago Village and Shiragawa Village -

Kang, Dong-Jin

Dept. of Landscape Architecture, Faculty of Architecture, Kyungsan University

ABSTRACT

The traditional village, which is subject for this paper, can be defined as a community having unique combinations of natural, cultural, and social characteristics of that nation, which reflects settlement environments during hundreds of years. Now, in spite of its potential power of traditional village, national strategies do not find satisfactory directions in Korea.

In terms of this concerns, this paper tries to analyze and diagnose about successful precedents(Tsumago village and Shuragawa village, Japan) with focus on the village management. And this paper aims to explore concrete management systems of Japanese cases, to find clues for practical application, and to suggest several instructive concepts in the light of management system of traditional village. Field and interview survey about each village are used to get concrete records and stories of village management. The analysis is progressed in three viewpoints(village space, village attraction, and village community). And it is extracted that diverse management systems are necessary to secure sustainable traditional village and their way of life, particularly in the face of the pressure of tourism.

As a result of exploring of Japanese two cases, representative characteristics, which are found, are as follows; First, objective of management is not tourism development but maintenance of sustainable life system. Second, management systems are having not compulsory but spontaneous open decision making process, and in particular, village management is mainly operated by the local government and semi-public institute(mhabitants-oriented) which have the strongest influential power in village composition units. Finally, village management programs are mostly experience-type and are composed of public law

* : 이 논문은 1999년도 학술진흥재단 지원연구(신진연구)의 일부임

and regulations, diverse operation program, and individual efforts of inhabitants for village management.

Because this paper mainly focused on two precedents, there should be more diverse cases. However, extracted conclusions have practical meanings for village management and can be used in re-establishing management concepts of Korean traditional villages.

Key Words : Traditional Village, Management Methods, Village Conservation, Village Management

I. 서론

전통마을은 문화재적인 가치와 함께 우리의 일상생활 속에서 직 간접적으로 고유한 전통문화를 인지하고 체험할 수 있는 매우 소중한 역사문화자원 중의 하나이다. 수 십 년 이상의 역사를 가지는 도시 대부분의 경우 그 도시의 색채를 가장 강하게 느낄 수 있는 곳은 구도심(舊都心)이거나 제도적으로 보호받고 있는 역사지구(historic district)인 것처럼(강동진, 1999), 농경문화를 기반으로 하는 우리의 경우 전통마을은 우리 생활 속에서의 전통성을 가장 많이 담고 있고 앞으로 도 지속될 수 있는 가능성을 가장 많이 간직하고 있는 대상이기도 하다.

이러한 잠재가치를 가지는 전통마을과 관련된 국내 연구들은 매우 다양한 접근 속에서 진행되어 왔지만¹⁾, 대부분 마을의 원형을 규명하는 연구에 치중함으로써 현실상황에서의 다양한 변이 및 적용되어 가는 모습과 그것이 가지는 문화적 의미 등은 소홀히 취급되는 한계를 보이고 있다. 따라서 마을의 미래에 대한 예측과 지속적인 유지·관리를 위한 실험적인 연구들은 매우 부족한 상황이다. 이에 본 연구는 우리의 전통마을의 상황과 가장 유사한 패턴을 보이는 일본 전통마을의 유지·관리방법들을 탐색하여 봄으로써 우리 전통마을의 미래를 기늩히 보는 계기로 삼으려고 한다. 구체적으로는 일본의 전통마을들이 비교적 양호하게 유지·관리되고 있는 이유를 규명하여, 전통마을을 지속가능하게 유지·관리할 수 있는 실패리들을 찾아본다는 데에 연구의의가 있다고 하겠다.

현재 우리에게는 전통마을의 유지·관리에 대한 정확한 개념과 방법, 그리고 적용과정들이 명확하게 정립되어 있지 못한 상태이다. 이에 본 연구는 한국 전통마

을의 유지·관리방법론의 정립 필요성을 절실히 인식하면서, 1) 전통마을의 유지·관리의 개념은 무엇이고 왜 중요한가?, 2) 유지·관리를 위한 방법에는 어떤 것들이 있는가?, 3) 일본의 경우 어떻게 운영되고 적용되고 있는가? 등에 대한 의문에 답을 구하는 것을 연구목적으로 한다.

이를 위해 일본의 「중요전통적건조물보존지구」(이하 '보존지구'라고 한다.)로 지정되어 있는 쓰마고마을(妻籠宿)(이하 '쓰마고'라고 한다.)과 시라카와마을(白川村)(이하 '시라카와'라고 한다.)에 대한 미시적인 현장연구를 통해 이러한 연구목적을 달성하려고 한다

II. 연구 방법 및 대상

1. 연구 방법

본 연구는 크게 3단계로 진행한다. 첫 단계는 본 연구의 이론적인 틀을 도출하는 작업이다. 기존 문헌연구를 통해 한국 전통마을의 한계와 문제점을 규명한 후, 제경험을 토대로 전통마을의 유지·관리를 위한 이론적인 틀을 도출하는 단계이다.

둘째 단계는 두 곳의 일본 전통마을을 현장조사(마을조사와 인터뷰조사)하는 단계이다²⁾. 마을조사는 현장체험과 문헌조사를 통해 공간(광역/지역/마을/단위가구), 자원(역사/문화/환경), 각종 보전프로그램 등을 조사하며, 인터뷰조사는 마을관리자들과의 인터뷰 및 서신교환, 마을주민 및 관광객들과의 인터뷰 등이 해당된다³⁾. 마지막 단계는 1~2단계에서 도출된 결과들을 근거로 일본 전통마을의 유지·관리방법들을 분석, 정리한다.

2. 연구 대상

일본의 전통마을들을 분류하는 기준은 다양하겠지만, 본 연구에서는 보존지구로 지정되어 있는 47개의 지구(99년 7월 현재)들을 1차 대상으로 한다⁴⁾. 연구대상으로는 위의 지구들 중 일본 최초(1976년)로 보존지구로 지정된 쓰마고(宿場町型)와 시라카와(農山村集落型)를 선정하였다. 이 두 마을은 일본 최초라는 지정시기 외에도 주민 스스로 상향적인 접근을 통해 마을보전을 이룬 대표적인 모범사례이며, 현재에도 유지·관리를 위한 다양한 노력이 진행되고 있는 곳이기도 하다.

쓰마고는 나가노현(長野) 남서부에 위치하며 해발 1,500m 규모의 산지에 위요되어 에도시대(江戸幕府)에 형성된 역사가도(歴史街道)인 나카센도(中山道)를 따라 형성되어 있는 마을이다. 이 곳은 나카센도의 42번째 역(驛)의 기능을 수행하던 숙박여관마을(宿場町/1601년 조성)이며, 약 400년의 역사를 지닌 마을이기도 하다. 마을보전운동은 마을민속자료를 수집활동을 하던 마을단체가 발전되어 1968년에 설립된 '쓰마고를 사랑하는 모임'(妻籠を愛する會)의 활동과 나가노현의 메이지백주년기념사업의 일환으로 쓰마고의 정비사업이 지정되면서 본격적으로 진행된다. 그후 1976년에 일본 최초로 보존지구로 지정(1,245.4ha)되었고, 1983년에는 '재단법인 쓰마고보존재단'(財団法人 妻籠宿保存財團)이 설립되어 활발한 마을보전활동을 벌이고 있으며, 한해에 약 80~90만의 관광객이 찾는 대표적인 일본의 전통마을이다(宮澤智士 外, 1987; 小寺武久, 1988).

시라카와는 기후현(岐阜) 서북부에 위치하며 산림이 95%를 차지하는 전형적인 산촌마을이다. 양잠을 주산업으로 하며 이 지역에서만 발견되는 갓쇼형가옥(合掌造り家屋/Gassho-style house)⁵⁾이 가장 많이 분포하고 있는 마을이기도 하다. 이 마을의 보전운동은 '시라카와의 자연환경을 보호하는 모임'(白川郷集落の自然環境を守る會)이 1971년에 결성되고 주민헌장이 채택되면서 시작되었다. 이러한 노력으로 인해 1976년 보존지구로 지정(45.6ha)되었고, 1995년에는 유네스코에 의해 마을전체가 세계유산으로 지정되기도 하였다(宮澤智士 外, 1987; 増田史男, 1998).

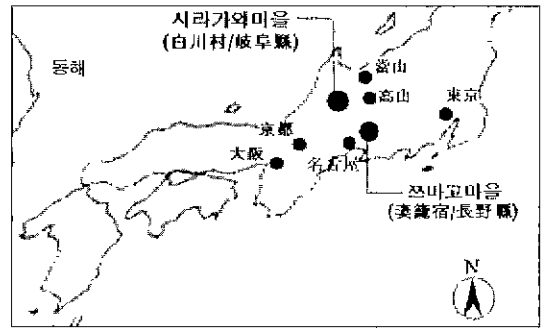


그림 1. 위치도

III. 분석 내용 및 틀

1. 한국 전통마을 보전의 한계와 문제들

우리의 전통마을들은⁶⁾ 현재 부분적인 해체과정(일반농촌화 또는 자연해체)을 거쳐 소멸되거나 왜곡된 민속관광지로 전락할 수밖에 없는 여건 속에 처해있다. 일반적으로 우리 전통마을들의 보전에서 나타나는 문제로는 1) 마을보전과 관련된 철학 부재, 2) 국가의 일방적인 하향적 접근으로 인한 경직된 보전방법 적용, 3) 단위문화재(건축물) 위주의 보전정책, 4) 다양한 재생기법(reuse, renovation, rehabilitation 등)의 개발 부재, 5) 주민참여와 공공지원으로 진행되는 마을지원체계의 부재, 6) 체계적인 마을관광시스템의 부재 등을 꼽을 수 있다(강동진, 1994; 1995; 1997; Kang, 1999).

시각에 따라 다르겠지만, 이러한 문제들은 마을의 미래상에 대한 철학과 올바른 유지·관리에 대한 방법론의 부재에서 출발한다고 볼 수 있다. 즉, 유교적 차원의 중범적 질서⁷⁾, 풍수지리가 반영된 자연조건, 마을향약 등과 같은 마을내규에 의해 이루어져 오던 마을의 유지·관리시스템이 현대화과정을 거치면서 강제적으로 도입된 제도들과의 갈등 속에서 빚어지고 있는 결과라고 할 수 있다.

2. 전통마을 유지·관리 개념의 정립 필요성

전통마을들이 현 상황에 이르게 된 근원은 변화에 대한 올바른 인식 속에서 전통마을과 주변환경과의 상

호 연관성을 이해하지 못하고, 그 역사환경 속에 내재된 공간과 사회와의 맥락을 무시한 시각과 정책, 즉 전통마을에 내재된 '정주(定住)'라는 측면에 대한 이해 부족 때문이다. 따라서 이러한 시각은 전통마을을 화석화된 문화재로 생각하는 접근방법에서 탈피하여 전통마을의 고유성을 근거로 한 장기적으로 존속할 수 있는 유지·관리방법론의 필요성을 암시한다. 이를 위해 먼저 '전통마을의 보전'을 국가정책에 의해 일반적으로 진행되는 '객체적인 과정'이 아니라, 그 전통마을에 관련된 사람들의 대응방식과 적응정도에 따라 형성되는 '주체적인 과정'으로 볼 필요가 있고, 전통마을을 '역사환경이자 동시에 농촌마을'로 인식해야 할 필요가 있다(강동진, 1997; 1998).

그러므로 전통마을의 유지·관리상의 문제들은 현재에 국한되는 문제가 아니라, 전통마을의 과거에서부터 미래에 이르는 모든 조건들이 연관되어 있는 매우 복잡한 사안이며, 이러한 문제의 해결을 위한 구체적이고 체계적인 접근은 전통마을의 미래 즉, 전통마을의 '존속과 소멸'의 방향을 결정짓는 매우 중요한 사안이라고 할 수 있다.

이러한 전체 조건들을 고려하여 본 연구에서는 전통마을의 유지·관리 개념을 다음과 같이 정의한다. 첫째는 '마을내부 자체 변화의 조정과 마을특성의 보호를 위한 유지·관리'이다. 이는 마을의 공간적(시각적) 특성의 유지·관리와 잠재되어 있는 내재적(의식적) 특성의 유지·관리를 포괄하는 의미이다. 둘째는 '의부영향으로 인한 마을변화에 대한 유지·관리'이다. 이는 관광으로 인한 마을 변용(變用)과 시대변화에 따른 마을 변용(變用)에 대한 유지·관리를 포괄하는 의미로 사용한다. 따라서 전통마을의 유지·관리는 마을과 관련된 물적 환경과 비물적 환경, 주민과 공공, 관광객 등이 모두 연관되어 상호영향을 주고받는 복잡한 관계 속에 놓여 있다고 할 수 있다.

3. 전통마을 유지·관리의 분석 틀

일반적으로 전통마을의 존재이유는 마을원형에 가까운 외형적(공간적) 조건의 유지와 주민들이 마을 고유의 생산, 생활, 문화화된 속에서 살고 있기 때문이다. 이와 함께 현대화된 사회 속에서 전통의 흔적을 후대에

남길 수 있는 역사교육장으로서의 역할 또한 존재이유의 하나라고 할 수 있다. 따라서 마을의 미래 존재여부는 과거의 외형적인 조건들과 현재 주민과 관련된 조건들을 '어떻게 지속하느냐' 즉 '유지·관리를 어떻게 하느냐'와 매우 깊은 연관성을 가지고 있는 것이다.

그러므로 전통마을의 유지·관리는 전통이 담긴 마을공간을 어떻게 유지·관리하고, 마을내 주민들의 생활과 생산활동을 어떻게 보장해 주며, 마을이 가진 다양한 가치를 어떻게 추출하여 활용하느냐에 달려 있다고 할 수 있다. 이러한 시각 속에서 본 연구에서는 전통마을을 유지·관리의 구성조건으로 다음과 같이 세 가지의 내용으로 판단하고 이를 분석의 틀로 삼는다¹⁾.

첫째, '공간 유지·관리시스템'이란 전통마을의 외형적인 조건, 즉 물적 환경을 유지하고 관리하기 위한 시스템을 의미하며, 마을의 유지·관리를 위한 공간적인 장(場)을 제공하는 역할을 한다. 이에는 마을의 보유하고 있는 각종 역사자원들의 유지·관리와 관광객과 주민들을 위한 각종 시설들의 유지·관리가 포함된다.

표 1 분석의 틀

기준 구분	분석 기준	분석 자료
「공간」 유지·관리시스템	기존 자원의 복원 보전	마을주민선언문, 보전정책, 관리법 제도
	관광관련시설의 정비 도입	(마을조례 등), 계획기준, 각종 유지·관리프로그램 등
	주민관련시설의 정비 도입	
「연출」 유지·관리시스템	기존 자원의 잠재서비스 개발 연출	마을조례 등, 계획기준, 각종 유지·관리프로그램 등
	유치활동의 개발 연출 · 교류홍보활동의 개발 연출	
「커뮤니티」 유지·관리시스템	커뮤니티의 인식 강화	마을조례 등, 계획기준, 각종 유지·관리프로그램 등
	커뮤니티에 대한 지원 보강	
	커뮤니티의 참여활동 유도	

둘째, '연출 유지·관리시스템'은 마을관광과 관련된 운영프로그램과 밀접한 관계를 가지며, 유지·관리를 위한 기회를 창출하는 역할을 한다. 주로 마을의 각종 자원들의 가치를 개발하여 관광자원화를 하기 위한 각종 프로그램들을 유지·관리하는 일이 해당된다.

셋째인 '커뮤니티의 유지·관리시스템'은 마을보전의 1차 관련자들인 마을주민과 관련된 각종 문제들과 갈등들을 최소화하고 마을 유지·관리의 기반을 구축

하기 위한 역할을 수행한다. 이에 주민들의 자긍심을 배양하는 일과, 지원과 보상 그리고 참여활동을 유도하는 일 등이 포함된다.

IV. 사례 분석

1. 「공간」 유지·관리시스템

1) 기존 자원의 복원 정비

공간차원에서 전통마을을 유지·관리하기 위해서는 마을내 외의 각종 자원들(역사, 생활, 생산, 환경관련)들을 복원 보전하는 일이 기본이 된다. 두 마을 모두 보존지구로 지정을 받기 전부터 마을공간을 유지·관리하기 위한 노력은 있어 왔다. 그러나 본격적인 마을공간을 유지·관리하기 위한 노력은 보전계획(쓰마고는 1976년에 시라카와는 1977년)을 수립한 이후라고 할 수 있다. 두 마을 모두 보전계획의 방향은 1) 관광보다는 역사경관 보존중심, 2) 생활환경의 최대 유지, 3) 지역계획과의 연계 등이며 이를 원칙으로 보전사업들을 추진하여 오고 있다.

쓰마고의 경우, 현재(1999년)까지 마을전체에 209동의 전통적전조물이 정비(복원)되었고, 시라카와의 경우에도 118동의 가쇼형가옥(合掌造)이 정비(복원)되어 법적인 보호를 받고 있다. 이러한 작업속에서의 가장 큰 원칙은 외형은 철저히 복원하되, 내부는 합리적인 정비기준(renovation guideline)을 통해 부분적으로 현대화할 수 있는 유지·관리정책을 추진하고 있는 것이다⁹⁾. 즉, 두 마을 모두 이러한 기존 자원들을 관광시설과 주민시설로 사용하거나 보전하여 재활용하는 것이 일반적이며, 현실적으로 요구되는 각종 시설(관광 및 주민시설)들도 기존 자원들의 형상, 재료, 기능, 이용패턴 등을 고려하여 도입하는 것을 원칙으로 하고 있는 것이다.

특히 마을원형을 파괴하지 않는 범위 내에서 마을역사와 환경을 마을공간의 유지·관리를 위해 적극적으로 활용하고 있으며, 보존가치가 가장 높고 마을이미지형성에 가장 큰 영향을 미치고 있는 가옥들을 단순한 관광 대상이 아닌 체험형 공간으로 개발하여 관광객들이 주민들의 생활을 이해하고 보전을 위한 노력에 동참하는 계기를 제공하고 있다. 또한 두 마을 모두 마을원

경의 유지·관리를 위해 수목, 수로, 성터, 성벽, 석조물 등의 환경물건들(쓰마고 18개소, 시라카와 15개소)도 유지·관리의 대상으로 삼고 있다.

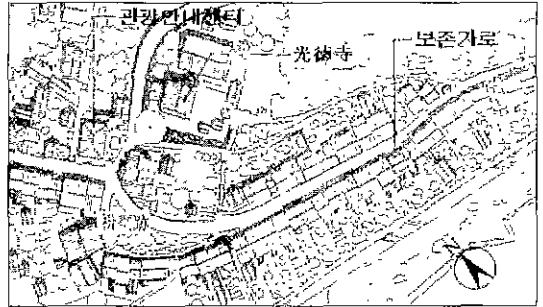


그림 2. 쓰마고마을의 중심지구



그림 3. 시라카와마을

2) 관광관련시설의 정비 도입

마을의 관광관련시설들은 대부분 마을조례와 마을주민과 전문가들이 참여하는 마을내 공식단체(쓰마고를 사랑하는 모임, 재단법인 쓰마고보존재단, 시라카와의 자연환경을 보호하는 모임 등)들의 활동에 의해 유지·관리되고 있으며, 공간 유지·관리시스템과 관련된 두 마을의 관광시설로는 '정보전달시설', '교통관련시설', '마을관광시설' 등이 있다.

먼저 정보전달시설로는 관광안내센터¹⁰⁾, 자료관¹¹⁾, 전당대¹²⁾, 전통체험장¹³⁾ 등의 유형이 있으며, 교통관련시설로는 마을접근로¹⁴⁾와 공동주차장¹⁵⁾ 등이 있다. 마을관광시설은 개인가옥을 활용한 전통적인 숙박시설(民宿)과 각종 관광지원시설(식당, 토산품점 등)이 해당된다¹⁶⁾. 특이한 것은 숙박수요가 많음에도 불구하고 대형숙박시설이 없다는 것인데, 이는 지역의 자원규모

와 지역맥락을 고려한 유지·관리의 한 방법이라고 판단된다. 이는 오히려 두 마을을 찾는 관광객의 유형을 가족단위와 소규모그룹단위로 유도하는 결과를 낳고 있고, 또한 교육 체험 위주의 관광문화를 정착하는 계기가 되고 있다.

3) 주민관련시설의 정비 도입

마을공간의 유지·관리를 위해 정비 도입되고 있는 주민관련시설은 교육시설(초등학교), 생활시설(우편금융시설, 종교시설, 생활편의시설 등), 생산시설(농경지, 생산부속시설 등) 등의 '기존 시설' 들과 시대변화에 따른 새로운 주민들의 요구에 부응하기 위한 '신규 시설' (개별주차장, 전통체험관, 마을복지센터 등)로 대별할 수 있다.

두 마을 모두 기존의 마을 내 주민관련시설들은 최대한 복원 정비하여 재활용하는 것을 원칙으로 하고 있으며, 자동차의 도입으로 필요하게 된 주차장은 마을경관을 해치지 않는 범위에서 최대한 제공을 하고 있다²¹⁾. 또한 마을의 전통을 전수할 수 있는 장(場)인 전통체험관과 주민의 각종 행정 생활지원을 하는 마을복지센터 등은 관광시설들과의 통합운영을 통해 공간 기능적으로 활용도를 극대화하여 사용하고 있다.

2. 「연출」 유지·관리시스템

1) 기존 자원의 잠재서비스 개발 연출

두 마을에 잠재되어 있는 기존 자원들의 고유한 특성을 개발하고 연출하는 방법은 크게 '기존 자원의 가치를 극대화하는 방법' 과 '마을의 장애조건을 관광자원화하는 방법' 으로 대별이 가능하다.

기존자원의 가치를 극대화하고 있는 대표적인 방법으로는 마을특산품의 지속적인 개발 관리¹⁸⁾, 마을관련 학술출판물의 출간 판매¹⁹⁾, 마을홍보형 입장권 및 포장지 개발²⁰⁾ 등이 해당된다. 마을의 장애조건을 관광자원화 하고 있는 대표적인 유지·관리 방법으로는 겨울철의 부족한 관광수요 확보를 위한 동계조명연출프로그램²¹⁾과 동계사진콘테스트²²⁾, 관광자원화 되어 있는 화재대비용 방재훈련²³⁾ 등이 이에 해당된다.

2) 유치활동의 개발 연출

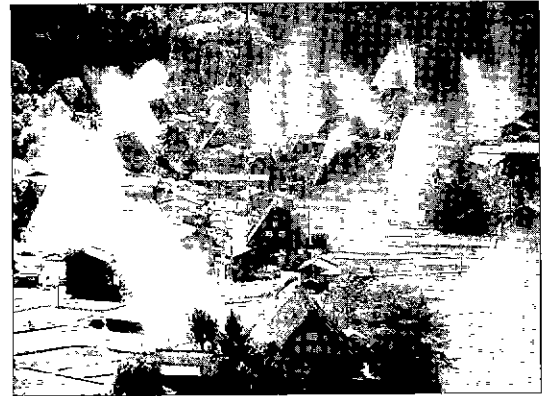


사진 1. 시라카와의 관광자원이 된 방재훈련



사진 2. 쪼마고의 이미지강화를 위한 엽서와 우표

관광객을 위한 유치활동으로는 크게 '지역차원의 복합유치활동' 과 '정보전달차원의 유치활동', '마을축제 관련 유치활동' 등으로 구분할 수 있다.

지역차원의 복합유치활동은 지자체, 지역관광협회, 수송단체(철도 등) 등이 협조하여 마을관광을 포함한 패키지형식의 복합관광프로그램을 말한다²⁴⁾. 정보전달차원의 유치활동으로는 마을홈페이지 구축²⁵⁾, 마을우표와 엽서 개발²⁶⁾, 마을전통의 이미지강화²⁷⁾ 등이 해당된다.

3) 교류홍보활동의 개발 연출

두 마을에서의 교류홍보활동은 주로 마을 내 외의 공식단체(비영리단체)에 의해 운영된다. 이들은 개별적인 토지이용 등을 공공의 입장에서 제어할 수 있는 '지자체내 별도 조직'²⁸⁾과 공공에서 개입이 어려운 각

종 갈등상황에 대한 내용들을 다룰 수 있는 '마을내 공식단체'로 구성되며 대표적으로 '쓰마고를 사랑하는 모임'과 '시라카와의 자연환경을 보호하는 모임'을 들 수 있다.

이러한 마을내 공식단체들은 준공공적인 성격을 띠며 마을 유지·관리 전반에 걸쳐 강한 영향력을 가진다. 마을행정과 보호를 위한 업무를 처리하는 것 외에 관광객과 주민간, 공공과 마을간의 조정자 역할을 수행하여 영리목적의 관광중개자들의 개입을 막는 역할을 수행하고 있다. 또한 관광객과 주민을 직접 연계하고 공공과 주민간의 갈등을 해소하는 중재자의 역할도 수행하고 있다²⁹⁾.

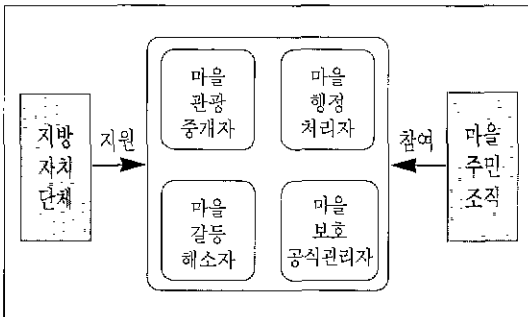


그림 4 마을내 공식단체의 역할

3. 「커뮤니티」 유지·관리시스템

1) 커뮤니티의 인식 강화

커뮤니티의 인식 강화란 주민을 위한 다양한 인식프로그램을 적용하여 주민 스스로에게 마을 가치에 대한

인식 전달과 함께, 마을을 지키고 있는 현실에 대한 당위성과 자긍심을 부여하고 궁극적으로는 마을보전에 스스로 참여할 수 있는 힘을 강화한다는 의미이다.

인식프로그램의 목적은 주민 자신들이 마을보전에 대한 자긍심을 부여받게 하려는 것이며, 두 마을에서 운영하고 있는 유형으로는 크게 주민 스스로 결의한 주민현장 등의 '제도적인 측면'³⁰⁾과 마을보전관련 학술대회 개최, 마을관광관련 생업종사 유도, 시상프로그램 운영³¹⁾ 등 '프로그램 측면'으로 대별이 가능하다.

2) 커뮤니티에 대한 지원 보상

커뮤니티에 대한 지원 보상은 크게 '경제적인 측면의 지원 보상'과 '생활 및 생산기반적인 측면의 지원 보상'으로 구분할 수 있다. 전자의 경우, 공공의 공식적인 차원에서 지원 보상과 국민신탁기금 등의 민간(마을)차원에서의 지원 보상이 있다. 쓰마고의 경우, 공공차원에서 25년 동안(98년까지) 투입된 유지·관리비가 약 26억 엔에 이르는데 특이한 것은 마을생활을 유지·관리하기 위한 지원액이 전체의 약 40%에 이른다는 사실과 국비지원이 28.3%에 불과하다는 것이다. 즉, 유지·관리의 대상이 문화재에 국한되지 않는다는 것과 마을의 지원경로가 매우 다양하다는 것을 의미한다. 또한 시라카와의 경우, 1995년에 세계문화유산으로 지정된 후 1997년에 민간신탁형식의 '재단법인 세계유산시라카와갯소형가옥보존재단'((財)世界遺産白川郷合掌造り保存財團)이 설립되어 범세계적인 차원에서 보전기금을 모으고 있다.

후자의 경우에는 크게 마을의 생활생산시설(주거, 부속시설, 마을水景시설 등)의 정비(수리)를 위한 가

표 2. 1998년 현재 쓰마고의 유지·관리비 지원 내역 (단위: 천엔)

a: 유지·관리 유형별 내역

건물보존수리	항토포관 정비	중산도보존정비	방염	주차장 정비	생활도로개설	본진자료관정비	기타	계
474,982	65,657	143,534	119,812	186,186	412,304	1,059,036	143,775	2,596,286
18.3%	2.5%	5.5%	4.6%	7.3%	15.9%	40.4%	5.5%	100%

b. 유지·관리 자원별 내역

국비	현비	지방채	정비	재단	개인	계
735,706	353,497	952,600	547,458	6,100	925	2,596,286
28.3%	13.6%	36.7%	21.1%	0.2%	0.1%	100%

자료: 長野縣南木曾町並森保存對策室 財團法人妻籠を愛する會(1998) p. 47.

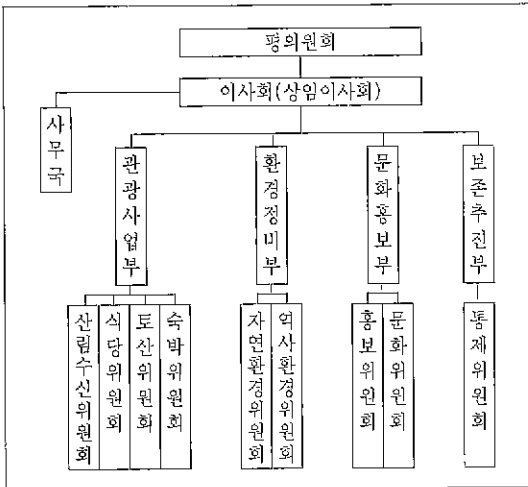


그림 5. 쪼마고를 사랑하는 모임의 조직체계



사진 3. 시라카와의 주민참여를 통한 갯소형가옥 지붕잇기

표 3. 대표적인 마을행사들

쪼마고마을		시라카와	
1월~2월	쪼마고동계대학강좌(妻籠宿冬期大學講座)	정월	하루고마(초봄에 밀머리탈을 쓰고 집집마다 다니며 춤추고 노래하는 축제)(春駒)
1월 26일	문화재방재훈련(文化財防災訓練)	1월 중순~2월	중년기원제(初子)
3월 초순	정기환경정비사업(妻籠宿定期環境整備事業)	4월 15일~25일	갯소형가옥조명연출제(合掌集落ライトアップ)
4월 8일	꽃축제(花祭り)	4월	곰사냥제(能狩り)
4월~11월(매주일요일)	새벽시정개회(朝市の開役)	4월	갯소형가옥지붕잇기(合掌屋根葺き)
5월(제3월요일)	건강마라톤대회(妻籠健康マラソン大會)	4월15일~25일	벚꽃개(櫻開花)
7월 초순	방화시설정기청소(防火施設(大井水)清掃)	4월 하순~5월 하순	미스바쇼(다년초야생화)개화제(ミスバショウ開花)
7월23~24일	하계축제(夏祭り)	5월 중순~6월 초순	하계신록제(新緑)
	와지노신사축제(和智野神社祭)	5월 하순	모내기축제(田植まつり)
8월(제4토요일)	성신불축제(城山の火祭り)	8월14일~16일	붕오도리(음력7월 윤우제)(盆おどり)
9월 1일	방재의날훈련(소화작업)(防災の日訓練)	9월15일, 26일,	도부루쿠(일본전통타쿠)축제(どぶろく祭り)
10월 중순	마을가로세미나 전국대회참가(町並みゼミ 全国 人会参加)	10월10일, 14~19일	방화훈련(일제방수)(防火訓練)
11월 제2토, 일요일	추계전기대회(さわやかウーキング(秋))	10월 최종 일요일	추계단풍제(紅葉)
11월 하순	쪼마고문화제(妻籠文化祭)	10월 초순~11월 초순	동계설산제(降雪)
11월 23일	쪼마고전통행렬(妻籠宿文化文政民俗卷之行列)	12월 중순~3월 하순	

이드라인을 제공하는 일과 마을방재, 상하수도, 쓰레기 처리 등의 정비(개선)를 위한 기반시설을 지원하는 일 이 있다. 두 마을 모두 마을조례에 포함되어 있는 마을 보전계획을 통해 이러한 지원 보상체계를 운영하고 있으며, 쪼마고는 1976년에 처음으로 보전계획을 수립한 후 5번의 개정을 거쳐 오늘날에 이르고 있으며, 시라카와의 경우에는 1994년에 개정된 보전계획을 기준으로 마을의 생활생산시설의 정비를 위한 지원 보상을 추진

하고 있다.

3) 커뮤니티를 위한 참여활동 유도

두 마을에서 추진하고 있는 커뮤니티의 참여활동은 '마을단체참여'와 '마을행사참여'로 나누어 볼 수 있다. 가장 일반적인 참여활동인 마을단체에 주민들이 대부분 참여하여 마을의 각종 보전작업에 실질적인 직 간접적인 참여를 시키는 일이다. 이는 마을보존단체의 존

게가치를 스스로 인정할 수 있고 활동내용에 대한 검증과 승인을 받는 또 다른 효과도 거둘 수 있는 장점을 가진다. '쯔마고를 사랑하는 모임'은 4개부 9개 위원회로 구성되어 있으며 마을의 유지·관리 전반에 걸쳐 활동을 하고 있다²²⁾. 또한 '시라카와의 자연환경을 보호하는 모임'의 경우에도 마을의 146가구가 참여하여 마을의 유지·관리에 관한 전반적인 사항들을 관장하고 있다.

마을행사참여에는 대표적으로 마을행사에 직접 주민이 참여하는 것이 가장 일반적인 방법이다. 즉, 마을과 관련된 심포지엄에 주민이 직접 참여한다든지, 마을축제 참여 또한 마을공동작업²³⁾에 참여를 유도하는 것 등이 해당 될 수 있다. 또한 마을의 문화를 체험하고 교육하는 체험학습프로그램의 운영에 주민을 직접 참여 시킴으로써 주민 스스로의 자긍심을 배양하고 보전활동을 자극하는 장치로 활용하고 있다. 최근 들어서는 현대적인 이벤트와 마을관련 강좌프로그램을 마을축제와 병행하여 개최함으로써 관광객들의 호기심과 주민의 참여도를 더욱 높이고 있다.

V. 결과와 고찰

1. 유지·관리 시스템의 틀

1) 법·제도 관련

분석 결과, 두 마을의 유지·관리시스템 속에는 일반적인 법·제도에 의한 '강제성' 보다는 '자발성'과 관련된 속성들이 매우 강하게 자리잡고 있음을 알 수 있다. 법·제도와 관련된 이러한 '자발성'은 마을의 유지·관리를 위한 주민 스스로의 절제된 자체통제를 유도하고 있으며, 마을관광 또한 마을역사와 외형에 치우치지보다는 마을문화(마을생활과 생산)와 마을경관 등과 관련된 체험관광이 주가 되는 또 다른 경향을 보여주고 있다.

이렇게 강제성이 필연적으로 강하게 작용할 수밖에 없는 법·제도들이 주민들의 자발성과 연계되어 유지·관리 정책에 융통성있게 적용되고 있는 근본적인 이유로는 두 마을의 법·제도들이 모두 마을보전을 위해 주민 스스로 추진했던 '주민현장'과 '마을조례(회칙)'가 시발점이 되었기 때문이라고 할 수 있다. 물론

현재 두 마을의 유지·관리에 가장 큰 영향력을 미치고 있는 것은 보존지구(문화재보호법)의 지정에 의거하여 1976년에 제정되어 시행되고 있는 '보존조례'이지만, 이 또한 주민 스스로 선언한 '주민현장'을 기본으로 하고 있기 때문에 주민들의 자발성이 마을 유지·관리에 큰 영향을 미치고 있는 것이다. 또한 실질적으로 마을의 공간 유지·관리 시스템을 작동하게 하는 장치인 '보존계획'의 경우에도 두 마을 모두 보존조례에 관련 내용들을 명기하여 유지·관리의 지침으로 삼고있기 때문에 공간 유지·관리시스템이 일관성 있게 운영될 수 있는 근거를 제공하고 있다²⁴⁾.

두 마을에서 법·제도와 관련되어 나타나는 최근 경향으로는 마을 유지·관리를 위한 기금조성과 주변의 자연환경을 보존하기 위한 노력들이 공식적으로 법·제도화되고 있는 것이다. 이러한 경향은 마을의 지원범위와 지원루트를 다양하게 하여 커뮤니티를 지속적으로 유지·관리할 수 있는 근거를 제공하고 있으며, 또한 주민 스스로의 참여와 단합을 유도하는 부가 효과도 거두고 있다.

2) 마을내 외·단체 관련

법·제도와 함께 마을 내·외 단체들의 활동 또한 마을 유지·관리의 핵심이라고 할 수 있다. 마을내 자발적인 단체인 '쯔마고를사랑하는모임'과 '시라카와의 자연환경을 지키기위한모임'이 조성된 후 마을보전을 위한 외부관심을 촉발하게 되었고, 결국 공식적인 법·제도의 개입을 유도하게 된다.

마을의 공식적인 유지·관리(마을정비관련 지원과 보상, 정기학술조사 등)는 마을의 공공단체들(나기소쯔마고보존대책실, 시라카와교육위원회 등)에 의해 시행되지만, 마을의 직접적인 유지·관리(관광관련숙식, 기념품개발, 마을축제운영 등)는 마을내 공식단체들에 의해 운영되고 있다. 이러한 단체들의 활동은 주로 자원의 잠재서비스와 각종 유치활동 및 교류활동을 개발하고 연출하기 위한 연출 유지·관리시스템과 직·간접적인 관계를 가지고 있다. 또한 주민관련시설들을 정비 운영하기 위한 공간 유지·관리 시스템과 마을보존에 대한 인식을 강화하고 참여활동을 유도하기 위한 커뮤니티 유지·관리 시스템과도 부분적인 관계를 가지고 있다고 볼 수 있다.

표 4. 유지·관리를 위한 주요 관련 법·제도와 마을 내·외 단체

	쓰마고마을	시라카와마을
관련법제도	<ul style="list-style-type: none"> - 쓰마고를 지키기 위한 주민헌장(妻籠宿を守る住民憲章)/71년선언 - 쓰마고보존조례(妻籠宿保存條例)/73년시행(폐지) - 전통건축물보존지구지정(重要傳統的建造物保存地區指定)/76년지정 - 쓰마고보존지구보존조례(妻籠宿保存地區保存條例)/76년시행 - 쓰마고보존지구보존조례시행규칙(妻籠宿保存地區保存條例施行規則)/76년시행 - 쓰마고보존지구보존기금조례(妻籠宿保存地區保存基金條例)/88년시행 - 중요전통적건축물보존지구보존계획(重要傳統的建造物保存地區保存計劃)/90년개정 - 쓰마고보존지구보존심의회운영규정(妻籠宿保存地區保存審議會運營規程)/92년개정 - 쓰마고보존지구의 건조물소규모수리에 관한보조금교부요강(妻籠宿保存地區의建造物小規模修理に關する補助金交付要綱)/93년개정 	<ul style="list-style-type: none"> - 시라카와자연환경을 지키기 위한 주민헌장(白川集落の自然環境を守る住民憲章)/71년선언 - 시라카와자연환경을 지키기 위한회칙(白川郷萩町集落の自然環境を守る會則)/71년시행 - 전통건축물보존지구지정(重要傳統的建造物保存地區指定)/76년지정 - 시라카와보존지구보존조례(白川村重要傳統的建造物保存地區保存條例)/76년시행 - 마을간관애태기운동(萩町から看板を失くす運動)/80년시행 - 시라카와중요전통적건축물보존지구보존조례시행규칙(白川村重要傳統的建造物保存地區保存條例施行規則)/81년개정 - 중요전통적건축물보존지구보존계획(重要傳統的建造物保存地區保存計劃)/94년개정 - 시라카와자연환경확보에 관한조례(白川村自然環境の確保に關する條例)/94년개정 - 시라카와자연환경확보에 관한조례시행규칙(白川村自然環境の確保に關する條例施行規則)/94년개정 - 세계문화유산지정(世界文化遺産指定)/95년지정
관련단체	<ul style="list-style-type: none"> - 쓰마고를 사랑하는모임(妻籠を愛する會)/68년설립 - 재단법인 쓰마고보존재단(財團法人 妻籠宿保存財團)/83년설립 - 쓰마고부인소방대(妻籠自衛婦人消防隊) 등 마을비영리단체 - 나가소쓰마고보존대책실(長野縣南木曾町 並保存對策室) 	<ul style="list-style-type: none"> - 시라카와자연환경을 지키기 위한모임(白川郷萩町集落の自然環境を守る會)/71년설립 - 재단법인 세계유산시라카와갓쇼형가옥보존재단((財)世界遺産白川郷合掌造り保存財團)/97년설립 - 시라카와교육위원회(白川村教育委員會)

최근 들어서는 이들 단체의 역할이 마을정비와 관광을 위한 단순한 유지·관리에 그치는 것이 아니라 마을의 지속가능한 유지·관리를 위해 재단법인화를 추진하고 국민신탁운동(national trust)을 전개하는 등 재정확보차원에서 다양한 기능을 촉발하는 복합적인 역할도 수행하고 있다.

2. 유지·관리 시스템의 특성

1) 유지·관리의 원칙

두 마을에서 운영되고 있는 유지·관리시스템의 내용들을 정책, 주체(主體), 프로그램 측면으로 분류하여 보면 다음과 같은 원칙들을 발견할 수 있다.

첫째, 정책적으로 마을공간만을 유지·관리의 대상으로 하는 것이 아니라, 마을주변의 자연환경을 포함한 마을경관까지 유지·관리의 대상으로 삼고 있다는 것

이다²⁵⁾. 즉, 전통마을은 역사와 함께 생활과 생산이 공존하는 곳이기 때문에 마을에서 발생할 수 있는 전반적인 상황 모두를 유지·관리의 대상으로 삼고 있다는 것이다.

둘째, 유지·관리의 주체측면에서는 마을주민 위주의 준공공단체가 가장 주도적인 역할을 하며 지자체가 이를 적극 지원하는 시스템 속에서 유지·관리가 되고 있다는 것이다. 즉, 우리와 같이 국가와 마을주민간의 관계가 아니라 지자체와 마을단체의 관계가 유지·관리의 핵심주체로 활동하고 있다는 것이다.

마지막으로는 단순 관람형의 프로그램을 지양하고 마을주민들의 가치를 극대화하여 마을의 좋은 전통들을 방문자 스스로 참여 체험할 수 있게 하는 체험형 프로그램을 적극적으로 개발하여 시행하고 있다는 것이다.

2) 유지·관리의 구성

두 마을의 유지·관리 구성에서 나타나는 공통된 형식상의 특성은 국가, 지자체, 주민단체, 주민(개인), 관광객 등의 뚜렷한 역할 분담 속에서 마을의 유지·관리가 진행되고 있다는 것이다. 다섯 가지의 단위체는 일방적인 관계가 아니라 상호견제와 보완관계 속에서 존재하며, 특히 주민단체가 공공(국가와 지자체)과 마을과의 유지·관리상의 직·간접적인 연결체의 역할을 수행하고 있다. 즉, 주민단체는 각 단위체의 권리(역사 문화환경권, 이용권, 향유권, 소유권 등)를 최대한 조정하여 유지·관리상에서 나타날 수 있는 갈등들을 완화하거나 미연에 방지하는 역할을 수행하고 있는 것이다.

내용상으로는 의도적인 것과 비의도적인 것으로 구분이 가능하며, 의도적인 것으로는 제도와 프로그램으로 나눌 수 있다. 제도차원의 공통된 특징으로는 마을 내규 형식의 주민헌장과 마을조례가 만들어 진 후 지자체와 국가의 공식적인 제도가 적용되었고, 최근에는 기금모집을 위한 전국민을 대상으로 하는 자의적인 참여형 제도들로 발전되어져 왔다는 것이다. 또한 프로그램은 주민용과 관광객용으로 뚜렷하게 구분되는데 이러한 구분은 마을의 유지·관리를 통한 양자간의 혜택에 대한 인식을 분명하게 하여 마을의 유지·관리에 대한 만족도를 높이는 역할을 하고 있다.

비의도적인 것으로는 주민들의 일상사를 들 수 있는데, 마을 유지·관리의 질 향상을 위한 각 가구단위 스스로의 노력들(마을활동 참여, 정기적인 청소, 민박지 관리 등)이 매우 공개적이고 비경쟁적인 관계 속에서 추진되고 있다.

3) 유지·관리의 조건

이러한 유지·관리의 원칙과 구성은 다음과 같은 기본 조건들과의 상호관계 속에서 추진된다고 할 수 있다. 먼저, 모든 유지·관리는 강제적이거나 인위적이 아닌 합의과정을 통해 추진된다는 것을 들 수 있다. 둘째로는 기존 환경에 해가 되거나 급격한 변화를 초래할 수 있는 요인이나 요소는 유지·관리의 대상으로 삼지 않는다는 것이다.

셋째의 조건은 마을 유지·관리의 최종목적이 관광이 아니라 주민의 생활유지라는 것이다. 즉, 관광으로

인해 마을의 전통(공간 포함)을 파괴하거나 변형시키는 일은 거의 발생하지 않는다고 할 수 있으며, 이는 마을 자체적으로 유지·관리의 대상에 대한 명확한 분류(예: 원형보존대상, 조정가능대상, 활용도입대상)와 이에 대한 합의과정을 가지고 있기 때문이다.

마지막으로는 다지원(多支援)시스템을 들 수 있다. 유지·관리의 지원체가 단지 공공에만 머무는 것이 아니라, 민간(주민단체와 개인)과 제3의 지원체(신탁단체, 학술단체, 동호인단체 등)를 통해 다지원을 받는다는 사실이다. 이러한 다지원시스템은 최근 들어서는 지원자체에 만 그치는 것이 아니라 마을의 유지·관리에 대한 관심을 전국민적으로 확산시키는 역할도 하고 있다.

VI. 결론

본 연구는 일본의 두 전통마을을 사례로 유지·관리의 이념, 방법, 내용 등을 분석하였고, 이를 통해 두 마을을 지속시키고 있는 유지·관리의 틀과 특성을 추출하여 보았다. 물론 짧은 현장체험기간으로 인한 부분적인 오류도 있을 것으로 예측하지만, 쓰마가와 시라카와의 존속과 활성화를 위한 유지·관리에 대한 노력과 누적된 결과들은 충분히 확인할 수 있었다고 생각한다.

이러한 유지·관리에 대한 노력과 결과들은 결론적으로 전통마을이 관광의 대상에 그치기보다는 주민들의 삶의 보루인 정주환경이자 존재와 존속을 위한 재생산의 장치로서의 기능이 더 강하다는 것을 암시하고 있다. 또한 이러한 노력과 결과들은 획기적인 정책과 단기간에 추진된 엄청난 투자로 이루어진 것이 아니라 지속적인 관심과 노력 그리고 충분한 합의과정과 갈등해소과정을 통해 이루어졌고 이루어지고 있다는 것도 발견할 수 있다. 또한 유지·관리의 책임을 해당자들에게만 부여하는 아니라 관련자 모두의 공동책임으로 분산하여 어느 한 부분이 책임을 질 수 없는 상황에 처하였을 경우에 발생하는 갈등과 문제들을 최소화하는 지혜도 엿볼 수 있다.

우리의 경우, 일본의 전통마을들 보다 더 나은 조건을 가진 마을들이 있으며 또한 더 나은 유지·관리에 대한 노력을 하고 있는 곳도 있을 것이다. 그러나 전반적으로 전체를 아우르는 이념과 원칙이 없어 지속될 수

없는 즉흥적인 유지·관리에 그치는 경우가 대부분이다. 살펴본 두 마을은 역사, 철학, 주민구성, 환경조건, 국가정책 등 모든 면에서 우리와는 다른 조건을 가지고 있지만, 유지·관리와 관련된 전체적인 기본원칙, 접근 과정, 방법 등은 교훈으로 삼을 수 있을 것이다. 또한 도출된 결과들은 이미 황폐해져 가고 있는 우리 전통마을들의 올바른 유지·관리의 이념과 원칙들을 재설정하기 위한 실천적인 함의는 충분히 가진다고 결론지을 수 있을 것이다.

- 주 1. 크게 1) 원형고찰과 변화과정을 추적하는 연구, 2) 인류학 사회학적 연구, 3) 마을변화의 정도를 파악하는 연구로 대별이 가능하며, 부분적으로 마을의 미래에 대한 진단과 보전방법을 제안하는 연구가 있다
- 주 2. 현장조사는 2000년 1월 18일부터 22일에 걸쳐 진행되었고, 쓰마고는 1월 18일~19일에 시라카와는 1월 20일~21일에 조사하였다 주로 지자체를 통한 마을관련 자료 수집과 마을현장조사, 마을민박을 통한 현장체험 등이 해당된다
- 주 3. 인터뷰조사(서신교환 포함)는 쓰마고의 후지와라 슈조(原宗三)실장(南木會町 保存對策)과 시라카와의 시모메 미노루(下目稔)사무국장(世界遺産白川郷合掌造り保存財團), 그리고 쓰마고의 '쓰마고를사랑하는모임'(斐籠を愛する會)의 회원, 시라카와 보존재단 및 안내센터의 직원 등을 주상담자로 선정하여 조사하였다 또한 연구자의 숙박지(民宿)였던 人吉(쓰마고)과 孫右工門(시라카와)의 주인 및 숙박객들도 부상담자로 선정하여 조사를 병행하였다.
- 주 4. 일본의 보존지구는 크게 1) 숙박여관마을형(宿場町型/7개소), 2) 농산촌마을형(農山村集落型/6개소), 3) 향구마을형(港町型/8개소), 4) 무사가옥마을형(武家町型/7개소), 5) 상가마을형(商家町型/7개소), 6) 산악마을형(産業町型/5개소), 7) 기타(茶屋町 社寮町 門前町型/7개소) 등으로 유형화가 가능하며, 전통마을은 숙박여관마을형과 농산촌마을형을 포괄하는 개념으로 볼 수 있다
- 주 5. 갓쇼(Gassho)는 일본어로 '기도하는 손들(praying hands)'이라는 의미를 가진다 따라서 갓쇼형가옥(合掌造り家屋)은 부처를 향해 기도하는 형상과 유사하며, 가파른 물매(약 60도)의 트러스구조의 지붕을 포함하여 약 10~20m에 이르는 1층 형상의 외관(2~3층은 부속 공간으로 사용하며, 4층은 구조체임)을 가지는 전통적인 일본산촌주거의 한 유형이다
- 주 6. 우리의 전통마을은 예로부터 이어져 내려오는 마을로서 혈연중심(씨족마을)과 자연중심(각성마을)형으로 구분한다 전자를 대체로 민촌(民村)이라고 한다면 후자는 민촌(民村)에 해당된다 그러므로 '전통마을'이란 용어는 오랫동안 시대 변화의 동요됨이 없이 마을 전통이 내려오고 있는 지역 집단을 말하며, 위의 유형을 포함하는

- 포괄적인 개념으로 사용한다. 즉 우리의 전통마을은 문화재보호법에 의해 보호받고 있는 6개 마을(낙안읍성, 하회, 양동, 성읍, 외암리, 왕곡마을)과 전통문화마을로 지정되어 있는 40여 개 소의 마을들과 전통성과 역사성을 가진 일련의 마을들을 포함한 개념이라고 정의할 수 있다.
- 주 7. 우리나라의 전통마을들은 대부분 씨족마을이며, 따라서 마을 내에는 풍수지리, 종교, 신분구조 등과 관련된 내제된 질서들이 존재하였는데, 이 중 유학(유교)의 영향으로 포출되는 내제된 질서(증가, 신분위계, 가족구성 등)들을 '증법적 질서'라고 정의한다
- 주 8. 西山徳明, 三村浩史(1990)는 전통마을의 관광활동조건으로 하드(hard)와 소프트(soft)로 구분하고 전자에는 '공간설계'를 후자에는 '유지 및 연출설계'가 포함한다고 설명하고 있다.
- 주 9. 본 연구자가 머물렀던 숙박업소(民宿)인 大吉(쓰마고)과 孫右工門(시라카와)의 경우, 전통적건축물로 지정된 보호대상이 있음에도 불구하고 부임은 임시형으로 화정실은 현대식으로 리노베이션되어 있었다. 이는 오히려 철저하게 보존하고 있는 거실과 객실공간과의 차별성을 부각시켜 숙박객들에게 강한 만족감을 제공하는 효과를 거두고 있었다
- 주10. 쓰마고에서는 기존 가옥을 정비하여 관광안내 외에 각종 마을보전활동의 거점지로 활용하고 있고, 시라카와의 경우에는 일반관광객을 위한 관광안내센터 외에 '재단법인 시라카와갓쇼형가옥보존재단'에서 별도로 운영하는 안내센터가 있다
- 주11. 마을자료관은 일반적으로 기존 가옥들을 정비하여 자료전시장으로 재활용한다 쓰마고에는 역사자료관과 역(驛)의 기능을 수행했던 쓰마고본진(斐籠宿本陣)을 복원한 자료관이 있다 시라카와에는 국가지정중요문화재인 와다씨가옥(和田家)과와 마을전통을 직접 체험가능한 민가원(民家園/신규) 등을 생활자료관으로 활용하고 있다.
- 주12. 시라카와의 경우 마을정류장 근처 구릉지에 마을전방대를 두어 방문객들이 마을 경치를 먼저 감상한 후, 마을의 살펴 볼 수 있도록 동선을 유도하고 있고, 또한 이 공간을 마을전경을 감상하는 행사장으로 활용하고 있다.
- 주13. 지역전통을 직접 체험하는 관광형태는 최근에 등장한 문화관광의 한 유형이며, 대표적으로 시라카와에는 특산물인 국수의 조제체험이 가능한 전통체험관(白川郷白道場)을 운영하고 있다.
- 주14. 두 마을에서 공통적으로 발견할 수 것은 두 마을 모두의 주점근성이 매우 나쁘다는 것이다 이는 수 백년동안 내려온 마을의 주점근로를 절대 보존하고 있다는 것을 의미한다 단, 기존 마을의 이동패턴을 해치지 않는 범위에서 우회도로 개설과 대중버스시스템 등을 도입하여 부분적으로 보완하고 있다
- 주15. 쓰마고에는 마을주변에 3개소의 공동주차장이 있고 마을내부에는 관광목적의 차량은 진입을 막아 마을 안 길을 보행전용도로 활용하고 있다 시라카와의 경우에도 마을 내 관광안내센터 앞의 소규모의 공동주차장과 마을과 약 100m 정도 이격된 곳에 대형 공동주차장을 별

- 도로 두어 차량의 마을진입을 최대한 억제시키고 있다.
- 주16. 쓰마고에는 민박지 22개소, 식당(茶室 포함) 21개소, 토산품점 8개소가 있다. 시라카와에는 소형여관 2개소, 민박지 24개소, 식당(茶室 포함) 21개소, 토산품점 14개소 등이 있다.
- 주17. 일본의 보존지구는 「문화재보호법」에 속하여 있는 제도임에도 불구하고 전통마을을 화석화된 문화재가 아닌 삶과 역사가 공존하는 징주공간으로 정의하고 있다. 따라서 마을공간과 생활 생산의 유지·관리를 위해 복원 또는 보존의 차원보다는 보전, 정비, 재활용 등 상황에 따라 조정이 가능한 융통성(flexibility) 있는 기준들을 적용하고 있다.
- 주18. 쓰마고는 목공예품, 죽공예품, 꽃종이(花紙), 과자류 등을 시라카와는 술, 된장, 국수류, 떡 등의 특산품을 특화 개발하여 관광상품화하고 있다.
- 주19. 마을과 관련된 학술출판물은 마을내 토산품가게에서 판매도 하고는 있으나, 공식적으로는 마을의 마을회관이나 관광안내센터에서 주로 판매하고 있다. 특별한 것은 일반적인 마을홍보물(팸플렛, 마을문화지도, 그림엽서 등) 외에 마을의 사회생활, 역사, 지리 등을 다루고 있는 각종 서적들과 전문작가들이 촬영한 사진집, 마을보전과 관련된 학술대회 결과물(예: 제18회 全園町並みゼミ 妻籠大會報告書(1995)) 등이 전시 판매되고 있는 것이다.
- 주20. 두 마을에서 개발되고 있는 각종 입장권과 상품포장지의 칼라, 무늬패턴, 문양 등은 마을정체성프로그램(identity program)의 차원에서 개발되어 마을 내에서만 구할 수 있는 독특한 것들이다.
- 주21. 시라카와는 적설기간이 4개월(11월~3월)에 이르는 대설지역인 관계로 인해 동계에 마을을 찾는 관광객은 매우 적은 편이다 이를 극복하기 위해 마을에서는 1월~2월까지 10회(각 1시간 30분씩)에 걸쳐 10개소의 조명장소(合掌造) 單位家屋 또는 家屋群)를 지정하여 조명연출이벤트(high-up event)를 시행하여 겨울철의 관광객을 유도하고 있다.
- 주22. 나기소현 상공관광과에서 동계(1월~3월)에 시라카와의 설경 사진들에 대한 콘테스트를 매년 개최하고 있다.
- 주23. 일본의 마을들의 대부분은 목제인 가옥들을 보호하기 위해 방재에 대한 특별한 노력을 하고 있다 쓰마고의 경우, 취수정 1개소, 침사지 1개소, 저수조 2개소, 소화전 63기, 방수총 4기 등을 보유하고 있으며, 168명의 '쓰마고자위부인소방대'가 결성되어 매년 1월 26일에 소방훈련을 시행하고 있다. 시라카와의 경우 저수조 1개소(600톤), 방수총 59기, 옥외소화전 34기, 옥내소화전 28기를 갖추고 있다. 매년 10월 마지막 일요일에 방재훈련을 하며, 특히 방재훈련을 하는 광경은 시라카와의 가을이벤트 중의 하나로 관광자원화 되어 있다.
- 주24. 쓰마고의 경우에는 나기소(南木會町) 차원에서 나카센도(中山道)를 따라 분포하는 관광자원들을 폐키지화 하는 다양한 프로그램을 개발 운영하고 있다(예 NAGISO Roman Story) 시라카와의 경우에는 기후현을 가로지르는 JR철도라인 주변에 분포하는 관광자원들을 폐키지화 하는 프로그램들을 운영하고 있다. 특히 동계에는 주변의 스키장, 온천지구 등을 각종 역사문화자원들과 연계하고 공동할인제도(Package Discount System)를 도입하여 크게 각광을 받고 있다.
- 주25. 쓰마고의 홈페이지는 나기소(南木會町)에서 운영하고 있고, 시라카와의 홈페이지는 '재단법인 세계유산시라카와갓쇼형가옥보존재단'에서 독자적으로 운영하고 있다(쓰마고 www.nagiso-town.ne.jp, 시라카와: shiragawa-go.org)
- 주26. 두 마을 모두 다양한 마을전경과 풍물을 대상으로 하는 엽서(그림, 사진, 이미지 등)와 전화카드를 개발 판매하고 있다. 또한 마을 자체의 우표(주문생산우표)를 개발하여 관광상품으로 판매하고 있다. 특히 쓰마고에서는 마을 내 우체국에 각종 마을관련 우편역사를 소개하고 관광객들이 직접 엽서를 발송할 수 있는 프로그램을 개발 운영하고 있다.
- 주27. 관광목적의 마을이미지를 강화하는 방법은 다양하지만 두 마을에서 대표적으로 적용하고 있는 방법으로는 마을칼라(쓰마고: 고통색(목재), 시라카와: 연녹색(신록), 노란색(농경지), 흰색(눈))와 마을옥외광고물을 강조하고 통일하는 방법이 있다. 또한 마을에서 판매 제공되는 홍보물의 고품격화와 대표경관을 선정 활용하여 관광객에게 강한 이미지를 제공하는 등의 프로그램을 운영하고 있다.
- 주28. 일본의 경우, 법적인 근거는 「문화재보호법」에서 출발 하지만 직접적인 행정조치는 국가 기구의 문화청과 각 지방의 시정촌의 교육위원회이며, 또한 각 지역적인 특성에 맞추어 교육위원회 내에 여러 유형의 부서를 자율적으로 두거나 각 마을마다 특별 부서를 두고 자발적으로 운영하고 있다.
- 주29. 일반적으로 마을내의 보전기금을 모집하고, 마을관련 학술대회를 유치 지원하는 등의 대외적인 활동과 현상변경신청 및 조사, 보전방법기획, 마을내 심입활동과 관련된 마을 갈등을 조정하는 대내적인 역할도 수행하고 있다. 마을갈등을 해소하고 있는 예로는 시라카와의 마을속박시스템을 들 수 있다(속박객이 적은 겨울철에는 속박을 위한 안내체계를 일원화하여 순번제로 민막(民柵)을 유도).
- 주30. 쓰마고에는 "팔지 않는다, 빌려주지 않는다, 부수지 않는다"를 모토로 하고 1971년에 7월에 제정된 주민헌장이 있으며, 시라카와도 71년 12월에 제정된 주민헌장을 주민 스스로 마을 인식의 기본으로 삼고 있다. 또한 이 헌장에는 마을환경, 방화, 방범, 교통안전 등 마을 전반에 걸친 유지·관리에 관한 내용들을 포함하고 있다.
- 주31. 시상(施賞) 프로그램을 활용하여 주민들의 보전노력을 평가하는 것도 보전효과 상승 및 동기 부여의 역할을 수행하는데 쓰마고의 경우, 현재 17회의 각종 보전관련 상(日本消防協會賞, 木曾景観賞 등) 수상하여 주민들의 자긍심을 강화하는 계기가 되었다고 한다.
- 주32. 관광사업부는 농림수산위원회(특산작물의 판매관련 유지·관리), 식당위원회(마을내 식당 경영과 식단에 대한 자체규제 등), 토산위원회(토산품 개발과 판매관련 유지·관리, 토산품의 질에 대한 자체규제 등), 속박위원회(마을 민박지의 경영, 서비스개선, 자체규제 등) 등

으로 구성되어 있으며, 환경경비부는 자연환경위원회(쓰마고 주변의 자연환경 관리, 각종 유보토 개설 검토 계획 등)와 역사환경위원회(문화재 및 환경 정비)로 구성된다. 또한 문화홍보부는 홍보위원회(쓰마고의 보존과 관련된 각종 홍보 및 홍보물 발행)와 문화위원회(마을내 각종 행사 개최 추진)로 구성되며, 보존추진부에는 통제위원회(중요건통적건조물보존지구와 관련된 각종 현상변경행위 신청의 조사 지도)가 소속되어 있다

주33 시라카와의 경우, 마을의 갓쇼형가옥들의 지붕을 잇는 작업은 주민들의 공동작업을 통해 처리하고 있다. 이러한 방법의 장점은 공동체意識의 고양과 함께 전통적인 기술을 마을 자체적으로 이전할 수 있는 장점을 가진다. 또한 공동작업 자체가 관광자원으로 활용되어 마을의 명물이벤트가 되고 있다.

주34 쓰마고의 보존조례는 총16조(시라카와는 15조)이며 1조 목적, 2조 용어정의, 3조 주민현장관련주민의부, 4조 보존지구결정, 5조 보존지구취소, 6조 보존계획, 7조 현상변경행위규제, 8조 허가기준등, 9조 관련국가기관관련특례, 10조 관련법제도, 11조 허가취소, 12조 손실보상, 13조 경비보조, 14조 심의회설치등, 15조 벌칙, 16조 조례시행위임 등으로 구성되어 있다. 특히, 3조에는 '주민현장을 존중한 마을보호의 책무와 의무'에 대해, 6조에는 '보존계획'에 대해 구체적으로 설명하고 있다.

주35 쓰마고의 경우, 보존지구의 면적이 마을을 관통하여 지나가는 나카센도(中山道) 주변의 환경까지 포함하여 1,245.4ha(전체 보존지구 평균 약 70ha)에 이르며, 마을 경관보존지구(宿場景観保存地區), 지역경관보존지구(在郷景観保存地區), 자연경관보존지구(自然景観保存地區)로 구분하여 체계적으로 유지·관리하고 있다(小寺武久, 1988). 시라카와의 경우에도 규모는 작지만(456ha), 다양한 환경물건과 마을경관을 유지·관리의 대상으로 삼고 적극적으로 활용하고 있다.

감사의 글

이 연구의 자료제공에 힘써주신 '재단법인 세계유산시라카와갓쇼형가옥보존재단'의 시모메 미노루(下目稔)사무국장님과 '나기소쓰마고보존대책실'의 후지하라 슈조(藤原宗三)실장님께 감사드립니다.

인용문헌

- 1 강동진(1999) 근대역사환경 보전의 패러다임 모색. 국토계획 34(1) 127-143.
- 2 강동진(1998) 농촌 정주형 역사환경 보전방법론 고찰. 외국 선례를 중심으로. 농촌계획 4(2): 41-57.
- 3 강동진(1997) 定住형 역사환경 보전방법론 설정. 국토계획 32(4): 161-194.
- 4 강동진(1995) 역사환경관련법이 농촌지역에 미친 영향에 관한 연구. 국토계획 30(3). 107-133.
- 5 강동진(1994) 한국 전통마을 보전방법론에 관한 연구: 현행보전과정의 특성 및 문제점을 중심으로. 한국조경학회지 22(3). 41-63
- 6 宮澤智士 外(1987) 町並み保存のネットワーク. 東京. 第一法規.
- 7 小寺武久(1988) 妻籠宿. 東京: 中央公論美術出版.
- 8 吉田桂二(1994) 日本の町並み探求: 傳統 保存とまちづくり. 東京. 彰國社.
- 9 齋田史男(1998) 日本の町並みデザイン. 東京: クラフク社.
- 10 西山徳明, 三村浩史(1990) 観光地域が主體的に發展できる観光活動設計條件に關する研究. 岐阜縣白川村萩町を事例として. 日本都市計畫學會研究論文集 25: 631-636.
- 11 財団法人 妻籠を愛する會(1998) 妻籠宿保存事業 30周年記念 妻籠宿 保存のあゆみ.
- 12 全國眞並み保存聯盟ゼミ実行委員會(1995) 第18回全國町並みゼミ妻籠大會報告書. 町並み保存の原點をさぐる.
- 13 Kang, Dong Jin(1999) Conservation Planning in Korean Traditional Villages Built Environment 25(3) 244-258.
11. <http://www.nagiso-town.ne.jp>
15. <http://shiragawa-go.org>