

# 아파트 거주자의 주생활양식에 따른 단위평면 계획에 관한 연구

## A Study on the Interior Unit Space Plan of Apartment House for Life Style of Dweller

김수진\* / Kim, Su-jin  
 이영수\*\*/ Lee, Young-Soo

### Abstract

The purpose of this study is to understand various styles of Korean house living, up to the present, to identify apartment living as the main house living, and plan and propose the interior unit space for apartment house based on the analysis on living space. A survey study was conducted to deduce the traditional major life style and its changes along with favorable housing spaces.

In conclusion, this study proposed the unit space planning requirements that satisfies the conceptual and interior elements for habitant's characteristics and preference according to major life style as follow:

1) As the Ahn-bang(master bed room) has been changed from traditional space concept, it is mainly used as private space for husband and wife, and its utilized period is mostly at night time, the back-arrangement of the Ahn-bang should be considered. 2) As the living room is central space in the apartment housing and has complex functions which is utilized as space for family gathering and guest reception similar to the Ahn-bang of the traditional house, it should secure more space and it is desirable to arrange the space as open type by combining the pathway area. 3) As for the kitchen/dining room, the kitchen should be isolated from external attraction and the space for storing and preparing traditional foods should also considered, and the dining room should be arranged as open type.

This study also suggests that since the apartment housing must be an integrated environment for habitants which satisfy behavioral, physical and mental elements simultaneously, the unit housing space should be constantly analyzed in various ways to produce a housing space which meet both their changing major life style and the temporal environment

**키워드** : apartment housing, unit space, space plan.

## 1. 서론

### 1.1. 연구배경 및 목적

아파트는 오늘날의 가장 보편적인 주거형태로서 기능성과 경제성이 부각되어 우리 주거문화의 상당부를 차지하고 있으나, 산업사회로 가는 근대화 과정과 외래문물의 유입과정에서 단기간에 등장한 주거문화로 고유한 주생활양식을 수용하는 공간과는 상당한 괴리가 있다고 할 수 있다. 고유한 문화를 지켜나갈 수 없는 사회가 다른 문화권에 흡수되기 쉬운, 일제시대 조선영단주택이 민족정신 말살

정책의 일환으로 주거형태를 바꾸어 강제이주시킨 사실로써도 엿볼 수 있듯이 생활양식을 수용하는 주거환경의 문제점은 관습과 인습의 파괴로까지 발전 가능하게 하는 것이다.<sup>1)</sup> 시대의 변화에 따라 현대인들의 생활도 과거와 달리 핵가족화, 부부맞벌이, 가전도구 등에 힘입어 간편화되었으나 전통, 관습화된 생활양식은 간단히 변화되지 않는다는 점을 감안하면, 획일적으로 서구화된 주거공간이, 수용하지 못 함으로써 고유한 생활양식이 사라져가고 있는 것은 안타까운 일이다. 이에따라 지금까지 아파트가 갖는 여러가지 문제점을 해결하고 고유한 양식을 주거에 도입하려는 다방면의 연구가, 전통주택의 조형적 양식이나 공간적 특성을 도입하였거나(김도연, 1997. 민선,

\* 정회원, 동양대학교 실내건축디자인학과 강사

\*\*-이사, 홍익대 건축학과 조교수, 공학박사

1)최성수, 개항이후 주택의 변화구조에 의한 연구, 국민대, 1986, p.28

1998) 공간의 가변성과 가구(우동주, 1991. 김성희, 1980) 등에 집중하여 조사되었으며, 평면형식 다양화에 대한 연구가 현대인의 행태 연구(손세관·정숙희, 1997)나 거주자의 만족도 조사(유정근·유길준, 1998)를 통한 일반화된 자료의 도출을 목적으로 하는 연구 등으로 이루어져 왔다. 그러나 이러한 연구들은 궁극적으로 주거계획에 적용하고자 하는데 2차적 목적이 있기 때문에 직접적으로 설계에 적용하여 제안하는 연구의 필요성이 나타난다. 즉, 거주자를 대상으로 근본적인 우리 주생활양식의 특성에 대한 공간요구의 필요성을 분석하여 현대생활에 부합하는 종합적인 단위평면의 재구성을 계획, 제안한 연구는 부족한 실정이다. 따라서 본 연구는 특정평형의 주생활양식에 따른 공간대응이란 측면에서 평면규모 40평형대 아파트 단위평면에서 주생활양식의 특성을 조사·분석하고 단위평면에 도입하여, 계획·설계함으로써 새로운 아파트 단위평면을 제시하고자 한다.

## 1.2. 연구내용 및 방법

본 연구는 거주자 고유한 주생활양식의 변화를 수용하여 현대 우리 주생활양식의 특성에 합리적인 단위평면형식을 개발하고자 한 일련의 연구중의 일부이다.

본 연구에서의 연구내용 및 범위는 다음과 같다.

첫째, 단위평면의 각 공간에서 발생하는 전승 주생활양식의 현황과 거주자 주생활행위, 규모, 배치, 연결성에 대한 거주후 평가를 통해 각 공간의 선호도를 조사하여 파악한다.

둘째, 철골구조가 단위평면의 가변성을 갖기 용이한 장점이 있으나 대체로 구조는 경제성에 준거하는 경향<sup>2)</sup>이 있으므로 대안으로 벽식구조 형식으로 아파트 단위평면 계획함에 있어 조사 및 분석의 결과를 적용하여 안방, 거실, 부엌/식당에 대한 규모, 배치, 연결성을 중심으로 계획하여 제시한다.

연구방법은 먼저 문헌을 통해 일반적으로 전통주택이라 생각하는<sup>3)</sup> 조선시대 주택의 주생활양식을 파악하여 설문문항을 만들고 수도권내 대규모 건설회사가 1990이후 건설한 4LDK형이며 분양면적 40-49평형 대상<sup>4)</sup>으로 지금까지 공급된 아파트 단위평면 유형을 분류하였으며 동일유형 아파트에 거주하는 주부에게 설문조사를 하였다. 이상의 결과를 반영하여 새로운 평면형을 계획하여 기본형으로 제시하고 이를 발전시켜서 거주자 특성에 따라 3가지 평면유형으로 변형하여 제시하였다.

2)박길룡, 우리나라 아파트먼트 단위평면의 진형성에 관한 연구, 대한건축학논문집 6권, 2호, 1990, p.4

3)김일진, 전통주택의 평면구성, 공간, 1984, 11, p.126

4)김미희는(1991)는 대도시 아파트 거주자의 주생활양식에서 평면규모가 주생활양식을 가장 잘 설명하는 변인이라고 했다. 따라서 소형 아파트의 경우 생활양식이 축소되어 원형을 알기 어려운 점이 있다.

5)손세관, 정숙희는 거주자의 다양한 요구를 고려한 새로운 아파트 평면형식개발에 관한 연구(1997)에서 모든 평형에서 그 평면유형을 추출해 내기가 사실상 불가능하였기 때문에 가변성을 추출해낼 수 있는 규모가 분양면적 48평형정도로 요구되었다고 하였다.

## 2. 평면분석 및 사례조사

### 2.1. 평면유형의 분석내용 및 결과

사례조사를 통한 거주자의 일반적인 특성, 전통적 주생활양식의 분석대상 공간은 안방, 거실, 부엌/식당으로 제한하였다. 이것은 아파트 평면계획시 가장 중심이 되는 공간이며<sup>6)</sup> 아파트 생활양식의 변화에 따른 공간변화가 가장 많이 발생된 곳으로 지적되어 왔기 때문이다. 이상과 같은 단위평면 분석을 위하여 전술한 대상과 범위에 충족하는 민간건설업체 8개 회사가 건설한 4침실아파트 단위평면 53개를 수집하였다. 수집한 단위평면은 유사 평면형 조합으로 4가지 유형으로 분류하여 분석하였다. <표1> 단위평면 4가지 유형분석의 기준들은 다음과 같다.

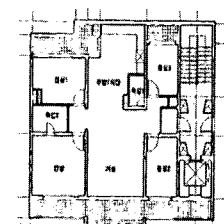
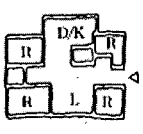
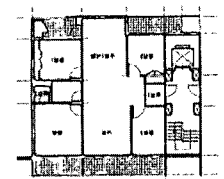
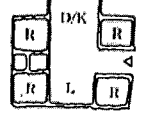
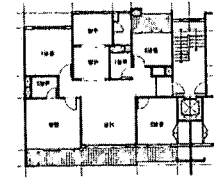
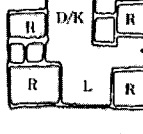
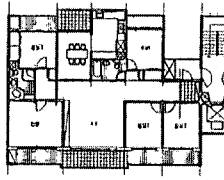
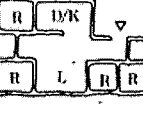
첫째, 거실 및 부엌/식당의 연결방식은 어떠한가

둘째, 실 배치방식은 어떠한가.

셋째, 각실 및 서비스공간 규모의 비율은 어떠한가.

넷째, 출입구에서 내부동선은 어떠한가.

<표 1> 배치방식에 따른 유형 분류

	평면도	평면유형	특성
A 유형			53/40 L/DK 2R/L 면적: 거실>안방>부엌/식당
B 유형			53/6 LDK 2R/L 면적: 안방>거실>부엌/식당
C 유형			53/4 L/DK 2R/L 면적: 거실=안방>부엌/식당
D 유형			53/3 L/DK 3R/L 면적: 거실>안방>부엌/식당

수집된 53개 아파트의 단위평면 분석결과 거실은 현관으로부터 이어진 개방적 독립공간의 형태인 것이 대부분이며 실 배치형식에서

6)임창복, 한국도시단독주택의 유형적 지속성과 변용성에 관한 연구, 서울대, 박론, 1988

전통주택의 안방, 대청, 건넌방의 연결방식과 흡사한 모습으로 안방, 거실, 침실이 전면배치를 이루고 있다. 거실과 부엌/식당은 거의 대청을 이루고 있으나, 조사대상 평형이 클수록 부엌과 식당, 식당과 거실을 구획하는 융통성을 갖는다. 전용면적에 대한 안방과 거실의 면적비율은 15.3-15.6% 내외로 타 공간에 비해 크게 나타났다.

<표 2> 조사대상인 53사례 중 다용도실이 있는 경우는 2사례였고 그 외 각 실과 접한 발코니를 서비스공간으로 두고 있다.

<표 2> 각 실의 면적비율

년도	면적비: 각 실면적 ÷ 전용면적 (단위%)						
	안방	거실	침실1	침실2	침실3	부엌/식당	서비스공간
1990	14.8	14.8	8.1	9.5	12.3	15.4	8.4
1991	15.2	15.2	8.1	10.2	12.9	16.3	9.3
1992	15.3	16.3	8.4	9.8	12.3	14.6	7.6
1993	15.0	16.0	7.1	8.3	11.9	14.2	6.3
1994	15.4	15.4	7.6	9.5	14.0	14.1	7.1
1995	15.4	17.6	9.7	10.9	13.2	14.6	5.3
1996	15.3	15.3	7.7	9.7	10.2	15.7	7.6
1997	15.3	15.3	8.8	9.8	12.9	15.8	6.8
1998	15.8	14.0	7.7	9.8	10.2	16.4	7.3
평균	15.3	15.6	8.2	9.7	12.2	15.2	7.3

## 2.2. 사례조사의 내용과 방법

사례조사는 앞서 분석한 4가지 평면유형을 토대로 현재 거주자의 주생활양식의 현황을 파악하기 위한 것으로 조사대상의 일반적인 특징 및 실 규모, 배치, 연결성의 선호를 조사하였으며 아울러 전통적 생활양식과 비교하여 아파트에 전승현황을 조사하였다. 예비조사와 본조사로 이루어 졌으며 본조사는 관련문헌과 선행연구를 모델로 완성된 설문지로 예비조사를 통하여 보충하여 1999년 3월 18일부터 4월 10일 사이에 이루어졌다. 조사대상은 대단위 아파트 단지인 일산, 하계동, 사당동, 고양시에 거주하는 거주자들로서 가족구성이 우리나라 공동주택 중에서도 가장 많은 비율을 차지하는 가구당 거주인수 4인(으로) 제한하였으며 지역별로 직접면담, 설문조사 하였다. 최종 분석에 사용된 표본수는 총 120부 중 수거된 117부로 분석하였으며 설문내용은 다음과 같다.

- (1) 가구당 거주자의 일반적 특성에 대한 조사
- (2) 주거공간에 대응하는 생활행위에 대한 조사
- (3) 거주후 평가를 통한 규모, 배치, 연결선호에 대한 조사
- (4) 전승되는 전통생활양식의 변화와 대응공간에 대한 조사

## 2.3. 사례조사의 결과 및 논의

### (1) 거주자의 일반적 특성

세대주의 연령분포는 40-44세가 34.2%, 50세 이상이 37.8%로 파악되었으며 부인의 경우 40-44세가 34.3%로 가장 높았다. 세대주의 학력을 보면 대학이상이 75.8%로 압도적이고 부인의 경우 대학이상이 63.2%로, 세대주의 직업을 보면 사무관련직과 전문기술직이 각각

7) 경제기획원 조사통계국(1980), 임성신(1985), 김수암·박용환(1992), 이현정(1996), 전한용·박용환(1987)의 조사에 나타남.

49.6%, 34.2%로 나타났다. 만자녀를 기준으로 본 가정 경제주기는 초등교육기가 25.6% 중등교육기가 37.6%로 가장 많았고 대학교육기가 28.1%의 순으로 나타나 비교적 고르게 집계되었다. 가구소득은 210-300만원이 40.9%로 가장 많고 500만원 이상이 15.9%로 었다. 따라서 조사대상의 아파트 거주자 특성을 종합해 보면 주로 40-50세 연령의 세대주이며 중등교육기의 가정주기로 비교적 고소득의 여유 있는 생활로 거주하는 것으로 분석된다.

### (2) 전통적 주생활양식의 전승실태

관련문헌에 나타나 있는 조선시대 상류주택의 대표적인 생활양식인 의례생활, 취침생활, 식사생활, 접객생활의 내용 중 비 일상행위인 의례행위는 관혼상제, 회갑, 돌, 백일이 전승되고 있으며 특히 관혼상제의 제례를 중심으로 조사한 결과에 의하면 80.3%의 높은 분포를 보이고 있다. <표 3>

<표 3> 의례행위와 제례행위 분포

의례행위	빈도		제례행위	빈도	
	f17	%		f17	%
제례	94	80.3	기제	70	59.8
회갑	12	10.3	차례	94	80.3
돌, 백일	61	52.1	시제	12	10.3
성년식	3	2.6	종교제	-	-

기제봉사는 2대봉사가 32.5%, 3대봉사가 50.4%로 나타나 제례행위가 현대에도 비중있는 의례행위로 존재하는 것을 알 수 있다. 식사행위에서 전승음식종류의 분포를 보면 전통적인 음식에서 기본적인 주·부식인 밥, 국, 찌개를 제외한 부식에서 술, 포, 장, 회 외의 나머지가 50%이상으로 나타나 음식종류의 대부분이 전승되고 있음을 나타내고 있다. <표 4> 또한 이러한 식생활의 과정으로 4계절 식품 갈무리행위의 경우도 아파트 주거공간의 배려가 미흡한 것에도 불구하고 대부분이 높은 분포로 나타났다. <표 5> 따라서 전통생활양식의 전승은 의례생활 중 제례행위와 식생활에서 비롯된 취사행위가 높은 분포로 전승되고 있음을 알 수 있다.

### (3) 주요 실별의 생활행위

아파트의 주거공간의 전승생활양식을 파악하기 위해 안방, 거실, 부엌/식당 공간에서 주생활 유형을 도출한 조사에서는 부부취침, 화장, 갱의 등의 개인생활이 매우 높은 분포를 보이고 있어 전통적인 안방의 기능에 포함되었던 사회적행위와 가족단행위가 거의 이루어지지 않는 것으로 나타났다. 거실의 가족모임이 93.2%로 나타나는 등, 가족생활행위가 지배적이며 의례 86.4%, 접객 93.2%, 빨래정돈이 76.9% 등으로 높은 분포를 보이고 있어 전통적인 안방의 사회

8) 이선희, 조선시대 班家의 주생활양식과 공간사용에 대한 연구, 연세대, 석론, 1991  
최상현, 조선상류주택 내부공간과 인체치수와의 상관성에 관한 연구, 서울대, 박론, 1992  
주남철, 한국주택건축, 일지사, 1980  
강인희, 한국 식생활사, 삼영사, 1983  
한국민속종합보고서, 주생활편, 문화재관리국, 1985

적생활, 가사생활의 공간으로서 기능을 흡수하여 거실이 가정 내 중심공간이 되고 있음을 알 수 있다. 부엌/식당의 경우 가족식사 외에 접객 13.7%, 가족대화 27.4% 등 사회적 행위와 단란행위가 일부 발생되고 있는데 부엌/식당은 전통주거에서 안방의 가족식사, 손님접대 기능이 식침분리로 인한 공간 분화현상으로 발생되어 점차 기능이 확대되는 것으로 볼 수 있다.<표 8>

<표 4> 전승음식 분포

문항	분포		문항	분포	
	117	%		117	%
찌개	117	100	구이	101	86.3
김치	104	88.9	젓갈	47	40.2
생채	94	80.3	장아찌	59	50.4
나물	94	80.3	전	101	86.3
포장	12	10.3	회	47	40.2
	96	82.1	술	35	29.9

<표 5> 전통적 식품 연중 갈무리 분포

문항	분포		문항	분포	
	117	%		117	%
메주말리기	94	80.3	젓갈담기	47	40.2
장담그기	94	80.3	장아찌 담기	59	50.4
나물말리기	96	82.1	마늘준비	101	86.3
생선말리기	96	82.1	고추준비	47	40.2
			김장	35	29.9

<표 6> 연중 접객 분포

구분	비율%	
	가장 손님	주부 손님
사회적 손님	3.0	0.9
친구, 지인	12.0	39.3
친인척, 이웃	44.8	44.8
계	100	100

<표 7> 가족취침 유형 분포

구분	빈도(%)	
	부부 동침	부부 별침
자녀와 동침	12(10.3)	34(29.0)
자녀와 별침	67(57.3)	4(3.4)
합계	79(67.6)	38(32.4)
계	117	

(4) 주의식의 변화

거주후 만족도 조사<표 10>에 따른 주의식과 주생활 조사결과 안방은 부부중심적 공간으로 강화되어 사용되고 있으며 필요수납공간이 허용하는 범위내에 안방 크기에 대한 축소를 선호하고 있어, 전통주거에서 안방중심의 주거생활이 현대에 와서 변화되었음을 보여준다. 거실은 가족단란이 발생되어 취침전까지 대부분의 시간을 보내는, 아파트에서 가족생활의 중심이 되는 공간이다. 이것은 전통주거가 안방중심의 주거생활이었다면 아파트는 거실중심의 주거생활을 하는 것으로 변화되었음을 보여준다. 실 종류에 대한 주의식은 거실, 자녀실, 부엌/식당, 안방 순으로 기능의 중요성이 높게 인식되고 있어 자녀실의 중요성이 높게 인식되고 있다는 것을 알 수

<표 8> 주생활 행위 분포

행위유형	행위분류	안방 빈도(%)	거실 빈도(%)	부엌/식당 빈도(%)
개인생활행위	가장취침	114(97.4)	3(2.6)	0
	주부취침	83(70.9)	0	0
	깡의	109(93.2)	5(4.3)	0
	화장	106(90.6)	3(2.6)	5(4.3)
	휴식	104(83.9)	109(93.2)	8(6.8)
	취미생활	13(11.1)	80(68.4)	8(6.8)
	자녀학습	8(6.8)	72(61.5)	3(2.6)
	자녀놀이	5(4.3)	27(23.1)	3(2.6)
가족생활행위	T.V시청	24(20.5)	112(95.7)	3(2.6)
	가족모임	5(4.3)	109(93.2)	8(6.8)
	가족대화	3(2.6)	109(93.2)	32(27.4)
	가족식사	0	11(9.4)	109(93.2)
사회생활행위	가정의례	16(13.7)	101(86.3)	69(59.0)
	접객	3(2.6)	109(93.2)	16(13.7)
	접대식사	5(4.3)	109(93.2)	16(13.7)
가사작업행위	다림질	43(36.8)	53(45.3)	5(4.3)
	바느질	58(49.6)	58(49.6)	11(9.4)
	빨래정돈	19(16.2)	90(76.9)	27(23.1)
	식사준비	-	-	96(82.1)
	큰요리작업	-	-	90(76.9)
	식품손질	-	3(2.6)	66(56.4)
	식품저장	-	-	51(4.3)
	식품건조	-	-	0
	손세탁	-	-	5(4.3)
	계	117	117	117

<표 9> 전통주거 및 아파트의 공간대응 주생활양식

구분	전통주거				아파트			
	실명	안방	대청	대청	거실	식당	식당	
가족 생활 공간	실명	안방	대청	대청	거실	식당	식당	
	행태	단란, 식사			단란	식사		
개인 생활 공간	실명	안방	건너방	사랑방	침방	안방	자녀방	
	행태	취침, 취미생활	독서, 취미생활	취침	취침	취침	취침, 학습, 놀이, 자녀손님접대, 취미생활	
사회 생활 공간	실명	안방	대청	사랑채, 누마루	거실	식당	식당	
	행태	접객 및 가정의례	접객 (정치, 사회생활)		집객, 기념일축하, 가정의례 및 집안행사, 종교모임, 반사회	접객	접객	
가사 생활 공간	실명	안방	대청	부엌	마당	거실	부엌	다용도실
	행태	김쌈 재봉 육아	취사	채소 다듬기, 저장 식품 말리기	다림질, 바느질	취사, 채소 다듬기 큰음식물 조리	세탁, 건조 식품 저장	

\* 출처: 이선희 앞의책 75p-179p, 최상헌 앞의책 pp.60-63, 주남철 앞의책 pp.213-229

있다. 실 크기에 대한 만족도는 거실, 자녀실, 부엌/식당의 확대요구가 있는 것으로 나타나 현재 아파트 주거공간과 거주자의 생활행태가 차이가 있음을 알 수 있다.

(5) 배치, 연결 선호도

각실의 연결에 있어 부엌과 식당이 하나의 공간으로 연결되고 거실을 분리하는 형태를 선호하였으며 거실과 자녀실의 전면 위치를 선호하였으며 부엌/식당의 남향배치를 원하는 경향을 다소 보이는 것은 과거 안방, 노인실의 선호 위치에서 변화된 사항이다.

(6) 각실 규모 선호도

규모요구는 전반적으로 거실, 부엌/식당에 대한 확대요구가 높게 나타났으며 축소가능성에서 안방이라는 응답이 유형별로 다소 차이는 있으나 평균 58.1%로 나타나 안방의 크기에 여유가 있는 것으로 분석되며 이에 대한 조정 가능성을 시사한다. 이상과 같이 거주자들이 가장 중요하게 생각하는 공간은 거실이며 공간확장의 요구가 있는 곳은 자녀실, 공간축소의 가능성이 있는 곳은 안방이라는 결과가 있으므로 평면계획시 공간면적의 조정이 필요함을 시사한다.

(7) 주생활양식의 변화분석

지금까지의 사례조사를 통하여 나타난 조사대상 아파트 거주자의 주생활양식과 그 공간의 변화는 첫째, 안방의 기능축소이다. 전통적 행위인 가족단란, 취침, 식사, 가사작업 등이 이루어진 가족실의 성격에서 부부중심의 개인생활중심의 공간으로 변화하였다. 둘째, 거실 공간의 확립으로, 전통주택에 없었던 명칭으로 사회적 행위가 이루어졌던 사랑방, 안방, 대청의 실 개념에서 변화된 것으로 볼 수 있다. 그러나 엄밀히 보면 가족생활이 이루어졌던 안방, 대청의 개념에 가까우며 가족중심의 복합적인 기능을 가지고 가정의례의 행위가 전승되고 있는 공간이다. 셋째, 전통주택의 부엌과 위치, 형식면에서 가장 많은 변화가 이루어진 곳이다. 취사행위가 설비, 가전제품, 가공식품 등으로 간소화 되었으나 전통적 식생활이 많이 전승되고있는 것으로 나타나 식품손질, 건조, 조리 등 큰 행위가 필요한 경우 전통주택의 마당에 대응할 가사보조공간이 필요한 것으로 보인다. 이상과 같이 1945년 이후 물밀 듯이 들어온 서구의 합리적 생활양식 및 주의식의 서구화 변화경향은 전통적인 생활규범과 서구의 주의식 사이에서 적지않은 마찰과 모순을 유발하게 되어 오늘날의 주의식과 생활행위의 변화를 가져오게 되었으며 따라서 공간의 변화를 유발하고 있음을 유추할 수 있다.

3. 단위평면 계획 제안

3.1. 계획의 기준과 범위

사례조사에서 도출한 계획의 요건을 구체적으로 대상평형에 적용함에 있어 본 계획은 다음과 같은 기준을 가지고 대상공간을 설정하였다.

첫째, 4침실형 전용면적 134.9㎡로 한다

둘째, 출입통로형식은 계단식으로 한다.

셋째, 전면 실 구성방식은 3R\*L의 형식으로 한다.

이상과 같이 내용을 설정한 것은 가변성을 추출해 낼 수 있는 규모의 요구와 계단진입방식이 거주자 생활행위에 있어 장점이 많은 것으로 나타났기 때문이며 또한 전면이 길게 계획하면 전면에 배치되는 방의 개수가 많아져서 전면이 남쪽인 경우 한국 기후에 따른 남향선호도에도 알맞으며 채광과 난방비 절감을 누릴 수 있기 때문이다.

9)양일신, 주요구 변화에 따른 아파트 단위주거 설계요소에 관한 연구, 연세대, 석론, 1995, p.28

<표 10> 유형별 거주후평가의 분석 결과

	단위평면 유형				평 가	
	분류	안방	거실	부엌/식당		
A 유형	전용면적 114.81㎡					
	배치	매우만족	8(26.7)	-	6(20.0)	· 배치만족: 거실) 부엌/식당) 안방 · 연결만족: 부엌-식당) 식당-거실) 거실-안방 · 규모만족: 거실) 부엌/식당) > 안방 · 유형특성: 안방배치의 높은 불만족에 따른 배치조정 가능성은 주거내 타공간의 기능이 확대됨을 의미한다. 부엌/식당의 면적에 대한 불만이 높게 나타난 것으로서 공간이 생활양식에 비해 협소함을 알 수 있다. 안방의 높은 축소요구 현상으로 안방이 타실에 비하여 여유가 있다는 것을 알 수 있다.
		만족	12(40.0)	20(66.7)	12(40.0)	
		불만족	10(33.3)	10(33.3)	12(40.0)	
	계	30(100)	30(100)	30(100)		
	연결	매우만족	8(26.7)	16(33.3)	12(40.0)	
		만족	10(33.3)	20(66.7)	12(40.0)	
		불만족	12(40.0)	-	6(20.0)	
	계	30(100)	30(100)	30(100)		
	규모	매우만족	-	15(50.0)	5(16.7)	
만족		10(33.3)	5(16.7)	10(33.3)		
불만족		20(66.7)	10(33.3)	15(50.0)		
계	30(100)	30(100)	30(100)			
각실 면적 배분	면적	17.5㎡	18.8㎡(5.7평)	16.5㎡(5.0평)		
	면적비율	15.24%	16.37%	14.37%		
	확대요구	5(16.7)	18(60.0)	22(73.3)		
	축소요구	20(66.7)	-	-		
	만족	5(16.7)	12(40.0)	8(26.7)		
계	30(100)	30(100)	30(100)			
B 유형	전용면적 110.0㎡					
	배치	매우만족	-	-	-	· 배치만족: 거실) 부엌/식당) 안방 · 연결만족: 식당-거실) 안방-거실) 거실-부엌/식당 · 규모만족: 거실) 부엌/식당) > 안방 · 유형특성: 거실과 안방의 직접연결통로는, 특히 접객시 안방의 프라이버시 보호에 영향을 미친다. 안방, 거실의 연결에 특히 불만족이 높게 나타나, 안방이 개인생활공간으로서 주의식이 바뀌고 있음을 시사한다. 부엌/식당의 경우 작업시 시선 노출을 꺼려 높은 불만을 나타내고 있으나 육아보육시 개방성이 높은점이 정점으로 활용되어 선호하는 경향이 있다.
		만족	12(41.4)	22(75.9)	7(24.1)	
		불만족	17(58.6)	7(24.1)	22(75.9)	
	계	29(100)	29(100)	29(100)		
	연결	매우만족	7(24.1)	5(17.2)	-	
		만족	10(34.5)	7(24.1)	5(17.2)	
		불만족	12(41.4)	17(58.6)	24(82.8)	
	계	29(100)	29(100)	29(100)		
	규모	매우만족	2(6.9)	15(51.7)	5(17.2)	
만족		12(41.4)	5(17.2)	12(41.4)		
불만족		15(51.7)	9(31.0)	12(41.4)		
계	29(100)	29(100)	29(100)			
각실 면적 배분	면적	17.5㎡(5.3평)	18.5㎡(5.6평)	16.5㎡(5.0평)		
	면적비율	15.91%	16.82%	15.0%		
	확대요구	5(17.2)	17(58.3)	27(93.1)		
	축소요구	17(58.6)	2(6.9)	-		
	만족	7(24.1)	10(34.5)	2(6.9)		
계	29(100)	29(100)	29(100)			
C 유형	전용면적 125.4㎡					
	배치	매우만족	8(26.7)	3(10.0)	5(16.7)	· 배치만족: 거실) 부엌/식당) 안방 · 연결만족: 거실-안방) 부엌-식당) 식당-거실 · 규모만족: 거실) 안방) 부엌/식당 · 유형특성: 전체구조의 배치, 연결, 규모에서 대체적으로 만족도가 높은 유형이다. 그러나 부엌/식당의 경우 B유형보다 규모의 불만족이 높은 것은 공간구획으로 인한 시각적 협소함을 느끼기 때문인 것으로 분석된다. 부엌/식당이 접객 등 독립된 공간으로서의 이용이 타유형에 비해 높다.
		만족	10(33.3)	19(63.3)	15(50.0)	
		불만족	12(40.0)	8(26.7)	10(33.3)	
	계	30(100)	30(100)	30(100)		
	연결	매우만족	8(26.7)	8(26.7)	10(33.3)	
		만족	10(33.3)	19(63.3)	12(40.0)	
		불만족	12(44.0)	3(10.0)	8(26.7)	
	계	30(100)	30(100)	30(100)		
	규모	매우만족	3(10.0)	8(26.7)	-	
만족		10(33.3)	12(40.0)	11(36.7)		
불만족		17(56.7)	10(33.3)	19(63.3)		
계	30(100)	30(100)	30(100)			
각실 면적 배분	면적	18.8㎡(5.7평)	18.8㎡(5.7평)	16.8㎡(5.1평)		
	면적비율	14.99%	14.99%	13.40%		
	확대요구	3(10.0)	18(60.0)	12(40.0)		
	축소요구	15(50.0)	-	8(26.7)		
	만족	12(40.0)	12(40.0)	10(33.3)		
계	30(100)	30(100)	30(100)			
D 유형	전용면적 164.99㎡					
	배치	매우만족	7(25.0)	7(25.0)	9(32.1)	· 배치만족: 거실) 부엌/식당) 안방 · 연결만족: 거실-안방) 부엌-식당) 식당-거실 · 규모만족: 부엌/식당) 거실) > 안방 · 유형특성: 거실의 이용도가 높은 유형으로 전체적으로 타 유형에 비해 높은 만족도를 보인다. 이것은 거실이 타공간에 비해 넓으며 부엌/식당의 보조공간이 확보된 유형특징에 따라 거실과 부엌/식당의 확대요구가 낮게 나타난 것이며 남면의 길이가 길어 전면 실배치가 늘어난 4B5Y 방식의 아파트 구조특징과 무관하지 않은 것으로 분석된다.
		만족	12(42.9)	14(50.0)	19(67.9)	
		불만족	9(32.1)	7(25.0)	-	
	계	28(100)	28(100)	28(100)		
	연결	매우만족	19(61.9)	9(32.1)	5(17.9)	
		만족	7(25.0)	19(67.9)	14(50.0)	
		불만족	2(7.1)	-	9(32.1)	
	계	28(100)	28(100)	28(100)		
	규모	매우만족	7(25.0)	12(42.9)	7(25.0)	
만족		16(57.1)	7(25.0)	19(67.9)		
불만족		5(17.9)	9(32.1)	2(7.1)		
계	28(100)	28(100)	28(100)			
각실 면적 배분	면적	21.1㎡(6.4평)	21.5㎡(6.5평)	20.5㎡(6.2평)		
	면적비율	12.74%	14.45%	15.19%		
	확대요구	16(57.1)	-	5(17.9)		
	축소요구	12(42.9)	2(7.1)	-		
	만족	28(100)	26(92.9)	23(82.1)		
계	28(100)	28(100)	28(100)			

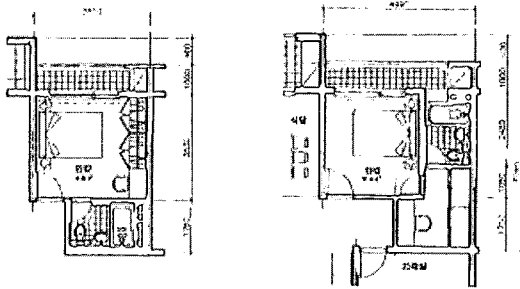
### 3.2. 각 실 계획의 특성

지금까지 본 조사에서 파악된 조사대상의 특징 및 주요구에 따른 공간 선호사항을 순서대로 요약 정리하였다. 그리고 이상에서 파악된 주요구를 수렴하여 평면형식의 변화요건으로 보완하여 표로서 제시하였다.<표 11> 이러한 내용을 중심으로 새로이 제안하는 평면형식은 거주자의 주요구에 좀 더 접근한 평면형식이라 생각하며 이를 제시하는 주요공간으로 안방, 거실, 부엌/식당으로 선정하였다. 각 실의 주요구에 따른 규모, 배치, 연결의 계획안 제안은 다음과 같다.

<표 11> 평면형식 변화 요건

분류	변화 요건		
	기능	배치	규 모
안 방	기능축소	후방배치	축 소
거 실	기능확대	전방배치	확 대
부엌/식당	기능확대	전,후방배치	확 대
자녀실	기능확대	전방배치	확 대

#### (1) 안방

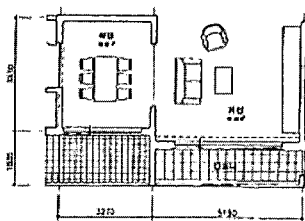


<그림 1>

사례조사의 결과에 나타난 안방의 기능적인 면을 주목하여 침실 공간과 수납공간, 부속된 생리위생공간을 조합하여 배치하였다. 따라서 과거의 가부장적 중심적 관념에서 비롯된 것으로 보이는<sup>10)</sup> 기존 아파트의 안방규모에서 축소된 면적으로 주로 야간에 주사용 된다는 점을 감안하여 후면배치 하고자 하였다. <그림 1>은 부부의 프라이버시에 따른 부수적인 기능을 부각하여 부속실을 계획한 경우와 전체적인 공간분포에 따른 생리위생실만 계획한 경우 제시안 이다.

#### (2) 거실

아파트의 거실중심의 생활양식에 따라 전통적인 의례행위나 가족단란, 객접등 거실은 가장 활용도가 높은 장소이므로 주거내 동선의 연결성과 면적, 배치에 우위적 배려를 하여야 한다. 거실과 접하고 있는 실의 경우 전통주거의 미단이 창호를 도입하면 시간과 상황에 따라 효과적으로 유용할 수 있다. <그림 2>

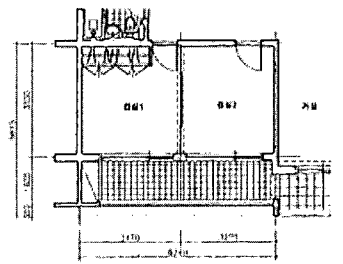


<그림 2>

10)이현정, 아파트 개조실태와 실내공간특성에 관한 사례분석, 1996, p.31  
김정규, 아파트단위평면의 특성과 거주자의 주의식 및 주생활에 관한 연구, 서울대, 석론, 1988, p.45

#### (3) 침실1,2

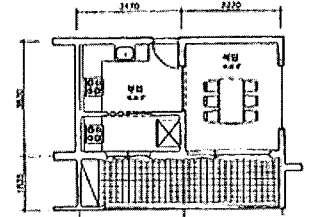
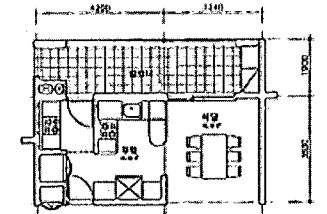
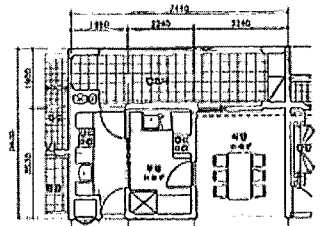
침실 1, 2의 경우 일반적인 용도인 자녀실로 계획하고자 하였다. 복합적인 행위가 일어나는 공간으로서 생활역이 크게 필요한 곳이므로 규모에 대하여 공간의 가변성으로 대처하였다. 근미래적으로 자녀의 출가 경우 효율적인 공간 활용 방안으로서 미단이 4쪽 창호를 계획하였다.<그림 3>



<그림 3>

#### (4) 부엌/식당

본계획은 기존의 아파트 평면보다 부엌과 연결된 후면발코니의 서비스 면적을 확대하여 다용도 작업실로 적극적인 활용을 유도하였다. 이것은 전통주거의 마당이 내부공간의 연장으로서 외부공간, 즉 기능적으로 부엌과 연계되어 가사작업이 주로 일어났던 공간의 성격을 적용한 것이며, 전승하는 음식문화를 위해 마당의 기능으로 아파트 공간에 도입하고자 한 것이다. 바닥면적 산정시 공동주택의 발코니 부분이 외벽에서 평균1.5까지는 공제됨을 감안하여 후면 건축 외벽의 타실과 접하는 발코니 부분을 최소한으로 좁히고 부엌과 연결된 부분을 최대한으로 계획하였다. 이에 따라 2개의 출입구가 가능하여 '현관-거실복도-부엌-다용도실'의 복선을 피하고 '현관-다용도실'의 직접출입방식을 통하여 주부의 식자재 구입 후 운반하는 동선을 단축하였다. 또한 부엌을 분리하여 보조부엌을 계획하였는데 이는 전통주거의 제2의 부엌의 개념을 적용한 것으로 냄새가 강하고 오래 끓이거나 절임과 같은 우리 음식의 작업에 용이하도록 한 것이다. '부엌/식당 중심형'의 경우 개방화되는 식당문화에 따른 거주자 주요구를 고려하여 전면 배치로써 위생적이고 쾌적한 공간으로 제2의 거실기능을 부여하였다. <그림 4>



<그림 4>

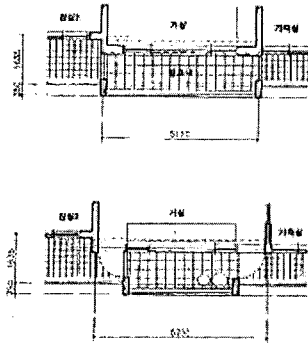
전면 발코니의 기능성을 강화하여 다용도로 사용할 수 있도록 거실과 다용도실의 중복사용이 가능한 창호를 계획하였다. 또한 일반적인 전면 발코니 부분에서 거실부분의 폭을 확대하고 여유분은 단차를 두어 배수 가능하도록 계획하였다. <그림 5>

#### (5) 발코니

전면 발코니의 기능성을 강화하여 다용도로 사용할 수 있도록 거실과 다용도실의 중복사용이 가능한 창호를 계획하였다. 또한 일반적인 전면 발코니 부분에서 거실부분의 폭을 확대하고 여유분은 단차를 두어 배수 가능하도록 계획하였다. <그림 5>

(6) 배치 및 연결

주거공간의 중심을 차지하는 거실의 경우 통로면적을 최대한 거실면적으로 확보하고자 개방형 거실로 계획하였다. 각실에서 독립적이되 연결이 용이하게 하기 위하여 각실에서 우회 출입방식을 계획하였으며 또한 침실1, 2에서 연결이 용이하도록 전면창호의 턱을 없애고 발코니를 통하여 거실로



<그림 5>

출입할 수 있도록 하였는데 이는 전통주거 빛마루의 공간순환 개념을 도입하고자 한 것이다. 또한 거실과 여유실의 직접출입방식을 계획하여 공간의 활용도를 높이고자 하였고 거실생활이 공간의 중앙에서 이루어지도록 유도하여 순환성을 높이고자 거실창호를 바깥방향으로 계획하였다. 부엌의 전면배치의 경우 식당과 거실을 연계시켜 공용공간의 확대감을 증가시켰다. 각 실의 시간에 따른 용도에 따라 침실의 주용도로 쓰이는 안방을 후면배치 하고자 하였고 반대로 주간 활용성이 높은 자녀실(1)(2)을 전면배치 하였다.

3.3. 단위평면의 제안

(1) 평면유형별 거주자 일반적 특성

주거공간의 기준은 단지 구성방식과 면적만으로 규정하는 것은 불합리한 점이 많다. 이것은 위에서 전술한 바와 같이 거주자특성에 따른 주생활양식은 적지 않은 차이를 가질 수 있기 때문이다. 따라서 본 계획의 기본형 외의 변형이 예상되는 거주자의 특성을 동일 평형에 일반적인 가족유형(3)으로 <표 12> 와 같이 설정한다.

(2) 유형별 단위평면 계획

본 연구의 결과에 따라 제시하는 단위평면 형식의 특징은 주생활양식에 따른 공간의 기능성과 공용공간의 개방감을 중시하였으며 가족구성의 특성에 따른 각 공간의 독립성을 강조하는 것을 기본개념으로 하였다. 단위면적의 기본모듈은 1인의 국민주택규모기준과 적정기준 주거면적과 1인당 주거면적을 조사하고(4) 거주자 생활양식 변화에 따른 요구사항과 절충(5)하여 규모를 산출하였다. <표 13>

11)김미희·이유미, 소비자 특성에 따른 실내공간 선호, 한국실디자인학회지, 21호, 1999, pp.105-106

12)김정규, 앞의책, pp.79-104

13)김한중,박용환, 집합주거에 있어서 Life-Cycle에 관한 연구, 대한건축학회논문, 3권, 3호, 1987, 6, p.60

지역개발연구소, 다세대거주 단독주택의 활용방안에 관한 연구, 1981, p.88

14)한국사회지표, 대한통계협회, 1992

15)제안하는 각실 규모의 산출은,

1. 통계자료에 나타난 적정 1인당 주거면적을 포함하며 본 연구의 대상이 되는 평면규모의 기존아파트를 기준으로 하였다.

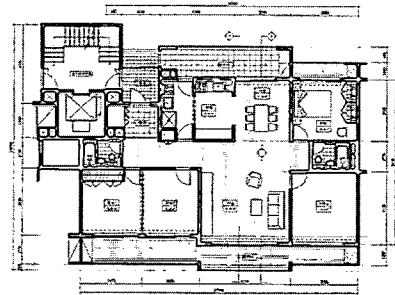
2. 공간선호 및 주생활행위에 나타난 사례조사의 결과를 도입하여 규모를 축소·확대하였으며 산출된 규모는 기존아파트의 면적비와 비교 제시하였다.

<표 12> 평면유형별 일반적 특성

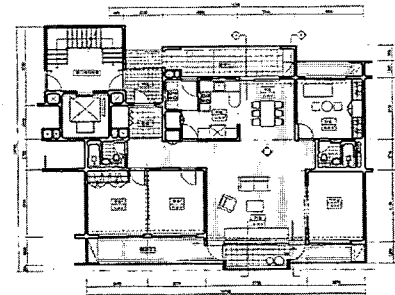
평면형 분류	특 성	생활 주기	사회적 특성	공간특성
기본형 거실중심형	가족중심형	중등교육기	확대중기	공적공간확대 자녀개별실 개성적생활 서재선호
안방중심형	부부중심형	대학교육기	확대말기	개성적생활 서재선호
부엌/식당 중심형	주부중심형	초등교육기	확대초기	기능별실분리

<표 13> 각실의 일반적 규모와 계획규모의 면적비 산출(%)

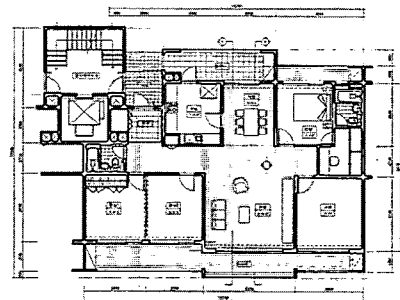
분류	기존아파트 실별규모	실별 적정규모 산출			
		기본형	거실중심형	안방중심형	부엌 / 식당 중심형
실구성방식		3R+L			
전용면적	103.1㎡-134.㎡	134.9㎡(40.8평)			
거실	15.6	15.8	17.8	15.8	15.8
안방	15.3	10.1	10.1	13.3	10.1
침실1	8.2	9.9	9.9	9.9	9.7
침실2	9.7	9.3	9.3	9.3	9.7
침실3	12.4	11.8	10.0	11.8	11.8
부엌/식당	15.5	19.5	19.5	16.5	19.1
기타부분	23.3	23.6	23.4	23.4	23.8
계	100	100	100	100	100



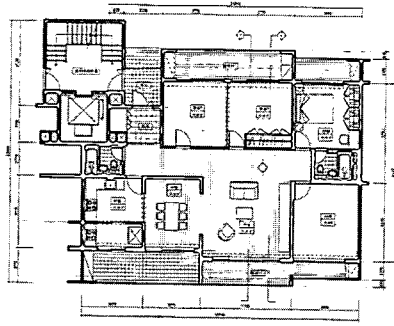
기본형



거실중심형



안방중심형



부엌/식당 중심형

<표 14> 단위평면 계획의 면적 및 특징

	면적㎡(평)					평면 특징
	거실	안방	부엌/식당	전면 발코니	후면 발코니	
기본형	21.26 (6.4)	13.59 (4.1)	26.25 (7.9)	23.52 (7.1)	20.44 (6.2)	1. 부엌의 직접출입방식으로 중복동선 탈피. 2. 안방의 후면배치, 침실 규모 축소. 3. 침실1·침실2 분리벽 이용 가변성 부여. 4. 보조부엌 계획으로 타공간 쾌적성 도모. 5. 후면발코니 면적 최대확보.
거실 중심형	24.05 (7.3)	13.59 (4.1)	26.25 (7.9)	23.52 (7.2)	20.44 (6.2)	1. 거실공간 확대와 가족실의 연계사용. 2. 거실생활을 중앙으로 유도하여 매개기능 강화. 3. 전면발코니의 기능 강화.
안방 중심형	21.26 (6.4)	17.90 (5.4)	22.23 (7.1)	23.52 (7.1)	20.44 (6.2)	1. 부속실 설치로 부부전용공간 기능 강화. 2. 생활주기의 특성에 따른 공용공간 면적 축소. 3. 각실과 발코니의 순환 도모.
부엌/식당 중심형	21.26 (6.4)	13.59 (4.1)	25.81 (7.8)	23.52 (7.1)	20.44 (6.2)	1. 식당의 전면배치, 공용공간 확대 유도. 2. 부엌의 전면배치로 쾌적성, 위생성 도모. 3. 거실-부엌/식당 발코니 분리 독립기능 부여.

#### 4. 결론

이상의 연구를 통해 아파트 거주자의 공간이용은 전통주택 안방 중심에서 거실중심으로 어른중심에서 자녀중심으로 변화하고 있으나 전통적인 주생활양식도 의례생활, 식생활과 더불어 전승되고 있다는 것을 알 수 있다.

이와같은 전승 생활행위의 대응하는 주요공간은 거실과 부엌/식당으로 나타나며 기능적 수용 면에서 더 개발될 가능성을 가지고 있다. 그러나 아파트 단위평면의 제한된 규모 내 공간계획의 특성상 전체적인 조정이 불가피하다. 따라서 아파트 주거공간의 계획에 있어 아래와 같은 요건으로 진행되어야 한다.

1. 안방은 부부전용공간으로 사용되고 규모의 축소가 가능성이 있으며 주사용시간에 따라 후면배치가 고려되어야 한다.
2. 거실은 가장 중심적공간으로서 우선 배치가 요구된다.
3. 자녀실은 공간기능에 따른 규모확대, 가변성, 전면배치가 요구된다.
4. 부엌/식당은 개방과 폐쇄의 가변성을 부여하여야 하며 식품손질과 저장을 위한 공간계획이 요구된다.

이러한 문제점을 보완한 본 연구의 결과로서 제안한 평면의 특징은

1. 부엌의 직접출입구 계획으로 2개의 출입구를 계획하였다.
2. 부부침실로서 안방은 규모를 축소, 후면배치하여 타공간 면적을 확보시켰다.
3. 자녀방의 규모확대, 전면배치, 분리벽설치 등으로 기능과 가족 생활주기에 가변적으로 대처할 수 있도록 하였다.
4. 부엌/식당의 전면 배치와 제2의 부엌을 계획하여 기능성과 쾌적성을 높이고자 하였다.
5. 후면발코니 확대와 전면발코니의 실용화로의 동선순환을 도모하였다.

거주자의 생활행위는 시간의 흐름에 따라 변화하는 것으로 전통적인 생활양식은 그 시대적 환경에 따라 전승하면서 조금씩 변화한다. 따라서 계속적으로 거주자의 요구에 부합하는 주거공간의 창출을 위해 행태를 반영할 수 있는 연구가 필요하며 이것은 우리의 주거문화를 이해하고 미래를 준비하는 일이 될 것이다.

#### 참고문헌

1. 유정근, 유길준. 아파트 공간이용의 행태적 특성과 주생활의식에 관한 연구. 대한건축학회논문집. 14권. 11호. 1998
2. 잔상옥·신경주, 아파트 거주자의 기거방식과 그 만족도 및 전망, 대한 건설 학회 논문집. 14권. 1호. 1998
3. 손세관, 정숙희, 거주자의 다양한 요구를 고려한 새로운 아파트 평면형식 개발에 관한 연구. 대한건축학회논문집. 10권. 2호. 1997
4. 조성희. 아파트 단위평면계획을 위한 거주자의 주요요구에 관한 연구. 대한 건축학회 논문집. 10권. 12호. 1994.
5. 김미희. 대도시 아파트 거주자의 주생활양식. 연세대. 석론. 1991
6. 이유미. 조선전기 상류주택 안채 구성에 관한 연구. 연세대. 석론. 1998
7. 최성수. 개항이후 주택의 변화구조에 관한 연구. 국민대. 석론. 1986
8. 박선희. 조선시대 반가의 주생활과 공간사용에 관한 연구. 연세대 석론. 1991
9. 고영복. 전통주의와 탈전통주의. 전서형편. 서울국계문화재단. 1976.
10. 강인희. 한국식생활사. 삼영사. 1983.
11. 김도연, 조선시대 상류주택의 특성을 활용한 실내공간디자인에 관한 연구, 신대, 석론, 1997
12. 민선, 한국 전통미를 주제로한 아파트 실내공간에 관한 연구, 숙명대, 1998
13. 우동주. 아파트 공간내용면에서 본 거주자의 주거행위에서 관한 연구. 대한 건축학회지. 2. 1991
14. 김성희. 이조가구를 활용한 현대주택공간의 실내디자인에 관한 연구. 홍익대. 석론. 1980

<접수 : 2000. 2. 2>