

호텔 로비공간에서의 전통성 표현에 관한 연구

- 국내·외 특급호텔 사례분석을 중심으로 -

A Study on the Traditional Expressions in Hotel Lobby Space Interior Design

- Focused on Special Grade Hotels -

홍진영* / Hong, Jin-Young

최상헌** / Choi, Sang-Hun

Abstract

The purpose of this study is to grasp the element and method of traditional expression appeared in hotel lobby space, and present the direction of traditional expression applicable to the domestic hotel lobby space. Therefore, this study analyzed traditional expression according to its element and method taken out from the prior researches related to it. Specifically, the element of traditional expressions divided into the element of space organization, the element of structure (bottom, wall, ceiling, window, door and pillar), and the element of decorative design(furniture, illumination, artistic ornament, color, and material). The method of traditional expressions divided into the method of prototype reappearance, prototype transformation, reinterpretation, and abstract. The target of analysis has been 27 hotels designed since 1970s, and described as expressed traditionality in architecture-technical journals and books in the inside and outside of the country.

Considering these results, it seems that the traditional expressions using more various elements and methods have to used in domestic hotels. Specifically, when expressing traditionality in the lobby space of domestic hotel, it is important to decide the method expressing traditionality at first, and the traditional expressions using the element of space organization, structure, decorative design, and so on based on the method expressing traditionality was fulfilled with coordination.

키워드 : 호텔 로비공간, 전통성 표현요소, 전통성 표현방법

1. 서론

1.1. 연구의 배경 및 목적

근래에 들어 전통이 지니는 가치, 의미의 전승과 발전이라는 측면에서 발생하는 전통수용의 현상은 단지 한국 전통에 국한되어 일어나는 것이 아닌, 전 세계적으로 일고있는 현상이다.

이러한 시대의 흐름에 맞추어 건축, 실내건축분야에 있어서의 전통성 표현에 대한 현대적 적용이 업계 및 학계의 주요 현안으로 부상되고 있다. 그러나 그 간의 전통성 표현의 시도들이 주로 건축의 관에서의 표현에 그쳤으며, 실내공간에서의 적용은 그 의도성을 찾아보기 힘든 것이 전통성 표현의 한계이며 실체였다고 볼 수 있겠다.

또 하나의 한계를 지적한다면 주로 중소규모의 건축물에 한정되어 적용되었고, 호텔과 같은 대형 건축물에서의 적용에 가능성을 모색하지 못 했다는 것, 그리고 거의 그 적용 사례를 찾아볼 수가 없다는 것이다.

따라서 본 연구는 문화시설과 주거시설이 아닌 호텔 실내공간에서의 전통성 표현의 적용과 그 가능성에 대해 모색하고자 한다.

이러한 배경에서 출발한 본 연구가 가지는 목적은 다음과 같다.

첫째, 1970년대 이후 설계된 국내·외 특급 호텔에서 전통성이 표현된 대상 즉, 실내공간 요소들을 파악함으로써, 국내호텔에 적용 가능한 전통표현의 요소들을 제안하는데 목적이 있다고 하겠다.

둘째, 사례대상 호텔들의 전통성 표현이 어떠한 방법으로 표현되었는가 즉, 전통성 표현의 방법을 파악하는 것이다. 각각의 전통성 표현방법을 추출하고, 이들의 방법에 따라 사례대상 호텔들이 표현하고 있는 방법이 무엇인지를 알아보고 국내호텔에서 적용 가능한 방법을 제안하고자 하는 것이다.

* 정회원, (주) 풍진아이디

** 이사, 중앙대학교 건축공학과 교수

1.2. 연구의 범위 및 방법

본 연구는 호텔에서 나타나는 전통성 표현의 요소와 방법을 분석함으로써 국내 호텔에서 적용가능한 전통성 표현의 방향을 모색하고자 하는 것이다.

따라서 본 연구에서는 분석 대상호텔을 1970년대 이후 설계된 호텔로 국내의 일반 건축전문지와 단행본에 전통성이 표현되었다고 기술된 27개의 특급호텔을 대상으로 하였다. 또한 분석 공간은 호텔의 이미지를 결정하는 중요한 요소가 되는 로비공간으로 그 범위를 설정하였다. 이러한 의도로 진행된 본 연구는 문헌고찰을 통해 전통성 표현의 요소와 방법을 도출해 내며, 도출된 요소와 방법에 따라 사례대상 호텔을 분석한다. 이 때에 사례대상 호텔은 문헌고찰과 현장 방문을 통한 분석을 행하였다. 이러한 내용을 바탕으로 전통성 표현 요소와 방법의 현황을 파악, 국내 특급호텔 로비공간에서의 전통성 표현방향을 제시한다.

2. 호텔 로비공간의 전통성 표현의 요소와 방법

2.1. 호텔에서의 전통성 표현의 필요성

한국의 호텔 기업은 그 역사가 짧으나 산업발전으로 인한 소득증대 및 관광산업 진흥정책과 정치·외교상의 국제적 지위향상으로 성장을 거듭하여 왔으며, 고도로 발달된 교통수단에 힘입은 국제관광의 증대는 호텔 기업에 대해 더 큰 수요를 보이고 있다.

국제관광산업의 활성화에 따라 특히 호텔은 외국인 이용객에게 있어 그 나라의 전통, 문화, 경제수준 등을 외국에 직접 전달하게 되는 매개체로서, 호텔 실내공간에 있어서의 전통성 고려는 그 의의가 더욱더 크다고 할 것이다. 외국관광객들이 가장 많이 이용하는 숙박 시설은 호텔이므로, 한국적인 전통이미지를 느낄 수 있는 호텔디자인이 개발되어야 할 것이다.

호텔에서의 전통성 표현이라는 문제는 비단 우리나라에만 국한된 것은 아니다. 세계 여러 나라의 각 호텔에서도 자국의 전통적 요소를 호텔 실내공간에 표현하고 있으며, 가장 성공적인 국제 호텔들은 현대적인 시설을 제공하는 동시에 그 나라, 그 지역의 유산과 관련돼 있고 호텔 계획시 반영한다.

세계 여러 나라의 호텔의 건축·인테리어를 설계한 Wimberly Whisenand Allison Tong & Goo社는 「급속히 사라져가는 전통적인 건축형태와 재료를 찾아내고, 다른 방법으로 적용하는 용기」로 1983년 권위있는 Aga Khan상을 수상하였다.¹⁾

이와같이 우리나라의 호텔들도 국제적으로 성공하기 위해서는 현대적 시설과 뛰어난 서비스뿐만 아니라, 한국의 전통과 문화를 느낄 수 있는 호텔의 디자인이 필요한 것이다.

2.2. 전통성 표현요소

호텔 로비공간에서의 전통성 표현요소를 파악하기 위해, 전통성이

표현될 수 있는 대상 즉 로비공간을 구성하는 여러 요소들을 살펴보아야 한다. 따라서 그 대상을 공간구성적 요소, 구조적 요소, 의장적 요소로 세분하여 전통성 표현의 현황을 파악하고자 한다.

공간구성적 요소는 사례대상 호텔의 평면형태와 단면형태를 중심으로 분석하고, 구조적 요소는 바닥, 벽, 천장, 개구부 및 기둥을 의미하며, 의장적 요소는 가구, 조명, 예술장식품과 재료, 색채를 의미한다.

(1) 공간 구성적 요소

공간 구성적 요소는 실내공간을 구성하는 바닥, 벽, 천장 등과 같은 수평, 수직의 요소가 조합하여 여러 가지 공간으로 변화, 전개된다. 호텔 로비공간에서 공간 구성적 요소에 나타난 전통성 표현을 파악하기 위해서는 우선 호텔 로비공간의 평면형태와 단면형태를 분석할 필요가 있다. 공간의 형태는 바닥, 벽, 천장의 수직, 수평적 요소에 의해 이루어지고 평면, 단면의 비례에 따라 공간의 특성이 달라지기 때문이다.

따라서 공간을 구성하는 요소들은 여러 가지가 있겠으나, 본 연구에서는 호텔 실내공간에서의 전통성 표현에 대한 형태의 특성이 파악될 수 있는 평면형태와 입면, 단면형태를 공간구성요소로 한정하고자 한다.

(2) 구조적 요소

구조적 요소는 내부공간을 한정, 구획하고 에워싸는 바닥, 벽, 천장과 공간에서의 움직임 가능하게 하는 개구부 그리고 실내공간 그 자체이다. 이들 요소들의 다양한 공간전개로 공간의 성격을 주어 공간의 질적인 향상을 가져온다. 따라서 본 연구에서는 호텔 로비공간을 구성하는 바닥, 벽, 천장, 개구부 및 기둥을 중심으로 전통성 표현의 분석을 행하고자 한다.

(3) 의장적 요소

의장적 요소는 실내에서 보다 편리하고 안락함 제공하는 가구요소, 조도를 유지하는 기능적인 면뿐만 아니라 공간을 연출·장식하는 조명요소, 실내공간의 이미지에 영향을 주는 재료와 색채요소 및 장식적 기능의 예술장식품요소로 나누어 볼 수 있다. 예술장식품은 크게 장식품과 예술품으로 나눌 수 있으며, 예술품은 회화와 벽화, 타피스트리, 조각품을 의미한다. 본 연구에서는 호텔 로비공간을 구성하고 있는 가구, 조명, 재료, 색채 및 예술장식품을 중심으로 전통성 표현의 분석을 행하고자 한다.

2.3. 전통성 표현방법

호텔 로비공간을 구성하는 각 요소들 즉, 공간구성적 요소와 구조적 요소 그리고 의장적 요소들이 어떻게, 어떠한 방법을 통해 전통성 표현이 이루어졌는가를 파악하고자 한다. 기존연구들의 전통성 표현방법의 분류 내용을 바탕으로, 호텔 실내공간에서 적용될 수 있는 방법들을 기준으로 설정하였다. 전통성 표현방법을 분류하는 이유는 호텔에 있어서 전통성 표현의 전체적 흐름을 개괄적으로 고찰

1) 호텔 디자인의 변화, 건축문화 1985. 10, p.80.

해보기 위함이기 때문에 이를 경직된 개념으로 파악해서는 안될 것이다. 이에 본 연구에서는 개념이 비교적 쉽게 파악되며 의미진달이 용이하도록 전통성 표현의 방법을 원형재현적, 원형변형적, 재해석 및 추상화 방법으로 분류하였다.

(1) 원형 재현적 방법

전통양식 형태의 전체 또는 부분을 새로운 재료에 의해 그대로 복제하여 나열하거나 재조합하여 실내공간의 형태를 구성하는 방법으로 전통표현의 가장 초보적인 단계라고 할 수 있다.

원형재현적 방법은 전통건축양식에서 나타나는 형태를 실용성에 관계없이 전체적으로 묘사하여 재현시키는 방법이며, 전통건축양식의 여러 요소들을 현대공간의 조형에 부분적으로 도입, 치장하여 그 조형의 전체 분위기가 전통적으로 느껴지게 하는 방법을 의미한다. 전통의 표현을 외형적 양식과 형태로서 표현하는 이러한 방법은 일반대중의 공감을 손쉽게 얻을 수 있다는 측면이 있다.

(2) 원형 변형적 방법

전통건축양식을 구성하고 있는 여러 요소들을 단순화하거나 변형하여, 그것을 기능적이며 근대적인 공간의 문법속에서 하나의 장식적 요소나 디테일로 사용하고자 하는 방법이다.

원형변형적 방법은 원형재현적인 방법과 추상적인 방법의 적절한 혼합으로서 실내공간에 있어서의 창의성을 발휘하면서도 우리나라 전통양식 고유의 미감을 잃지 않으며 대중의 정서와 융합되어 전통성을 표현한다는데 의의가 있다고 할 수 있다.

(3) 재해석 및 추상화 방법

전통요소의 특징을 추출하여 작가의 주관적 해석과 조형의지에 따라 전통요소의 이미지에 새로운 의미, 기능을 부여하거나 추상화하여 표현하는 방법이다. 전통요소의 형태 또는 그것의 이미지를 추상화하여 재구성함으로써 전통성의 재해석을 시도하는 것이다.

재해석 및 추상적 표현의 방법은 전통양식 원형의 변형문법으로서, 또한 창의적 사고에 의한 수단으로서 높이 평가될 수 있다. 그러나 이러한 방식은 너무나 암시적이고 은유적이기 때문에 그 형태가 갖는 전통성이 대중들에게 친근하게 이해되기 어렵다는 결점이 있다.

이상과 같은 전통성 표현의 요소와 방법을 통해 다음 3장에서 호텔 로비공간에서의 전통성 표현현황에 대해 알아보려고 한다.

3. 사례 분석

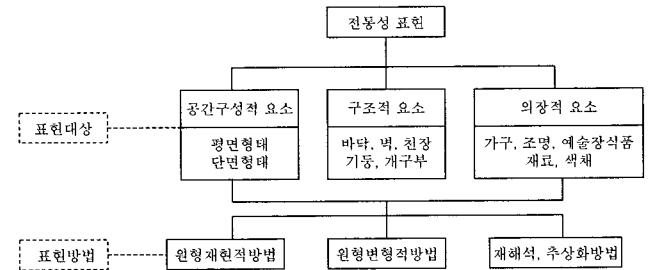
3.1. 사례분석 대상의 선정 및 분석방법

사례분석대상은 국내·외 일반 건축전문지(건축사, 플러스, 건축과 환경, 건축문화, Architectural Record, Architectural Review)와 인테리어 전문지(인테리어), 그리고 호텔과 관련된 단행본에 개재된 것으로서, 1970년대 이후 설계된 특급호텔을 대상으로 하였고, 국내·외 건축전문지와 단행본에 설계자 자신이나 비평가에 의해 전통

성을 표현하였다고 기술된 것을 대상으로 선정하였다.

이상의 기준에 따라 국내호텔 9개와 국외호텔 18개, 모두 27개의 사례를 대상으로 문헌고찰 및 현장방문(국내의 인터콘티넨탈, 신라, 힐튼, 롯데호텔과 국외의 Grand Hyatt Bali, Grand Hyatt Hongkong 호텔)을 통해 분석을 행하였다.

선정된 호텔의 전통성 표현의 현황을 파악하기 위해 전통성이 표현된 요소와 전통성 표현의 방법에 따라 구분하여 살펴보고자 한다. 분석방법을 정리하면 다음 <그림 1>과 같다.



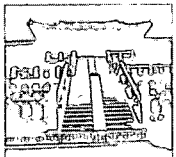
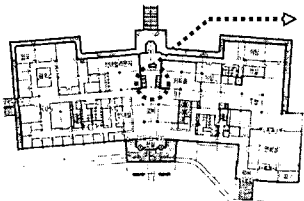
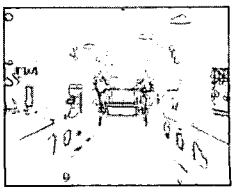
<그림 1> 분석방법기준

3.2. 전통성 표현요소에 따른 사례분석

(1) 공간구성적 요소 분석

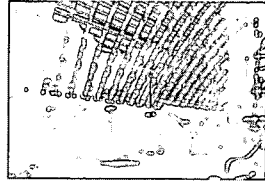
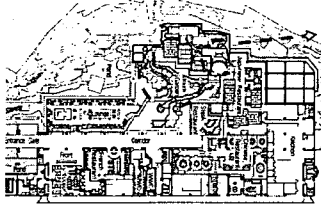
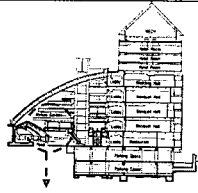
공간구성적 요소를 통한 전통성 표현은 국내사례 1개와 국외사례 5개의 호텔에서 나타났다. 국내호텔의 경우 경주 조선호텔에서 전통 건축물의 석교를 로비공간에 현대적으로 구성함으로써 공간구성적 요소를 통한 전통성을 표현하였고, 국외호텔의 경우 일본의 3개 호텔에서 일본의 전통 정원, 일본 전통건축양식에 따른 공간구성 그리고 일본의 전통사상을 평면형태로 표현함으로써 전통성을 표현하였다. 또한 중국의 1개 호텔에서는 중국 전통건축양식에 따른 공간구성을 표현하였고, 말레이시아의 1개 호텔에서도 말레이시아 전통 건축양식에 따른 공간구성을 표현함으로써 전통성을 표현하였다. 사례분석내용은 <표 1>과 같다.

<표 1> 공간구성부분에 나타난 전통성 표현 사례

공간구성 분석	
<p>□ 경주 조선호텔 로비 중앙에 불국사의 청·백운교를 상징하는 석교를 구성, 석기단(石基壇)을 도입한 석교를 통해 전통건축양식을 현대적 호텔의 내부공간에 도입하였다.</p>	 <p>불국사의 청·백운교</p>
	

□ Meguro Gajoen

로비공간의 아트리움 부분에 전통적인 일본식 정원을 축소하여 정원수와 연못을 구성하였다. 외부공간에도 일본식 전통 정원을 구성, 내부와 외부의 자연스러운 융화가 이루어지고 있다.

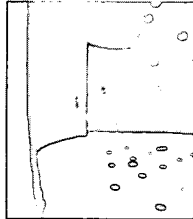
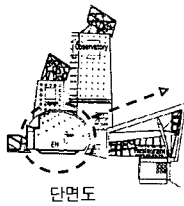
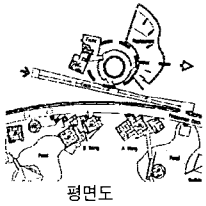


□ View Sunset

일본 헤이안 시대에 성행하였던 전통사상인 밀교의 만다라 사상을 배경으로 계획한 호텔이다. 만다라 사상의 외곽원형선에 따라 외관의 갑판과 로비공간의 형태를 원형으로 구성, 전통사상이 호텔의 평면형태로써 표현되었다.

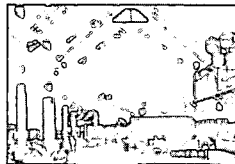


만다라 사상이란 일본의 밀교에서 발달한 상징의 형식으로 그림이 일반적이다. 신성한 단에 부처를 배치한 그림으로 우주의 진리를 표현한 것이다.

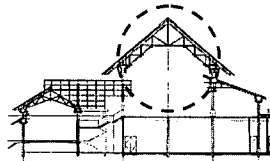
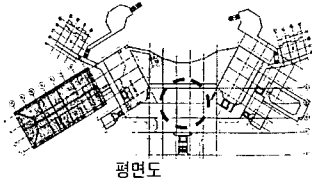


□ Pahang

말레이시아의 전통 주거양식에 따라, 1층은 필로티 구조로 구성, 호텔의 주요실내공간은 2층에 위치하고 있다. 2층의 로비공간은 뜨거운 공기를 피하기 위해 말레이시아 전통 천장구조를 그대로 활용하되, 천장고를 매우 높게 구성하여 찬공기의 통풍, 순환이 잘되도록 계획하였다.



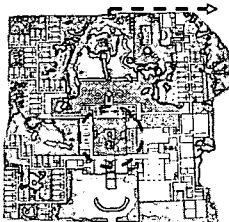
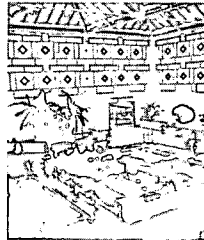
2층 로비공간의 내부모습



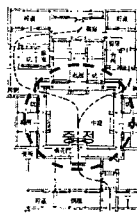
□ Fragrant Hill

로비공간은 거대한 아트리움으로 구성, 중정(中庭)의 역할을 하는 상징적인 공간으로 구성되어 있다.

로비공간 내부에는 중국식 인공연못이 조성, 자연환경요소를 내부로 도입하였다. 중정중심의 공간구성, 정원과 연못구성 등은 중국 전통건축양식 특징의 하나이다.



호텔평면



일반적인 사합원 (북경주거) 평면

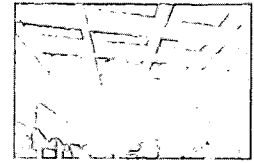
(2) 구조적 요소 분석

구조적 요소인 바닥, 벽, 천장, 개구부, 기둥에 나타난 전통성 표현의 분석 결과, 국내의 경우 전통성 표현이 가장 많이 나타난 것은 천장부분이며 천장, 벽, 개구부, 기둥, 바닥 순으로 전통성 표현이 나타났다. 국외의 경우, 전통성 표현이 가장 많이 나타난 요소는 천장과 벽으로 천장과 바닥, 벽, 개구부, 기둥 순으로 전통성 표현이 나타났다.

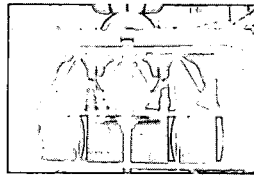
국외사례분석결과 천장과 바닥에 전통 문양을 장식함으로써 전통성을 표현하고 있었고, 국내에 비해 매우 다양한 요소에 전통성을 표현하고 있었다.



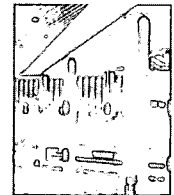
a) 인터콘티넨탈 호텔



b) 경주 조선호텔



c) 일본의 이치리키호텔



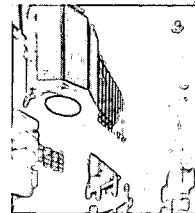
d) 신라호텔

<그림 2> 구조적 요소에 나타난 전통성 표현

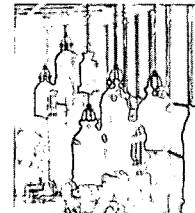
(3) 의장적 요소 분석

의장적 요소를 통한 전통성 표현의 분석 결과, 국내의 경우 예술 장식품 부분에서 전통성 표현이 가장 많이 나타났고, 조명, 가구, 재료와 색채부분에서의 전통성 표현은 미비한 실정이다.

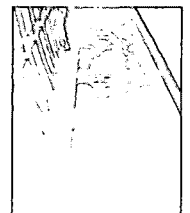
국외의 경우, 조명과 예술장식품을 통한 전통성 표현이 가장 많이 나타났으며, 가구와 재료, 색채 있어서도 다양한 전통성 표현이 나타나고 있다.



a) 인터콘티넨탈 호텔



b) 오리엔탈 방콕호텔



c) 상그리라 홍콩호텔

<그림 3> 의장적 요소에 나타난 전통성 표현

이상과 같이 전통성 표현의 현황을 요소별로 나누어 분석한 결과, 공간구성적 요소를 통한 방법보다는 구조적 요소와 의장적 요소를 통한 방법이 상대적으로 보다 많은 사례를 보이고 있음을 알 수 있었다. 이것은 전통성을 표현하는데 있어서 공간구성을 통한 전통성 표현보다는 구조적·의장적 요소를 통한 형태적 또는 장식적으로 이루어지는 방법이 수월하기 때문으로 사료된다.

또한 국외사례의 경우 다양한 요소를 통한 전통성 표현이 이루어진 반면 국내의 경우는 구조적 요소인 천장과 벽, 의장적 요소인 예술장식품 등의 한정된 요소를 통한 표현이 대부분이었다.

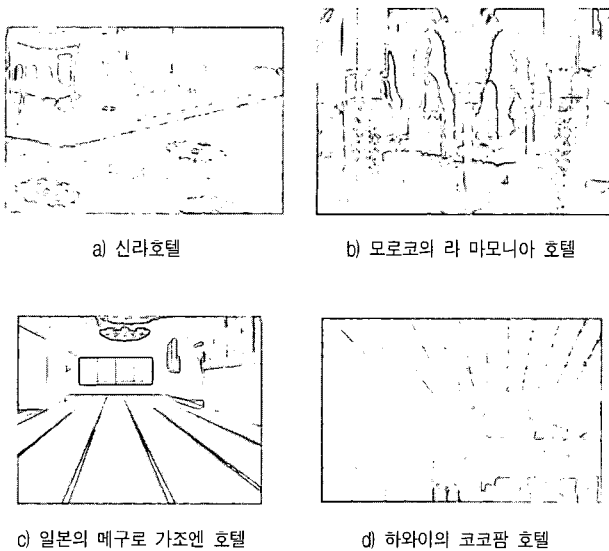
3.3. 전통성 표현 방법에 따른 사례분석

(1) 원형재현적 방법 분석

원형재현적 방법을 통한 전통성 표현결과, 국내호텔의 경우 5개의 호텔 5개 요소에서 원형재현적 방법에 따른 전통성 표현이 나타났으며, 국외의 경우 13개 호텔 10개 요소에서 원형재현적 방법을 통한 전통성 표현이 나타났다. 국외호텔은 매우 다양한 요소를 통한 원형 재현적 방법을 나타내고 있는 반면, 국내호텔은 한정된 요소에만 원형재현적 방법을 통한 전통성 표현이 나타나고 있었다. 국내의 신라호텔의 경우, 바닥의 카펫에 전통적인 보상화 문양을 팔각형의 패턴으로 재조합하여 장식하였고, 여러 호텔에서 전통문양을 그대로 벽면에 장식하거나 전통적인 도자기나 회화 등을 원형 그대로 배치해 놓음으로써 원형재현적 방법을 통한 전통성을 표현하고 있었다.

국외의 경우, 모로코의 라 마모니아 호텔은 전통적인 무어식 건축양식의 다중엽상 아치²⁾와 기둥으로 구성되어 있고, 로비를 구성하는 실내구성요소들 대부분이 전통 재료와 색채, 장식기법으로 구성, 모로코 전통의 전형적인 실내공간을 표현하고 있다.

일본의 메구로 가조엔 호텔은 로비의 바닥 일부분에 다다미를 사용, 전통 재료를 그대로 사용함으로써 원형 재현적 방법을 통한 전통성을 표현하고 있었다. 또한 하와이의 코코팜 호텔에서도 전통 재료를 실내공간에 그대로 사용함으로써 전통성을 표현하고 있다.



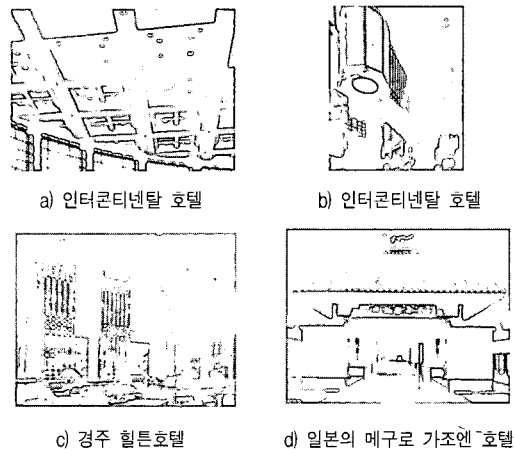
<그림 4> 원형 재현적 방법의 전통성 표현

2)다중엽상 아치(Multifoil Arch): 무어식 건축양식의 대표적인 아치 중 하나로, 식물의 잎들을 상징하는 형태로 구성되어 있고, 원주는 가늘고 길며 주신(柱身)이 굵고 주두는 대체로 사각으로 되어있어 여기에 화려한 장식을 조각하는 것을 의미한다.

(2) 원형변형적 방법 분석

원형변형적 방법을 통한 전통성 표현결과, 국내호텔의 경우 9개 호텔 9개 요소에서 원형 변형적 방법을 통한 전통성 표현이 나타났으며, 국외호텔은 9개 호텔 6개 요소에서 원형변형적 방법을 통한 전통성 표현이 나타났다. 국내호텔 대부분이 원형을 변형한 방법으로 전통성을 표현하고 있었고, 이러한 방법이 나타난 요소는 공간 구성적 요소와 구조적 요소인 천장과 개구부의 형태 그리고 의장적 요소에 활용된 전통 문양을 변형하여 바다, 벽, 기둥, 조명, 가구 등에 적용함으로써 나타나고 있다. 국내의 인터콘티넨탈 호텔의 경우 전통적인 격자형태의 우물천장을 현대적으로 변형한 천장구조와 띠살문양을 응용하여 장식한 청사초롱 형태의 조명기구 등을 사용하였다. 경주 힐튼호텔은 전통적인 창살 문양인 띠살무늬를 단순화한 칸막이 벽을 사용하였다.

일본의 메구로 가조엔 호텔은 전통적인 출입문의 처마선과 부설 지붕을 현대적으로 변형하여 로비입구의 개구부에 표현하였다.



<그림 5> 원형 변형적 방법의 전통성 표현

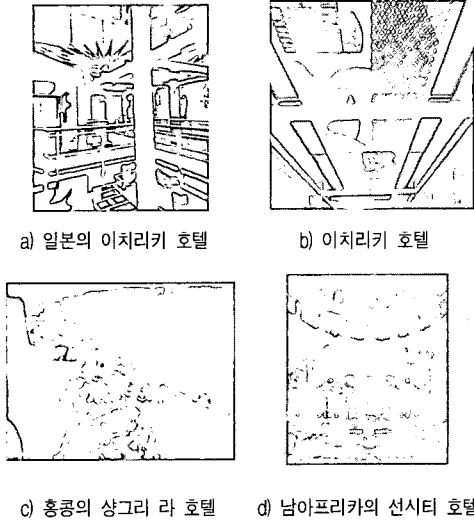
(3) 재해석 및 추상화 방법 분석

재해석 및 추상화 방법을 통한 전통성 표현 결과, 국내호텔의 경우 재해석 및 추상화 방법을 통한 전통성 표현방법은 나타나지 않았으며, 국외호텔의 경우 7개 호텔 9개 요소에서 재해석 및 추상화 방법을 통한 전통성 표현이 나타났다.

재해석 및 추상화 방법을 통해 전통성을 표현한 대표적인 호텔로 일본의 이치리키 호텔을 들 수 있는데, 이 호텔은 일본의 전통양식을 21세기를 위한 미래지향적 측면에서 재해석하여 새로운 이미지의 전통양식을 표현하고자 하였다. 일본의 전통장식기법인 마블링³⁾을 응용, 새로운 문양이 새겨진 일본식 종이를 여러겹으로 구성하여 금박으로 장식한 천장을 구성하였다. 또한 재해석 및 추상화 과정을 통해 새로운 형태와 패턴을 추출하여 실내공간의 장식물과 조명 등의 다양한 요소에 응용하고 있다.

3)마블링 기법(Marbling): 일본의 에도시대로부터 전해내려오는 전통 장식기법으로, 물에 불감을 뿌린 후 일본식 종이를 넣어 그 문양을 종이에 표현하는 방법을 의미한다.

홍콩의 상그리 라 호텔은 중국의 전통적인 구름과 용 문양의 이미지를 추출하여 바닥의 카펫에 추상적으로 표현하고 있다. 또한 남아프리카의 선 시티호텔은 아프리카 전통이미지에 자연과 동물의 모티브를 부여하여 새로운 문양과 형태를 창출, 실내공간의 다양한 요소에 표현하고 있다.



a) 일본의 이치리키 호텔 b) 이치리키 호텔
c) 홍콩의 상그리 라 호텔 d) 남아프리카의 선시티 호텔

<그림 6> 재해석 및 추상화 방법의 전통성 표현

이상과 같이 전통성 표현방법에 따른 분석결과, 국내의 경우 원형 변형적 방법을 통한 전통성 표현이 대부분으로 가장 많이 응용되는 방법으로 나타났다. 그 다음은 원형재현적 방법이며, 재해석 및 추상화 방법을 통한 전통성 표현은 나타나지 않고 있다.

국외의 경우, 원형재현적 방법을 통한 전통성 표현이 가장 많이 나타났으며, 원형변형적 방법과 재해석 및 추상화 방법은 고르게 나타나고 있다. 이와같이 국내의 호텔은 한정된 방법으로 전통성 표현이 이루어지고 있다.

이상의 사례분석 결과를 전통요소와 방법으로 종합해 보면 다음 <표 2>와 같다.

3.4. 전통성 표현의 방안

분석대상 호텔의 전통성 표현 분석결과의 내용을 토대로, 국내 호텔에서 적용 가능한 전통성 표현의 방안을 제시하고자 한다.

첫째, 한국 건축양식에 나타나는 공간구성원리를 이용하여 호텔 로비공간의 일부분에 표현한다. 호텔 실내공간 전체에 전통구성원리에 따른 전통성 표현은 한계가 있으므로, 한국 전통건축의 특성인 마당의 구성, 축의 구성, 위계성, 연속성 등의 의미를 파악하여 호텔 공간의 일부분에 적용한다. 또한 국외사례에서 나타난 공간구성요소를 통한 전통성 표현결과를 미루어, 국내의 호텔에서 전통적인 연못을 구성하는 방법, 전통사상의 형태를 호텔평면에 적용하는 방법, 전통 건축양식의 형태를 실내공간에 적용하는 방법등을 활용한다.

둘째, 구조적 요소, 의장적 요소에 전통양식의 형태와 문양을 적용

<표 2> 사례분석 종합표

	공간구성적 요소		구조적 요소				의장적 요소					
	평면 형태	단면 형태	바닥	벽	천장	개구부	기둥	가구	조명	예술장식품	재료	색채
국내 호텔												
인터콘티넨탈			○	○	○	○	○	○	○	◎		○
신라			◎		○	○	○	○			◎	
롯데(잠실점)					○					○		
힐튼					○							
경주 조선	○			○		○				◎		
경주 코오롱				◎			○				◎	◎
경주 힐튼				○								
부산 하얏트			○			○			○	◎		
설악 파크				◎	○	◎			○			
국외 호텔												
La Mamounia			◎	◎	◎	◎	◎	◎	◎	◎	◎	◎
Palais Jami			◎	◎	◎	◎	◎	◎	◎	◎	◎	◎
The Lost City			△	△	△	△	△	△	△	△		△
Meguro Gajoen	○		◎	○	○	○		○	○	○	◎	
Shikisai Ichiriki			△	△	△	△	△		△		◎	◎
View Sunset	○					△						
Saryo Seon	○					○			○			◎
Fragrant Hill	○			○		○						◎
Hyatt Hongkong			△							◎		
Mandarin									○	○		
Shangri-La			△							◎		
Oriental Bangkok								△	○	◎		
Pahang		○		○	○	○						◎
Langkawi					○			○				◎
Oriental Shingapore					○							
CoCo Palms			△	△	◎				○	△	◎	◎
Wilderness Lodge			◎					◎	◎	◎	◎	◎
Hyatt Bali			○	○					◎		◎	◎

원형재현적방법◎, 원형변형적 방법○, 재해석 및 추상화 방법△

한다. 예를 들어 바닥의 경우, 한국 전통건축에서 나타나는 바닥의 여러형태(우물마루, 눈썹마루 등)를 응용하는 동시에 다양한 전통문양과 패턴을 적용한다. 벽의 경우, 전통적인 분할수법, 스케일, 비례 등을 적용하고, 다양한 문양과 색채, 질감 등을 적용한다.

천장의 경우, 한국 전통건축에서 볼 수 있는 천장형태(우물천장, 연동천장, 반자천장 등)를 응용하고 천장면에 다양한 문양과 패턴을 장식한다.

개구부의 경우, 한국 전통건축의 개구부 형태를 현대적으로 응용하여 구성하며, 다양한 문양(세살무늬, 띠살무늬, 정자살, 꽃살 등)을 응용하여 장식한다.

가구와 조명의 경우도 마찬가지로 다양한 전통 문양과 패턴을 가구와 조명에 장식한다. 재료의 경우 현대적 재료에 비해 그 실용성이 떨어지는 면이 있으므로, 실내공간에 부분적으로 활용하도록 한다. 또한 색채의 경우도 마찬가지로, 전통 건축에서 나타나는 다양한 색채를 호텔 로비공간의 이미지에 맞도록 색상과 채도 등을 조절하여 전통 색채를 표현하도록 하며, 호텔에 적용한 전통문양의 색채를 통일성있게 반복하여 사용한다.

셋째, 전통성 표현방법에 있어서는 원형을 재현하는 방법, 원형을 변형하는 방법 그리고 재해석 및 추상화하는 방법을 모두 고르게 활

용하도록 한다. 한정된 방법으로서의 전통성 표현이 아닌 다양한 방법으로 전통성을 표현할 수 있어야겠다.

앞으로 국내호텔의 로비공간에서 전통성을 표현하고자 할 때에는 우선 전통성을 표현할 방법을 정하고, 그 방법에 따라 공간구성적 요소와 구조적 요소 그리고 의장적 요소 등 다양한 요소를 통한 전통성 표현이 통일성 있게 이루어져야 할 것이다.

4. 결론

본 연구는 호텔 로비공간에 나타난 전통성 표현 요소와 방법을 파악하여, 국내 호텔의 로비공간에서의 적용 가능한 전통성 표현의 방향을 제시하는데 그 목적이 있다. 이러한 목적을 위해서 이 연구에서는 전통성 표현에 관한 선행연구를 통하여 도출해 낸 전통 표현의 요소와 방법에 따라 분석을 행하였으며, 세부적으로는 전통 표현의 요소를 공간구성적 요소, 구조적 요소, 의장적 요소로, 전통 표현의 방법은 원형재현적 방법, 원형변형적 방법, 재해석 및 추상화 방법으로 나누어 분석의 틀로 사용하였다. 분석의 대상으로는 1970년대 이후 설계된 그리고 국내외 일반 건축전문지와 단행본에 전통성이 표현되었다고 기술된 27개의 호텔을 대상으로 분석을 행하였다.

이상의 내용을 통하여 도출된 결론은 다음과 같다.

첫째, 사례대상 호텔의 전통성 표현요소의 분석에 대한 결론은

(1) 공간구성적 요소를 통한 전통성 표현은 드물게 나타났다. 국내의 경우, 전통건축물의 일부분을 로비공간에 구성하였고, 국외의 경우, 전통연못, 전통건축형태와 구성원리 및 전통사상을 적용함으로써 공간구성적 요소를 통한 전통성 표현이 나타났다. 공간구성적 요소를 통한 전통성 표현이 미비한 것은 호텔과 같은 대형 건물에서는 기능적인 면이 우선시 되기 때문에 호텔이라는 기능에 맞춰 그 나라의 전통적인 공간구성을 적용한다는 것은 어려운 문제이기 때문으로 사료된다.

(2) 구조적 요소를 통한 전통성 표현의 분석 결과, 국내의 경우 전통성 표현이 가장 많이 나타난 것은 천장부분으로 천장, 벽, 개구부, 기둥, 바닥 순으로 전통성 표현이 나타났다. 국외의 경우, 전통성 표현이 가장 많이 나타난 요소는 천장과 벽으로 천장과 바닥, 벽, 개구부, 기둥 순으로 전통성 표현이 나타났다.

(3) 의장적 요소를 통한 전통성 표현의 분석 결과, 국내의 경우 예술장식품 부분에서 전통성 표현이 가장 많이 나타났고, 조명, 가구, 재료와 색채부분에서의 전통성 표현은 미비한 실정이다.

국외의 경우, 조명과 예술장식품을 통한 전통성 표현이 가장 많이 나타났으며, 가구와 재료, 색채 있어서도 다양한 전통성 표현이 나타나고 있다.

이상과 같이 전통성 표현의 현황을 요소별로 나누어 분석한 결과, 공간구성적 요소를 통한 방법보다는 구조적 요소와 의장적 요소를 통한 방법이 대부분이었다. 이것은 전통성을 표현하는데 있어서 공

간구성을 통한 전통성 표현보다는 구조적·의장적 요소를 통한 형태적 또는 장식적으로 이루어지는 방법이 수월하기 때문으로 사료된다.

둘째, 사례대상호텔의 전통성 표현방법 분석에 대한 결론은

(1) 국내의 경우 원형 변형적 방법을 통한 전통성 표현이 대부분으로 가장 많이 응용되는 방법으로 나타났다. 그 다음은 원형 재현적 방법이며, 재해석 및 추상화 방법을 통한 전통성 표현은 나타나지 않고 있다.

(2) 국외의 경우, 원형 재현적 방법을 통한 전통성 표현이 가장 많이 나타났으며, 원형 변형적 방법과 재해석 및 추상화 방법은 고르게 나타나고 있다. 이와같이 국내의 호텔은 한정된 방법으로 전통성 표현이 이루어지고 있다. 국외의 호텔과 같이, 원형을 변형하는 방법만이 아닌 원형 재현, 재해석 및 추상화 방법 등 좀 더 다양한 방법으로 전통성을 표현 할 수 있어야겠다.

이상의 분석결과와 내용을 미루어, 국내호텔에서는 보다 다양한 요소와 방법을 통한 전통성 표현이 이루어져야 한다.

앞으로 국내호텔의 로비공간에서 전통성을 표현하고자 할 때에는 우선 전통성을 표현할 방법을 정하고, 그 방법에 따라 공간구성요소와 구조적 요소 그리고 의장적 요소 등 다양한 요소를 통한 전통성 표현이 통일성 있게 이루어져야 할 것이다. 즉, 통일된 방법에 의한 다양한 요소로의 전통성 표현이 이루어져야 할 것이다.

참고문헌

1. 전병직, 호텔건축계획, 세진사, 1998.
2. Otto Riewoldt, Hotel Design, Rizzoli, 1998.
3. Elena Marcheso Moreno, Hotel-International Design Portfolio, Rockport Publishers, 1998.
4. Hotel Facilities, Meisei Publications, 1997.
5. Commercial Complexes, Shotenkenchiku-Sha, 1994.
6. 이현주, 호텔 로비공간의 실내디자인 이미지 유형과 구성요소 분석 연구, 중앙대 석사학위논문, 1996.
7. 이영준, 한국 건축 전통성의 현대적인 계승과 수용 방안에 관한 연구, 서울대 석사학위논문, 1989.
8. 김정신, 한국 현대 종교건축에 있어서 전통성 표현에 관한 연구, 한국실내디자인학회지, 제10호, 1997. 3.

<접수 : 2000. 1. 31>