

# 미니멀리즘 건축에 나타난 환경친화적 표현특성에 관한 연구

- 지역적 미니멀리즘(Regional Minimalism)을 중심으로 -

## A Study on the Characteristics of the Pro-environmental Expression in the Minimalism Architecture

- Focused on the Regional Minimalism -

김주연\* / Kim, Joo-Yun  
우경덕\*\* / Woo, Kyung-Duk

### Abstract

The study aims at looking into conceptual transfer of environment between Minimal Art and Minimalism architecture and analysing architectural expressional characteristics which could visually show pro-environmental expression from concept of environment-orientation in the architecture in regional minimalism. This study issued the survey of Minimalism architecture as newly architectural trend since Late-Modernism, and pro-environment as important paradigm in the near future.

In this analyses, the characteristics of pro-environmental expression can be classified as follow ; a. the brightness and darkness of light, b. the perspective view of simplified wall, c. the visualization of environmental characteristics, d. the transparency and reflectiveness of glass, e. the all direction of cube, f. the visual division of architecture. These show that symbolized variety implying expression variety and implying Oriental view of nature were expressed as unique language of regional Minimalism architecture, by visual simplicity as characteristics of Minimalism and Occidental Modernism as motive of Minimalism.

키워드 : 지역주의 미니멀리즘, 환경친화

## 1. 서론

### 1.1. 연구의 배경과 목적

레이트 모더니즘<sup>1)</sup> 이후, 여러 분야에 파급되어 적용되어진 미니멀리즘은 20세기 후반 건축사적 조류에 편입되어 하나의 사조로써 자리매김을 하며 최근까지 논의의 대상이 되고 있다.

그 논의의 여러 쟁점 중 하나는 미니멀리즘이 추구하는 단순성이 과연 건축의 요묘한 개념을 적절히 나타낼 수 있는가 하는 것이며 이것은 여러 의견을 통해 미니멀리즘의 표현 방식이 적당하다, 적당치 않다 또는 좋다, 나쁘다로 양분되어 평가되고 있지만 이러한 가운데에서도 우리가 간과할 수 없는 것은 그러한 절제된 단순성 속에 다양한 의미가 내포되어 있다는 것과 그 중에서 현재, 그리고 앞으로 여러 분야에서 문제 해결의 핵심 패러다임으로 주어질 환경친화적 해석이 포함되어 있다는 것이다.

\* 정회원, 홍익대학교 미술대학 실내디자인전공 조교수

\*\* 정회원, 명지전문대 산업정보디자인과 공간환경전공 강사

인간과 환경의 유기적 연계성을 건축이라는 매스(mass)의 매개체를 이용해 환경친화적 방법으로 표현해보고자 할 때, 이것은 실제 그 자연환경을 건축물에 재현하거나 응용한 생태학적인 입장<sup>2)</sup>으로 고려해 볼 수도 있겠지만, 미니멀리즘 건축에서는 그 고유한 형태적 특성들의 다양한 표현방식으로 인간과 환경의 유기적 연계성을 표현하고 있다. 이것은 다분히 기능적으로 국한 될 수 있는 환경친화적 해석에 반하여 인간의 내재적 차원으로 접근하여 심미적으로 해석한 결과에 의한 것이라고 볼 수 있다. 따라서 미니멀리즘 건축의 표현이 다양해져 가는 현재에 지역성과 결부되어 미니멀리즘 건축이 보

1)이춘섭, 20세기 후기 실내디자인의 표현적 특성에 관한 연구, 홍대 박론, 1998, pp.315-316

'레이트 모더니즘은 현대 후기의 테크놀로지를 적극적으로 수용하겠다는 과학적, 공학적 실험태도에서 시작된 것으로, 과거의 모더니즘의 실패를 건축과 과학과 기술을 실내공간에 불완전하게 적용한 것이라 보고 이를 새롭게 발전시키고 연속시키고자 하는 모더니즘의 발전론을 중시함.' ...

2)김현수, 생태학과 실내건축, 월간인테리어, 1998, 통권139호, p.179

'생태학적 입장에서의 건축은 환경파괴에 따른 생태계 문제를 인식하여 발생한 것으로 에너지와 자원의 순환활용, 물리적, 생물학적 측면에서의 자연 환경과의 조화 등을 목적으로 한다.'

여주는 환경친화적 표현특성에 대해 재정립해 볼 필요가 있다.

이에 본 연구는 미니멀리즘 아트와 미니멀리즘 건축 사이의 '환경성'의 개념전이, 그리고 미니멀리즘 건축에서 환경성에 대한 개념 접근과정을 살펴보고, 미니멀리즘 건축의 친환경적 접근 양상과 최근(1980년대 후반 이후)의 미니멀리즘 작품에서 보여지는 환경친화적 표현방법들을 정리하고 그 특성을 분석한다. 이러한 분석을 통해 지역적 미니멀리즘 건축에 있어 환경성의 개념을 환경친화적 표현으로 가시화시킬 수 있었던 건축적 표현 특성을 정리함에 그 목적이 있다.

## 1.2. 연구의 범위와 진행 방법

선행된 여러 연구자료에 의하면 건축에 있어서 미니멀리즘의 단순성과 엄격성의 표현이 미스 반 데 로에(Mies van der Rohe)에 의해 본격적으로 주도되었음을 알 수 있다.<sup>3)</sup> 또한 이러한 자료들에 따르면 미니멀리즘의 건축적 적용은 1900년대 중반부터 나타났다.<sup>4)</sup> 하지만 '미니멀 건축(minimal architecture)'라는 용어의 보편적인 사용은 1988년 12월 이탈리아 잡지 '라세냐 Rassegna'에서 세기말 속의 새로운 경향인 '미니멀(minimal)'을 공식적으로 기술하면서부터이고<sup>5)</sup>, 통일된 양식운동으로서의 미니멀리즘 건축은 1990년대 들어 본격화되고 있다<sup>6)</sup>. 따라서 본 연구의 분석 대상 범위는 1980년대 후반 이후의 건축작품을 중심으로 진행시키며 그 진행 방법은 다음과 같다.

먼저, 미니멀리즘에 대한 선행 연구의 일반적 고찰을 통해 미니멀리즘 건축과 환경성의 상관관계를 살펴본 다음 지역적 미니멀리즘 건축의 특성을 토대로 친환경적 요소들을 추출하여 구분한다. 그리고 본 연구의 분석 대상 범위인 1980년대 후반 이후의 지역적 미니멀리즘 경향의 작품과 함께 그 적용성을 관찰하여 미니멀리즘 건축이 갖는 환경친화적 표현 특성을 정리한다.

## 2. 선행 연구의 일반적 고찰

### 2.1. 미니멀 아트의 의미와 건축적 전이(轉移)

#### (1) 의미의 전이

미니멀리즘 건축은 장식적 표현을 지양하고 의도된 단순함을 추구하는 건축으로<sup>7)</sup> 미니멀아트와 현상학의 영향을 받아 모더니즘 건축의 재해석으로의 의미를 가진다.

3)홍계승, 현대건축에서의 미니멀리즘의 의미와 형태적 특성에 관한 연구, 홍대 석론, 1996, p.39  
'단순성과 엄격성을 지니는 작품은 미스 반 데 로에에 의해서 본격적으로 주도되었다.'

4)임석재, 미니멀리즘과 상대주의 공간, 시공사, 1999, p.53  
'건축에서의 미니멀리즘은...(중략)... 1950~1960년대 균질 공간 운동과 칸의 새로운 공간 개념에 의해 그 초창기 경향이 주도되었다.'

5)김주원·윤갑근, 미니멀리즘 건축공간에 나타난 동양적 사유 방식에 관한 연구, 한국실내디자인학회지, 1999, 20호, p.85

6)임석재, 현대건축에 있어서의 미니멀리즘, 건축세계, 1998, 통권 39호, p.88

7)김기연, 미니멀리즘 경향의 현대 박물관 건축에 나타난 표현 특성에 관한 연구, 홍대 석론, 1999, p.21

이미 알려진 바와 같이 미니멀리즘은 순수미술에서부터 그 시작을 찾아 볼 수 있는데 미술에서의 미니멀리즘 즉, 미니멀 아트는 본질로의 회귀를 위한 최소한의 환원을 주장하며 성립되었다. 이것은 단순 기하학적 형태를 사용하여 조형적인 요소를 최소한으로 반영한 기본적인 형태로의 환원시키는 것이다. 그러므로 미니멀아트는 인간 및 자연의 어떤 형태를 추상화하는 예술이 아니라 자연에 존재하는 어떤 물질이든 원소처럼 궁극적으로 남게되는 본질적인 요소, 또는 본질 개념에 대해 관심을 표명하고 이것을 미술로써 나타내려는 시도였다. 이러한 경향은 그 의미는 조금 다르지만 건축에까지 파급되어 나타나게 된 것이다.

#### (2) 형태적 특성의 전이

미니멀 아트의 특성을 크게 단순성, 반복성, 단일성 그리고 환경성으로 나누어 볼 때, 이러한 개념의 건축적 전이는 표현의 간결성, 요소의 반복적 사용, 기하학적 엄격성, 그리고 지역성의 표현으로 이루어진다 할 수 있다.<sup>8)</sup> <표 1>

<표 1> 미니멀 아트 특성의 건축적 전이

미니멀 아트의 특성 ▽		▽ 미니멀리즘 건축의 특성	
간결한 요소적 성격을 본질적 환원을 위한 방법.	* 단순성	→ * 표현의 간결성	자기 환원적인 자세에서 비롯된 절제되고 엄격한 표현특성으로 최소한의 요소로 구성함.
동일한 요소를 거듭하여 상관구조를 피하고 중성적 구조를 따른다.	* 반복성	→ * 요소의 반복적 사용	요소들 사이의 연관성을 피하여 비상관적 구조로서의 단순화된 건축요소들을 반복함.
은유적 의미를 제거한 중성적이고 물개성적인 단일형태 표현.	* 단일성	→ * 기하학적 엄격성	평면이나 입면에서 기하학적인 도형들이 형상화나 은유를 배제한 형태의 제시로서 나타남.
작품과 관람자의 대등한 관계로 인간의 주위환경에 대한 인식을 재확인.	* 환경성	→ * 지역성의 표현	지역적인 색채와 재료의 사용으로 형태와 표현의 일반적 미학이 지역성이 가미된 독특한 표현으로 승화됨.

이러한 개념적 전이는 미니멀리즘 건축의 주된 형태적 특성을 대상으로 세분화하여 설명되어진 것이고, 미니멀리즘의 궁극적인 형태적 특성인 단순함의 표현은 재료 자체의 본질에 대한 극단적인 추구와 동시에 개인의 지역적인 배경이 바탕으로 나타나고 있다.

#### (3) 미니멀 아트의 환경성

미니멀 아트의 환경성에 대한 특성은 그 대상이 3차원인 조각이나 평면적 회화작품이라는 것을 전제로 하여 이해될 수 있다.

그 특성을 살펴보면, ①작품에만 국한시키던 관람자의 시선을 외부공간으로 확산시켜 주위 환경과 작품을 특별한 관계를 갖게 하거나 ②실내공간 자체를 특수한 분위기로 조성시키며 조각적 오브제(object)를 환경미술로 확산시키는 것, 그리고 ③연속적인 반복에 의해 확장시킴으로써 그 자체를 환경화 하려하는 것이다<sup>9)</sup>. 이것은 즉, 작품에만 모든 관심을 기울이던 작가가 이제는 자신의 작품이 놓여

8)김기연, Ibid, p.36

9)하민수, 미니멀리즘의 의미와 그 특성에 관한 연구, 홍대 석론, 1986, pp.35-42

질 환경으로까지 인식이 확대되었다는 것을 의미한다.

이러한 미니멀리즘의 환경성에 대한 새로운 인식은 미니멀리즘 건축가들이 자신의 건축물이 놓여질 환경에 대한 재인식을 하게함으로써 건축가가 속해 있는 지역적인 표현을 서정적이며 간결하게 표현하여 지역적 미니멀리즘 건축이 되도록하였다.

## 2.2. 미니멀리즘 건축의 유형 및 경향

1900년대 중반부터 그 모습을 드러내기 시작한 미니멀리즘 건축은 최소한의 표현과 재료의 특성을 극대화시키면서 현대적 미니멀리즘과 지역적 미니멀리즘이라는 2가지 유형으로 크게 구분되어진다.<sup>10)</sup>

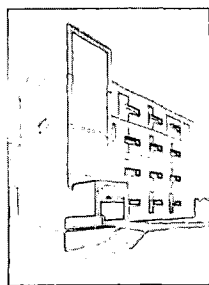
전자는 모더니즘의 영향아래 세부디테일에 대한 끊임없는 연구와 현대과학에 대한 신념으로서 차가운 미니멀리즘으로 부각되었고, 후자는 지역적 색채가 강하고 시적 표현들이 많이 사용되는 서정적 미니멀리즘으로 평가되고 있다. <표 2>

<표 2> 미니멀리즘 건축의 차이

분 류	내 용	평 가
현대적 미니멀리즘	<ul style="list-style-type: none"> <li>▶ 과학기술에 대한 신념</li> <li>▶ 세부 디테일에 대한 집착</li> <li>▶ 독어권 건축에 영향</li> <li>▶ 내부지향적 측면</li> <li>▶ 스스로의 완결성 추구</li> </ul>	<ul style="list-style-type: none"> <li>• 도회적이고 능숙한 지성, 유혹적 이면서 주변에서 가장 차가운 건축으로 평가됨.</li> </ul>
지역적 미니멀리즘	<ul style="list-style-type: none"> <li>▶ 지역적 전통과 결부</li> <li>▶ 서정적이고 시적인 표현</li> <li>▶ 빛과 자연경관 차용</li> <li>▶ 라틴 문명권</li> <li>▶ 전통적 재료의 소박함과 문맥적 색채</li> </ul>	<ul style="list-style-type: none"> <li>• 주변 자연환경과 연계된 서정적 미니멀리즘.</li> </ul>

그러나 어떻게 보면 이러한 구분은 건축가의 의도에 의해서라기 보다는 그 건축물을 바라보는 관람자(viewer)에 의해 나뉘어진, 다분히 심미적 감흥에 의한 구분일 수도 있다. 미니멀리즘 건축이 크게 2가지로 나뉜다하여도 그것의 전개 양상은 다분히 지역적인 영향과 민족적인 성격에서 오는 경향이 많다.

네덜란드의 미니멀리즘 건축가인 비엘 아렛츠(Wiel Arets)의 경우, 그의 건축물에서 느껴지는 차가움은 충분히 현대적 미니멀리즘의 건축가로 평가받고 있지만, 아렛츠의 접근방식은 건축물이 위치하고 있는 지역의 제반환경에 유연하게 대응할 수 있는 미스 식의 적극적인 '제로 디그리 야키 텍춰'이고 아렛츠 자신도 '기존의 컨텍스트와 잘 어울리면서도 변화를 유연하게 수용할 수 있는 건물을 짓고자 한다는 자신의 건축관을 설명하고 있다.<sup>11)</sup> <그림 1>



<그림 1> 경찰서, (Police Station), 비엘 아렛츠

## 3. 미니멀리즘 건축과 환경성과의 상관관계

모든 생명체의 생명활동은 환경과의 상호작용을 통해서 이루어진다. 이것은 어떤 한 유기체의 계속적인 기능의 수행은 많은 다른 유기체들의 기능과 상호 연관되어 있다는 것을 뜻하며 이를 상호의존(Interdependence)관계라 한다.<sup>12)</sup>

유기체들의 상호작용은 인간의 종을 진화시키고 발달시켜 환경에 적응하고 환경의 이용을 극대화하고자 환경을 끊임없이 변형하여 독특한 인공적 환경을 형성하여 왔다. 그러나 이와 같은 인간의 부단한 환경창조 작업은 인간생태계의 동적 균형을 깨뜨리고 인간의 적응 능력의 한계를 넘어 그들의 성장을 제한하고 있다.

따라서, 환경의 창조물임과 동시에 형성자이며 환경의 변화에 무한히 적응할 수 없는 생태계의 한 개체로서 인간은 유기체의 성장을 제한하는 환경창조 작업을 계속해 나가기 보다 주어진 환경에 대해 미니멀리즘과 환경친화적 자세로서의 상호교류를 해야 할 것이다.

### 3.1. 미니멀리즘 건축의 환경친화적 개념

앞의 2장에서 서술하였듯이 미니멀리즘의 특성은 무의미한 단순성의 전개로 전락하던 후기 모더니즘 건축의 형태성을 자연 존재에 대한 본질적 단순성으로 끌어올려 은유적 형태로써 전개하였다. 그 중에서도 모더니즘 건축에서 보여지는 주변 환경과 건축의 유기적 연계성 그리고 현대의 환경문제 인식에 따라 보편화된 생태학적 견지에서의 자연경관과의 유기적 연계성은 모더니즘 경향의 건축과 현대의 것을 이어주는 미니멀리즘에서 보다 정제되어 이룩되고 있다.

앞의 <표 1>에 의하면 미니멀리즘에서의 환경친화적 건축이란 미니멀 아트에서의 '환경성'의 개념이 미니멀리즘 건축의 '지역성의 표현'으로 전이된 것임을 알 수 있는데 미니멀리즘 건축의 지역성 표현은 빛과 자연경관의 이용, 서정적이고 전통적 재료의 소박함과 문맥적 색채 등으로 표현되고 있다. 이것은 단순하고 기능적이던 모더니즘만을 맹목적으로 따라 진행되던 다양한 환경 속의 건축들이 드디어 자신이 놓여질 주변환경과 함께 인식되어지기 시작했다는 것을 의미하며 더 나아가 21C 새로운 패러다임을 지배할 환경의식의 시작이라고도 할 수 있을 것이다.

### 3.2. 지역적 미니멀리즘의 환경성

환경(environment)이란 일반적으로 생물체가 생명력을 유지하는 동안 영향을 미치는 모든 요인을 말하는 것으로 그 개념은 매우 광범위하여 자연적으로 또는 인위적으로 조성되거나 만들어진 모든 것, 즉 관점의 주체가 되는 것을 둘러싼 일체의 것들을 의미한다.<sup>13)</sup> 즉, 환경이라는 의미는 그것을 수용하는 관점의 주체가 어떠한 대상이나에 따라 다르게 인식되어지는 것으로 그 구성체계는 크게 인공

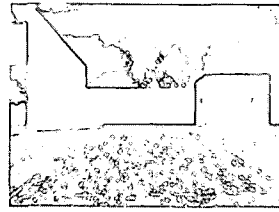
10)김기연, Ibid, p.37

11)Kenneth Frampton, Wiel Arets, C3 Architect, 서울, 1999, p.9

12)안기희 외 공저, 환경학 개론, 학문사, 서울, 1998, p.19

13)최영길 외 공저, 환경과 인간, (주)교학사, 서울, 1999, p.2

환경과 자연환경으로 나눌 수 있고 여기서 '환경'의 다양한 의미를 받아들이는 대상이 건축물이라고 할 때 자연환경이 바로 환경 그 자체로 인식되어진다고 할 수 있다.



<그림 2> 바라간 로스 클럽 (Barragán Los Clubes), 루이스 바라간

건축물에 있어 자연이라는 환경성은 건축물의 표현양식이 어떤 특성을 갖느냐에 따라 여러 가지 형식으로 건축물에 나타나는데 지역적 미니멀리즘에서의 환경성은 건축가 개인이 속해 있는 지역적 전통과 결부된 서정적인 미니멀리즘으로 나타나고 있다.

다시말해서 미니멀리즘 건축에서의 환경성에 대한 표현 양식을 거론하는 경우, 일본이나 스페인, 멕시코 등의 지역적 색채가 강한 건축가(<그림 2> 루이스 바라간(Luis Barragán<sup>14)</sup>) 참고)들의 건축물들을 주로 논의의 대상으로 삼고 있고, 이것은 그 만큼 미니멀리즘 건축이 환경친화에 대한 개념을 추상적이지만 적극적으로 사용하고 있기 때문이라 볼 수 있는 것이다.

지역적 미니멀리즘 건축의 환경친화적 개념은 건축물에서 나타나는 환경친화적 표현 특성들을 통해 시각적 설명되어진다.

#### 4. 지역적 미니멀리즘 건축의 환경친화적 표현 특성 분석

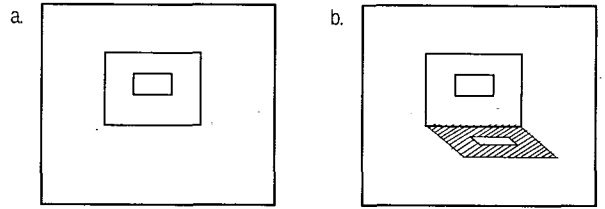
지역적 미니멀리즘 건축의 환경친화적 표현특성의 분석에 있어 그 대상에 대한 선정은 선행된 연구와 국내외 출판된 서적물에 의한 것으로 분석 결과는 다음 6가지로 정리한다.

##### 4.1. 빛의 음영

빛은 단순히 비취질 때보다는 비취짐으로써 대상물에 음영(陰影)이 발생할 때, 보다 강한 심미적 힘을 발휘하게 된다. 지역적 미니멀리즘 건축에서 발휘되는 빛(자연광)의 심미적 힘은 건물 외부에 직접적으로 건축물 표면에 닿는 빛과, 건축물 내부에까지 도달하여 내부에 닿는 빛 2가지로 나누어 볼 수 있다.

먼저, 건축물 표면에 닿는 빛은 직접해 있는 건물 벽면에 빛에 의한 음영과 그림자로 인해 매스의 존재를 명확히 해주며 건축물과 환경을 연결시켜 준다. <그림 3>의 경우, 크기가 다른 3개의 중첩된 사각형이 있다고 할 때, a의 경우, 이것은 단순한 3개의 사각형에 불과하다면, b의 경우는 빛의 음영에 의해 하나의 직립된 창을 가진

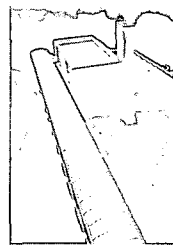
벽체로서 인식되면서 커다란 사각형은 그 벽체를 둘러싼 환경으로 인식하게 만든다. 따라서 미니멀리즘의 건축물은 빛을 받고 있는 대상 건축물과 주변의 환경을 함께 바라볼 때만이 건축가가 계획했던 완전한 하나의 완성품을 만들 수 있는 것이다.



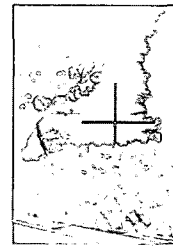
<그림 3> 빛의 음영에 따른 물체의 인식

다음으로, 건축물 내부에까지 도달하여 닿는 빛은 안으로 유입된 빛을 바라보는 이의 시각을 다시 외부로 역류시켜 강하게 또는 부드럽게 안과 밖을 연결시킴과 동시에 환경을 통합하게 된다.

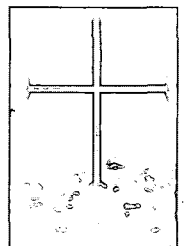
안도 다다오(Ando Dadao)의 건축물은 이러한 빛의 유입과 음영의 대비로서 외부 자연환경에 대한 강한 친화력을 형성하고 있다. 그의 건축물 가운데 록고 교회 <그림 4>의 경우, 반투명 유리를 통해 태양빛을 부드럽게 걸러 가늘고 긴 주랑공간을 고르게 채워 내부 풍경으로 만들어 자연의 깊이를 더하게 하고 있다. 빛의 교회 <그림 5, 6>의 경우, 제단벽에 뚫린 십자가 모양의 슬릿을 통해 깊숙한 어둠을 뚫고 스며드는 빛은 태양 광선과 빛의 각도에 따라 움직이는 십자가 형태에 의해 바닥에 형성된 직선형태를 그대로 순수하게 받아들이는 인간과 자연의 관계를 표현한다.<sup>15)</sup>



<그림 4> 록고 교회 (Chapel on Mt. Pokko), 안도 다다오



<그림 5> 빛의 교회 (Church of the Light) 외경, 안도 다다오



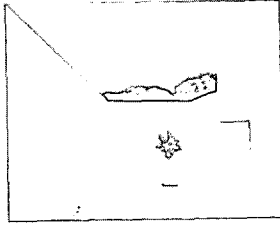
<그림 6> 빛의 교회 (Church of the Light), 내경, 안도 다다오

##### 4.2. 벽면의 투시

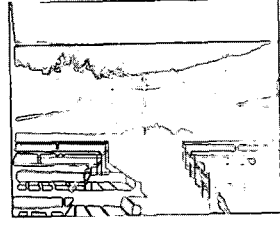
투시법(perspective)은 예술적 의미로 '어떤 대상과 그것을 보는 시점간의 거리에 따라 달라지는 시각적 상(像)을 일관된 수학적 비례관계를 일관되게 유지하면서 화면에 투영하여 그리는 방법'이라 해석되기도 하지만 '세계를 보는 창으로서 투시법적 프레임화(framing) 및 모든 것을 보는 자리'라는 철학적 의미로 해석되기도

14) 루이스 바라간(Luis Barragán(1902~1988))은 대표적인 지역적 미니멀리즘 건축가로 Mexico의 Guadalajara 태생임. 본래는 엔지니어링을 공부했으나 건축기술을 독학함. 1920년대의 프랑스와 스페인의 폭넓은 여행과 1951년까지 이어지는 모로코 여행들이 그의 나라와 관련 있는 지중해와 북아프리카의 고유한 건축에 대한 흥미를 자극함. 1927년에 시작한 그의 건축작업은 화려한 색채와 텍스처여에도 불구하고 미니멀리스트로 불려지고 있음. (<http://www.pritzkerprize.com/barragan/barraganpg.htm>)

15) 김주연, 실내공간에 있어 자연광에 의한 시지각적 현상에 관한 연구, 실내디자인학회지, 1997, 13호, p.130



<그림 7> 개스퍼 하우스  
(Gaspar House),  
알베르토 캄보 바에자



<그림 8> 물의 교회  
(내부에서 바라본 외부 전경)  
안도 다다오

한다.<sup>16)</sup>

지역적 미니멀리즘 건축에서 적용되는 투시법은 후자인 '투시법적 프레임화'로서 거의 장식되어 있지 않은 단순화된 벽면의 조합이 외부환경의 한 부분을 조망하여 내부 환경에 강하게 끌어들이고 동시에 6면체 공간을 이루는 마지막 '면'의 역할을 하게 만든다.

대상세계를 포착하고자하는 투시법적인 관점에서, 외부환경은 바로 그 대상 세계(내부환경에서 생성시킬 수 없는)가 되어 내부환경에 포착되고 그 안에 존재하는 모든 것은 기하학적 관계로 환원시켜 통일적 공간을 만든다.

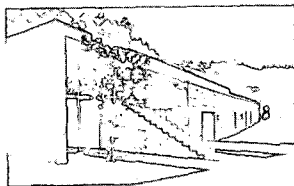
### 4.3. 환경적 특성의 가시화

지역적 미니멀리즘에서 환경적 특성을 가시화시킬 수 있는 방법은 크게 2가지로 볼 수 있다. 하나는, 지역적 재료의 활용이고, 또 다른 하나는 토착적 미학의 결합이다.

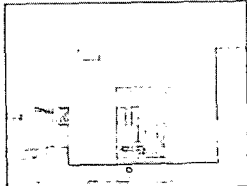
#### (1) 지역적 재료의 활용

건축물이 놓여질 환경과 조화되며 친화될 수 있는 방법으로 과거부터 가장 빈번하게 애용되어오던 지역적 재료의 활용은 건축가가 속해 있는 나라 또는 지역에서 쉽게 얻을 수 있는 재료를 건축물에 이용함으로써 자연스럽게 주변 환경과의 동화를 유도하고 더불어 경제적인 면까지도 만족시켜주게 된다.

에두아르도 소우토 데 모우라(Eduardo Souto de Moura)에게 있어 집중되었던 관심은 자연환경 요소, 문화적 요소, 전통 구조 기술의 재해석과 단순사용, 그리고 간결한 형태 언어였고, 그의 작업들은 지역과 관습의 구성요소를 반영하는 추상화에 대한 조사 탐색에 반영되었다.<sup>17)</sup> 그의 건축물 <그림 9>에서 나타나는 개념적이고 언어



<그림 9> 봄 지저스 하우스,  
에두아르도 소우토 데 모우라



<그림 10> 주택(일본),  
리카르도 레고레타

16)이진경, 투시법과 공간표상 : 근대 표상공간의 탄생, 건축문화, 일간건축문화사, 서울, 1999, 통권 222호, p.129

17)Francisco Asensio Cerver, The New International House, Whitney Library of design, N.Y, 1997, p.92

학적 단순성은 존재하는 자연환경에 유연하게 그리고 충분히 부합되도록 하는 방법의 명확한 예이다. 봄 지저스 하우스(Born Jesus House)에 사용된 화강석은 포르투갈(Portugal) 지역의 전원 지대의 특성과 주변 지역을 둘러싼 자연석(화강석)벽을 모방하고자하는 욕구를 반영한 것으로 외부에서부터 내부까지 이어지는 자연석은 내부와 외부공간을 환경적·시각적으로 연결시키는 역할을 한다. 화강석 또는 유약칠이 되어있는 비치우드(beech wood) 같은 자연소재는 유리, 철이 되어있지 않은 알루미늄 등과 함께 쓰여졌다.

#### (2) 토착적 미학의 결합

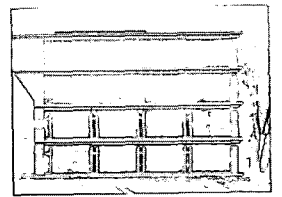
지역적 미니멀리즘 건축에서 토착적 미학의 결합이란 지역의 오래 지속된 문화적 코드, 전통적 개념과 형태의 결합이라 할 수 있다. 리카르도 레고레타(Ricardo Legorreta)<sup>18)</sup>의 주택 <그림 10>은 건축가가 속해 있는 멕시코의 전통적으로 해석된 요소들(특히, Barragán이 주로 사용하던 화려한 색채, 어도비adobe : 스페인에서 사용하는 벽돌, 스티코stucco)과 건축물이 속해 있는 일본의 전통적 요소들이 함께 결합되어 단순한 삼각 안뜰, 백색의 칠, 나무로된 격자틀과 그 밑에 놓여진 회색 돌 등으로 나타나고 있다.

### 4.4. 유리를 통한 투명성과 반사성

지역적 미니멀리즘 건축에서의 유리의 사용은 재료의 비물성화라는 미니멀리즘의 특성과 부합되며 투명성의 의미를 환경친화적 표현으로 전환시키고 있다.

구성주의자 출신이면서 바우하우스의 신진 이론가였던 모홀리-나기(L. Moholy-Nagy)는 '투명성'이란 "내부와 외부의 동시적 포착과 통합"을 뜻하는 것이라고 말한 바 있고,<sup>19)</sup> 건축물에서 이러한 투명성의 의미를 충실히 수행해 줄 수 있는 것은 외부환경과 내부공간의 폐쇄적인 벽면을 뚫어버리고 두 공간을 시각적으로 완벽하게 연결시켜 줄 수 있는 투명한 유리만이 아마도 가능하리라 본다.

또한 유리의 반사성은 건축물이라는 인공적 환경물에 외부환경을 유리 표면에서 반사시켜 외부환경과 함께 동화되어버리는 심리적 현상을 일으키게 한다. 유리의 투명도를 달리하여 이루어져 재료의 물성적 차이점에 의해 생겨난 형태에 의해 마치 대지에서 보여지는 것과 같은 대지 형태를 갖게 된다. 이러한



<그림 11> 생태학교  
비움슬라거 앤드 에벨레

18)The Architectural Review, Architectural Press, London, 1999, No.1231, p.66 '리카르도 레고레타(Ricardo Legorreta(1931~))는 Mexico 태생으로 대표적인 지역적 미니멀리즘 건축가. 같은 나라 출신인 Luis Barragán의 영향을 받고 있으며 플랜(plan)을 강조하기 위해 색채를 사용하고 테두리가 있는 공간과 바라간(Barragán)이라 불리는 수로를 자주 씀. 모더니즘은 스페인-멕시코(Spanish-Mexican) 전통과 그것에 대한 Legorreta의 본질적 정수·원형의 재작업에 대한 의식에 의해 완화될.'

19)근대적 건축공간의 배치와 인간중심주의, 건축문화, 일간 건축문화사, 서울, 1999, 통권 223호, p.130 재인용

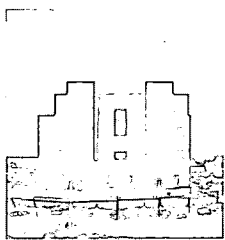
물리적 방식의 표현은 유리와 철근 콘크리트의 사용으로 창의 면적이 넓어지면서 보다 적극적으로 자유롭게 사용하던 20C 건축의 유기적 표현양식에서도 찾아 볼 수 있다.<sup>20)</sup>

바움슐라거(Baumschlager)와 에벨레(Eberle)의 생태학교(Ecological Middle school)는 학교 지역 마을(스위스 접경지역의 피터)의 '환경친화적 마을'로 거듭나려는 위상을 격상시켰다. 설계작업에서부터 형태·기능·경제성·환경친화성의 긴밀한 관계에 주안점을 두었다. 전체 파사드는 목재와 유리의 이중구조를 띠고 있으며, 환기를 고려한 비늘형 유리패널이 파사드 위에 덧씌워져 있다. 태양의 위치가 변하면서 투명한 유리의 다양한 조건들은 패널 사이로 스며드는 햇빛이 조성하는 신비로움에서 주변 환경을 비추는 거울에 이르기까지 건물 외간을 시시각각으로 변화시킨다. 환경친화적 접근방법 및 공간의 경제성 및 자질이 복합적으로 작용하면서 학교 건물을 형성하고 있다.<sup>21)</sup> <그림 11>

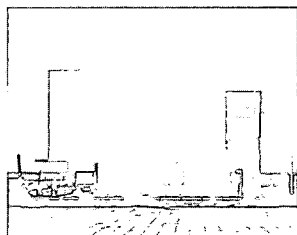
#### 4.5. 입면의 전방향성(全方向性)

지역적 미니멀리즘 건축에 있어서 입면의 특성은 특별히 한곳에만 집중하여 강조하고 있지 않다는 것이다. 특히, 주 출입구를 중심으로 집중된 파사드의 관심은 건축물의 양측 옆면을 포함한 후면( 심지어 천정까지도) 즉, 4방향 입면에 적절히 나뉘지고 있다. 이것은 자연환경에 둘러싸여 있는 건축물이 쉽게 외부환경과 친화되어 내·외부 공간의 상호교류를 원만히 하게 하려는 건축가의 세심한 배려에서 계획된 결과이다.

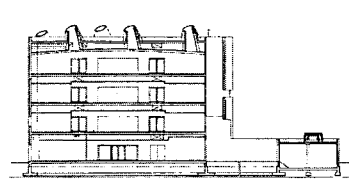
알바로 시자(Alvaro Siza)의 아베이로(Aveiro) 대학 도서관의 경우, 건물 각각의 입면은 서로 다르게 구성되어 있다. <그림 12~15> 도시 경계지역에 위치한 이 새로운 대학 캠퍼스의 구성에 있어서 도서관은 중심 역할을 한다. 도서관의 각 입면들은 각기 향하고 있는 방향과의 적절한 상호교류를 위해 도서관이 위치하는 아베이로(Aveiro)시, 늪지대, 그리고 북쪽의 정원과 나머지 대학 건물들을 서로 다른 모습들로 구성되어 바라보고 있다. 지평선까지 연장되는 소금 늪지대를 가로지르는 시각적 연속성을 보장하기 위해 3층에 삽입된 테라스는 남동향의 입면을 구성하고, 독립된 곡선형의 벽은 서쪽 입면을 특징화시키며 건물의 보강된 콘크리트 구조를 표현한다. 도서관 내부는 측면의 개구부와 최상층의 아치형 천장에 있는 원뿔형 천창으로부터 오는 일광이 확산되게 만드는 중앙의 커다란 보이드(void)에 의해 조명되어 지고 있다.



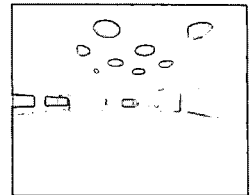
<그림 12> 아베이로 대학 도서관, 입면-1



<그림 13> 입면-2



<그림 14> 중심축을 통한 단면도



<그림 15> 내부 공간

#### 4.6. 건축물의 시각적 분절 ; 삽입된 건축물의 표상적 일체화

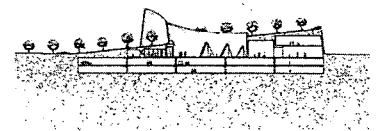
환경친화적 건물의 여러 양상들 중에 활발히 전개되고있는 한가지는 주어진 환경에 순응하며 그것에 맞춰 계획되어진다는 것이다. 이것은 자연을 부각시키고 배경이 되어 인간을 그 속에 포함시키는 동양의 일체론적 조화의 철학과도 부합되는 것으로 이러한 인간과 자연환경과의 조화의 귀착은 분절된 건물의 조합을 가져오게 된다.

건축물의 시각적 분절은 어떠한 매개체를 이용한다거나 혹은 환경을 건축물의 형태에 맞추지 않고, 건축물이 환경의 일부분으로 흡수되어 일체가 되어버리는 즉, 환경에 건축물을 삽입시키는 방식을 말한다. 이러한 형태의 표현은 건축물이 가지는 실제의 본 모습은 시각적으로 판단하기가 어렵다. 다만, 환경과 조화되어 보여지는 결과물만이 지각되어지는 것으로 실제 관람자가 보는 것은 건축물의 분절된 일부분에 불과하게 되는 것이다.

에밀리오 암바즈(Emilio Ambasz)의 피닉스(Phoenix) 역사 박물관은 흙으로 덮인 경사지 속에 그리고 새로운 시민 공원 아래 깊숙이 자리잡고 있다. 박물관 앞에 솟아 오른 높이 50피트 흙으로 덮인 경사로는 부지 바로 뒤쪽에 있는 기존의 컨벤션센터에 의해 감추어져서 공원 주변의 경관을 방해하지 않고, 가파른 절벽과 같이 자유 형태로 L자형을 그리는 꾸불꾸불한 벽을 제외하고는 경사지 위로 튀어나와 눈에 띄는 건축물은 거의 없다. 이러한 감춤과 드러남의 이중성에 의해 형성되는 건축물의 시각적 분절은 미니멀리스트들이 얻고자 했던 환경성의 개념을 자연에 대한 건축물의 삽입과 개방을 통해 더욱 넓은 주변 환경으로 확장시켜 나가고 있다. 측면은 두배 높이의 원형 로비와 만나며, 경사로가 방문객들 주위로 올라가기 때문에 대지 깊숙이 내려가는 느낌을 가질 수 있게 된다.<그림 16, 17>



<그림 16> 피닉스 역사 박물관, 에밀리오 암바즈



<그림 17> 피닉스 역사 박물관, 단면도

20)김주연·우경덕, 20C 건축의 유기적 표현원리에 관한 연구, 한국실내디자인학회지, 1999, 18호, p.54

21)Wolfgang Jean Stock, Baumschlager & Eberle, C3 Architect, 서울, 1999, No.06, p.33

## 5. 결론

최근에 각 분야에서 보다 뜨겁게 논의되고 있는 환경문제는 건축 분야에서도 예외는 아니다. 건축에서의 인간과 환경에 대한 문제 해결은 인간이라는 미소한 유기체와 환경이라는 거대한 유기체를 효율적으로 연결시켜주고자하는 노력으로 전개되고 있다. 이는 물질문화의 급성장에도 불구하고 자연으로 돌아가려는 인간의 귀소성의 표출과 함께 환경의 유기적 관계해결을 회복하고자 하는 것으로 여기에 건축은 해결 수단의 하나로써 중요한 역할을 수행하게 된다.

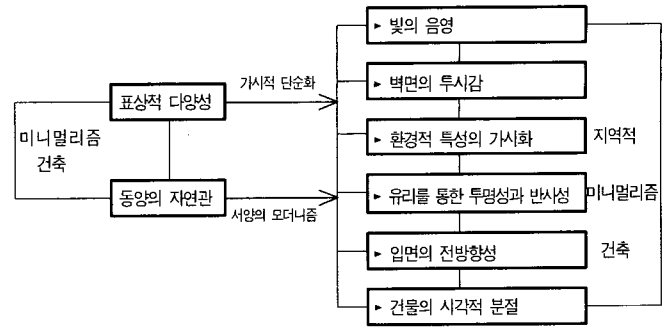
<표 3> 지역적 미니멀리즘 건축의 환경친화적 표현 특성

구분	표현 분류	특 성
1	빛의 음영	빛(자연광)의 음영발생과 건물 내부로의 유입을 통해 건축물이 환경과 함께 인식됨.
2	벽면의 투시감	단순화된 벽면조합의 투시법적 프레임화를 통해 주변환경을 포착하여 건축물의 한부분으로 만들.
3	환경적 특성의 가시화	지역적 재료를 활용하거나 토착적 미학을 결합하여 지역적 특성을 건축물에 가시화시킴.
4	유리를 통한 투명성과 반사성	유리의 재료성질을 비물성화시켜 환경을 건축내부에 그대로 유입(투명성)시키거나 건축물 외부에 그대로 입힘(반사성).
5	입면의 전방향성	환경과의 친화를 위해 입면은 건축물이 각기 향하고 있는 방향에 맞추어 구성됨.
6	건축물의 시각적 분절	환경에 삽입된 건축물은 시각적으로는 분절되어 보이지만 환경에 순응되어진 표상적 일체화를 가져옴.

1900년대 후반 모더니즘 건축에서부터 건축의 환경친화적 양상은 유기적 건축이라는 형식으로 인식되어져 있다. 따라서 유기적 건축의 대표적 건축물들이 규정되고 있는 여러 가지 표현특성들이 이후에 등장하는 미니멀리즘 건축에 영향을 주고 있는 자연스러운 과정이라고도 볼 수 있다. 그러나, 그러한 발달에 반하여 미니멀리즘 건축에 있어서의 특히, 본 연구에서 주로 논의했던 지역적 미니멀리즘 건축의 환경친화적 표현은 인간과 환경의 유기적 관계를 건축물을 통해 보다 정제된 자신들의 은유적 언어로 풀이하여 나타난 것이라고 구분할 수 있을 것이다. 이것은 앞의 4장에서 지역적 미니멀리즘 건축가들의 건축을 통해 살펴 본 환경친화적 표현 특성 <표 3>이 이미 시각적으로 생성되어 있는 결과물에 의해 정해져 있는 표현양식에 의한 것이지만 이러한 표현 특성은 그것의 내재된 근본적 성격로부터 도출된 것이라는 점으로 가 설명될 수 있는데 그 근본적 개념을 정리하면 다음과 같다. <표 4>

첫째, 표출되는 가시적(Perceptual) 표현은 단순하지만 근원적이 표상적(Presentatal) 표현은 다양하다는 것이다. 이것은 일반적으로 인간이 조화에서 이탈하지만 행복된 상태로의 회귀를 지속적으로 열망하는 과정에서 물질문화와 유희, 장식화 등에 대한 우발적인 역동성의 표현에 대한 절제된 모습으로 '단순성'이라는 하나의 틀을 마련하고는 있지만, 이것은 단지 미니멀리즘의 대변인이며 재표현에 불과한 것으로 근원적으로 내재된 건축가 자신이 속해 있는 지역에 대

<표 4> 미니멀리즘 건축 개념의 환경친화적 특성 전환



한 애착과 바른 이해 그리고 환경에 대한 본질적 정수를 찾아내 표현하려하는 노력들이 숨어 있다.

둘째로, 미니멀리즘 건축은 서양의 근대 모더니즘 사상에서 그 형태적 모티브를 찾아 볼 수 있지만, 사상적 모티브와 그 전개는 동양의 자연관에서 찾아 볼 수 있다는 것이다. 이는 동양의 조화론적·일체론적 자연관만이 미니멀리즘의 기하학적이고 절제된 형태를 철학적으로 설명할 수 있는 가장 좋은 방법이 되기 때문이기도 하지만, 실제 지역적 미니멀리즘이 갖고 있는 환경관과 동양의 자연관이 개념의 유사성을 가지고 있다.

따라서 상기와 같은 성격의 개념은 미니멀리즘을 대표하는 절제되어진 단순성과 그 저변에서 강한 영향을 주는 모더니즘과 부합되어 환경친화화를 위한 지역적 미니멀리즘 건축의 표현 특성을 형성시켰다고 볼 수 있다.

본 연구는 미니멀리즘 건축의 환경친화적 표현 특성의 분석에 있어 지역적 미니멀리즘의 경향을 나타내고 있는 모든 건축가를 대상으로한 것이 아닌 여러 선행된 연구와 국내의 출판물에서 대표적으로 거론되었던 건축가들의 건축물을 대상으로 분석하였음을 밝히며 이러한 환경친화적 표현 특성의 건축적 미니멀리즘의 경향에 대한 특성을 명확하게 유형화시키기 위해서 앞으로 전개되어질 미니멀리즘 건축가들의 다양한 청사진과 함께 포괄적인 연구가 계속 되어지기를 기대해 본다.

## 참고문헌

1. 김성호, 저, 현대 건축 사고론, 미건사, 1997
2. 안기희 외 공저, 환경학 개론, 학문사, 서울, 1998
3. 임석재, 미니멀리즘과 상대주의 공간, 시공사, 1999
4. 최영길 외 공저, 환경과 인간, (주)교학사, 서울 1999
5. Francisco Asensio Cerver, The New International House, Whitney Library of design, N.Y, 1997
6. 김기연, 미니멀리즘 경향의 현대 박물관 건축에 나타난 표현 특성에 관한 연구, 홍대 석론, 1999
7. 이춘섭, 20세기 후기 실내디자인의 표현적 특성에 관한연구-디자인 사고의 변천을 중심으로-, 홍대 박론, 1998
8. 하민수, 미니멀리즘의 의미와 그 특성에 관한 연구, 홍대 석론, 1986
9. 홍재승, 현대건축에서의 미니멀리즘의 의미와 형태적 특성에 관한 연구, 홍대 석론, 1996,
10. 김주연, 실내공간에 있어 자연광에 의한 시지각적 현상에 관한 연구, 한국실내디자인학회지, 1997, 13호
11. 김주연·우경덕, 20C 건축의 유기적 표현원리에 관한 연구, 한국실내디

자인학회지, 1999, 18호

12. 김현수, 환경보전을 고려한 생태적 주거건축의 실현, 건축가, (사단법인) 건축가협회, 1996, 통권 165호
13. 이진경, 투시법과 공간표상 : 근대 표상공간의 탄생, 건축문화, 월간건축문화사, 서울, 1999, 통권 222호
14. Liesbeth Waechter-Böhn, Baumschlager & Eberle, C3 Architect, 서울, 1999, No.06
15. Kenneth Frampton, Wiel Arets, C3 Architect, 서울, 1999, No.04
16. The Architectural Review, Architectural Press, London, 1999, No.1231
17. Aspects of Minimal Architecture, Architectural Design : A.D, Academy Group, London, 1994, Vol.64

#### Search Sites

1. <http://www.pritzkerprize.com/barragan/barraganpg.htm>
2. [http://www.cidadevirtual.pt/biau/proj\\_90.html](http://www.cidadevirtual.pt/biau/proj_90.html)

<접수 : 2000. 1. 31>