

선거통제를 위한 상호협력시스템에 관한 연구*

- 특히 미국의 NACO를 중심으로 -

A Study on the Cooperative System for Authority Control

- With a Special Regard to NACO -

오동근(Oh Dong-Geun)** · 여지숙(Yeo Ji-Suk)***

〈 목 차 〉

- | | |
|--|---|
| <ul style="list-style-type: none"> I. 서 언 II. 선거통제에 있어서 상호협력의 필요성 III. 미국의 NACO의 발전과정 <ul style="list-style-type: none"> 1. NACO의 출발 2. LSP의 운영 3. PCC로의 통합 | <ul style="list-style-type: none"> IV. PCC의 한 프로그램으로서의 NACO의 운영 현황 <ul style="list-style-type: none"> 1. PCC의 일반적 현황 2. NACO의 운영현황 V. 한국도서관계를 위한 PCC 및 NACO의 활용방안과 예상되는 문제점 VI. 결 언 |
|--|---|

초 록

이 연구는 선거통제를 위한 상호협력시스템으로서 발전을 거듭하고 있는 미국의 NACO의 역사와 발전과정, PCC와의 관계 등에 대해 고찰하고, 한국의 도서관에서의 활용방안에 대해 구체적으로 분석하였다. 광범위한 선거데이터의 활용이라는 면에서 NACO는 유용한 대안이 될 수 있으나, 표목 및 접근점의 선정과 형식에 관한 표준의 문제, 로마자화의 문제, 수록데이터의 유용성, 비용, 정책상의 문제 등도 충분히 고려해야 함을 지적하였다. 아울러 국내의 경우에도 이와 같은 선거통제를 위한 상호협력시스템이 필요하다는 점에서, NACO는 하나의 좋은 모델이 될 수 있을 것이다.

Abstract

This study investigates the history and developments of the NACO(name authority component of PCC) and its relation to PCC and suggests an idea to use the system for Korean libraries. NACO can be a useful alternative to apply the vast authority data in it. But we should also consider the problems related to the standards on the selection and the form of the heading and/or access point, Romanization practice, the necessity of the authority data included in it in Korean libraries, cost-effectiveness, policy on the bibliographic control, etc. It can be a very useful model if we establish Korean cooperative system for authority control.

* 이 연구는 한국교육학술정보원에서 지원하는 "학술정보 선거DB시스템의 개발 및 구축에 관한 연구"의 일부로 이루어진 것임.

** 계명대학교 문헌정보학과 부교수

*** 계명대학교 문헌정보학과 강사

I. 서 언

주지하는 바와 같이, 선거통제는 목록의 식별기능과 직접적으로 관련되는 표목 또는 접근점(access point)을 통일시켜 줌으로써, 검색의 효율을 높이고자 하는 의도에서 시작된 것이다. 그러나 우리 나라의 도서관계에서는 한국목록규칙의 표목부가 발행되지 못하고 있는 현실이 상징적으로 보여주고 있듯이, 이와 같은 선거통제에 대해 큰 관심이나 노력을 기울이지 못한 것이 사실이다. 더구나 도서관에 자신이 원하는 자료가 얼마나 소장되어 있는지를 정확히 알지 못하는 이용자들의 입장에서는, 설사 실제로는 도서관에 소장되어 있는데도 불구하고 선거통제의 미비로 인해 원하는 문헌이나 정보를 찾아내지 못하는 경우에도, 그 사실조차 알지 못하게 된다는 데 문제의 심각성이 있는 것이다.

그런데 최근 들어 서지데이터를 중심으로 한 도서관목록의 자동화가 어느 정도 궤도에 오르게 되고, 그에 따른 문제점들이 드러나면서, 상호협력의 필요성에 대한 인식이 크게 대두되고 그와 같은 상호협력이 구체화되면서 선거통제에 대해서도 새로운 시각을 갖게 되는 것 같다. 특히 대학도서관 등을 비롯한 많은 도서관에서는 서지데이터는 물론 선거데이터의 관리에 있어서의 상호협력 필요성에 대해 많은 관심을 가지고 있음을 많은 실무자들과의 접촉을 통해 피부로 느낄 수 있게 되었다. 이와 같은 관심은 이미 1991년에 행한 한 조사에서도 조사대상기관의 84%가 현재 선거통제를 실시하고 있거나 향후 실시할 계획이라고 밝힌 결과에서도 알 수 있다.¹⁾

그러나 이와 같은 선거데이터의 통제작업은 많은 노력과 시간을 필요로 하는 정교한 작업으로, 한 도서관에서 시도하기에는 어려운 점이 많은 것이 사실이다. 따라서 편목업무의 다른 어느 분야보다도 선거통제업무는 상호협력을 절실히 필요로 하는 분야라고 하겠다.

그리하여 본고에서는 일찍부터 도서관 편목업무의 상호협력을 추진해온 미국의 도서관들의 경험을 바탕으로 최근 들어 새로운 프로그램으로 거듭나고 있는 NACO 프로그램을 집중적으로 분석하고, 이를 우리 나라의 도서관에서 선거통제에 활용할 수 있는 방안 등을 모색해 보고자 한다.

1) 한국과학기술원도서관. 종합목록데이터베이스 구축 및 온라인 공동편목시스템구축에의 활용을 위한 편목관련업무 조사분석. 대전: 한국과학기술원도서관, 1991.

II. 전거통제에 있어서 상호협력의 필요성

전거통제는 기본적으로 표목(heading) 또는 접근점(access point)의 통일에 관계된다. 그런데 표목 또는 접근점은 전통적인 목록의 경우 검색의 실마리가 될 뿐만 아니라 배열의 눈금이 되기도 한다. 아울러 목록에서는 표목이나 접근점에 의해 특정저자의 저작이나 특정주제에 관한 저작, 특정종류의 문헌들과 같이 공통의 특색을 가지고 있는 관련자료들을 함께 모아주게 된다. 이와 관련된 목록의 기능을 집중기능(gathering function 또는 collection/assembly function)으로 설명하기도 한다.

전거통제는 주로 이러한 집중기능과 관련이 깊은 것으로, 검색과 집중의 기능이 효과적으로 수행되도록 하기 위해서는, 표목이나 접근점을 통일적으로 일관성 있게 표현해야 한다. 전거통제는 기본적으로 전거파일을 참조하여 서지파일의 표목이나 접근점으로 사용되는 이름과 주제명, 통일서명 등의 근거가 되는 형식을 통일적으로 일관성 있게 사용하고 유지할 수 있도록 하기 위한 과정이라 할 수 있다.

그런데 전거통제와 관련하여 제기되는 가장 큰 문제의 하나는 비용에 관한 것이다. 전거통제를 위해서는 전거데이터의 수집과 분석, 전거파일의 작성과 변경, 유지를 위하여 전문적인 노력이 필요하게 되므로, 많은 비용이 들어가게 된다. Miller는 1979년 당시 University of Texas at Austin의 경우 자료 하나에 대한 고유명 및 서명의 전거통제에 1.35달러가 들어가는 것으로 분석하였다.²⁾ 또한 Koel은 Yale의 경우 전거작업이 기술(description)에 비해 5배 지 10배나 많은 시간을 소요하게 된다고 밝히고 있다.³⁾

이러한 이유로, 몇몇 학자들은 전거통제는 비용효과적인 측면에서 효율적이지 못하다고 단정하고 새로운 정보검색시스템을 활용하여 이를 대체하고자 하는 시도를 해오고 있다.

그러나 전거통제가 이루어지지 않는다면, 이용자는 어떤 저자나 주제명, 서명을 찾아내기 위해서는 그 모든 형식, 예컨대 이광수와 그의 호인 춘원, 도서관학과 문헌정보학, 춘향전과 수궁가, 열녀춘향수절가 등을 모두 파악하여 별도로 검색해야만 할 것이다. 더구나 그와 같은 방식으로 검색을 하고서도 원하는 자료가 검색되지 않을 경우에는, 과연 도서관에 자신이 찾고자 하는 자료가 없어서 이를 찾지 못하는 것인지, 아니면 필요한 모든 이형(異形)을 다 검색하지 못해서 소장된 자료를 찾아내지 못하는 것인지 검색결과 자체에 대해 확신을 갖기 어려울 것이다. 나아가 만일의 경우 이용자가 이러한 이유로 소장된 자료를 이용하지 못하게 된다면, 도서관의 입장에서도 자료선택으로부터 수서, 정리의 전과정에 많은 비용을 들이고

2) Arlene G. Taylor. Research and Theoretical Considerations in Authority Control. In Authority Control in the Online Environment (New York : The Haworth Press, 1989). p.33.에서 재인용.

3) Loc. cit.

서도 소기의 성과를 거두지 못하게 되는 결과를 낳게 되는 것이다.

따라서 많은 경우에는 전거통제 자체를 포기하기보다는 그 비용을 줄이는 방향으로의 접근이 이루어지고 있다. 편목업무에 있어서 비용을 줄이기 위해서는 상호협력에 의한 목록정보의 공동이용이 필수적이다. 상호협력은 각 도서관이 별도의 자체편목(original cataloging)을 하지 않고서도 질 높은 목록정보를 이용할 수 있도록 해주기 때문에, 시간과 노력에 따르는 경비의 절감은 물론 목록정보의 품질개선과 일관성 유지에도 직접적인 도움을 주게 된다.

미국의 NACO는 이와 같은 전거통제에 있어서의 상호협력의 대표적인 사례라고 할 수 있다.

III. 미국의 NACO의 발전과정

NACO의 근본적인 목적은 모든 도서관의 요구를 충족시킬 수 있는 국가적인 전거시스템을 만듦으로써, 국가 전체에 있는 도서관에서 행해지고 있는 이중적인 노력을 줄이고 목록에서 가장 많은 비용이 소요되는 부분인 전거업무(authority work)의 부담을 분담하고자 하는 것이다.⁴⁾ 이 장에서는 1999년 10월 현재 330여개의 회원을 가진 NACO⁵⁾의 시작 및 발전 과정에 대해서 살펴보고자 한다.

1. NACO의 출발

국가적 수준(national level)에서 개인명과 단체명에 대한 전거레코드를 제공하는 NACO(Name Authority Cooperation, National Coordinated Cataloging Operation를 거쳐 현재는 the Name Authority Component of the PCC)는 1977년 10월 3일에 운영을 시작했다. 이 NACO의 시작은 LC와 GPO(Government Printing Office) 도서관 사이에 있었던 합의로부터 비롯되었다. 1970년대 중반 LC는 GPO에서 작성한 정부문서에 대한 목록레코드를 사용함으로써 목록작업에 투입되는 이중적인 노력을 줄이고자 했다. 이 경우 GPO에서도 마찬가지로 LC의 목록레코드를 사용하도록 제안함으로써, LC와 GPO 두 기관의 합의로 시작되었다. 이

4) "NACO celebrates tenth anniversary", Library of Congress Information Bulletin, Vol.47 (Jan. 25, 1988). p.27.

5) <http://lcweb.loc.gov/catdir/pcc/nacoprofaq.html>

프로젝트는 GPO가 모든 정부출판물에 대한 선거작업 및 목록을 작성하고 이 선거데이터를 LC와 함께 공유한다는 것으로 합의되었다.⁶⁾ 이 협력의 목적은 “GPO와 LC에게 공동의 이름선거파일(name authority file)”을 만드는 것이었다.⁷⁾ 이러한 합의를 바탕으로 NACO 프로젝트는 태동되었다고 할 수 있다.

이후 NACO는 주(state)의 단체명에 대한 선거데이터를 구축하기 위해서 몇몇 주의 도서관들과 협력적인 관계를 만들기 시작했다. Texas State Library는 이 그룹의 선두로써, NACO에 참여한 두 번째 기관이 되었다.⁸⁾ 1979년 2월에 Texas State Library는 Texas 주정부에 대한 표목을 수립하기 위한 6개월 짜리 프로젝트를 시작으로 이후, 추가로 2회에 걸쳐 Texas주의 모든 단체명에 대한 표목과 Texas 주정부문서의 목록에서 사용된 개인명을 포함하는 프로젝트로 그 범위가 확대되었다. GPO와 Texas State Library의 성공에 고무되어, Wisconsin University와 University of Texas at Austin의 도서관이 이듬해인 1980년 1월에 NACO의 회원으로 참여했다.⁹⁾ 이후 Northwestern University(1980.2), Princeton University(1980.9), Harvard University(1981.11), Chicago University(1982.7) 등 미국의 유수대학들이 NACO 회원으로 참여하였다.¹⁰⁾

NACO에는 이러한 기관들 이외에도 많은 기관들이 참여하였는데, 대표적인 예로는 UMI (University Microfilms International)(1981), REMUS(Retrospective Music), ECTC/NA (Eighteenth Century Short Title Catalog/North America)(1983), AAS(American Antiquarian Society)(1983), NLM(National Library of Medicine)(1981), OCLC(1988) 등이 있다.

2. LSP(Linked Systems Project)의 운영

LSP는 기본적으로 RLIN의 회원기관으로 NACO에 참여하고 있는 기관들을 위해 개발된 것이었다. 이것은 서로 이질적인 컴퓨터 시스템 사이를 연결하는 온라인 커뮤니케이션을 제공하는 것으로, 이 프로그램에 참여하는 각 기관에 대해서 그들이 제공하는 선거레코드의 처리절차를 더 능률적으로 처리할 수 있게 해주었다.

6) Judith G. Fenly and Sarah D. Irvine, “The Name Authority CO-op(NACO) project at the Library of Congress: Present and future”, *Cataloging & Classification Quarterly*, Vol.7, No.2 (Winter, 1986). p.8.

7) John J. Riemer and Karen Morgeroth, “Hnag together or hang separately: The Cooperative authority work component of NACO”, *Cataloging & Classification Quarterly*, Vol.17 No.3-4 (1993). p.129.

8) Doris Hangrett Clack, *Authority control: Principles, applications, and instructions*. Chicago: ALA, 1990. p.19.

9) Judith G. Fenly and Sarah D. Irvine, loc. cit.

10) John J. Riemer and Karen Morgeroth, op. cit., p.130.

LSP가 운영되기 전에, NACO 참여관들은 LC에 우편으로 전거레코드에 대한 워크시트(worksheet)를 보냈고, LC는 이 워크시트를 다시 기계가독형태로 변환했다. 그리고 이 레코드를 다시 MARC Distribution Services로 여러 도서관에 배포했다. 또한 LC 직원들도 레코드의 이중생산을 방지하기 위해서 제출된 워크시트와 도서관 전거파일을 다시 체크해야 했다. RLIN/NACO 회원에 대한 이러한 재체크(recheck)는 LSP가 실행된 이후 불필요하게 되었다. LC 전거파일을 LSP를 통해 현재의 상태를 직접 볼 수 있게 됨으로써 RLIN/NACO 회원도서관의 목록자는 더 이상 전거레코드의 이중생산에 시간을 낭비하지 않아도 되게 되었다. LC 또한 재체크에 드는 시간을 절약할 수 있게 되었다.¹¹⁾

1980년에 프로젝트에 착수해서 1985년에 운영을 시작한 LSP의 진행과정을 보면 다음과 같다.¹²⁾

- 1985년 8월 LC에서 RLIN으로 레코드 배포
- 1987년 1월 LC에서 OCLC로 레코드 배포
- 1987년 6월 RLIN 도서관(Yale)에서 LC로 레코드 제공
- 1988년 3월 OCLC 도서관(Indiana)으로부터 LC로 레코드 제공

이러한 과정을 거쳐, LSP는 RLG, WLN, OCLC, LC의 네 개의 기관이 참여한 가운데 운영된 바 있다.¹³⁾ LSP는 NACO를 대신하는 것이 아니라 NACO를 진보시킨 것이다. 즉 NACO로부터 생긴 이익이 LSP로 인해 더 커진 것이다. 새로이 만들어진 전거레코드를 LSP를 통해서 LC로 보내고 LC는 LSP를 통해서 각 전거데이터를 배포한다. 또한 LSP 마스터 전거파일 뿐만 아니라 개개 시스템의 파일에 있는 전거레코드를 시스템간에 검색하는 것도 가능한 것이다. 즉 LSP는 전거작업을 더 빠르고 효과적으로 수행할 수 있도록 해주었던 것이다.¹⁴⁾

3. PCC(Program for Cooperative Cataloging)로의 통합

PCC는 1993년 4월부터 PCC의 초기계획을 수립하기 시작한 CCC(Cooperative Cataloging Council)의 심의의 결과로 1995년 2월 공식적으로 시작되었다. CCC 자체는 1992년 11월에

11) "NACO is enhanced through the Linked Systems Projects", Library of Congress Information Bulletin, Vol.45(Mar. 10. 1986) p.80.

12) John J. Rierner and Karen Morgeroth, op. cit., p.158.

13) Judith G. Fenly and Sarah D. Irvine, op. cit., p.14.

14) Doris Hargrett Clack, op. cit., p.24.

개최된 도서관 협력프로그램에 참여하고 있는 여러 도서관들의 회의에서 착상된 것이다.¹⁵⁾

CCC에 의해 계획된 이 새로운 프로그램인 PCC는 2000년까지 매년 200,000에서 600,000개의 전거레코드와 100,000에서 200,000개의 서지레코드를 생산하게 되는데, 이 전거레코드의 대부분은 NACO, SACO, BIBCO에 의해서 만들어진다. 즉, 이름에 대한 전거레코드의 생산은 NACO를 통해서, 주제에 대한 전거레코드의 생산은 SACO(Subject Authority Cooperative Program)에 의해서, 새로운 서지레코드의 생산은 BIBCO(Bibliographic Record Cooperative Program)에 의해서 만들어진다는 것이다.¹⁶⁾ 그리고 1996년 11월 CONSER Policy Committee와 PCC Executive Council이 두 개의 협력적인 목록프로그램의 합병을 논의하기 위해 만났고, 그 결과 1997년 10월에 합병되어, PCC는 다음과 같은 네 개의 구성요소를 가지게 되었다 (괄호안은 해당프로그램을 소개하는 홈페이지).

- NACO - The name authority program (www.loc.gov/catdir/pcc/naco.html)
- SACO - The subject authority program (www.loc.gov/catdir/pcc/saco.html)
- BIBCO - The bibliographic program (www.loc.gov/catdir/pcc/bibco.html)
- CONSER - The cooperative online serials program (www.loc.gov/acq/conser)

따라서 1977년부터 운영되어 온 NACO는 1995년에 PCC가 출범하면서 여기에 통합되어 현재 4개의 PCC 구성요소 중 하나로써 운영되고 있으며, PCC는 이 네 개의 프로그램의 운영을 감독하는 역할을 하고 있는 것이다.

VI. PCC의 한 프로그램으로서의 NACO의 운영 현황

PCC의 한 프로그램으로 운영되고 있는 현재의 NACO에 대해 올바르게 이해하기 위해서는 우선 PCC에 대해 개략적으로 파악하는 것이 중요할 것이다. 따라서 이 장에서는 우선 PCC와 NACO의 일반적 현황에 대해 구체적으로 살펴보고자 한다.

15) Regional & Cooperative Cataloging Division, Program for Cooperative Cataloging. Washington, DC: Library of Congress, 1998. p.4.

16) Jean Hirons and Brian Schottlaender, "The CONSER/PCC evolution", Cataloging & Classification Quarterly, Vol.34, No.3/4(1997) p.38.

1. PCC의 일반적 현황

PCC는 전세계 도서관들이 수락할 수 있는 표준을 충족시키는 유용하고 시의적절하고 비용효율적인 목록을 제공함으로써 도서관장서에 대한 접근을 확대하는 것을 목표로 하는 국제적인 협력프로그램이다.¹⁷⁾ 이 프로그램은 다음과 같은 목표를 가지고 운영되고 있다.¹⁸⁾

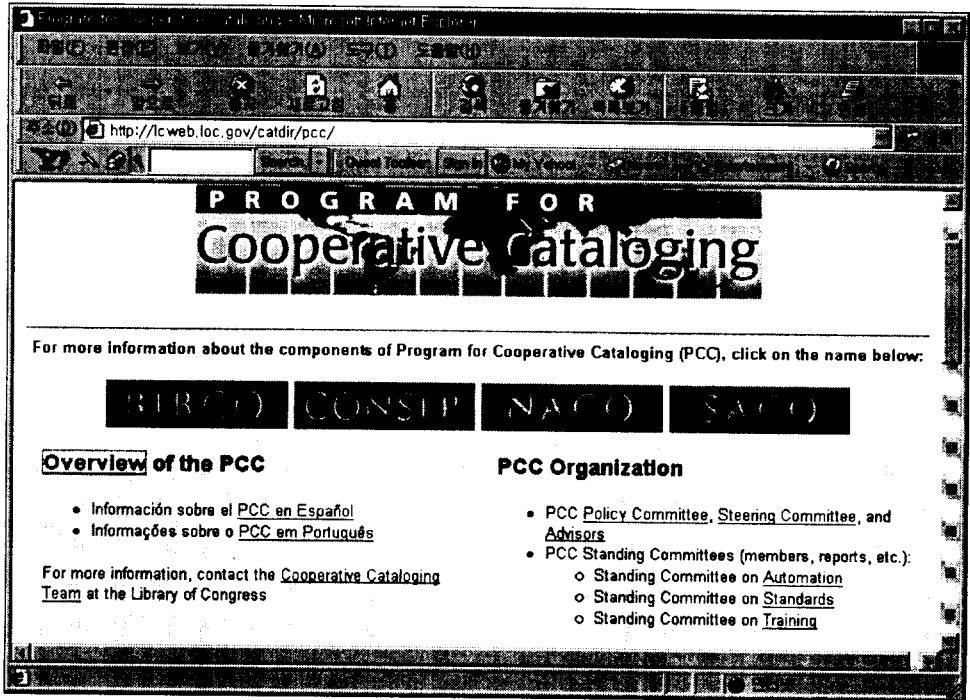
- ① 더 많은 자료의 목록을 작성하고, 다른 기관들이 공유하고 활용하기 위해 폭넓게 입수할 수 있는 목록을 생산하고, 더 비용효과적인 방법으로 편목작업을 수행함으로써, 서지레코드 및 전거레코드의 시의적절한 입수가능성을 상호협력을 통해 증진시킨다.
- ② 상호간에 수용가능한 레코드의 표준을 개발하고 유지한다.
- ③ 편목에 있어서의 시의적절한 접근과 비용효과성의 가치를 증진시키고, 상호간에 받아들여진 표준을 사용하여 목록을 작성하는 편목담당자의 풀(pool)을 확대시킨다.
- ④ 외국의 서지레코드 및 전거레코드의 공유와 이용을 증가시킨다.
- ⑤ 프로그램의 사명을 증진시키기 위해 참가기관들 사이에 지속적인 논의와, 계획, 운영에 대비한다.

PCC에서는 기본적으로 이름과, 주제, 연속간행물(serials)을 포함하는 서지레코드 및 전거레코드를 생산하고 배포하게 된다.¹⁹⁾ 그리고 이러한 서지레코드와 전거레코드를 생산하는 기능을 하는 것이 바로 BIBCO, CONSER, NACO, SACO인 것이다. PCC는 이러한 네 개의 프로그램으로 구성되어 있으며, 이 각각의 프로그램은 PCC라는 큰 틀 속에서 별도로 운영되고 있다. (그림 1)은 PCC의 네 개 구성요소를 보여주는 LC의 홈페이지이다.

17) <http://lcweb.loc.gov/catdir/pcc/pccinfo.html>

18) Program for Cooperative Cataloging. Washington, D.C.: LC, 1998. p.2.

19) <http://lcweb.loc.gov/catdir/pcc/governance.html>



(그림 1) PCC의 네 개 구성요소를 보여주는 LC의 홈페이지

1.1. BIBCO

BIBCO(bibliographic record cooperative program)의 회원도서관들은 국가데이터베이스에 모든 형식으로 된 단행본에 대한 서지레코드를 제공하고 여러 표준의 개발에 참여하게 된다. 1995년 10월에 PCC 회원도서관들은 새로운 프로그램인 BIBCO에 참여하기 시작했다. 회원도서관은 의결권을 갖는 정회원과 의결권이 없는 협력회원으로 구분된다.

BIBCO의 회원도서관은 완전(full)하거나 핵심(core)적인 수준의 서지레코드를 제공하는 책임을 가진다. 이 레코드는 PCC의 레코드로 간주되며, 기술적인 면은 물론 주제면에서의 완벽한 전자작업과, LC 분류나 NLM 분류와 같은 국가적 수준의 청구번호(call number), LCSH와 MeSH와 같은 국가적으로 인정된 시소리스로부터 추출된 하나 이상의 주제접근점(subject access point)을 포함하고 있는 것으로 유명하다.

BIBCO에 참여하는 도서관의 사서들은 그들의 필요에 적합하도록 특별히 설계된 교육훈련에 참여한다. 이 훈련과정은 주로 핵심서지레코드와 편목담당자가 양질의 편목데이터를 생산하는데 필요한 가치와 의사결정기술에 초점을 맞추게 된다. 교육훈련은 PCC 도서관의 전문

직원들이 담당하게 된다.²⁰⁾

1.2. CONSER

CONSER의 회원도서관들은 모든 형식으로 된 연속간행물에 대한 서지레코드를 제공하고 여러 표준의 개발에 참여하게 된다. 회원은 의결권을 갖는 정회원과 의결권이 없는 준회원과 CONSER 개선회원(enhance), 협력회원으로 구성된다. 정회원과 준회원은 CONSER 레코드를 인증하고 CONSER 데이터베이스를 유지보수하여, 개선회원과 협력회원은 CONSER 레코드의 유지보수에 도움을 준다. 영리조직은 협력회원 수준에서 CONSER에 참여한다.

연속간행물의 소급목록을 위해 시작되었던 CONSER은 현재는 두 가지의 목표를 가지고 운영되고 있다. 하나는 모든 매체로 된 연속간행물의 전거가 되는 레코드(authoritative records)에 대해 광범위하게 사용할 수 있는 데이터베이스를 개발하고 유지보수하는 것이고, 다른 하나는 전거가 되는 자료(authoritative documentation)의 생산을 통해 연속간행물에 대한 목록의 표준을 설정하고 연속간행물과 관련한 주된 이슈들을 제기하는 것이다.²¹⁾ CONSER에 새로 가입한 회원들의 교육훈련은 LC나 다른 CONSER 기관의 경험이 많은 연속간행물 편목자에 의해서 이루어진다. 이 교육훈련은 일반적으로 1, 2주 동안 계속되고, 리뷰기간으로 이어진다.²²⁾

원래 CONSER(CONversion of SERIALs) 프로젝트는 수작업으로 된 연속간행물의 목록을 기계가독형으로 전환하기 위한 프로그램으로 시작하여, 연속간행물에 대한 양질의 서지레코드를 만들고 유지하는 프로그램으로 발전해왔다. 1973년 6월에 시작된²³⁾ CONSER은 1986년에 명칭이 Cooperative ONLINE SERIALs로 변경되어 지금에 이르고 있으며, 1997년 10월에 PCC의 한 요소로 합병되었다.²⁴⁾

CONSER과 PCC와의 합병과정을 보면, 먼저 CONSER 회원도서관이 NACO에 이름전거레코드를 제공하기 시작한 것부터 시작된다. 1981년에 세 개의 CONSER 회원도서관으로 시작해서 이후 더 많은 CONSER 회원도서관들이 NACO 회원으로 들어왔다.²⁵⁾ 이후 1996년 5월 LC에서 열린 CONSER과 PCC 관계자회의에서 LC는 BIBCO, CONSER, NACO, CONSER를 감독운영할 PCC의 비전에 대한 모델을 제시했다. 이어서 1996년 11월 14일에 있는 CONSER 정책위원회(policy committee)의 연례회의에서 CONSER이 PCC에 합류할 것을 결정했을 때

20) <http://lcweb.loc.gov/catdir/pcc/bibcopara.html>

21) Program for Cooperative Cataloging. op. cit., p.12

22) <http://lcweb.loc.gov/catdir/pcc/pccinfo.html>

23) <gopher://marvel.loc.gov/00/services/cataloging/coop/conser/CONSERline/consrln.n12%09%09%2B>

24) <http://lcweb.loc.gov/acq/conser/aboutcn1.html>

25) John J. Riener and Karen Morgeroth, op. cit., p.136.

의 환경적인 변화에 대한 논의가 있었고,²⁶⁾ 이듬해인 1997년에 PCC와 합병한 것이다.

1.3. SACO

SACO는 기본적으로 LCSH(Library of Congress Subject Headings)와 LC 분류표와 같은 편목도구들이 도서관계 전반에 걸쳐 이용자의 요구를 더 잘 반영할 수 있도록 이러한 도구들의 발전에 도움이 되는 새로운 주제명표목과 분류번호를 제안하거나 변경을 제안하는 것을 목적으로 한다. 회원은 의결권이 없는 협력회원들로만 구성된다.

SACO 회원도서관의 교육훈련은 도서관과 관련한 대회나 회의와 관련하거나 PCC의 일부로 LC에서 제공하는 주제목록법 워크샵에 참여하는 것으로 이루어진다.²⁷⁾ 이러한 워크샵을 통해서 SACO의 회원도서관들은 LCSH의 구조와 적용에 대해서 훈련받게 되므로 LC는 이 워크샵에 대한 참여를 권장하고 있다.²⁸⁾

1.4. NACO

NACO의 회원도서관들은 국가전자파일에 전자레코드를 제공하게 된다. 회원은 의결권을 갖는 정회원과 의결권이 없는 준회원으로 구성된다.

NACO에 대해서는 다음 절에서 상세하게 살펴보고자 한다.

1.5. PCC의 운영조직

PCC의 조직은 기본적으로 회원기관들에 의해 운영되는 민주적인 조직으로, 크게 정책위원회(policy committee), 조정위원회(steering committee), 두 개의 운영위원회(operations committee), 세 개의 상임위원회(standing committee)로 구성되어 있다.²⁹⁾ 이와 같은 PCC의 조직을 도표로 나타내면 (그림 2)와 같다.³⁰⁾

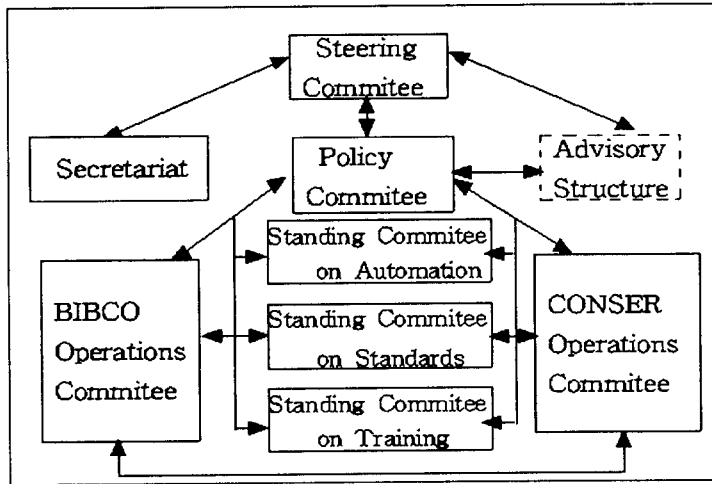
26) Jean Hiron and Brian Schottlaender, *op. cit.*, pp.37-39.

27) Regional & Cooperative Cataloging Division, *op. cit.*, p.10.

28) <http://lcweb.loc.gov/catdir/pcc/sacopara.html>

29) Program for Cooperative Cataloging. *op. cit.*, p.12.

30) Jean Hiron and Brian Schottlaender, *op. cit.*, p.43.



(그림 2) PCC의 조직도

정책위원회는 프로그램 전체를 지도한다. 즉 장기적인 전략과 계획, 목적 및 목표를 개발하고, 검토하고, 승인한다. 정책위원회는 의결권을 갖는 13명의 위원과 의결권이 없는 6명의 위원으로 구성된다. 5명의 상임위원은 British Library, Library of Congress, National Library of Canada, OCLC, Research Libraries Group에서 각각 파견하는 대표자들로 구성되며, 8명의 순환직위원은 BIBCO(3명), CONSER(3명), NACO(2명)의 정회원 가운데에서 회원들에 의해 선출된다. 운영위원회와 상임위원회의 5명의 위원장과 사무국의 대표는 의결권이 없는 위원으로 정책위원회에 참여한다.

조정위원회는 LC와 OCLC, RLG에서 각각 파견한 3명의 상임위원과 정책위원회의 위원장과 위원장 당선자 등 5명으로 구성되며, 정책위원회의 위원장이 이 위원회의 위원장이 된다. 조정위원회는 PCC 회원신청을 인준하고, 프로그램을 위한 전략적 계획수립의 절차를 지휘하고, 재원을 찾아내고 관리한다.³¹⁾

두 개의 운영위원회는 BIBCO 운영위원회(BIBCO Operations Committee)와 CONSER 운영위원회(CONSER Operations Committee)이다. 이 두 운영위원회는 BIBCO와 CONSER의 프로그램 전반에 걸쳐 효율적이고 효과적인 BIBCO와 CONSER의 활동을 유지하는 역할을 한다. 두 위원회는 운영상의 절차를 설정하고, 정책과 실행에 대한 변경을 제안하며, BIBCO 위원회는 모든 형태의 단행본에 대한 표준의 개발에, 그리고 CONSER 운영위원회는 연속간행물에 대한 표준의 개발에 기여하게 된다.³²⁾

31) Regional & Cooperative Cataloging Division, op. cit., p.5.

32) Loc. cit.

세 개의 상임위원회는 자동화와 표준, 훈련에 관한 위원회들이다. 자동화상임위원회(Standing Committee on Automation)는 프로그램의 사명을 수행하기 위해 해결해야 할 자동화 문제를 확인하고, 벤더들에게 PCC 요건을 제시하기 위한 계획을 공식화하고, 프로그램 참여도서관들과 서지유틸리티 사이의 상호협력을 촉진한다. 표준상임위원회(Standing Committee on Standards)는 비용효과적인 방법으로 레코드의 작성과 폭넓은 이용을 뒷받침해주는 상호간에 수용가능한 표준의 사용을 개발하고 촉진한다. 교육훈련상임위원회(Standing Committee on Training)는 계속교육을 통해 PCC 회원들의 편목기술을 발전시키기 위한 편목담당자 교육훈련 프로그램, 워크샵, 단기강좌 등을 개최한다.³³⁾

이와 같은 PCC의 운영에서 LC는 기본적으로 PCC의 사무국으로서의 역할을 수행하게 된다. 따라서 정책위원회나 조정위원회, BIBCO, CONSER, NACO, SACO 프로그램의 운영을 용이하게 하는 책임을 갖게 된다. 사무국에서는 메일링리스트를 유지보수하고, 회의를 조정하고 각 위원회의 결정을 기록하며, 뉴스레터나 이메일, 리스트서브 등을 통해 참가도서관을 위한 커뮤니케이션 메카니즘을 구축하고, 프로그램 자료의 유지보수를 관리하며, 신규회원기관에 대한 교육훈련을 조정하고, 프로그램의 통계를 관리하고 발행하는 역할을 하게 된다.

한편 PCC는 이 프로그램에 참여하는 도서관들에게 대안의 방법으로 이른바 "Funnel 프로젝트"를 후원하고 있다. Funnel들은 상호간에 관심 있는 분야에서 레코드를 제공하기 위해 프로젝트 조정기관(coordinator) 아래에서 여러 기관들이 함께 모이는 여러 도서관들과 관련된 프로젝트이다. 따라서 각 기관이 BIBCO나 CONSER, NACO 등의 프로그램에 독립적으로 가입할 수도 있고, 공통의 관심을 가진 도서관그룹이 Funnel 프로젝트를 결성하여 조정기관(coordinator)을 통해 레코드를 제공할 수도 있는 것이다. 현재 Funnel 프로젝트는 음악, Hebraica, North Dakota State, ArtNACO, AfricanaSACO, Dance Heritage Coalition, Online Audiovisual Catalogers(OLAC), American Theological Library Association(ATLA), Detroit Area Library Network(DALNET), OCLC Fiction Project 등이 있다.³⁴⁾

PCC는 이미 살펴본 것처럼, 1993년 4월 CCC(Cooperative Cataloging Council)라는 이름으로 시작된 이래 성장을 거듭하고 있는데, 1999년까지의 PCC의 성장추세를 보면, <표 1>과 같다.³⁵⁾

33) Loc. cit.

34) Colleen F. Hyslop, "The Program for Cooperative Cataloging", Association for Library Collections & Technical Services, Vol. 1, No. 4(1996).

<http://lweb.loc.gov/catdir/pcc/hyslop1.html>

35) <http://lweb.loc.gov/catdir/pcc/pccinfo.html>

<표 1> PPC의 성장추세 (1992-1999)

	1992	1999
NACO participants	91	350
SACO participants	18	89
BIBCO participants	0	42
Name authority records added	66,318	130,128
Series authority records added	1,427	10,370
Subject authority records added	678	2,027
Monographic bibliographic records added	9,460	58,858
Growth of CONSER database	653,000	927,873

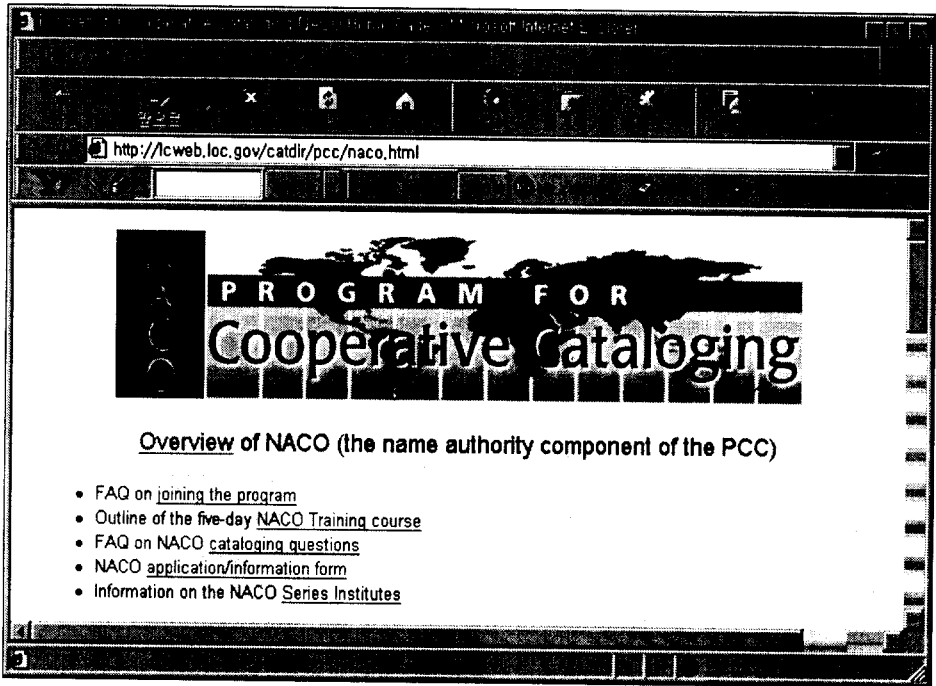
2. NACO의 운영현황

NACO는 PCC 이전부터 존재해왔으며, PCC가 시작된 이후에는 PCC에 가장 먼저 합류하였고, 현재는 PCC에서 가장 큰 프로그램이다.³⁶⁾ (그림 3)은 NACO의 홈페이지이다.

NACO를 통해 회원도서관들은 국가전거파일(NAF: National Authority File)에 개인명, 단체명, 지명, 통일서명, 총서명에 대한전거레코드를 제공한다. 이전거레코드는 어떤 형태의 이름이나 서명이 목록에서 사용되는지를 편목담당자와 도서관 목록이용자에게 알려주고, 다양한 형태에서부터 목록에 이용된 형태로 상호참조(cross-references)를 제공해 준다.³⁷⁾

36) Colleen F. Hyslop, op. cit., <http://lcweb.loc.gov/catdir/pcc/hyslop1.html>.

37) Adam L. Schiff, "Special libraries and the Program for Cooperative Cataloging", *Information Outlook*, Vol.3, No.10(1999. 10). p.14.



(그림 3) NACO의 홈페이지

어떤 도서관이 NACO에 참여하고자 할 때는, LC에 정식으로 신청을 하게 된다. 이 경우 해당도서관은 대규모의 공동전거파일의 정합성(整合性)을 유지하기 위해 전거레코드를 작성하거나 변경할 때, 일련의 공통적인 표준과 지침으로서 다음과 같은 규칙에 따를 것에 동의해야 한다.³⁸⁾

- ① AACR 2의 22-26장과 색인
- ② MARC 21 Authority Format (LC에서 발행하는 Z1 보유판 포함)
- ③ LC Rules Interpretations (LCRIs) 22-26장
- ④ LC Subject Cataloging Manual (SCM) Memo H405

NACO에 참여하는 도서관들은 몇몇의 예외 사항을 제외하고, 새로운 이름 전거레코드를 추가할 수 있고, 기존에 있던 레코드를 변경하거나 삭제할 수도 있다. 또한 적절한 추가의 교육훈련을 받은 후에는 시리즈 전거레코드와 음악통일서명 전거레코드를 제공할 수도 있다.

38) <http://lcweb.loc.gov/catdir/pcc/nacopara.html>

도서관이 NACO에 가입하게 되면, 1주일간의 교육훈련을 받아야 한다. 이 교육훈련은 NACO에 참여하고 있는 도서관 혹은 LC에서 실시된다.³⁹⁾ NACO 교육훈련의 내용을 살펴보면, <표 2>와 같다. 첫째 날에는 PCC에 대한 소개와 MARC 21 Authority Format Z1에 대한 설명과 유틸리티에 입력과 갱신하는 방법에 대해서 설명한다. 둘째 날은 AACR 2와 LCRIs로 개인명을 설정하고 찾는 방법을 설명하고 실습한다. 셋째 날은 법인체에 대해서, 넷째 날은 지명과 통일서명을 설정하고 검색하는 방법에 대한 설명과 실습이 있다. 마지막날은 전체적인 복습과 SACO에 대한 설명 등이 이루어진다.⁴⁰⁾

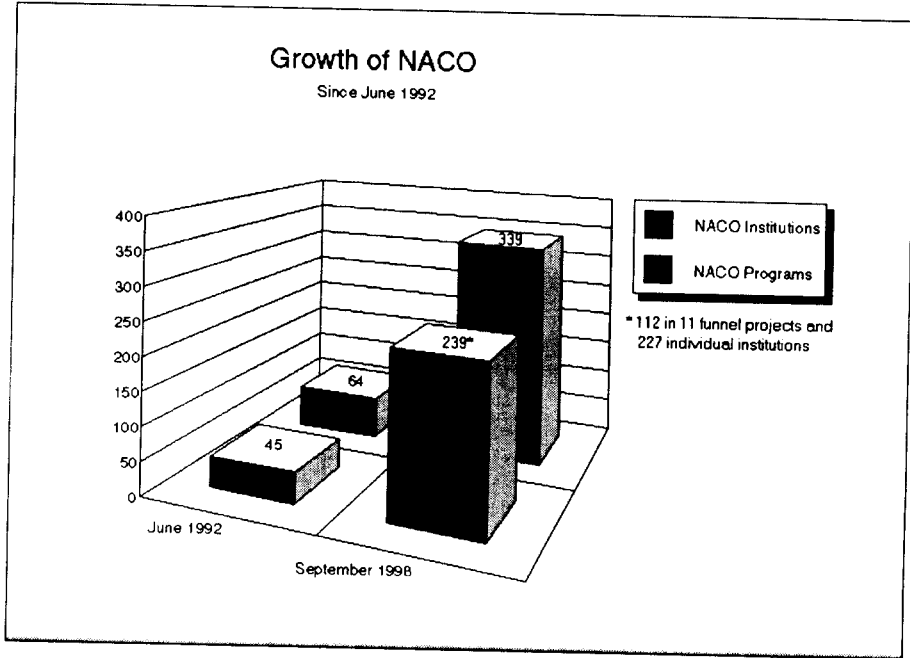
<표 2> NACO 교육훈련의 개요

일자	교육 훈련 내용
1일차	<ul style="list-style-type: none"> · Introductions, outline, welcome, PCC, etc. · MARC 21 Authority Format (focus on Descriptive Cataloging Manual (DCM) Z1 (known as the "yellow pages"); fixed fields & 670) · Searching (why, where, how much is required) · Utility input/update practice
2일차	<ul style="list-style-type: none"> · Chapter 22, Personal names (review AACR2 & focus on Library of Congress Rule Interpretations (LCRIs)) · Chapter 26, References (personal names) · Practicum in searching and establishing personal names
3일차	<ul style="list-style-type: none"> · Chapter 24, Corporate bodies (review of AACR2; focus on LCRIs) · Chapter 26, References (corporate names, focus on LCRIs) · Division of the world (Subject Cataloging Manual memo H405--Subject vs. Names file) · Practicum in searching and establishing corporate names
4일차	<ul style="list-style-type: none"> · Chapter 26, References (continued); review of corporate & personal names · Chapter 23, Geographic names (focus on LCRIs) · Chapter 25, Uniform titles (focus on LCRIs) · Changes to existing name authority records · Practicum in establishing corporate, geographic, and personal names, etc.
5일차	<ul style="list-style-type: none"> · Review and wrap-up · Administration and communication · SACO: contribution of subject heading proposals · Demo of LOCIS searching, etc

39) <http://lcweb.loc.gov/catdir/pcc/nacopara.html>

40) <http://lcweb.loc.gov/catdir/pcc/nacopara.html>

NACO 회원도서관의 수 또한 1990년대 초반에 비해 급격히 증가했는데, 이를 그림으로 나타내면 (그림 4)와 같다. (그림 4)를 보면, 1998년 9월의 227개 기관이 참여하고 있는 것으로 나타나 있는데, 이것은 1999년 10월에 330여개 기관으로 늘어났다.

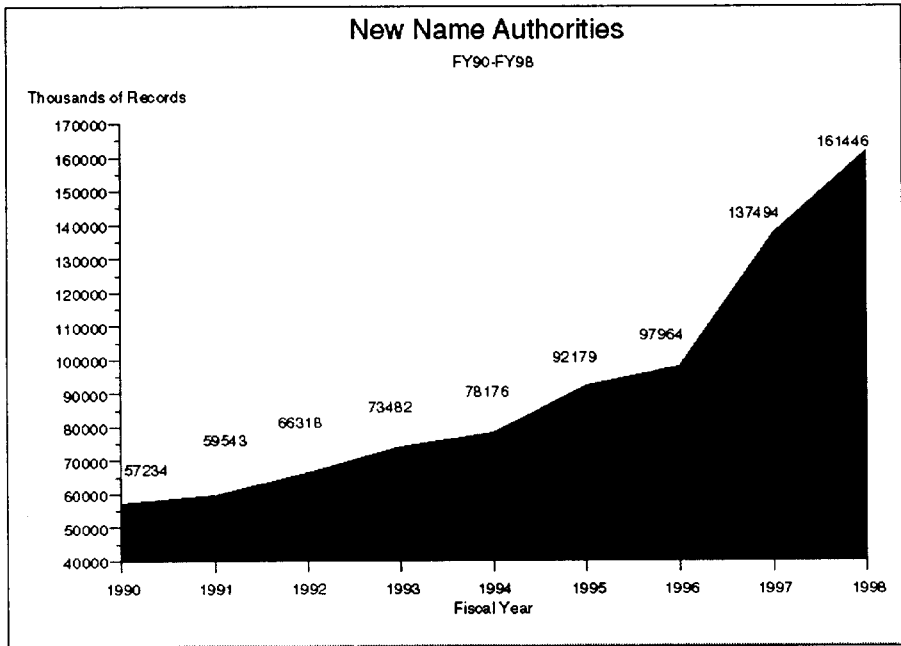


(그림 4) NACO 회원도서관의 증가 추이 (1998-1999)⁴¹⁾

현재 NACO를 통해 입력되는 새로운 국가전자레코드(NARs)의 수는 지속적인 증가추세를 보이고 있는데, 이를 그래프로 나타내면 (그림 5)와 같다.⁴²⁾

41) <http://lcweb.loc.gov/catdir/pcc/stats.html>

42) <http://lcweb.loc.gov/catdir/pcc/stats.html>



(그림 5) NACO를 통해 입력되는 신규 전거레코드의 증가추이

(그림 5)를 보면, NACO가 PCC에 합류한 1995년 이후 NARs가 이전에 비해 많이 증가한 것을 볼 수 있다. 특히 1997년에는 이전 해에 비해 약 40% 정도로 급격하게 증가한 것을 볼 수 있다.

V. 한국도서관계를 위한 PCC 및 NACO의 활용방안과 예상되는 문제점

이상에서 살펴본 PCC와 NACO는 우리 나라 도서관계를 위해 여러 가지 시사점을 주고 있다. 이 장에서는 이 경우에 얻을 수 있는 장점과 문제점에 대해 구체적으로 분석해 보고자 한다.

이미 살펴본 것처럼, NACO는 원래 미국의회도서관의 주도로 이루어진 협동목록법의 하나이다. 이 프로그램은 기본적으로 미국의회도서관의 RCCD(Regional and Cooperative Cataloging Division)를 중심으로, 국가수준의 전거파일을 생산하고, 전거작업의 비용을 분담하며, 노력의

중복을 줄이고, 편목카피의 적시성을 증진시키며, 편목의 범위를 확대하고, 국가수준의 품질을 가진 편목을 만들어내기 위해,⁴³⁾ 추진되어 오고 있다.

그러나 최근에는 그 범위가 확대되어, 미국내의 도서관뿐만 아니라, 캐나다와 영국을 비롯한 영어권 국가의 도서관은 물론 Hong Kong Science and Technology University와 같은 많은 국제적인 참가자들도 이 프로그램에 가입하고 있다.

이와 같이 PCC와 NACO는 몇 가지 기본요건을 충족시키는 것을 전제로 세계의 모든 도서관과 기관에 그 가입이 가능하도록 개방되어 있다고 할 수 있다. 서지정보의 효율적인 유통이라는 측면에서 보면, 이와 같은 PCC와 NACO의 방향과 흐름은 미국의 국가서지통정(national bibliographic control)은 물론 세계서지통정(UBC: Universal Bibliographic Control)에도 크게 기여할 것으로 기대된다.

아울러 한국의 도서관들도 그와 같은 기본요건을 충족시킬 경우, 단독으로 또는 하나의 컨소시움을 이루어 한국이라는 지역을 중심으로 하는 별도의 Funnel Group으로서, 이에 가입할 수 있을 것이다.⁴⁴⁾

한국의 도서관들이 선거통제의 면에서 상당한 궤도에 올라 있고 광범위한 선거데이터베이스를 구축하고 있는 NACO에 가입하게 되면, 이미 OCLC 등의 기존의 서지유틸리티에서 제공하는 서지정보의 이용을 통해 경험한 것처럼, 아직 미흡한 선거데이터, 특히 서양인명이나 지명, 단체명에 대한 선거데이터를 입수하고 관리하는 데 많은 도움을 얻을 수 있을 것이다. 아울러 어느 면에서 보면, 한국관련 이름데이터들의 선거통제와 국제적 표준화와 이를 통한 UBC의 달성에 긍정적으로 기여하는 기회가 될 수도 있을 것이다.

그러나 다른 한편으로는 NACO에 정회원으로 가입하여 선거데이터를 입력하고자 할 경우에는 몇 가지 고려해야 할 문제점이 없는 것도 아니다.

우선 NACO에서 따르고 있는 각종의 편목표준들은 LC에서 사용하기 위한 것을 바탕으로 하고 있기 때문에, 우리 나라의 도서관의 표준과는 상충될 수도 있다는 점이다. 표록 및 접근점의 선정과 형식에 대해서는 AACR2와 Library of Congress Rule Interpretations(LCRIs)를 기본으로 하고 있고, MARC 포맷은 MARC 21 Authority Format을 사용하고 있

43) NACO participants' manual. Washington D.C.: LC, 1996. p.1.

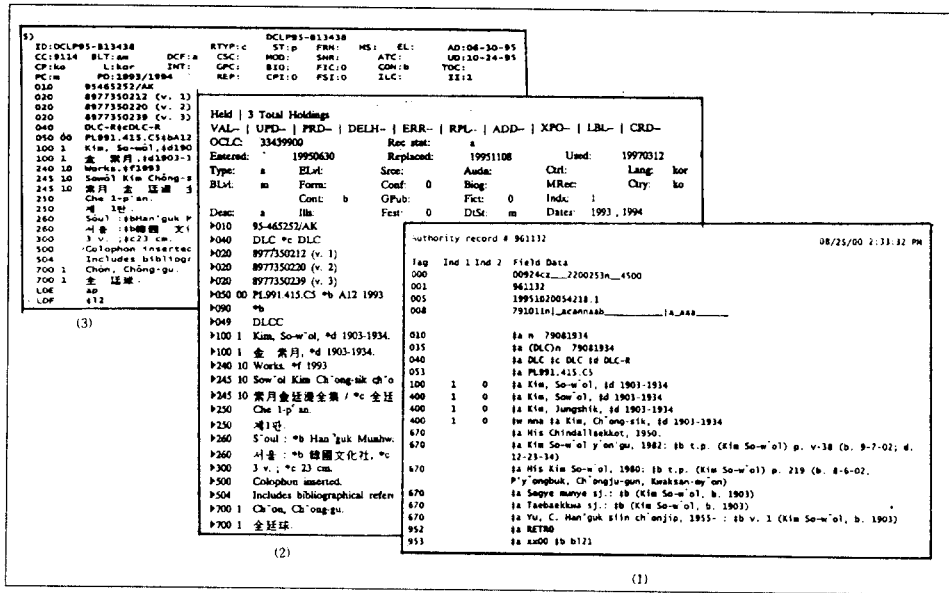
44) 이 두 가지 가입 방법의 가능성에 대해서는, 연구자의 한 사람이 참여한 미국의회도서관의 Cooperative Cataloging Team의 리더인 Ruta Penkiunas와의 인터뷰 및 토론(2000. 8. 24)에서도 확인한 바 있다. Korean-Chinese Team의 리더인 Philip A. Melzer와 한국자료담당 Sook Hee K. Weidman이 배석한 가운데 2시간 동안 이루어진 토론과정에서는 미국의회도서관의 관계자들이 한국도서관의 가입에 대해 얼마나 진지한 관심을 가지고 있는지에 대해 피부로 느낄 수 있었다. Penkiunas는 한국의 도서관이 회원 기관으로 다수 가입할 경우 한국의 도서관계에서 요청하게 되면, 회원도서관에 대해 필수적으로 제공하는 미국의회도서관의 5일간의 교육프로그램을 한국의 도서관들을 위해 한국에서 별도로 실시할 수도 있을 것이라고 밝히고 있다(단, 교육담당자들의 출장비는 한국의 도서관에서 부담하는 조건으로).

다. 따라서 우리 나라의 도서관에서 이상의 표준을 따르고 있는 경우는 문제가 없겠으나, 그렇지 않은 경우에는 NACO의 전거데이터를 내려 받아 사용하는 경우에도 이를 우리의 표준에 맞도록 변환하여 사용해야 한다. 더구나 NACO의 정회원으로 가입하여 새로운 전거데이터를 입력하고자 할 경우에는, 우리의 모든 데이터를 그와 같은 표준에 맞도록 변환시켜야 할 것이다.

이와 같은 문제는 우리 나라에 관련된 전거데이터에 대한 표기법의 경우에도 발생한다. 우선 한국인명이나 지명, 서명 등에 대해 반드시 영문표기 내지 로마자화(Romanization)를 해야 하는가에 대해서도 문제가 제기될 수 있을 것이다. 그런데 국제적인 이용자를 위해 전거데이터의 영문표기 내지 로마자화를 하는 경우라 하더라도, 역시 문제는 발생한다. 즉 NACO에서는 로마자화에 McCune-Reischaur System을 사용하고 있는데, 우리 나라에서는 2000년 7월에 이와는 다른 문화관광부안⁴⁵⁾을 발표한 바 있다. 따라서 표기법에 따른 상충을 해결하기 위해 국내용과 국제용(NACO용)의 두 개 시스템을 병행해야 할지도 모른다. 이렇게 될 경우 해당도서관에서는 자관(自館)의 이용자에게는 거의 도움이 되지 못하는 데이터를 입력하기 위해 추가의 노력의 기울여야 할 수도 있는 것이다.

또 하나의 문제는 한국과 중국, 일본의 이름전거데이터 처리와 관련된 문제이다. 현재 NACO의 전거데이터는 현재 자국어형식(vernacular form)을 입력하고 있지 않기 때문에, 국내에서 그와 관련된 전거데이터를 이용하는 데 불편을 겪게 된다는 점이다. 즉 (그림 6)의 (1)에서 볼 수 있는 것처럼, NACO를 통해 입력되는 NAF(National Authority File)의 전거레코드에는 한글이나 한자, 가나를 포함한 자국어형식은 입력되지 않고, 그 번자형식 내지는 로마자형식만이 수록되는 것이다. 따라서 (그림 6)의 (1)의 예에서는 김소월의 경우, 한글로 된 데이터나 한자로 된 “金素月”은 나타나지 않고, 다만 McCune-Reischaur System에 의한 로마표기만이 나타나게 되는 것이다. 이것은 자국어형식을 별도의 형식으로 표기하는 OCLC나 RLIN의 서지레코드의 예와도 큰 차이를 보이는 것으로 향후 그 개선이 요구되는 분야라고도 할 수 있다. (그림 6)의 (2)와 (3)은 자국어형식을 포함하는 OCLC와 RLIN의 서지레코드의 예이다. 그림에서는 두 시스템 모두 각 필드의 대응필드로서 자국어형식을 나타내주고 있음을 볼 수 있다.

45) 문화관광부 고시 제2000-8호, 2000년 7월 7일.



(그림 6) 자국어형식(한글)의 데이터가 포함되지 않은 NACO 전거레코드(1)과 이를 포함하고 있는 OCLC(2)와 RLIN(3)의 서지레코드의 예

다른 하나의 문제는 서양제국의 이름전거데이터의 이용에 관련된 문제이다. 상식적인 얘기지만, NAF에 수록된 전거데이터는 기본적으로 미국 내지 서양의 이용자를 주대상으로 하여 작성되는 것이다. 따라서 국내의 이용자를 제1차적인 이용대상으로 해야 하는 국내도서관의 입장과는 차이가 있을 수밖에 없다. 따라서 당연한 얘기지만, 그들의 전거데이터에는 한글로 된 독음(pronunciation)이 포함될 리가 만무하다. 예를 들면, William Shakespeare에 대한 NAF의 전거레코드에는 "Shakespeare, William"이라는 전거형과 "Shakespeare, William"과 같은 영어로 된 이형은 물론 "Szekspir, Wiliam", "Shashibiya" 등과 같은 다양한 언어로 된 형식의 이형(variants)들이 포함될 것이다. 그러나 정작 국내의 이용자들을 위해서는, 이보다는 한글표준음, 즉 "셰익스피어"와 그 이형들, 예컨대 "썬스피어", "썬스피어" 등등의 데이터가 더 유용할 것이다. 그러나 이를 NAF에 포함시키기는 거의 불가능할 것이다.

결과적으로, 전거데이터의 이용이라는 측면에서 볼 때, NAF의 전거데이터를 그대로 내려 받아 사용하는 것은 동서양 이름전거데이터의 경우를 막론하고 거의 불가능하다고 할 수 있다. 마찬가지로 우리의 전거데이터를 그대로 NAF에 편입시키는 것도 어려울 것이다. 더욱이 이와 같은 변환작업은 컴퓨터프로그램에 의해 간단히 처리되기가 거의 불가능하다는 점에 유의해야 할 것이다.

또 하나 짚고 넘어가야 할 점은 비용의 문제일 것이다. NACO에 대한 가입 자체는 무료이다. 그러나 NACO에 가입하기 위해서는, 반드시 OCLC나 RLIN의 회원이어야 한다. 따라서 이 점에 대해서도 충분한 고려가 있어야 할 것이다. 아울러 앞서 지적한 것처럼, 국내의 이용자와는 거의 무관한 데이터(예컨대 우리 방식과는 다른 로마자화 데이터의 입력 등)의 입력에 중요한 인력을 투입해야 한다면 그것 또한 상당한 비용부담으로 작용할 것이다. 아울러 NACO에서 요구하는 연간 400건의 신규선거레코드 입력이라는 조건도 결코 충족하기 쉽지는 않을 것이다.

마지막으로 국가적인 서지정책의 차원에서 한 가지 지적하고 싶은 것은 국가적 차원의 서지정보관리업무가 NACO나 PCC와 같은 외국주도의 프로그램에 전적으로 의존하게 될 때 생길 수 있는 문제에 대한 것이다. 본인은 PCC나 NACO를 비롯한 미국의회도서관의 방침 내지 전략은 미국 도서관계 내에서 이루어지고 있는 일종의 세계화(?)전략과도 맥을 같이 하는 것으로 판단하고 있다. 주지하는 것처럼, LC MARC으로 시작되었던 의회도서관의 자동화목록법은 USMARC을 거쳐 현재는 MARC21이라는 명칭으로 옷을 갈아 입었고, DDC 역시 국제화를 위해 발빠른 변신을 하고 있다. 이러한 활동을 통해 미국의회도서관은 세계서지 통정에 있어 주도적인 역할을 도모하고 있음은 자명한 것 같다. 그 덕택에 정보의 국제적인 유통을 용이하게 하는 데 기여할 것은 명백하지만, 다른 한편으로는 전세계의 모든 서지 내지는 선거데이터를 손안에 쥐고 있는 기관이 발휘할 수 있는 영향력에 대해서도 우리는 고려해야 하지 않을까?

이상과 같은 점에서, 본 연구자들은 PCC나 NACO의 정회원으로서 가입하여 활동하기보다는 그와 같은 데이터를 다운로드 받아 한국의 실정에 맞는 데이터로 변환하여 사용하는 것이 바람직한 것으로 판단한다. 물론 이와 같은 경우에도 국내도서관간의 상호협력력을 통해 어떤 구심점을 갖추고 그 기관을 중심으로 대응하는 것이 좋을 것이다. 그 기관은 당연히 국내 이름선거데이터는 물론 주제선거데이터를 통제하고 관리하는 국가적 선거시스템을 운영할 수 있는 능력을 갖춘 기관이 되어야 함은 물론일 것이다.

이와 같은 상호협력시스템이 구축될 수 있다면, PCC와 NACO는 이를 구축하기 위해 활용할 수 있는 유익한 모델이 될 수 있을 것이다.

VI. 결 언

이상에서는 선거통제업무의 상호협력과 관련하여, 오랜 역사를 바탕으로 국제적인 상호협력시스템으로 발돋움하고 있는 NACO에 대해 분석하고, 한국도서관에서의 활용방안에 대해서도 고찰하였다.

선거통제업무는 목록정보의 검색효율성에 직접적인 영향을 미치는 중요한 업무이다. 그러나 동시에 이 업무는 정리업무 가운데 가장 많은 비용이 소요되는 것으로 알려져 있다. 따라서 전통적인 편목업무에서는 그 중요성에도 불구하고, 이를 제대로 수행하는 도서관이 많지 않았던 것이 사실이다. 이와 같은 의미에서 최근의 서지정보에 관련된 상호협력의 성과는 선거통제의 상호협력 필요성과 가능성을 확인해주고 있으며, NACO는 이를 실증적으로 보여주는 좋은 사례라고 하겠다.

국내에서도 이미 서지정보의 경우는 전국적인 협력체계가 구축되는 상황에 있다. 차제에 이와 같은 시스템에서 효과적인 선거관리를 위한 상호협력방안도 함께 마련될 수 있기를 기대해 본다.

감사의 말씀: 이 연구를 수행하는 데 있어 여러분의 도움이 있었기에 감사를 표하고자 한다. 미국의 회도서관의 Cooperative Cataloging Team의 리더인 Ruta Penkiunas, Korean-Chinese Team의 리더인 Philip A. Melzer, 한국자료팀 Sook Hee K. Weidman, Emory University General Libraries의 Betty C. Berry로부터 중요한 아이디어를 얻은 바 있다. 아울러 미국의회도서관 한국자료팀의 이영기 선생의 대단히 유익한 조언이 있었다.

참 고 문 헌

- Gredley, Ellen and Hopkinson, Alan 저; 정필모, 현규섭, 오동근 공역. 서지정보의 상호교류. 서울, 아세아문화사. 1993.
- 권수미. 수작업선거제어와 자동선거제어의 비교연구: 저자명선거를 중심으로. 석사학위논문. 이화여대. 1989.
- 김경대. 로컬선거통제: 그 주요현안에 대하여. 《청주대학교대학원 도서관학과 창립 10주년기념논문집》. 1993. pp.219-234.
- 도태현. 자동화목록에서의 선거통제. 《도서관학논집》 제18집(1991). pp.217-234.
- 신민정. 자동선거통제시스템에서의 선거데이터 작성과 이용에 관한 연구. 석사학위논문. 이화

여대. 1992.

오동근. "선거통제에 관한 편목이론적 고찰", 《도서관》 제49권, 제3호(1994). pp.31-43.

_____. "선거레코드의 작성에 관한 연구: 특히 GARE의 한국적 적용과 관련하여", 《한국문헌정보학회지》 제27집(1994.12). pp.75-97.

윤구호 등저. 선거용 KORMARC 형식 개발에 관한 연구. 서울, 국립중앙도서관, 1993.

이병기. KORMARC를 위한 자동선거화일의 기초적 설계. 청량정필모박사화갑기념논문집 (1990). pp.681-717.

이치주. KORMARC 선거통제포맷을 이용한 선거통제시스템 설계. 석사학위논문. 한양대. 1996.

조옥현. 선거화일구조에 관한 연구: 특히 중소규모 도서관용을 대상으로. 석사학위논문. 청주대. 1994.

최석두. 무선거시스템에 관한 연구. 《한국문헌정보학회지》 제25집 (1993. 12). pp.233-264.

牛崎進. NACO事業-美國における典據ファイル共同作成事業の現況. 《情報の科學と技術》 41(2) (1991). pp.100-106

Authority Control Symposium: Papers presented during the 14th Annual ARLIS/NA Conference New York, N.Y. February 10. 1986. Edited by Karen Muller. Occasional paper no.6 Tucson, Ariz, Art Libraries Society of North America, 1987.

Ghikas, Mary W. *Authority control: The key to tomorrow's catalog: Proceedings of the 1979 Library and Information Technology Association Institute.* Phoenix, Oriz, Oryx Press, 1982.

Burger, Robert H. *Authority work: The creation use, maintenance, and evaluation of authority records and files,* Littleton, Colorado, 1985.

Clack, Doris Hargrett, *Authority control: Principles, applications, and instructions.* Chicago, ALA, 1990.

Regional & Cooperative Cataloging Division, *Program for Cooperative Cataloging.* Washington DC, Library of Congress, 1998.

Fenly, Judith G. and Irvine, Sarah D. , "The Name Authority CO-op(NACO) project at the Library of Congress: Present and future", *Cataloging & Classification Quarterly*, Vol. 7, No. 2 (Winter, 1986). pp 7-18.

Hirons, Jean and Schottlaender, Brian, "The CONSER/PCC evolution", *Cataloging & Classification Quarterly*, Vol 34, No. 3/4(1997). pp. 37-46.

Hyslop, Colleen F., "The Program for Cooperative Cataloging", *Association for Library*

Collections & Technical Services, Vol. 1, No. 4(1996).

(<http://lcweb.loc.gov/catdir/pcc/hyslop1.html>)

"NACO celebrates tenth anniversary", *Library of Congress Information Bulletin*, Vol. 47(Jan. 25. 1988). pp.27-29.

"NACO is enhanced through the Linked Systems Projects", *Library of Congress Information Bulletin*, Vol. 45(Mar. 10. 1986) pp. 79-80.

Riemer, John J. and Morgeroth, Karen, "Hnag together or hang separately: The Cooperative authority work component of NACO", *Cataloging & Classification Quarterly*, Vol. 17 No.3-4 (1993). pp. 127-161.

Schiff, Adam L., "Special libraries and the Program for Cooperative Cataloging", *Information Outlook*, Vol. 3, No. 10(1999. 10). p.14.

BIBCO 홈페이지 (<http://lcweb.loc.gov/catdir/pcc/bibco.html>) 2000.8.14.

CONSER 홈페이지 (<http://lcweb.loc.gov/acq/conser/>) 2000.8.14.

NACO 홈페이지 (<http://lcweb.loc.gov/catdir/pcc/naco.html>) 2000.8.14.

PCC 홈페이지 (<http://lcweb.loc.gov/catdir/pcc/>) 2000.8.14.

SACO 홈페이지 (<http://lcweb.loc.gov/catdir/pcc/saco.html>) 2000.8.14.