

현상설계경기 competition

하상교육회관

월계1동 어린이집

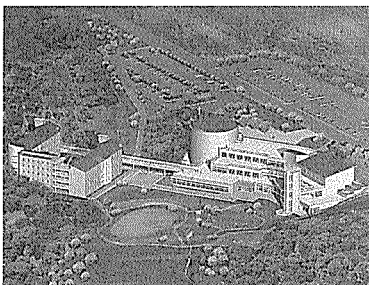
의정부 우편집중국

하상교육회관

Education Center of Hasang

천주교 대전교구청에서는 교구간 교류확대와 신지는 물론 일반인의 피정, 수양, 교육을 수행할 하상교육회관 건립을 위한 현상설계경기를 실시했다. 특히 대중국·대북한 선교의 전초기지가 될 하상교육회관은 지난 3월 15일 지명(5개) 설계경기로 치뤄져 당선작에 동우건축(김태인)안이, 우수작에 한밭건축(이영순)안이, 가작에 씨앤유건축안이 각각 선정됐다.

▶ 당선작 / 동우건축(김태인)



조감도

대지위치	충남 연기군 전의면 신방리 263-3
지역지구	준도시지역, 학교시설용지
연면적	8,105㎡
건축면적	4,764㎡
건폐율	2.61%(전체면적대비)
용적률	4.44%(전체면적대비)
층수	지상4층
구조	철근콘크리트 라멘조/지붕일부 철골트러스
외부마감	신토석벽돌마감/외부용 입체무늬 페인트/동판지붕

설계개념

하상교육회관은 교회내 공동체 일치를 위한 교구간 교류의 중심지로서의 상징적 지위확보와 함께 대중국 및 대북한 선교의 전초기지 역할을 수행할 기반시설로서, 성직자와 신지는 물론 일반인의 피정, 수양, 교육을 위한 시설이다.

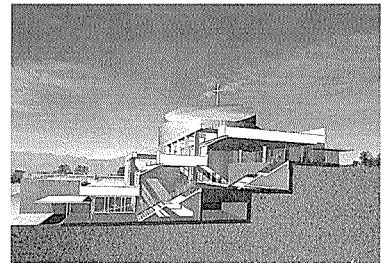
이 계획안은 대상부지가 대전가톨릭대학교 부지의 진입부에 위치하고 있기 때문에 기존 캠퍼스시설과의 독립성 확보가 필요하다. 그리고 일반시민의 능동적인 참여가 유도될 수 있는 공간과 기능의 제시도 필요하다. 또한 복합시설(종교시설+교육시설+숙박시설)로써 각 기능간의 간섭을 최대한 줄이는 방향의 계획이 요구된다. 그러므로 배치계획은 숙박시설을 독립시키고 나머지 시설을 묶어 2개의 동(숙박시설동+집회·지원시설동)으로 시설간의 구분을 명확히 하고자 하였다. 숙박시설은 'c'자 배치를 통해 독립적인 외부공간을 확보해 주었다. 그리고 집회·지원시설동은 자연지형과 인공지형이 공존하는 땅의 형상을 최대한 살리면서 농촌지역의 경관을 최대한 보존하고 이용할 수 있도록 계획하였다. 매스는 부지내의 골짜기를 따라 스텝형으로 구성하여 전방의 경관확보와 함께 자연지형과의 조화를 도모하였다. 또한 매스의 전면에 야외미사장, 목주기도처, 수공간을 배치함으로써 내부에서의 조망을 더욱 다양하게 하고, 능동적인 외부공간을 연출해 내었다.

건물로의 진입동선은 차량진입이 제한되는 중앙광장을 통해 이루어지며 곧바로

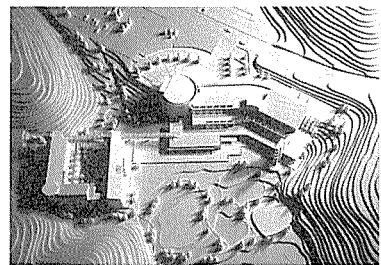
중앙홀로 연결된다. 중앙홀은 1~3층에 걸쳐 오픈(Open)된 공간으로서 점진적인 시선의 구축을 통해 극적효과를 만들며 종교시설의 엄숙함을 확인시켜 준다. 또한 효율적인 동선처리를 유도함으로써 개실로의 접근을 용이하게 해준다.

요구되는 프로그램의 특성상 식당은 전체시설의 중앙에 배치하였으며, 사용그룹별로 분할이 가능하게 하여 내부동선의 효율적인 분배를 가능하게 하였다. 그리고 수공간을 전면에 배치함으로써 외부공간과 연계된 식당내의 쾌적함을 도모하였다. 숙소는 1~2인실 2.7×7.2m, 4~6인실 3.3×8.1m의 모듈을 기본으로 하여, 층별, 방위별 조닝을 통해 운영상의 효율성을 바탕에 두고 계획하였으며, 실들의 중간에 알코브나 휴게실을 배치하여 복도의 협소함을 해결하여 풍부한 공간체험이 가능토록 하였다.

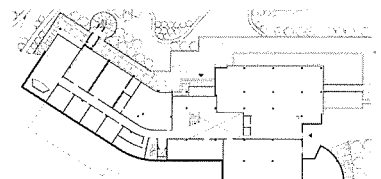
건물의 전체적인 입면은 신토석 벽돌쌓기와 동판지붕을 사용하여 기존 대학시설과의 이미지상의 조화를 추구하였으며 유지·보수상의 문제를 용이하게 하였다.



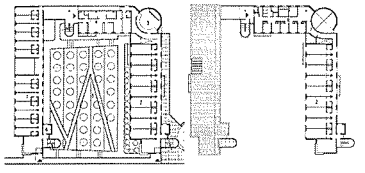
중앙홀 단면투시



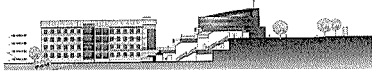
모형도



집회, 지원시설동 1층 평면도

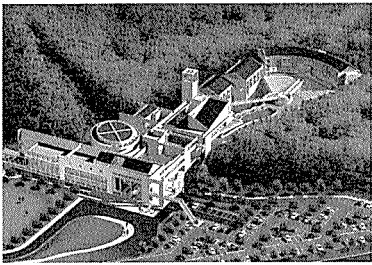


숙소동 2층 평면도, 4층 평면도

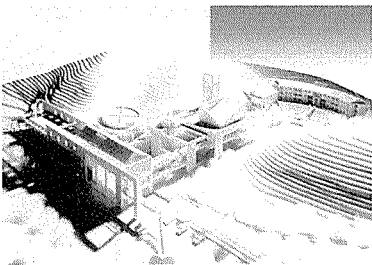


단면도

▶ 우수작 / 한밭건축(이영순)

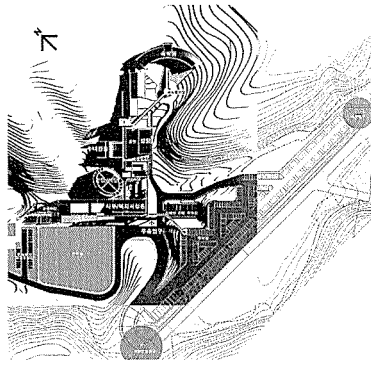


조감도

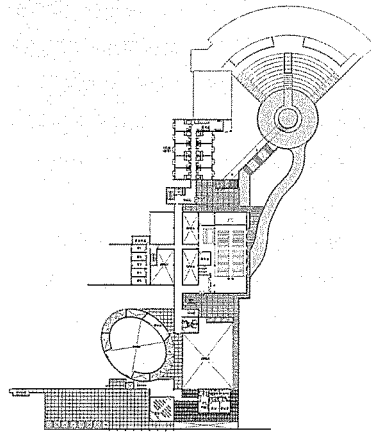


모형도

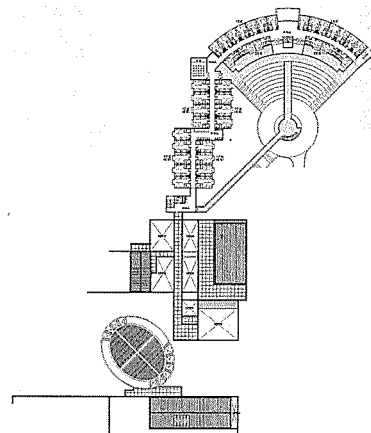
대지면적	182,470㎡ (55,197.16평)
연면적	8,180.44㎡ (2,474.58평)
건축면적	4,109.78㎡ (1,243.21평)
건폐율	8.30%
용적률	15.98%
구조	철근콘크리트
층수	지하1층, 지상3층
외벽	화강석/적벽돌/합성수지 에 멀전페인트
창호	두께 18mm 컬러복층유리
지붕	동판거말집기



배치도



Level 3 평면도



Level 4 평면도

월계1동 어린이집

Children's House, Wolgye 1-dong

서울시 노원구에서는 월계1동 어린이집 신축에 따른 설계경기를 실시, 접수된 총 13개 작품 가운데 (주)시원건축(오재룡)안을 당선작으로 선정하여 지난 3월 25일 발표했다. 가작으로는 종합건축 석영(신석순)안과 (주)고려 종합건축(류병욱)안이 선정됐다.

▶ 당선작 / 시원건축(오재룡, 최형욱)



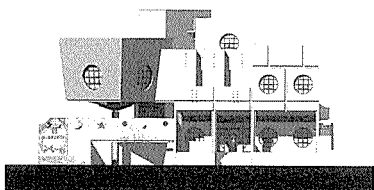
조감도

대지위치	서울시 노원구 월계1동 411-46
지역지구	일반주거지역
대지면적	462㎡ (139.75평)
건축면적	276.60㎡ (83.67평)
연면적	554.31㎡ (167.67평)
건폐율	59.87%
용적률	89.86%
규모	지하1층, 지상2층
구조	철근콘크리트+벽식
외부마감	컬러벽돌+드라이비트+ 18mm 복층유리
설계담당	최형욱, 신동찬, 이용상, 제 대성, 김관기, 김희경

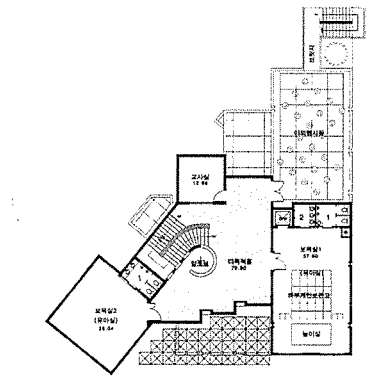
새로운 프로젝트를 대하며 항상 현장을 찾아보면 그곳에서 느낄 수 있는 여러 상황들의 현재를 접하게 된다. 그땅을 보면서 만들어갈 유무형의 형태와 공간은 주어진 용도와 환경, 그리고 장소의 역할들이 어우러져 세상에 태어나고 사용하게 되듯. 이 프로젝트는 영아 및 유아들의 생활공간으로써 영유아들의 본능적인 형

태 및 자아적 입장에서 출발하였다. 부지가 갖고 있는 특성은 어쩌면 수용해야 할 모든 것을 수용하지 못하고 자칫 버려질 공간이 많은 것처럼 느껴져야 할 정도로 해석이 어려운 형태로 자리하고 있었고, 이러한 제약적 조건이 주어진 용도에 맞는 다양한 체험적 공간으로 태어날 수 있는 요소로 조합되기 위해선 우선 토지이용의 조건을 극대화할 수 있는 방법이 수반되어야 했다. 이렇게 만들어진 내부공간들은 작은 공간이지만 그 기능이 충실히 수행되어지게 다양한 높이공간의 스킵 플로어가 만들어졌고, 각 공간의 새로운 체험과 실험으로 이루어지는 친숙한 조형으로 전개되었다.

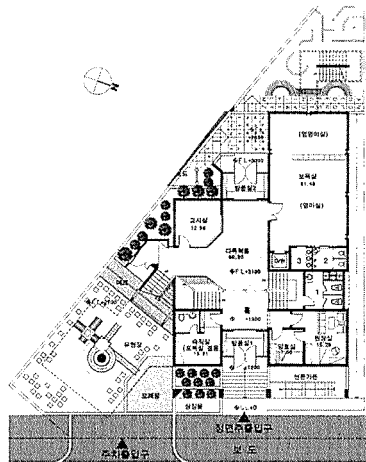
영유아들의 순수성을 그대로 표현할 수 있고 받아들여질 수 있는 그들만의 생각, 행위 등 나타나는 모든 것을 솔직하게 담아낼 수 있는 기능과 조형. 이것이 앞으로 존재할 수 있는 여러 상황들을 조금이라도 극복하기 위해 전제로서 인식하였다. 걷다 넘어져도, 뛰다 튕굴어도, 위험적 요소가 아닌 체험적 요소로서 만지고 쌓으며 이동함으로써 느끼는 창의성 있는 실험 및 상상적 요소는 내부 및 외부 공간에서도 만들어 보았으며, 전통적 매개공간인 마당의 개념 도입부부터 앞마당을 거쳐 안마당(유원장), 다시 정점으로부터 뒷마당(미로)은 그 공간이 갖는 특징들을 명확히 표현하려는 흔적들로서 영유아들의 시간대적 생각과 호기심, 신체적 변화에 의한 활동적 장으로서 존재할 수 있도록 계획하였다. 월계1동 어린이집은 영유아의 능동적인 인성교육과 그 지역의 특화된 유아교육의 질 좋은 지역서비스를 제공할 수 있는 아름다운 환경 공간으로서 살아숨쉬는 장소로 제공될 것이다.



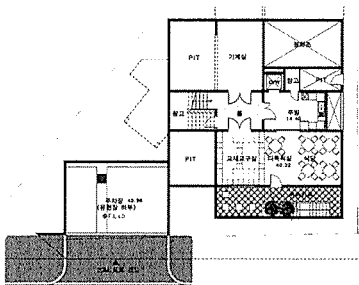
정면도



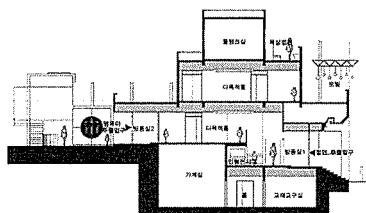
2층 평면도



1층 평면도

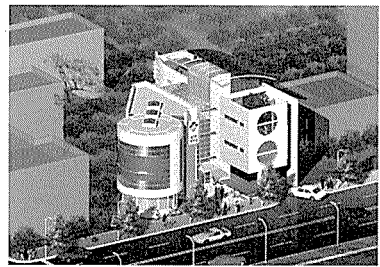


지하층 평면도



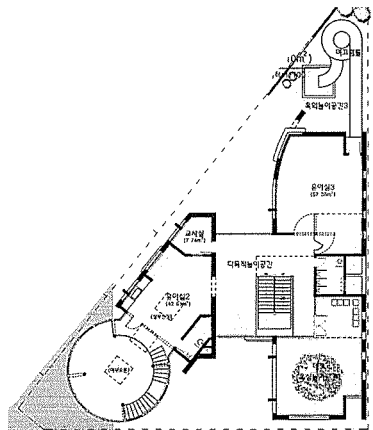
단면도

▶ 가작 / 고려종합건축(류병욱)

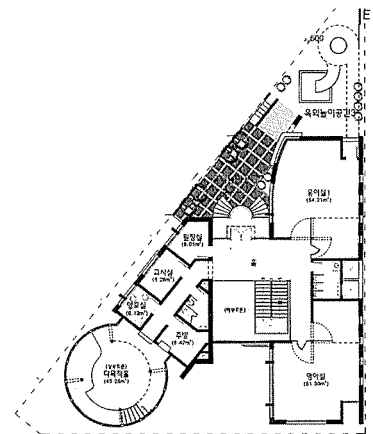


조감도

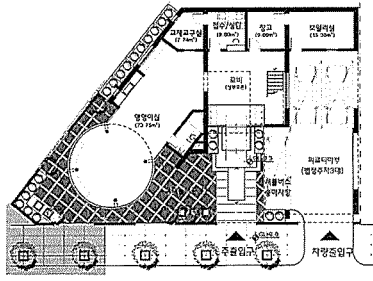
대지면적	462㎡
연면적	553.69㎡(167.49평)
건축면적	262.57㎡(79.43평)
건폐율	56.83%
용적률	87.58%
구조	철근콘크리트조
층수	지하1층, 지상2층
외부마감	외단열 시스템, 알루미늄 패널, T18컬러복층유리



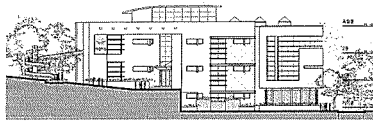
2층 평면도



1층 평면도

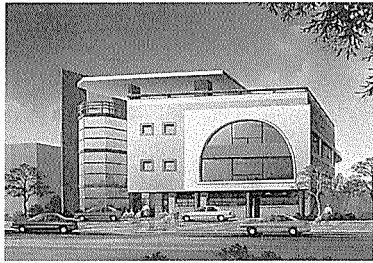


지하층 평면도



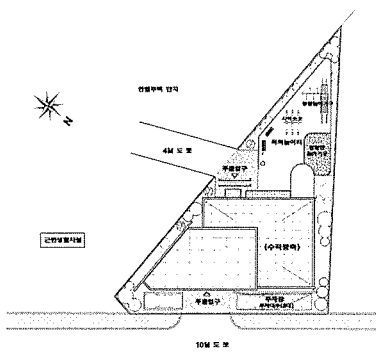
남측 입면도

▶ 가작 / 종합건축 석영(신석순)

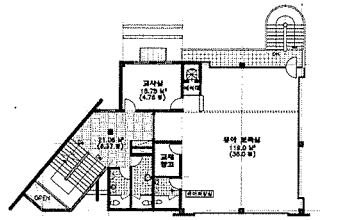


투시도

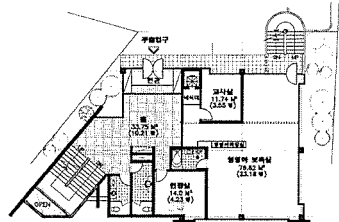
대지면적	462㎡(140평)
연면적	553.56㎡(167.51평)
용적률	82.47%
건축면적	190.52㎡(57.63평)
건폐율	41.23%
규모	지하1층, 지상2층
구조	철근콘크리트조
외부마감	프레스 코트(드라이 비트)



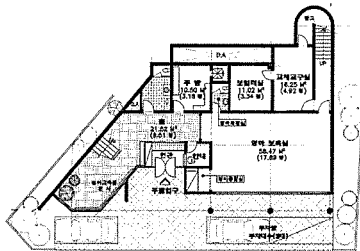
배지도



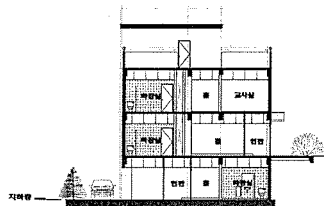
2층 평면도



1층 평면도



지하층 평면도



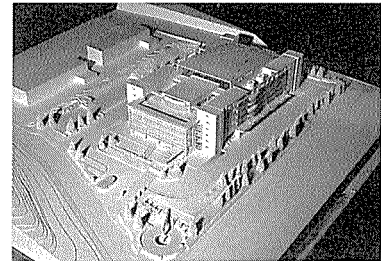
중단면도

의정부우편집중국

Master Post Office of Uijungbu

정보통신부에서는 서울 경기북부지역의 우편물을 수집하여 자동처리시스템으로 분류, 발송하는 기능 중심의 의정부우편 집중국 건립을 위한 현상설계경기를 실시, 지난 4월 14일 동우건축(이용익) + 현대건설안을 당선작으로 선정, 발표했다. 총 9개 작품이 접수된 이번 설계경기의 2등작은 희림건축+대우건설안, 3등작은 엄이건축+두산건설안, 4등작은 종현건축+삼성건설안이 각각 선정됐다.

▶ 당선작 / 동우건축(이용익)



모형도

대지위치	경기도 의정부시 용현동 520-1 (용현지방산업단지내)
지역·지구	준공업지역, 용현지방산업단지
대지면적	26,395.75㎡(7,985평)
건축면적	8,364.15㎡(2,530.15평)
연면적	34,292.50㎡(10,357.75평)
건폐율	31.69%
용적률	98.45%
규모	지하 1층, 지상 6층
구조	철근콘크리트조

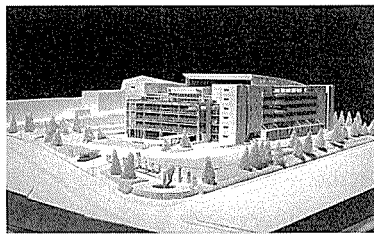
의정부 우편집중국은 서울경기북부지역의 우편물을 수집하여 자동처리시스템으로 분류, 발송하는 기능중심의 작업장 건물이다. 사업부지는 3면이 도로에 면해있으며 비교적 반듯한 모양이나 인접도로와 함께 다소 고저차(약 18m)가 심한 조건이다. 먼저 건물은 토지이용효율과 부지레벨을 고려하여 남북방향으로 배치하고, 전면은

넓게 확보하여 정면성을 확보하였다.

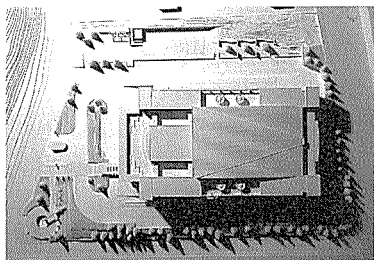
그리고 건물전면 15m 도로측에 차량 진출입구를 설치하였는데, 우편차량과 일반승용차의 동선을 엄격히 구분하고 일 방향으로 순환될 수 있도록 하였다.

건물내부에서는 사무공간과 작업공간을 엄격히 구분하였으며 건물형태는 기능에 따른 매스를 단순히 조합하여 구체화하였는데, 공공건물 이미지와 주변 환경과의 조화를 고려하여 위계적인 매스감과 스카이라인을 갖도록 하였다. 또한 구조 형식은 작업장 내 우편기계설치와 구조체의 노출 등을 고려하여 격자보형식의 철근콘크리트조를 채택하였으며, 지하층수를 최소화하고, 기계전기실을 매립층에 위치시켜 토공사비를 절감하였다.

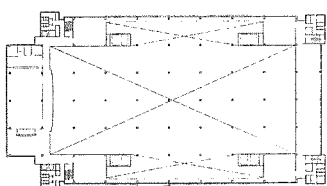
이 밖에도 작업장 내에서의 분진제거를 위해 하부급기/상부배기의 공조방식을 채택하였으며, 충분한 자연채광 및 환기가 가능하도록 개구부의 기능성을 강조하였다. 그리고 실내를 적극적으로 녹화하여 자연친화적인 분위기를 연출하였고, 인접한 공원 및 공개공지와 연계되는 녹지축을 구성하여 도시환경 차원에서 단지 주변환경의 질적 수준을 높이고자 노력하였다.



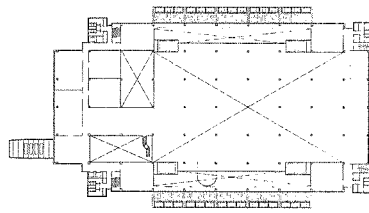
모형도



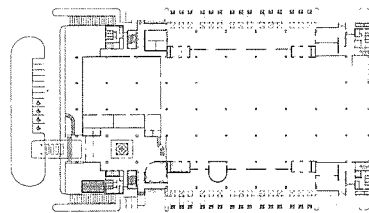
모형도



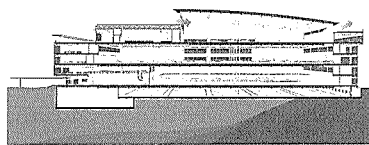
4층 평면도



2층 평면도

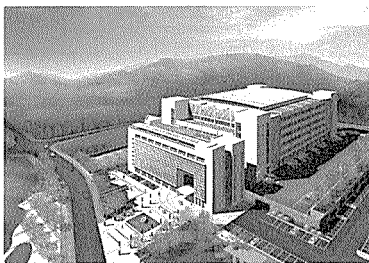


1층 평면도



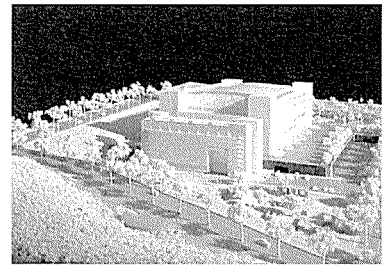
단면도

▶ 우수작 / 희림종합건축(이영희)

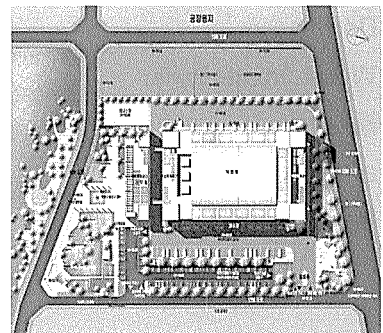


조감도

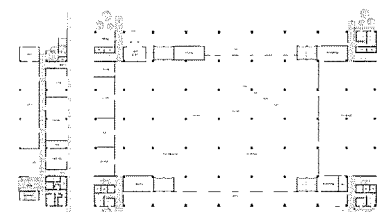
대지면적	26,395.75㎡(7,984.71평)
건축면적	7,948.09㎡(2,404.30평)
연면적	33,946.90㎡(10,268.94평)
건폐율	30.11%(법정 80%)
용적률	102.21%(법정 300%)
공개공지	1,350.90㎡(법정 1,319.79㎡)
조경면적	4,986.30㎡(법정 3,959.36㎡)
규모	지하1층, 지상6층
외부마감	사무동: T18mm LOW-E 복층유리/T3mm 알미늄시트 공장동: T18mm 컬러복층유리/T1.6mm 스틸패널
구조	철근콘크리트조



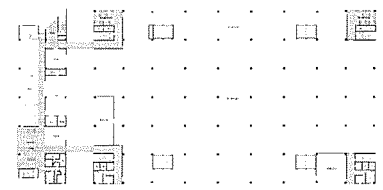
모형도



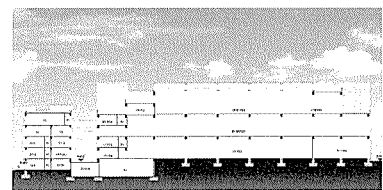
배치도



1층 평면도



기준층 평면도



단면도