

domus

Architecture

Architectural Record

Architectural Review

建築文化

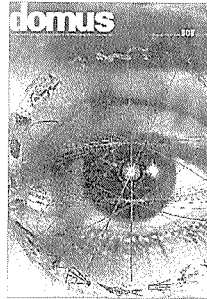
a+u

新建築

domus

1998년 10월호

쿠알라룸푸르와 홍콩의 건축이 특집으로 다루어졌다. High-Rise, High-Tech, High-Density 라는 요구 아래, 각 도시



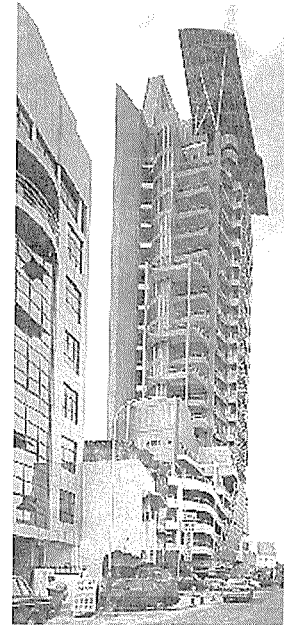
의 건축적 상황을 먼거리에서 조망해본다는 취지로 기획되었으며, 각 도시의 아이덴티티를 보여주는 국제공항과 도시 컨텍스트에 충실하며 경제논리가 잘 반영되어 디자인된 초고층 빌딩과 고층 아파트단지를 중점적으로 다루고 있다. 베를린의 홀로코스트 기념공원 설계경기에 참가한 작품들과 아이젠만의 당선안을 소개하였다.

■ 쿠알라룸푸르와 홍콩의 건축

역사적으로 후퇴되어 있던 신진 국가의 도시들은 그 도시의 역량을 보여줄 수 있는 결과물을 드러낼 필요를 가지며 그것은 초고층 오피스 타워 등의 건설로 나타나게 된다. 쿠알라룸푸르는 이러한 최상급의 프로젝트들로 가득찬 도시이다. 홍콩은 다양하고 대비되는 문화들이 고밀도로 집약되어 있는 도시이며 이러한 상황에 대한 해결이 건축에 반영되어 있어야 할 것이다. 또한 홍콩의 건축가들은 3차원적인 공공도시공간의 창조를 모색하고 있다.

▶Yeang의 말레이시아 페낭 Umno Tower는 쾌적한 내부공간의 자연적 환기를 위해 바람을 적극적으로 사용하였다. 고층부의 쾌적한 환경을 위해 1시간 당 한번씩 Air Change를 해 주어야 하는데 자연적 환기를 위하여 Wind-Wing Wall을 두어 그 사이로 공기의 유입이 용이하도록 고안하였다.

지역의 풍량 데이터에 의거하여 Wind-Wing Wall과 바닥판안의 Air Lock 등의 장치가 설치되었다.



Yeang의 말레이시아 페낭 Umno Tower

▶Anthony Ng의 홍콩 공동주택 단지의 포디움 레벨과 그라운드 레벨에 병원, 탁아소, 유치원, 상점 등의 커뮤니티 시설을 수용하며 조경디자인된 보행로는 주거의 현관 로비와 다른 결절점들을 연결할 뿐 아니라 사회적 모임의 장소를 제공한다.

고층화되고 밀집된 배치는 수직적 타운을 형성하며 이 타운의 다양한 레벨에 오픈 스페이스가 위치하게 된다.

▶EDGE의 홍콩 광고회사

7.5m폭에 22m길이의 좁은 크기의 방에 17명의 직원을 수용하기 위해 내부 공간이 각 구성원의 직위 등에 의해 위계를 주어 조직되었다.

각 직원은 독립된 방의 기능을 하는 캐비닛형태의 책상을 가지며 여행시에는 문을 닫아두고 작업시에는 문을 열어



EDGE의 홍콩 광고회사

올려 복도를 하나의 실로 같이 사용할 수 있도록 디자인하였다.

▶Boris Podrecca의 비엔나 Korotan 호텔은 학생과 여행자들을 위한 저렴한 숙박시설이다.

▶Lim Teng Ngiom의 쿠알라룸푸르 Factory and Office Block ▶키소쿠로 카와의 쿠알라룸푸르 국제공항 ▶Architron의 말레이시아 주택 ▶Henry Teh의 쿠알라룸푸르 주택 ▶Norman Foster의 홍콩 국제공항 ▶Rocco Yim의 홍콩 고층 빌딩

■ 베를린 홀로코스트 기념 공원

베를린 홀로코스트 기념 공원 설계 공모에서 사이트의 위치를 수정한다는 조건으로 아이젠만의 안이 선정되었다.

리차드 세라와의 공동작품으로 높이와 각도가 약간씩 다른 400개의 콘크리트 직육면체 기둥을 세워 미로를 형성하는 안인데, 방문자들은 기둥에서 나오는 각각의 소리를 듣게 되며 그것은 홀로코스트의 수집된 기억들을 만들어내게 된다. 이 밖에도, Zvi Hecker, Dani Karavan, Jochen Gerz, Daniel Ribeskind, Rudolf Herze, Gesine Weinmiller, Hans Hollein의 안이 소개되었다.

■ 기타

▶ 유대교회당이 있던 자리에 이를 기념하는 Zvi Hecker의 Lindenstrasse Memorial ▶정치적인 조각과 설치작업을 하는 Dani Karavan의 작품 등을 다루고 있으며 ▶호주 멜버른에 있는 Robin Boyd의 건물을 지도와 함께 소개하고 있다.

부록으로 ▶지어진 건물과 함께 소개한 건물 내외장재 카탈로그를 실고 있다.

Architecture

1998년 11월호

이번호는 베를린 시의 과도한 도시설계상의 규제에 대한 비판의 글을 실고 있으며, 20

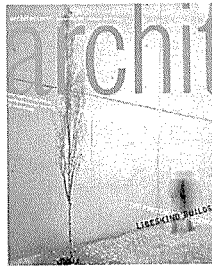
세기의 건축을 개관해 볼 수 있는 전시소식이 다루어졌다. 건축 이론을 실재건물에 투영시키려는 노력을 보여주는 다니엘 리베스킨드의 작품중 최근 개관한 독일 Felix Nussbaum Museum 등을 소개하고 있다.

■ 전시회 리뷰

“At the End of the Century”라는 제목으로, 금세기의 건축적 성과를 개관해 볼 수 있는 전시가 동경을 시작으로 멕시코시티, 쉘른, 상파울로, LA에서 순회전을 가지며, 마지막으로 새로운 천년을 뉴욕 구겐하임 미술관에서 맞는다.

이 전시의 디렉터인 LA 현대미술관의 Richard Koshalek은 찬디가르의 모델에서부터 다니엘 번함의 시카고 계획도에 이르기까지 1200개의 자료들을 수집하였으며 주세페 테라니의 지어지지 않은 작품 Danteum의 컴퓨터 시뮬레이션 작업도 선보였다.

Koshalek은 단일한 관점의 반영을 피하기 위해서 21개의 토픽에 맞춰 전시를 구성하였다. 다소 느슨한 시간적 순서에 의한 구성이 범문화적인 비교를 가능하게 하였지만 관람자는 연대순이나 지역적 다양성, 그리고 가구에서 도시에 이르는 스케일상의 범주들을 구별해내야 했다. 수집된 전시물들이 매우 방대해서 컨텍스트를 제시하기보다는 시각적 이미지들을 첨부하였으며 건물의 대표적 층의 플랜이나, 사진, 카사블랑카와 같은 영화 장면 67개 등이 전시를 구성하였다.



■ 베를린 도시설계상의 제약



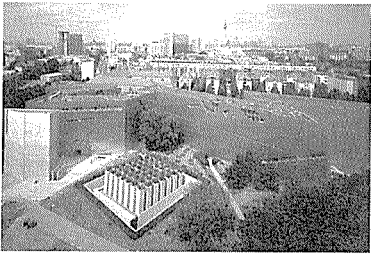
새로운 전통적 디자인의 규약이 베를린의 상업지구를 재결합하기 위해 기용된 스타건축가들을 제약하고 있다. 과도하게 제약된 디자인환경에서는 건축가들의 상상력에 제한을 받게 된다. 기존 건물, 블록을 참고하여 새로운 것을 부가하여 나가는 것을 도시만들기의 유럽식 접근이란 사고속에서 건물의 높이 후퇴정도, 석재와 유리 사용 비율의 정도 등이 이미 확정되어졌다. 이러한 규약에 대처하여 한스 콜호프, 마티어스 웅거스 등이 'Berlin Mafia'라는 단체를 조직하여 건축적 표현의 범위를 넓혀가고 있다. Potsdamer지역은 건축적 다양함을 보여주는 듯하지만 매우 엄격하게 제약되어 있으며 이러한 도시적, 건축적 실험에 대한 민감증은 도시경관의 둔한 동일함만을 만들어내고 있다. 무기력한 도시적 컨테스트에 위트를 주는 알도로시의 컬러풀한 건물은 도시의 기억에 근거하여 도시의 분석에 접근한 건물로서 암시적으로 현 상황을 비판하고 있다.

■ Daniel Ribeskind 작품 특집

그의 작품에서 가장 중요한 모티브는 지그재그인데, 그것은 종이위의 선으로부터 출발하여 면이 끝없이 접혀서 베를린 City Edge(1987)로 나타나며 과거도시의 의미심장한 지점들을 연결한다. 벨기에 Ghent 현대 미술관에 놓인 붉은 색 설치물인 Line of Fire와 베를린 유대인 박물관에서도 그 모티브가 나타나는데 유대박물관의 플랜에서는 접힌 David Star가 내부의 복도를 형성한다. 그의 건물들의 중심에는 동일하게 접근이 불가능한 보이드인 Counter-Atrium이 있으며 그는 이것을 “기억의 홀-Hall of

Remembrance"이라 불렀다. 그것의 형태들이 랜드스케이프안에서, 관찰자의 신체에 대하여 어떻게 작용하느냐에 따라 형태가 결정된다는 사실은 그의 작품에서 주요한 전환점이 되었다.

그의 최근 작품으로 ▶독일 Felix Nussbaum Museum ▶일본 오주의 Outside Line ▶네델란드 Almere의 사랑과 불의 정원 등이 비교적 자세하게 소개되어 있다.



독일 Felix Nussbaum Museum

■인테리어 디자인

Toshiko Mori Architects는 Issey Miyake Boutique를 뉴욕의 역사적 지구에 있는 150년된 건물에 그와 대비되는 작품으로 미니어처로 창조해 내었다. 어떤 각도에서는 유리면은 반투명한 녹색으로 보이는데, 이 필름코팅된 유리면은 미세한 블라인드로 작용하여 안에 있는 것을 감춰서 손님을 안으로 유도하며 안에서 밖으로의 시선은 투명하도록 하였다. 오래된 빌딩안에 삽입된 녹색 박스로 디자인되었으며 건물의 구조와는 상관없이 내부 볼륨의 단순성을 강조하였다.

■기타

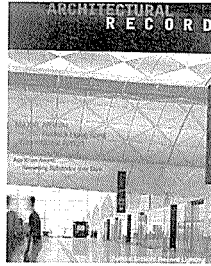
▶운하변의 창고건물을 개조한 스티븐 홀의 암스테르담 사무소 건물 ▶Kolatan/MacDonald 스튜디오의 코네티컷 "R" House을 소개하였으며, ▶세계적 디자인 회사의 경영자인 Arthur Gensler와의 인터뷰 ▶조명 특집으로 야마구치 무억센터건물의 조명계획과 1998조명 박람회 소식 등을 다루었다. ▶Smart Architecture의 노스이스턴 대학 종교센터의 인테리어 디자인과 ▶James Carpenter가 디자인한 글래스 타워의 기술적 정보 등이 소개되었다.

Architectural Record

1998년 11월호

11월호에는 최근 완공된 Norman Foster의 홍콩 국제공항이 자세하게 소개되어 있으며, 건축계의

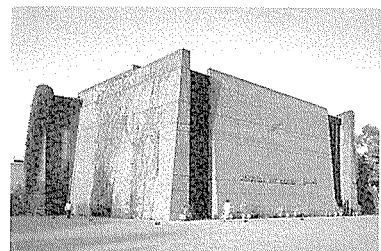
가장 진지하고 무게있는 상인 Aga Khan상의 결과를 다루고 있다. 또한 건물 용도별로 최신 경향을 살펴보는 연속계획에서는 리조트 호텔이 소개되어 있으며, 건축의 조명에 대한 특별 섹션이 마련되어 있다.



■Norman Foster의 홍콩 국제공항 영국과 홍콩 정부의 거대 프로젝트 중 하나로 추진된 이 신공항 계획에서 Foster and Partners는 500,000㎡이 넘는 건축면적을 몇 개의 볼륨으로 나누기보다는 하나의 거대한 지붕 아래에 통합시켰다. 36m의 그리드를 바탕으로 조직된 볼트 형태의 지붕들 아래로 자연광이 풍부하게 도입되며, 내부에서는 단일한 공간 체계 내에서 외부로의 개방성을 통해 현위치를 자연스럽게 인지할 수 있도록 계획되어 있다. 공간의 통일성 속에서 다양한 건축적 체험을 제공하는 이 계획은 21개월이라는 짧은 기간 내에 설계되었다는 점에서도 큰 도전이었다. 이 계획에 대한 전반적인 소개와 도면, 지붕 구조 디테일과 아울러 이 공항을 홍콩의 기타 지역으로 연계시키는 역할을 담당할 ▶Anthony Ng Architects의 주상복합 구역인 Tung Chung 뉴타운, ▶Terry Farrell & Partners의 Kowloon역, ▶Arup Associates, Rocco Design Partners의 홍콩역 등의 부대시설이 간단히 소개되어 있다.

■1998년도 Aga Khan상

이슬람 세계의 건축에 대해 3년마다 시상되는 Aga Khan상은 최신 유행에 따르기보다는 건축의 깊은 본질을 추구하는 작품들에 수여되는 권위있는 상이다. 과거 양식의 모방에서 나타나는 획일화의 경향과 전통의 단절을 극복하는 삶의 실제 모습에 바탕을 둔 환경을 추구하는 것은 비단 이슬람 세계 건축계의 목표만은 아닐 것이다. 미국 Harvard와 MIT 대학에서의 이슬람건축에 대한 연구 프로그램과 병행되는 이 상의 올해 수상작으로는 ▶Per Christian Brynildsen과 Jan Olav Jensen의 인도 Lepers 병원, ▶Charles Correa의 인도 Bhopal 주의회 건물, ▶토목기술자 Himanshu Parikh의 인도 Indore시 슬럼 재개발 계획, ▶Hebron 주거재개발 위원회의 토목국에서 추진한 이스라엘 Hebron 주거재개발 계획, ▶Nayyar Ali Dada의 파키스탄 Lahore Alhamra 예술 행정국 건물, ▶Jimmy C.S. Lim의 말레이시아 Selangor Salinger 주거, ▶OHO Joint Venture, Atelier Frei Otto, Buro Happold, Omrania의 공동 작품인 사우디아라비아의 Riyadh Tuwaiq 궁전 등 7작품이 선정되었다.



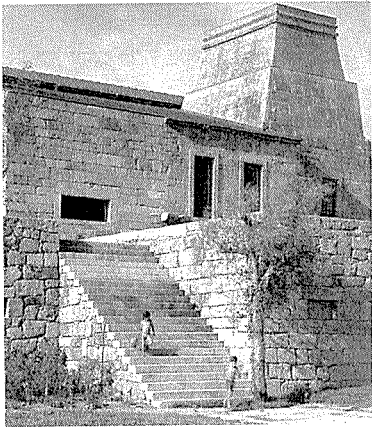
Nayyar Ali Dada의 파키스탄 Lahore Alhamra 예술 행정국 건물

■리조트호텔 건축

리조트호텔은 호텔로서의 일반적인 요구 사항 이외에도 휴양지의 지역적, 역사적 특성을 반영한 재료와 구조의 선택이 중요하며, 그 이상적인 예로 칠레의 San Pedro, 포르투갈의 Braga 등 4곳의 예가 소개되어 있다.

■기타

▶건축가들에게 다양한 공간 실험의 기회를 제공하고 있는 미국의 교외 대주택



포르투갈의 Braga

건설품, ▶94년 지진으로 부분파괴된 UCLA의 Royce Hall 재건에 대한 프로젝트 일지와 구조 보강 방안, ▶Nebraska State Capitol 건물 복원계획의 기술적 정보, ▶미국에서 활동중인 흑인 여성 건축가의 에세이, ▶오페라 하우스, 레스토랑, 공장 등 용도별에 따른 효과적인 조명 계획의 사례와 최신 조명 시설 등이 소개되어 있다.

Architectural Review

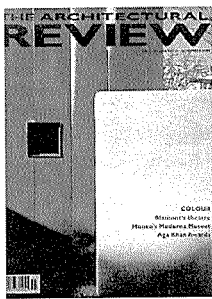
1998년 11월호

이번 호는 건축에 있어서 색채의 사용에 초점을 맞춰 작품들을 소개하였으며 매 3년마다 수여되는 상인 Aga

Khan Awards의 올해 수상작들을 심도있게 다뤘다. 실험적 건축을 시도하고 있는 Shigeru Ban의 벽없는 주택이 소개되었다.

■ 디자인 리뷰

Jean Louis Godivier의 온두라스 섬 휴양 리조트 계획안은 카리비안 원주민

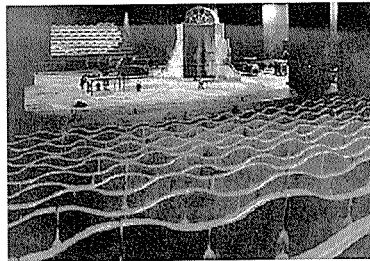


의 전통문양에 의한 대담하고 화려한 색상들을 사용하였으며, 숲속에 점적으로 분포 배치되었다. 높게 솟아있는 지붕은 자연냉방을 도모하며, 넓은 처마는 베란다를 보호하도록 디자인되었으며, 크기와 건물이 접하는 각각의 지형에 따라 네 가지 기본 타입을 가지고 있다.

■ 근작소개

▶사이트의 도시적 지리적 성격을 반영하고 있으며 전통적인 스웨덴의 강한 외부 색채 사용을 재해석한 라파엘 모네오의 스톡홀름 미술관이 소개되었다. 외부의 색깔은 초기에는 주변건물의 전통적인 스웨덴 황토색과 대비되는 연한 회색으로 정했으나, 노르딕의 기후에는 너무 단조롭다는 이유로 테라코타색으로 대체되었다.

▶Emmanuel Blamont의 프랑스 Valenciennes 극장의 곡선미와 화려한 색상은 Valenciennes지역의 문화 경제를 회복하려는 노력을 보여주는 것으로 검정색의 광석에서 분출하는 붉은 물체를 모티브로 삼았다. 그것은 광산에 기반하는 지역경제에서 새로운 활기가 일어나는 것을 상징한다.



Emmanuel Blamont의 프랑스 Valenciennes 극장

그밖에 ▶Rick Joy Architect의 아리조나 Tuscon 스튜디오 ▶Architecture Studio의 파리 Sheltered Housing ▶Steven Ehrlich Architects의 산타 모니카 도서관 ▶Peter Markli의 스위스 Erlenbach 주택

▶Burkhalter & Sumi의 오스트리아 Lustenau 유치원 등의 색채계획에 대해서 집중적으로 다루어 있다.

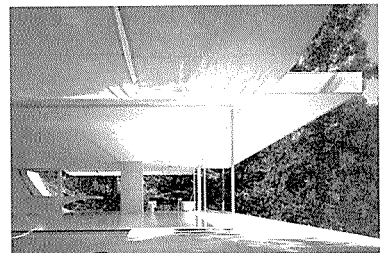
■ 1998 Aga Khan Awards

이 상은 매 3년 마다 수여되며 건축가 뿐

아니라 그 건물의 건축주, 장인들에게까지 상금이 수여되는 상으로 가장 명확한 사회적 관점으로 작품을 선정하며, 이번 심사위원회는 특히 이슬람 지역을 중심으로 오늘날의 일반적인 위기상황에 대하여 창조적으로 어떻게 대응하였는가에 초점을 맞추었으며, 우리에게 교훈을 줄 수 있는 지속가능하고 복제가능한 모델을 제시하는 작품을 선정하였다. 인도 Indore 와 팔레스타인 Hebron의 증가하는 사회적, 물리적, 환경적 문제로부터 커뮤니티 공간의 개선에 대한 아이디어를 제안하는 작품들과 가난한 사람들을 위해 건축가의 상상력을 동원한 인도 Chopda의 나병환자병원, 그리고 생태적인 요구를 수용하고 전통건축의 기술을 도입한 말레이시아 Jimmy Lim주택 등에 상이 수여되었다. 그 이외에 Lahore 아트센터, 사우디 아라비아 정부 보건센터 그리고 찰스코레아의 Bopal 국회의사당 등이 현대적으로 이슬람의 기념물을 창조해낸 것으로 평가받았다.

■ 인테리어 디자인- Shigeru Ban의 벽없는 주택

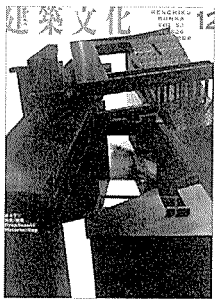
여러 가지 건축적 실험을 시도해온 것으로 유명한 Shigeru Ban의 벽없는 주택은 그의 유동적인 수평적 공간에 대한 신호에 의해 디자인되었으며 그것은 랜드스케이프에 데크를 살짝 띄우는 방식을 사용하였다. 바닥이 위로 접어들어가면서 경사진 대지에 묻히면서 평지붕을 캔틸레버 지지하는 것에 의해 매우 가는 기둥을 사용할 수 있었다. 슬라이딩 패널은 뒤쪽 벽에 감추어져 있다가 테라스 안쪽의 모서리홈을 따라 움직일 수 있게 되어 있다. 그밖에 Cautili Morganti의 트레비 박물관의 리노베이션이 소개되었다.



建築文化

1998년 12월호

이번 호에서는 특집으로 스즈키 료지의 작품세계를 다루었다. 1944년생의 그는 73년부터 '物質試行' 시리즈를



선보였다. 이번 특집에서는 그의 물질시행 시리즈의 최신작인 No. 38-40까지의 작품들과 No. 13-33까지의 대표작 4작품, 그리고 85년부터 95년까지의 5개의 프로젝트를 소개하고 있다.

■ 특집

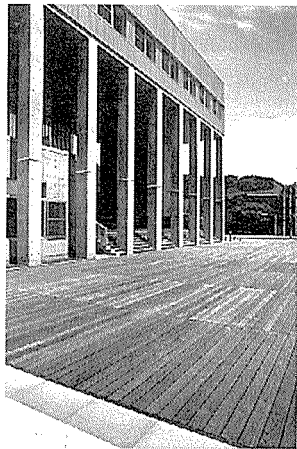
▶ 스즈키 료지와 '물질' (스즈키 료지와와의 대담 중에서)

스즈키 료지가 '물질'이라는 단어를 처음으로 쓰게된 것은 그가 건축을 '공간'이라는 단어를 사용하지 않고 기술할 수 있는 방법을 찾으려던 때였다. 그가 대학원에서 공부하던 당시 유행하던 '공간'이라는 말은 건축을 지극히 추상화시키는 것으로 그에게 비쳐졌다. 그는 건축이 왜 추상화되어야만 하는가에 의구심을 품고, 건축을 구체적으로 설명할 수 있는 단어로 '물질'을 선택하였다. 그러한 그에게 애드가 앨런 포의 물질정신론은-포는 켈트족의 신화가 갖는 범신론적 태도, 즉 모든 물질에는 각각의 신이 깃들여 있다는 태도를 보였다-또한 매력적인 것으로 다가왔다. 또한 당시 '물질'이라는 단어는 휴머니즘의 반대되는 말로 받아들여졌는데, 이것은 물질이 인간을 억압하는 기계적 물질, 즉 당시의 물질주의는 경제주의적인 물질주의로 인식되어 그 평판이 좋지 않았었다. 이러한 오해 속에서도 불구하고 료지는 당시의 이러한 물질에 대한 평판이 그의 반항심을 부추겼다고 말한다.

이러한 물질에 대한 관심은 포에 이어 보들레르, 발터 벤야민, 宮川 의 사상에 몰입하게 하였고, 宮川 의 저작, 『앵포르를以後』는 그에게 큰 영향을 끼친 것으로 이야기되고 있다.

그는 이후 자신의 건축작품들에 '물질시행00'라는 이름을 붙이고 있다. 이는 자신의 물질에 대한 관심을 표출할 뿐 아니라 건축과 미술 등의 장르의 명확한 구분, 그리고 계획안과 실행안의 구분 없이 작업할 수 있는 이름으로 적당한 것으로서 선택된 것이라는 설명을 덧붙이고 있다.

▶ 작품 소개

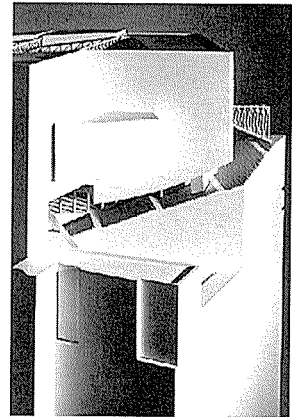


물질시행 38

가장 최근작들로는 熊本현림 아시키타 청소년의 집(물질시행 38), BIBLIOTECA(물질시행 39, 설치작품이다), I's case(물질시행 40)등이 소개 되었으며, 스키나미 주택(물질시행 13), 아자부 Edge(물질시행 20), 혼코마고메 주택(물질시행 25), 세이조 코훈사(물질시행 33) 등이 소개되었으며, 프로젝트로는 알렉산드리아 도서관 국제현상설계, 파리 일본문화회관 설계경기, 오즈마치현 청사 및 현민교류시설, 요코하마 국제 객선 터미널 등이 소개되었다.

▶ 에세이 및 강연

료지의 에세이 및 강연 내용의 소개로는 물질시행원론 1998「건축과 정물화」, 물질시행 34 갤러리 間 강연회「空地·空洞·空隙」, 1992, 思考실험으로서의 「프로젝트」, 佐木島프로젝트와 영화 등이 게재되었다.



파리 문화회관 설계경기

■ 연재

야쓰카 하지메의 「알바 알토 - 행복한 건축가」제 4화와 고토우 다게시의 「현대건축의 컬트그래피」제 7회가 연재되었다.

a+u

1998년 11월호

이번 호의 특집은 주택12제이다. 빈센트 제임스, 데이빗 체퍼필드, 헤르조그 & 무론, 타다오 안도



등 10명의 작가의 주택작품 12점(데이빗 체퍼필드의 작품이 3점이다)이 소개되었다. 이들 작품 소개 외에 건축가들의 대담으로 '해외의 주택으로부터 무엇을 배웠는가?-6인의 일본 건축가가 말한다'가 소개되었다.

■ 특집 - 주택 12題

▶ 빈센트 제임스/쥘오지 하그리브스/제임스 카펜터 - 데이튼 저택
미네아 폴리스의 파크웨이와 링크 오브 더 아일랜드를 남서쪽으로 바라보는 대지이다. 호수를 품는 듯하게 세워진 집들은 대부분이 그 풍경을 놓치고 있으나, 이웃하

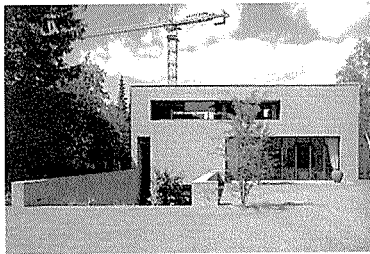


데이튼 저택

고 있는 주택들끼리는 상당히 근접해 있다. 역사적인 스타일을 지닌 분위기의 이 주택지속에서 데이튼 저택은 모던風으로 디자인되었다.

모던 아트에 대한 조예가 깊은 건축주는 그가 소유하는 미술품과 부지의 풍경 모두를 감상할 수 있는 집을 요구하였다. 따라서 모던 아트를 전시하는 간소한 내부 공간에서부터 회화적인 변화가 있는 경관으로의, 즉 땅과 그림에의 연출을 전개하는 일련의 관계성이 탄생하였고, 이러한 대응으로 인해 작가는 이 집의 특징을 '잠망경으로서의 창', '가변식 루버 스크린'과 같은 말로 요약하고 있다.

▶데이비드 체퍼필드 - 독일의 주택



독일 저택

독일의 주택은 외층의 정원을 면하여 설계된 남향의 정원을 감싸는 듯한 형태로 세워졌다. 설계과정에서 방들의 구성을 고려할 때 내·외부의 공간적인 관계성을 명확히 하는 방편으로 재료의 선택이 정해졌으며, 재료의 재질감이 이 집의 가장 중요한 테마가 되었다. 또한 현대 건축이 갖는 재질감의 중성화에 대한 비판으로 재료의 선택이 결정되었다. 이러한 예는 철제 창틀의 유리면과 수제품의 벽돌이 이루는 대조에서 잘 나타난다. 남측을 향한 중정을 감싸는 계획은 내부공간을 공간의 연속체로 만드는데 도움을 주고 있으며, 3차원적인 구성을 갖는 내부공간은 서로 다른 높이의 천장고를 갖고 다양한 관계들을 만들어 내고 있다.

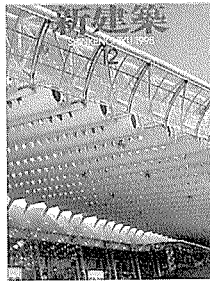
▶헤르쯔그 & 무론 - 루덴 저택

이 주택의 외관은 곡선적인 주택의 이미지를 갖고 있다고 해도 좋을 것이다(실제로 곡선은 하나도 없다). 경사지붕, 커다란 굴뚝, 파사드면을 모두 개구부로 만들어 버릴 듯이 크게 뚫린 창과 같은 것들이 어린이의 그림을 연상케 한다.

新建築

1998년 12월호

이번호의 작품 소개로는 키타가와라 아츠시 건축연구소의 빅파레트 후쿠시마(후쿠시마현 산업교류관), 단 노리히코의 스프링즈 히요시,



시, 나이토 히로시의 레스토랑 마까레나, 일본설계의 全町村會館 등 17개의 근작이 소개되었으며, 연재로는 전후모더니즘의 궤적 - 이소자키 아라타편 2 등이 게재되었다.

■작품

▶키타가와라 아츠시 건축연구소의 빅파레트 후쿠시마(후쿠시마현 산업교류관)



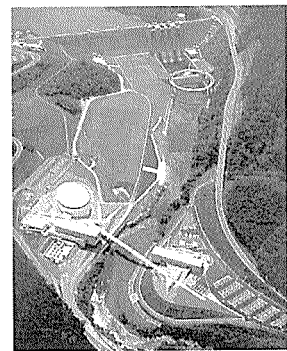
빅 파레트 후쿠시마

이 건물은 키타가와라가 빅 파레트 후쿠시마의 현상설계에서 일등으로 당선되어 완성된 작품이다. 당선 당시 기술적인 시스템이 필요함을 느끼고는 있었으나 그 명확한 비전을 확립하지 못하고 있는 키

타가와라는 오브 아랍 & 파트너즈(OAPJS)로부터 구조설계와 설비에 대해서 협력하고 싶다는 제의를 받은 후, 건축가와 기술자가 협력하는, 모든 부분이 하나로 기능하는 '빌딩 디자인'을 행하기로 하였다. 이후 일본과 런던의 사무소에서 동시에 진행된 작업에 의해 명확한 디자인의 방향이 설정될 수 있었다. 이와 같은 거대한 건물에서는 기술적인 해결이 건축과 건물의 이미지에 커다란 영향을 끼친다는 점과 각 공간의 자유도를 결정한다는 것을 주로 인식한 결과라 할 수 있다. 이와 같은 설계의 결과로 다목적 홀, 거대한 엔터런스 캐노피와 동측의 캐노피, 보행자 데크와 같이 이 건물의 특징이 되면서 건축가의 상상력이 표현된 곳들이 실현 가능하였다고 작가는 말하고 있다.

▶단 노리히코의 스프링즈 히요시

온천시설을 포함하는 건강 증진 시설과 레스토랑, 인포메이션 등 문화교류시설을 포함하고 있는 스프링즈 히요시의 부지는 거대한 댐의 아래 계곡에 위치하고 있다. 이 시설의 계획에서 먼저 계곡의 양단에 시설을 위치시키고 이들을 다리로 연결시키는 경관계획과 또 계곡의 상부에 위치하고 있는 댐과의 조화가 가장 큰 테마가 되었다. 실질적인 다리로서 계곡 양쪽의 시설을 연결시키는 한편, 거대한 막대기와 같은 건물의 두 매스를 계곡 양쪽에 위치시켜 시각적인 연결을 시도하고 있다. 이 두 매스에 의해 이루어진 중간이 깊은 댐과 같은 형태와 그 옆에 붙은 타원형의 매스는 거대한 일직선을 이루는 댐, 그리고 원형의 부속시설과 형태와 규모면에서 좋은 대구를 이루고 있다. 작가는 이 프로젝트를 '건축과 토목의 경계'라고 요약하고 있다.



스프링즈 히요시

* 번역: 강상훈, 전신영