

축산물등급소식

축산물등급제는
생산자에게는 사양지표를!
유통업자에게는 판매지표를!
소비자에게는 구매지표를!

●비매점 통권 제34호 ●발행일: '99년6월1일 ●발행처: 축산물등급관리소 ●주소: 137-130 서울특별시 서초구 일재동 67-7 ●전화: (02)574-2541 FAX: (02)574-2544
http://www.apgs.co.kr E-mail: master@apgs.co.kr

쇠고기 등급별 구분판

농림부, 시·도, 축산기업중앙회 및 본소는 '99.7.1부터 쇠고기 등급별 구분판매제가 확대됨에 따라 해당지역에 대한 사전교육으로 동제도의 조기 정착을 도모하기 위해 식육판매업자, 축산물 명예감시원, 대형유통업체 및 관계공무원을 대상으로 교육을 실시한다.

이번 교육은 6월 2일부터 동월 25일까지 쇠고기 등급별 구분판매지역이 확대 시행되는 수원, 춘천, 청주, 전주, 창원, 제주, 고양, 부천, 성남, 안양, 포항, 마산 등 12개 시지역에서 실시되며 교육 대상은 시·도 관계공무원, 식육판매업자, 백화점, 슈퍼마켓 등 대형유통업체관계자, 축산물명예감시원 및 소비자 등이다.

쇠고기 등급별 구분판 리플릿 제작 배부

농림부와 본소는 '99.7.1부터 쇠고기 등급별 구분판매제가 확대 시행됨에 따라 해당지역에 대한 사전홍보로 동제도의 실시 효과를 극대화 하기 위하여 리플릿 60,000부를 식육판매업자, 소비자, 축산기업조합, 관련기관 및 단체에 배부하였다.

이번에 제작 배부된 리플릿에는 쇠고기의 등급별 구분판매지역이 기존의 서울 및 6대광역사에서 실시되던 것을 수원, 고양, 부천, 성남, 안양, 춘천, 청주, 전주, 포항, 창원, 마산, 제주의 19개 지역으로 확대되는 것과 '99.7.1부터 포장육을 직접 제조 판매하거나 육가공공장 등에서 제조된 포장육을 판매하는 경우에도 포장지 등에 식육판매표시판의 내용과 동일한 부위, 등급, 용도, 원산지, 가격 등을 반드시 표시하는 내용 등이 중점적으로 실려 있다.

'99년 12월 한우 1책

축산관측협의회는, 2/4분기 축산관측을 통해 '99년 3월 현재 2백19만두인 한우 사육두수가 6월에는 2백10만두, 12월에는 1백81만두까지 줄어든 것으로 예측했다.

이같은 사육두수 감소는 산지소값의 계속된 약보합세와 쇠고기 시장 완전 개방이 임박해 사육 열기가 가라앉고 암소 도축 비율이 늘었기 때문인 것으로 분석되었다.

그러나 돼지 사육두수는 최근 돈가의 상승 등으로 '99.3월 현재 7백37만두에서 9월 7백60만두, 12월 7백50만두로 사육두수가 증가할 것으로 예측했다.

농림부는 2001년 쇠고기 시장 전면 개방에 대비해 국내축산농가의 자립기반을 강화하기 위해 2004년까지 6년간 총 4조5,109억원을 집중 지원하기로 했다.

농림부는 이를 위해 축사시설 등의 하드웨어 투자에서 경영안정지원 등 소프트웨어 위주로 투자하는 등 생산시설 지원보다 유통분야로 대폭 확대할 것으로 알려졌다.

또한, 축산업의 경쟁력 강화를 위해 생산, 품질, 유통, 안전성을 중심으로 투자하여 2000년부터 송아지 안정제를 확대하여 현행 두당 70만원인 안정기준 가격을 상향조정하고, 보전금도 현행 10만원에서 20만원으로 인상하며, 한우 우수축출하 포상금을 확대 지급하고 소도체 등급화 거래지역도 전국 1백56개 시·군으로 확대 시행하는 한편 한우 전문판매점을 2004년까지 1천개소 육식 자원키로 하였으며, LPC를 중심으로 한 축산물 유통체계의 획기적 개선으로 소매유통체계를 확립하여 소비자 지향적 축산업을 구축해 나가기로 하였다.

농진청이 지난해 6월부터 9월까지 4개월간 한우 번식기반 안정화와 경영개선방안 등을 강구기 위해 한우번식농가 92호를 직접 방문 한우사육에 대한 의향 조사를 한 결과 91농가(99%)가 한우를 계속 사육하겠다고 응답한 것으로 알려졌다.

계속 사육하겠다는 이유는 특별한 대체 작목이 없어서, 기존시설 등 부존자원을 활용할 수 없기 때문에, 타 작목으로 전환하고 싶으나 기술력 부족에 따른 위험부담이 커서, 한우를 지키기 위해서, 소득이 타 작목보다 높은 순으로 조사되었다고 밝혔다.

농림부는 소, 돼지, 닭 도축시 축산물에 유해한 물질이 혼입되거나 오염되는 것을 방지하기 위해 축산물위해요소중점관리기준(ILACCP)을 고시했다. 이 고시는 도축장 및 축산물가공장에 1일 평균 도축신적을 기준으로 적용하게 된다.

이 고시에 시행시키는 소도축장의 경우 100두 이상 또는 축산물종합처리장은 2000.7.1, 50~100두미만은 2001.7.1, 30~50두미만은 2002.7.1이며, 돼지 도축장의 경우는 1,000두이상 또는 축산물처리장은 2000.7.1, 500~1,000두미만은 2001.7.1, 300~500두미만은 2002.7.1부터 적용된다.

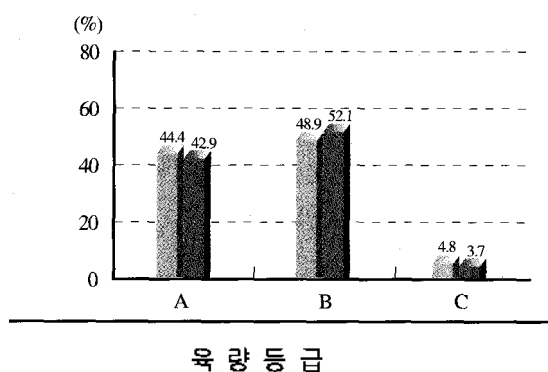
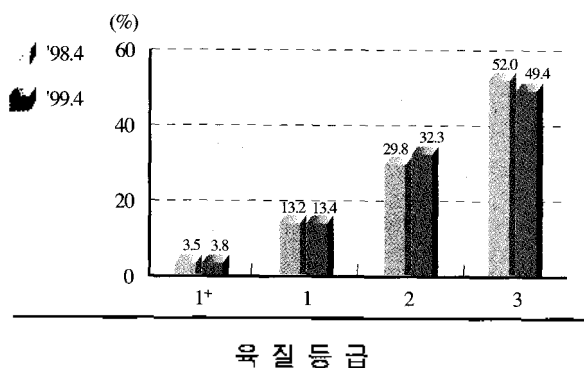
소도체 등급판정결과('99년 4월)

'99년 4월의 등급판정두수는 81,543두였으며, 그중 한우는 67,813두(83.2%)였다. 한우도체의 육질1'등급 출현율은 3.8%, 1등급 출현율은 13.4%, 2등급은 32.3%, 3등급은 49.4%로써 1등급 이상 출현율이 전년동기보다 0.5% 포인트 증가하였다. 또한 육량A등급은 44.4%, B등급은 50.6%, C등급은 3.9%가 출현되어 전년 동기보다 A등급 출현율이 0.8% 포인트 증가하였다.

축협서울공판장의 한우도체 '99. 4월 평균 경락가격(원/kg)은 전월대비 91원이 떨어진 7,496원이었고 육질1'등급 평균가격(B등급기준)은 8,974원, 1등급은 8,338원, 2등급은 7,556원, 3등급은 6,738원으로서 전월대비하여 1'등급은 45원 올랐으며, 1등급은 51원, 2등급은 227원, 3등급은 182원씩 각각 떨어졌다.

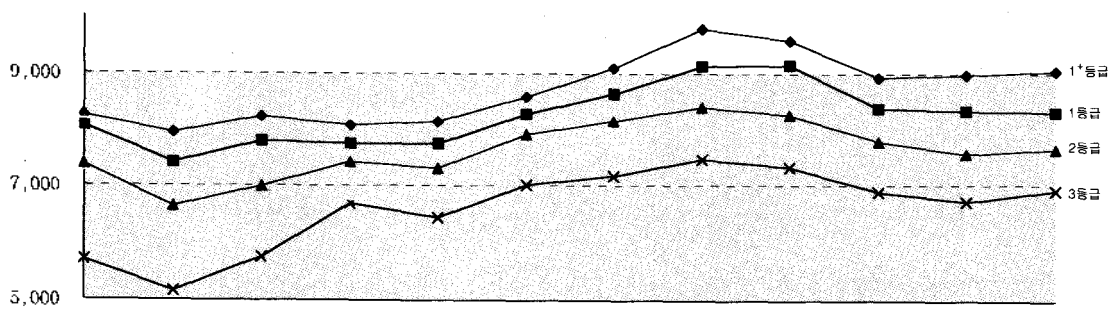
그러나 4월에 들어서 고급육(1', 1등급)의 가격이 서서히 회복되고 있다.(아래표 참조)

1. 한우 등급별 출현율(전국)



2. 한우 등급별 경락가격 추이(서울공판장)

(단위 : 원/kg)



등급	'98. 6	7월	8월	9월	10월	11월	12월	'99. 1	2월	3월	4월	5월
1+	8,230	7,934	8,208	8,053	8,118	8,570	9,089	9,780	9,581	8,929	8,974	9,051
1	8,058	7,419	7,801	7,747	7,741	8,286	8,644	9,140	9,152	8,389	8,338	8,322
2	7,357	6,622	6,993	7,407	7,298	7,899	8,155	8,387	8,261	7,783	7,556	7,666
3	5,707	5,158	5,760	6,706	6,461	7,037	7,196	7,482	7,350	6,920	6,738	6,945
등 외	3,551	3,504	4,228	5,065	5,050	5,605	5,533	6,184	5,407	5,112	4,542	4,632
평균	6,686	6,053	6,498	7,158	6,949	7,532	7,877	8,257	8,116	7,587	7,496	7,499

주) 1. B등급 기준임.

2. '99년 5월은 20일까지의 평균임.

3. 도매시장별 한우 경락가격('99년 4월)

(단위: 원/kg)

도매시장	성별	등급별 경락가격													
		평균	A1 ⁺	A1	A2	A3	B1 ⁺	B1	B2	B3	C1 ⁺	C1	C2	C3	등외
서울축공 (서울)	암	7,360	9,370	8,656	7,635	7,057	8,960	8,342	7,498	6,744	7,783	7,462	7,084	6,205	4,510
	수	7,043	9,755	8,547	8,006	6,963	9,175	8,214	7,673	6,622	-	7,799	7,339	5,692	4,760
	거세	8,135	9,527	8,757	7,939	7,156	8,982	8,337	7,637	6,917	7,880	7,437	7,068	6,594	-
태강산업 (서울)	암	6,843	8,039	-	7,095	6,700	7,917	7,331	7,072	6,597	-	-	6,752	5,506	3,688
	수	6,927	8,110	8,248	7,340	6,683	8,329	7,795	7,441	6,244	-	-	-	-	3,745
	거세	-	-	-	-	-	-	-	-	-	-	-	-	-	-
동원산업 (부산)	암	7,323	9,823	8,804	7,659	6,470	9,294	8,537	7,475	6,512	7,610	7,680	6,720	5,794	4,629
	수	6,133	-	-	-	7,733	-	-	-	5,450	-	-	-	4,950	3,880
	거세	-	-	-	-	-	-	-	-	-	-	-	-	-	-
태강산업 (김해)	암	7,284	9,233	8,075	7,626	6,163	8,999	8,123	7,477	5,947	7,867	6,794	6,332	5,377	3,989
	수	5,957	8,800	-	6,363	5,603	-	-	-	6,000	-	-	-	-	-
	거세	-	-	-	-	-	-	-	-	-	-	-	-	-	-
신흥산업 (대구)	암	7,535	-	-	-	-	-	-	7,535	-	-	-	-	-	-
	수	7,889	9,620	9,020	8,588	7,659	9,200	-	8,295	7,086	-	-	-	-	-
	거세	9,014	9,826	8,830	8,300	-	-	8,583	8,175	-	-	-	-	-	-
삼성식품 (인천)	암	6,624	-	-	-	-	8,499	8,085	7,752	6,804	-	-	6,596	6,079	4,400
	수	5,677	-	-	-	7,684	-	-	-	6,896	-	-	-	-	3,526
	거세	6,919	-	-	-	-	-	-	-	6,919	-	-	-	-	-
대양식품 (대전)	암	7,680	9,263	8,640	7,637	7,037	8,832	8,366	7,503	6,845	7,605	7,593	7,139	6,293	4,853
	수	7,145	9,480	8,403	7,859	7,001	-	8,130	7,633	6,513	-	-	7,380	-	4,200
	거세	7,913	-	8,730	7,770	7,015	-	8,475	7,720	-	7,850	7,700	-	-	-
축협고령 (고령)	암	5,276	-	-	-	-	-	-	-	-	-	-	5,010	5,541	-
	수	7,688	10,020	9,725	8,628	7,562	-	9,432	8,474	7,477	-	-	7,756	6,361	-
	거세	8,604	10,405	9,886	8,428	7,850	10,438	9,366	8,234	7,439	-	7,840	7,244	-	-
김해축공 (김해)	암	7,627	8,470	8,588	7,784	7,127	8,894	8,234	7,563	6,551	8,586	7,637	6,935	5,852	4,366
	수	6,966	-	-	7,487	7,060	-	-	7,453	6,754	-	-	-	-	4,890
	거세	6,710	-	-	7,390	-	-	-	6,030	-	-	-	-	-	-
제주축공 (제주)	암	6,244	-	-	-	-	-	7,620	6,850	5,730	-	-	-	-	5,200
	수	7,304	8,890	8,311	7,799	7,112	-	7,825	6,650	6,474	-	-	-	-	-
	거세	7,900	-	7,900	-	-	-	-	-	-	-	-	-	-	-

주) 1. 평균 경락가격은 등급별 출현두수가 고려되었음.
(신흥산업, 축협고령은 부산물(머리, 족, 꼬리)이 포함된 가격임)

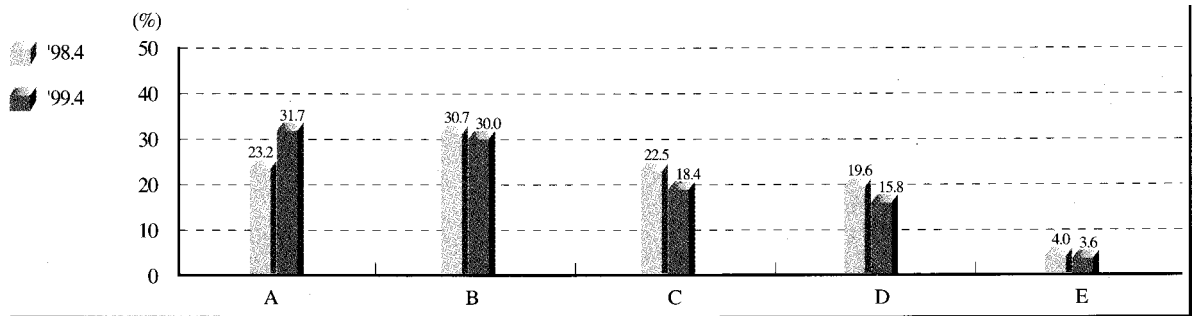
2. 태강서울 수소 A1⁺ 2두, A1 8두 출현하였음.
3. 동원산업 암소 C1⁺ 1두, C1 8두 출현하였음.
4. 김해축공 암소 A1⁺ 7두, A1 9두 출현하였음.

돼지도체 등급판정결과('99년 4월)

'99년 4월의 등급판정두수는 881,515두로 이중 A등급은 31.7%, B등급은 30.5%, C등급은 18.4%, D등급은 15.8%, E등급은 3.6%의 출현율을 보였으며, 상위등급(A, B등급) 출현율이 전년동기 대비 A등급은 8.5% 포인트 증가, B등급은 0.2% 포인트 감소하였다.(등급기준이 '98. 9. 1 개정되었음)

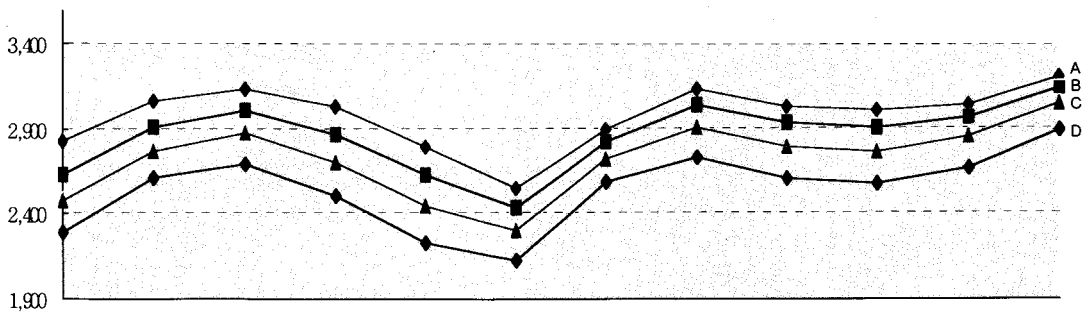
축협서울공판장의 돼지도체 평균경락가격(원/kg)은 전월대비 171원 상승한 2,942원이었고, 암돼지(100% 기준)의 A등급 출현율은 36.8%, B등급은 26.4%, C등급은 12.8%, D등급은 10.7%, E등급은 13.3%이었으며 암돼지 A등급 경락가격은 3,211원, B등급은 3,149원, C등급은 3,055원, D등급은 2,902원, E등급은 2,079원으로 A등급과 D등급간에는 309원의 가격차를 유지하고 있다.

1. 등급별 출현율(전국)



2. 등급별 경락가격 추이(암돼지, 서울공판장)

(단위 : 원/kg)



등급	'98. 5	6월	7월	8월	9월	10월	11월	12월	'99. 1	2월	3월	4월
A	2,832	3,066	3,136	3,038	2,793	2,545	2,903	3,132	3,033	3,016	3,045	3,211
B	2,634	2,907	3,008	2,871	2,631	2,439	2,828	3,040	2,936	2,907	2,973	3,149
C	2,474	2,761	2,881	2,707	2,449	2,305	2,728	2,910	2,794	2,765	2,856	3,055
D	2,289	2,613	2,694	2,512	2,227	2,123	2,590	2,730	2,606	2,583	2,676	2,902
E	1,416	1,429	1,434	1,425	1,534	1,584	1,786	1,934	1,970	1,977	1,963	2,079
평균	2,424	2,635	2,687	2,589	2,420	2,309	2,691	2,888	2,796	2,783	2,829	2,991

3. 도매시장별 돼지 경락가격('99년 4월)

(단위 : 원/kg)

도매시장	성 별	등 급 별 경 락 가 격					
		평 균	A	B	C	D	E
서울축공 (서울)	암	2,991	3,211	3,149	3,055	2,902	2,079
	수	2,750	-	2,970	2,895	2,690	2,005
	거세	2,922	3,021	2,973	2,872	2,687	2,221
태강산업 (서울)	암	3,050	3,229	3,170	3,118	3,074	2,175
	수	2,803	-	2,994	2,918	2,823	2,137
	거세	2,917	3,000	2,951	2,887	2,783	2,487
동원산업 (부산)	암	2,974	3,418	3,339	3,252	3,054	2,085
	수	2,912	-	3,136	3,111	2,982	1,998
	거세	3,077	3,151	3,107	3,037	2,923	2,233
태강산업 (김해)	암	2,940	3,404	3,338	3,174	2,927	2,147
	수	2,865	-	3,132	3,091	2,905	1,998
	거세	3,124	3,256	3,155	3,019	2,802	2,438
신흥산업 (대구)	암	2,806	3,336	3,253	3,132	2,839	2,077
	수	2,894	-	3,071	3,033	2,937	1,972
	거세	2,997	3,085	3,016	2,913	2,802	-
삼성식품 (인천)	암	3,073	3,284	3,207	3,095	2,972	2,132
	수	2,720	-	2,940	2,855	2,728	2,182
	거세	2,846	3,003	2,918	2,828	2,696	2,480
삼호축산 (광주)	암	3,059	3,317	3,280	3,179	2,971	2,044
	수	2,735	-	2,997	2,969	2,811	1,869
	거세	3,004	3,057	3,024	2,954	2,841	2,639
대양식품 (대전)	암	3,261	3,340	3,292	3,206	3,115	1,979
	수	2,848	-	2,987	2,978	2,876	1,760
	거세	2,940	3,018	2,972	2,887	2,819	-
축협고령 (고령)	암	2,470	3,341	3,177	3,070	2,748	2,084
	수	2,440	-	3,053	2,979	2,712	1,928
	거세	2,825	3,048	2,988	2,825	2,528	1,530
김해축공 (김해)	암	3,095	3,387	3,325	3,171	2,935	2,152
	수	2,894	-	3,078	3,036	2,887	2,001
	거세	3,082	3,224	3,173	3,002	2,761	2,470
제주축공 (제주)	암	2,910	3,026	2,946	2,763	2,594	2,246
	수	2,609	-	2,689	2,616	2,510	-
	거세	2,678	2,848	2,765	2,620	2,501	2,107

주) 1. 돼지 경락가격은 박피도체 경락가격 기준임.

2. 제주축공 경락가격은 당박도체 경락가격임.

쇠고기는 냉장육으로 유통되어야 한다.

이 글은 일부지역의 식육판매업소와 유통관계자들이 냉장육 유통의 필요성을 잘 이해하지 못하고 있어 이해를 돕고자 게재하였습니다. (편집자 주)

경제가 발달하고 국민생활 수준이 향상되어감에 따라 소비자들의 삶의 질에 대한 관심은 광범위하게 확산되고 있다. 그중에서 특히 건강과 안전에 대한 관심은 환경오염과 공해에 대한 인식이 고조되면서 현대인의 공통사항이 되었다고 하여도 과언이 아니다.

식품안전은 선진국 소비자들의 우선순위 1번의 관심사이고 각국 정부는 소비자들의 식품 안전을 보장하기 위하여 다양한 노력을 기울이고 있다.

특히, 미국의 경우를 보면, 1993년에 발생한 식중독중 식육(적육 및 가금육)에서 유래한 것이 약 70%를 차지하고 기생충 감염은 100%임을 보고하고 있어, 정부는 식육생산공정의 위생수준 향상뿐만 아니라 소비자들이 식육을 어떻게 취급해야 하는가에 까지 관여하기에 이르렀다. 특히, 도축장 수준에서의 HACCP도입과 아울러 지육의 세척 및 냉장조건을 엄격히 규제하므로서 도축장과 식육판매업소를 떠나는 모든 식육은 세균오염 제로(Zero)의 상태를 유지하려고 하고 있다.

지육냉각전 세척을 고온수, 염소수 혹은 유기산수로 철저히 하도록 규제하고 있으며 아울러 도축후 5시간이내에 지육표면온도가 10도이하로 내려가게 냉장할 것을 법으로 규제하고 있다.

식중독 세균은 일반적으로 섭씨 10도이하에서는 잘 자라지 못하고 부패세균이 빨리 자라서 소비자 안전을 보장할 수 있다.

그러나 최근에는 냉장온도에서 문제를 일으키는 세균들이 많이 나타나고 있어, 또한 24시간이내에 지육심부온도가 4도 이하가 되도록 규제를 하고 있다.

이것은 모두 소비자를 위한 식육안전 조치들이다.

우리나라의 현실을 보면 사회전체 분위기가 온도체 유통을 방치하고 있어 선진국들의 노력과는 정반대로 가고 있다.

더욱이 요사이 이루어지는 생육소비는 국민건강과 안전에 크나큰 위협이 아닐 수 없으나 잘못된 정보가 이를 부추기고 있어 이것을 개선하지 않고는 후진국을 면하기 어렵다.

“

식품안전은 선진국 소비자들의 우선순위
1번의 관심사이고 각국 정부는 소비자들의 식품 안전을
보장하기 위하여 다양한 노력을 기울이고 있으며,
도축장과 식육판매업소를 떠나는 모든 식육은 세균 오염
제로(Zero)의 상태를 유지하려고 하고 있다.

”

국내의 일부 도축장과 식육판매업소의 비위생적인 여건에서 생산된 고기는 각종 미생물과 기생충으로 오염되어 있는 상태이며, 이것을 직접 소비시킨다는 것은 국민의 안전을 담보로 이익을 취하는 행위이며, 이제 우리 소비자들에게도 알 권리를 제공해야 한다고 본다.

생육유통의 당위성에 대한 유통업계의 주장은 1) 냉장육에 비하여 맛이 좋아 소비자들이 온도체에서 채취한 쇠고기를 선호한다 2) 수입육과 구별하기가 용이하여 한우육의 경쟁력을 높인다 로 대별할 수 있다. 이 모두가 식육안전과는 전혀 상관이 없이 오히려 잘못된 정보로 소비자의 안전을 위협하는 행위이다.

첫번째 이유는, 쇠고기의 경우 사후 약 4시간부터 사후강직이 시작되므로 자칫 잘못하면 절긴 고기를 공급하게 되고, 품미라는 측면에서는 가장 떨어지는 단계에서 공급되는 결과를 가져와, 사실은 소비자들이 양념맛으로 고기를 즐기면서 맛이 좋은 고기를 소비하는 것으로 인식하고 있는 것이다. 더욱이 고기는 쉽게 부패하는 식품이기 때문에 즉시 냉장하는 것이 바람직하므로 비록 온도체에서 채취한 고기일지라도 즉시 모두 판매 소비되는 것이 아닐진대 냉장고에 저장하면 결국 냉장육이 되는 것이며, 온도체에서 채취한 것이 온도체에서 채취하여 냉장 한 것보다 육질이 우수한 것은 이미 과학적으로 증명된 사실이다.

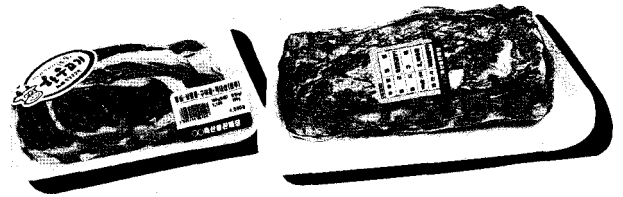
둘째의 이유는, 위생적이며 품질 좋고 가격이 싼 수입육이 유통되어 소비자들이 수입육을 선호할 때 국내에서 생산된 비위생적이고 안전하지 않은 생육을 소비자들이 구입 소비한다는 보장이 없는 상황에서는 생육소비와는 관계없이 다른 방법으로 소비자의 신뢰를 확보하는 것이 더욱 설득력이 있을 것이다.

쇠고기 등급별 구분판매 지역 확대

포장육도 부위, 등급, 용도, 원산지, 가격 등의 표시 의무화

쇠고기의 등급별 구분판매 지역

- 서울특별시와 부산, 대구, 인천, 광주, 대전, 울산광역시의 7개 지역에서
- '99년 7월1일부터는 수원, 고양, 부천, 성남, 안양, 춘천, 청주, 전주, 포항, 창원, 마산, 제주시의 19개 지역으로 확대 됩니다.



쇠고기 · 돼지고기의 등급표시

- 쇠고기의 등심, 채끝 부위의 등급표시는 의무적으로, 기타부위의 등급은 권장사항으로 자율적으로 표시
- 돼지고기 등급은 권장사항으로 업소에서 자율적으로 표시
- 등급은 당해도체의 축산물등급판정확인서에 표기된 등급대로 표시

쇠 고 기		돼지고기 표시방법
등급	표시방법	
1+	1+등급 또는 특상등급(1+)	A등급
1	1등급 또는 특상등급(1)	B등급
2	2등급 또는 상등급	C등급
3	3등급 또는 중등급	D등급
등외	등외등급	E등급

식육판매표시판

- 식육판매업소에서는 판매할 쇠고기 · 돼지고기에 대해 부위, 등급, 용도, 판매가격 및 원산지가 표시된 식육판매표시판을 진열된 식육의 전면에 잘 보이도록 놓아야 합니다.
- '99년 7월1일 부터는 포장육을 직접 제조 · 판매하거나 육가공장 등에서 제조된 포장육을 판매하는 경우에는 포장지 등에 아래의 식육판매표시판의 내용을 반드시 표시하여야 합니다.

포장육의 표시방법 예

<쇠고기>

부 위 명	등 심
등 급	특상등급(1+)
용 도	구 이
100kg당가격	3,100원
원 산 지	국내산(한우)

○○ 축산물판매장

<돼지고기>

부 위 명	등 심
등 급	A 등급
용 도	구 이
100kg 당가격	900원
원 산 지	국내산

○○ 축산물판매장

등심 · 상등급 · 구이용 · 국내산(한우)
100g당(원) 2,700
중량(㎏) 15㎏
4,050원

농 립 부

축협중앙회 축산물등급판정소

“국민을 움직여야 농업이 산다”