

## 한우 사육두수 전년동기 보다 20.4% 감소

농림부의 가축통계 조사결과에 따르면 한우 사육두수는 '99년 3월 현재 2백19만8천두로 전년동기 2백76만2천두 보다 20.4% 감소하였으며 전분기 2백38만3천두 보다는 7.8% 감소한 것으로 나타났다. 이는 지난해 IMF영향으로 소값이 하락되어 양소도축이 증가하고 수입 개방으로 인한 향후 소값에 대한 불안심리 등으로 사육규모 감축 및 소규모 농가의 사육포기가 원인인 것으로 분석되었다.

또한, 돼지의 사육두수는 7백37만6천두로 전년동기 7백44만1천두보다는 0.9%, 전분기 7백54만4천두보다 2.2% 감소하였으나 지속적인 돈육수출과 국내가격의 안정 등으로 큰변동은 없었으며 향후 돈콜레라로 인한 대일 돈육수출의 여건에 따라 변화가 있을 것으로 전망된다.

## '98축산물등급판정 사업보고서 발간

본소에서는 '98년에 실시한 소·돼지 등급판정 결과 결과를 대내외 기관에 통보하여 등급판정 결과의 활용 극대화를 위해 '98축산물등급판정사업보고서를 4월초에 발간 배포하였다.

이 보고서에는 '98년의 소·돼지 등급판정결과, 등급판정 통계자료, 축산물등급제의 교육홍보실적 등의 내용이 수록되어있다.

## 규격돈 생산촉진 자금 지원

농림부에서는 규격돈 생산의 확대와 고품질 돈육생산을 통한 안정적인 수출물량의 확보로 양돈산업의 안정적인 발전을 도모키 위해 육가공업체에 규격돼지를 생산 출하하는 농가에 규격돈 생산촉진 자금을 지원하기로 하였다.

규격돈 생산촉진 자금지원대상은 '98년 7월 1일부터 12월 31일까지 동일 육가공업체에 400두 이상 출하한 실적이 있는 개별농가(단지, 법인포함) 및 계열화업체로 지원조건을 규격돈 합계두수에 두당 3만원(연리 6.5%)을 지원하며 지원을 받은 농가는 비육후기사료를 '99.12월까지 의무적으로 구입하여 급여하여야 한다.

한편, 사료 구입량이 부족하거나 없을 경우와 돈콜레라 예방접종을 하지 않은 농가는 시중금리(12%)로 상환 또는 차년도 자금지원 대상에서 제외된다.

## 수돼지 거세율 크게 증가

본소에서 '93년부터 '98년까지 실시한 돼지 도체 등급판정 결과를 보면 수돼지의 거세율이 '93년 5.2%에 불과하던 것이 지난 '98년에는 59.8%로 크게 증가된 것으로 나타났다.

수돼지의 거세율은 지난 '93년에서 '95년까지는 증가세가 미진하였으나 '96년 이후 등급판

정으로 인한 가격차등화와 '97년 이후 대일돈육수출이 활성화 되었기 때문이며 앞으로도 소비자의 인식정도에 따라 거세율은 계속 증가될 것으로 보인다.

(단위: 천두, %)

구분	수 돼 지				
	전체 (A)	비거세 (B)	출현율 (B/A)	거세 (C)	출현율 (C/A)
'93	810	768	94.8	42	5.2
'94	1,316	1,231	93.5	85	6.5
'95	2,419	2,177	90.0	242	10.0
'96	2,966	2,466	83.1	500	16.9
'97	3,872	2,664	68.8	1,208	31.2
'98	5,161	2,075	40.2	3,086	59.8

## 돼지콜레라 예방접종 안하면 도축 제한

농림부가 지난 3월 2일 고시한 돼지 콜레라 예방접종 실시 명령에 따르면 오는 6월 14일부터 돼지 콜레라 예방주사를 맞지 않은 돼지의 도축을 제한키로 하였다.

이에 따라 앞으로 돼지를 출하하는 농가는 가축방역기관이나 동물병원 등에서 발행한 예방접종 증명서를 제출하여야 하며 증명서가 없는 돼지는 혈청검사 판정시까지 도축이 보류되고 미접종으로 판명될 경우 100만원이하의 과태료 처분을 받게 된다.

또한, 농림부는 예방접종 증명서 제출 의무화에 따른 농가 불편을 해소하기 위해 농가 스스로 발행한 예방접종 확인서를 제출하는 경우에도 예방접종을 한 것으로 인정하되 이 경우 혈청검사를 실시하여 접종 사실 여부를 확인키로 했다.

## 일본, 돼지콜레라 백신접종 돼지고기 수입 중단 통보

농림부에 따르면 일본은 지난 3월 13일 주한 일본 대사관을 통해 돼지콜레라 백신 접종을 한 돼지고기와 돼지콜레라 발생농장 반경 10km이내에서 사육된 돼지고기에 대해 4월 1일부터 수입을 중단하겠다고 통보한 것으로 알려졌다.

이에 따라 우리측에서는 위생조건 개선을 당국간에 사전협의의를 거쳐야 한다는 "위생 및 식물검역협정(SPS)"을 들어 사전협의 없이 통보한데 강력 항의하고 일본측과 협상을 통해 백신접종 돼지고기의 수입중단을 최대한 늦춰줄 것과 수입금지 지역을 돼지콜레라 발생 반경 2km 이내로 유지해 줄 것을 요구한 것으로 알려졌다.

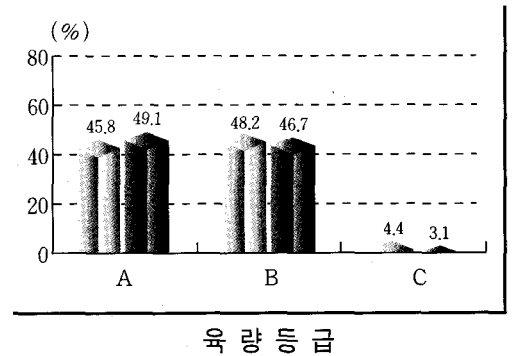
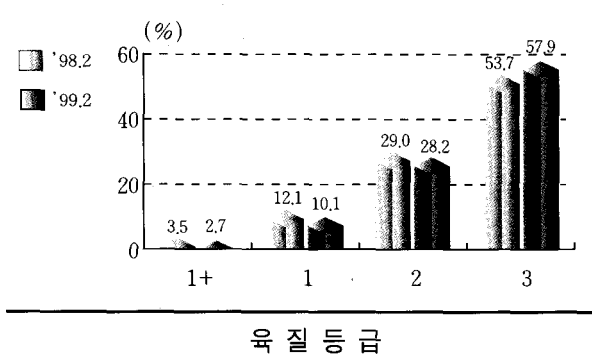
그러나 일본은 수입중단 시점을 7월까지 보류할 수 있다는 입장을 밝히고 있어 7월 이후 수출이 중단될 경우 수출 중단에 따른 국내공급 과잉으로 우리 양돈산업이 크게 위축될 우려가 있으므로 농림부에서는 돼지 콜레라 근절을 위해 양돈농가의 철저한 방역관리 체계구축이 필요하다고 밝혔다.

# 소도체 등급판정결과 ('99년 2월)

'99년 2월의 등급판정두수는 106,186두였으며, 그중 한우는 88,575두(83.4%)였다. 한우도체의 육질 1+등급 출현율은 2.7%, 1등급 출현율은 10.1%, 2등급은 28.2%, 3등급은 57.9%로써 1등급 이상 출현율이 전년동기보다 2.8% 포인트 감소하였다. 또한, 육량A등급은 49.1%, B등급은 46.7%, C등급은 3.1%가 출현되어 전년동기보다 A등급 출현율이 3.3% 포인트 증가하였다. (등급기준이 개정되어 '97. 12. 1부터 1+등급 신설)

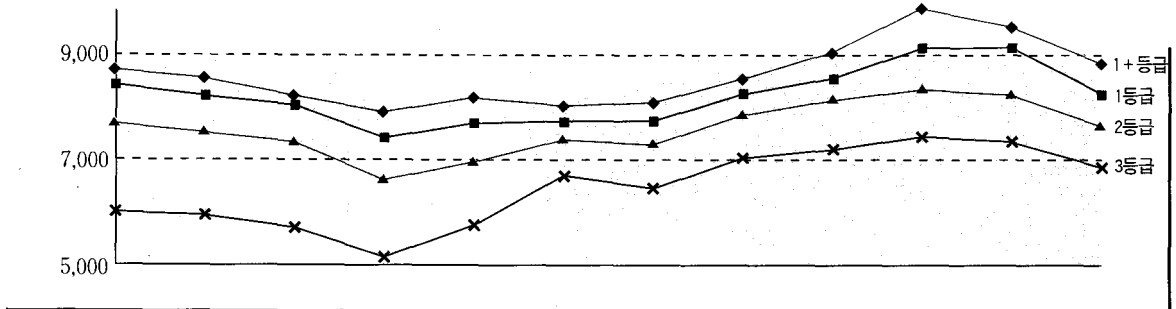
축협서울공판장의 한우도체 '99. 2월 평균경락가격(원/kg)은 전월대비 141원이 하락한 8,116원이었고 육질 1+등급 평균가격(B등급기준)은 9,581원, 1등급은 9,152원, 2등급은 8,261원, 3등급은 7,350원으로서 전월대비하여 1+등급은 300원, 1등급은 26원, 2등급은 251원, 3등급은 154원씩 각각 떨어졌다.

## 1. 한우 등급별 출현율(전국)



## 2. 한우 등급별 경락가격 추이(서울공판장)

(단위: 원/Kg)



등급	'98.4	5월	6월	7월	8월	9월	10월	11월	12월	'99.1	2월	3월
1+	8,721	8,592	8,230	7,934	8,208	8,053	8,118	8,570	9,089	9,780	9,581	8,860
1	8,431	8,218	8,058	7,419	7,801	7,747	7,741	8,286	8,644	9,140	9,152	8,283
2	7,703	7,537	7,357	6,622	6,993	7,407	7,298	7,899	8,155	8,387	8,261	7,689
3	6,072	5,940	5,707	5,158	5,760	6,706	6,461	7,037	7,196	7,482	7,350	6,867
등 외	3,943	3,929	3,551	3,504	4,228	5,065	5,050	5,605	5,533	6,184	5,407	4,929
평균	7,019	6,861	6,686	6,053	6,498	7,158	6,949	7,532	7,877	8,257	8,116	7,484

주) 1. B등급 기준임. 2. '99년 3월은 20일까지의 평균임

### 3. 도매시장별 한우 경락가격('99년 2월)

(단위 : 원/kg)

도매시장	성별	등 급 별 경 락 가 격													
		평균	A1+	A1	A2	A3	B1+	B1	B2	B3	C1+	C1	C2	C3	등외
서울축공 (서울)	암	7,927	9,710	9,763	8,529	7,719	9,624	9,225	8,215	7,300	8,435	8,105	7,690	6,820	5,359
	수	7,780	-	9,198	8,784	7,677	7,999	8,569	8,336	7,374	-	-	-	6,701	5,706
	거세	8,874	10,136	9,406	8,732	7,836	9,569	9,114	8,340	7,716	8,530	8,277	7,924	7,852	5,699
태강산업 (서울)	암	7,315	-	8,511	8,309	-	-	8,525	7,919	7,462	-	-	7,000	6,100	4,555
	수	7,825	-	8,730	8,373	7,696	-	8,600	8,394	7,625	-	-	-	6,945	-
	거세	8,797	9,600	-	8,852	-	-	9,263	8,888	7,796	-	-	7,600	-	-
동원산업 (부산)	암	7,847	9,217	9,108	8,454	7,541	9,062	8,615	8,074	7,241	8,084	8,026	7,594	6,648	4,889
	수	7,613	-	-	-	7,689	-	-	-	7,328	-	-	-	-	-
	거세	-	-	-	-	-	-	-	-	-	-	-	-	-	-
태강산업 (김해)	암	7,931	9,312	8,660	8,257	7,293	9,238	8,639	8,194	7,184	8,215	7,749	7,182	6,442	4,184
	수	6,945	-	-	8,000	7,360	-	-	-	8,867	-	-	-	-	4,050
	거세	6,953	-	-	-	6,953	-	-	-	-	-	-	-	-	-
신흥산업 (대구)	암	-	-	-	-	-	-	-	-	-	-	-	-	-	-
	수	8,139	-	9,571	8,796	8,017	-	-	8,384	7,621	-	-	-	-	-
	거세	8,847	9,483	9,600	8,850	7,575	9,300	-	8,403	-	-	-	-	-	-
삼성식품 (인천)	암	7,821	9,810	-	9,699	8,281	9,042	9,069	8,549	7,664	8,804	10,000	7,427	6,953	5,366
	수	7,562	-	-	-	8,149	-	-	8,500	6,775	-	-	-	-	3,883
	거세	-	-	-	-	-	-	-	-	-	-	-	-	-	-
대양식품 (대전)	암	8,644	10,329	9,745	8,586	7,901	9,795	9,379	8,416	7,788	8,505	8,173	8,077	7,421	4,700
	수	8,144	9,800	9,644	8,979	8,001	-	9,030	8,581	7,804	-	-	-	7,880	5,530
	거세	8,950	-	9,500	9,550	8,200	-	-	8,550	-	-	-	-	-	-
축협고령 (고령)	암	4,501	-	-	-	-	-	-	-	-	-	-	-	-	4,501
	수	7,850	-	9,668	8,637	7,748	9,700	8,900	8,502	7,778	-	7,966	7,650	6,935	-
	거세	8,952	10,341	9,726	8,678	7,969	10,039	9,569	8,398	-	-	7,994	7,700	7,120	-
김해축공 (김해)	암	8,085	9,510	8,897	8,356	7,920	9,291	8,704	8,265	7,400	8,751	8,377	7,719	6,643	4,142
	수	7,681	8,890	8,365	7,959	7,550	-	-	8,198	7,570	-	-	-	-	4,020
	거세	7,280	-	-	8,380	7,450	-	8,190	-	-	-	-	-	5,120	-
제주축공 (제주)	암	-	-	-	-	-	-	-	-	-	-	-	-	-	-
	수	7,346	9,095	8,508	7,829	7,130	-	-	7,040	6,290	-	-	-	-	-
	거세	8,195	9,160	-	-	-	-	-	7,230	-	-	-	-	-	-

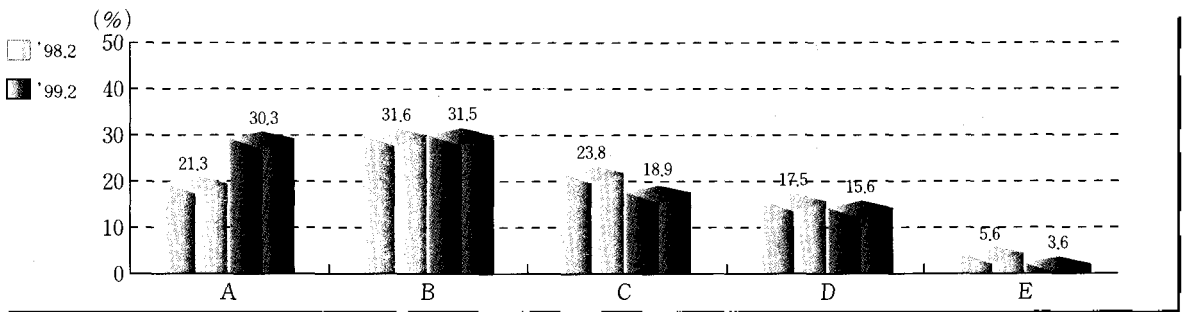
주) 1. 평균 경락가격은 등급별 출현두수가 고려되었음. 2. 서울축공 암 A1\* 12두, A1 35두 출현하였음. 4. 삼성식품 암 B1\* 3두, B1 16두, C1\* 2두, C1 1두 출현하였음.  
 (김해대강, 대구신흥산업은 부산물이 포함된 가격임) 3. 신흥산업 거세 A1\* 4두, A1 2두 출현하였음. 5. 대양식품 거세 A1 1두, A2 1두 출현하였음

# 돼지도체 등급판정결과('99년 2월)

'99년 2월의 등급판정두수는 837,878두로 이중 A등급은 30.3%, B등급은 31.5%, C등급은 18.9%, D등급은 15.6%, E등급은 3.6%의 출현율을 보였으며, 상위등급(A,B등급) 출현율이 전년동기 대비 A등급은 9%포인트 증가, B등급은 0.1%포인트 감소하였다.(등급기준이 '98. 9. 1 개정되었음)

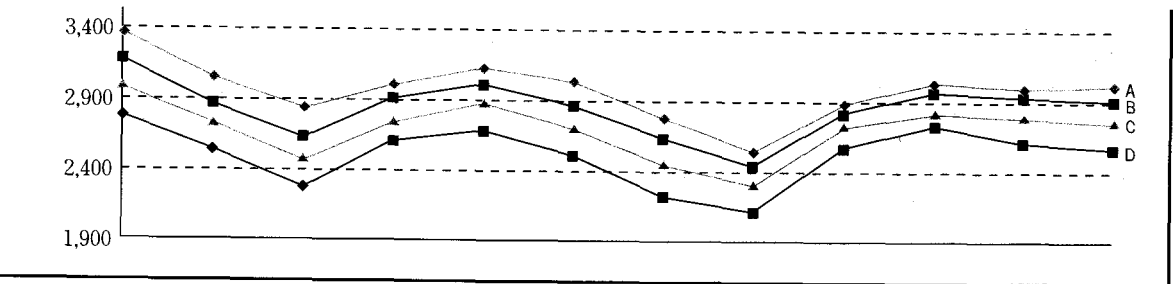
축협서울공판장의 돼지도체 평균경락가격(원/kg)은 전월대비 19원 하락한 2,692원이었고, 암태지(100% 기준)의 A등급 출현율은 34.7%, B등급은 29.7%, C등급은 13.6%, D등급은 10.2%, E등급은 11.8%이었으며 암태지 A등급 경락가격은 3,016원, B등급은 2,907원, C등급은 2,765원, D등급은 2,583원, E등급은 1,977원으로 A등급과 D등급간에는 433원의 가격차를 유지하고 있다.

## 1. 등급별 출현율(전국)



## 2. 등급별 경락가격 추이(암태지, 서울공판장)

(단위: 원/Kg)



등급	'98.3	4월	5월	6월	7월	8월	9월	10월	11월	12월	'99.1	2월
A	3,377	3,061	2,832	3,066	3,136	3,038	2,793	2,545	2,903	3,132	3,033	3,016
B	3,189	2,877	2,634	2,907	3,008	2,871	2,631	2,439	2,828	3,040	2,936	2,907
C	2,990	2,725	2,474	2,761	2,881	2,707	2,449	2,305	2,728	2,910	2,794	2,765
D	2,792	2,541	2,289	2,613	2,694	2,512	2,227	2,123	2,590	2,730	2,606	2,583
E	1,783	1,673	1,416	1,429	1,434	1,425	1,534	1,584	1,786	1,934	1,970	1,977
평균	2,934	2,679	2,424	2,635	2,687	2,589	2,420	2,309	2,691	2,888	2,796	2,783

### 3. 도매시장별 돼지 경락가격('99년 2월)

(단위 : 원/kg)

도매시장	성 별	등 급 별 경 락 가 격					
		평 균	A	B	C	D	E
서울축공 (서 울)	암	2,783	3,016	2,907	2,765	2,583	1,977
	수	2,445	—	2,659	2,554	2,365	1,811
	거세	2,610	2,718	2,661	2,546	2,330	1,809
태강산업 (서 울)	암	2,812	2,994	2,907	2,834	2,748	1,969
	수	2,546	—	2,744	2,668	2,468	1,943
	거세	2,633	2,786	2,716	2,591	2,423	2,121
동원산업 (부 산)	암	2,753	3,156	3,088	2,983	2,735	1,945
	수	2,563	—	2,744	2,738	2,611	1,837
	거세	2,708	2,776	2,743	2,675	2,504	2,083
태강산업 (김 해)	암	2,656	3,141	3,057	2,853	2,596	1,938
	수	2,484	—	2,776	2,724	2,484	1,791
	거세	2,777	2,867	2,802	2,704	2,476	1,826
신흥산업 (대 구)	암	2,573	3,077	2,987	2,851	2,595	1,893
	수	2,664	—	2,813	2,782	2,676	1,755
	거세	2,714	2,815	2,750	2,603	2,396	—
삼성식품 (인 천)	암	2,870	3,107	3,004	2,871	2,700	1,934
	수	2,433	—	2,675	2,580	2,416	1,865
	거세	2,538	2,685	2,617	2,492	2,362	1,945
삼호축산 (광 주)	암	2,788	3,050	3,015	2,922	2,732	1,808
	수	2,505	—	2,736	2,699	2,569	1,815
	거세	2,723	2,781	2,754	2,704	2,585	2,041
대양식품 (대 전)	암	3,055	3,133	3,094	3,010	2,928	1,887
	수	2,575	—	2,712	2,658	2,575	1,694
	거세	2,664	2,745	2,711	2,673	2,490	2,650
축협고령 (고 령)	암	2,299	3,159	3,039	2,795	2,524	1,925
	수	2,373	—	2,816	2,779	2,478	1,788
	거세	2,674	2,789	2,763	2,698	2,321	925
김해축공 (김 해)	암	2,795	3,071	2,998	2,850	2,594	1,924
	수	2,536	—	2,698	2,645	2,528	1,722
	거세	2,727	2,838	2,757	2,574	2,375	2,377
제주축공 (제 주)	암	2,866	3,002	2,900	2,693	2,412	1,765
	수	2,515	—	2,629	2,505	2,384	1,613
	거세	2,526	2,739	2,594	2,434	2,235	710

주) 1. 돼지 경락가격은 박포도세 경락가격 기준임.

2. 제주축공 경락가격은 탐박도세 경락가격임.

# '98년 돼지도체 등급판정결과 분석

## 1. 등급별 출현율

A등급의 경우 '95년 6.3%, '97년 12.7%, '98년 21.1%로 상위등급 출현율이 매년 높아지고 있다. 이러한 상위등급 출현율이 높아지는 이유는 등급별 가격정산이 수출육가공공장을 중심으로 점차 확대되고 있고, 수돼지의 거세가 급속히 확대되고 있기 때문이며(표1), (거세돈 출하비율: '95년 4.8% → '98년 31.5%) 또한, 이는 지난 9월 1일부터 출하체중과 등지방두께를 상향조정하는 등급기준개정의 결과이기도하다. 이를 좀 더 구체적으로 분석해보면 등급개정에 따른 성별 A등급 출현비율은 암돼지가 32.6%에서 34.7%로 2.1% 증가하였고, 거세는 27.6%에서 30.3%로 2.7% 증가하였다.

한편 거세돼지의 출현비율은 개정전 28.8%에서 개정후 31.5%로 2.7%로 증가해 거세돈 증가에 따른 A등급 출현가능성이 그만큼 높아졌다고 볼 수 있다(표2).

〈표 1〉 연도별 등급출현율

구분(전국)	'95년	'96년	'97년	'98년
A등급	6.3%	7.6	12.7	21.1
B등급	30.4	32.6	32.0	31.2
C등급	40.1	38.7	32.2	24.3
D등급	16.8	14.7	18.2	18.6
E등급	6.4	6.4	5.0	4.9

〈표 2〉 등급기준 개정전후의 등급판정결과

구분	개정전('98. 1~8월)				개정후('98. 9~12월)			
	암	수	거세	계	암	수	거세	계
A등급	32.6%	—	27.6	23.4	34.7	—	30.3	27.3
B등급	34.3	19.5	37.2	31.6	32.6	24.5	34.6	32.0
C등급	14.7	42.6	20.0	22.9	15.6	37.5	20.1	20.9
D등급	10.1	35.2	15.1	17.6	9.8	35.1	14.7	15.8
E등급	8.3	2.7	0.1	4.6	7.3	2.9	0.3	4.0
계(%)	100	100	100	100	100	100	100	100
두수	2,889천두	1,467	1,766	6,123	1,734	607	1,320	3,662

## 2. 도체중량

출하체중은 박피도체의 경우 평균도체중량이 77.1kg으로 생체로 보면 115kg에 해당된다. 그러나 성별로 다소 출하체중의 변화가 있는데 암컷의 경우 80.4kg(생체 120kg)으로 수컷 72.8kg(생체 110kg), 거세 71.9kg(생체 109kg)보다 8kg정도가 더 무거웠는데 이는 모돈이 포함되었기 때문이다. 탕박의 경우 조사두수 3,272,899두의 평균도체중량은 79.6kg으로 생체중량으로보면 110kg정도에 해당된다. 성별로 보면 암컷 78.8kg, 수컷 78.7kg, 거세 80.7kg으로 출하체중이 고르게 나타났다. 결과적으로 박피의 경우 도매시장에 모돈이 포함되어 암컷의 출하체중이 다소 높았을 뿐 박피, 탕박 모두 생체 110kg전후에서 가장 많이 출하되고 있는 것으로 나타났다(표3).

출하체중대별 경향을 보면 '95년, '96년에는 박피도체의 경우 60~70kg범위에서 가장 많은 출현분포를 보이던 것이 '97년, '98년을 지나는 동안 70~80kg범위에서 가장 많이 분포되고 있어 출하체중이 약10kg정도 높은 범위에서 집중적으로 출하되고 있음을 알 수 있었다.

대일수출을 하는 육가공업체에 출하되는 돼지중에도 등급별 가격정산을 하는 업체에 출하하는 돼지 자체중의 균일화가 더욱 잘 되어 있는 것으로 조사되어 높은 등급판정을 받기위한 농가의 노력이 그렇지 않은 업체에 출하하는 농가보다 높은 것으로 나타났다. 이는 동일 도체중대에서의 등지방두께에서도 차이를 보이고 있다.

〈표 3〉 연도별 도체중량범위에 따른 출현현황

구분	'95년	'96년	'97년	'99.1		
				C도매시장	M공장	D공장
	808,841두	799,956	741,253	57,752	51,276	41,143
90이상	8.6	10.8	11.9	10.4	1.9	1.8
80~90	7.3	8.3	12.7	15.2	16.3	15.4
70~80	26.9	29.0	34.5	38.9	51.8	48.6
60~70	38.6	37.0	31.3	27.9	27.2	30.5
50~60	16.0	12.8	8.1	6.3	2.5	3.7
40~50	2.2	1.7	1.1	1.0	0.2	0.0
40이하	0.4	0.4	0.3	0.3	0.1	0.0

3. 등지방두께

지난해 12월 축협서울공판장에서 거래된 도체의 중량별 등지방두께를 보면 암돼지 13.8mm, 수돼지 10.2mm, 거세 17.2mm인 것으로 조사되었다(표4).

75~80kg범위에서의 평균등지방두께는 암돼지 15.6mm, 수돼지 11.8mm, 거세 19.0mm로 도체중량에 따른 등지방두께 범위에서 평균적으로 A등급을 만족시키는 것으로 조사되었다. 그러나 성별로 볼때 동일체중에서 수돼지를 거세함으로서 7mm정도 더 두꺼워 지는 것으로 나타났다.

이는 전년도와 거의 유사한 경향을 보여 우리나라 돼지의 개량 및 사양수준을 가늠케하는 지표가 되고 있다.

〈표 4〉 도체중량대별 등지방두께(서울공판장 '98.12)

중량(kg)	60~65	65~70	70~75	75~80	80~85	85~90	평균
생체	92~99	99~106	106~112	112~119	119~125	125~133	
암	10.6mm	12.4	13.9	15.6	17.2	18.9	13.8
수	8.0	9.2	10.4	11.8	13.2	15.1	10.2
거세	13.5	15.6	17.5	19.0	20.7	22.2	17.1

4. 경락단가

축협서울공판장에서의 등급별 거래가격을 보면 암돼지는 평균보다 A등급의 경우 kg당 386원을 더 받아 자육 75kg의 1마리 가격차는 28,950원인 것으로 조사되었다. 또한 수돼지 B등급은 평균보다 kg당 320원을, 거세 A등급은 평균보다 kg당 146원 더 받아 75kg 1두당 수돼지 24,000원, 거세 10,950원을 더 받는 것으로 나타났다. 수돼지와 거세돼지의 평균 kg당 가격차는 218원으로 1두당 16,350원을 거세돼지가 더받는 것으로 조사되었다(표5).

작년 12월 축협서울공판장의 도체중량별 경락단가를 보면 70~80kg범위에서 암, 수, 거세 모두 가장 좋은 가격을 형성하였다. 이는 출하자들이 돼지를 출하할때 생체 105~120kg출하가 가장 좋음을 나타내준다.

등지방두께에 따른 구매자의 기호도를 경락단가측면에서 보면 가장 많은 출현빈도를 나타내고 있는 도체중량 74~76kg(생체 110~115kg)범위에서 12~20mm내에 있는 것이 가격이 가장 좋았다. 이러한 결과는 등급제 실시초기에 등지방두께가 얇은 것을 선호한 것과는 대조를 이루는 것으로 고기량보다는 고기질을 구매의 우선순위로 두고있음을 알수있게 한다(표6).

결과적으로 현행의 A등급 기준을 만족시킬 경우 높은 가격을 받을 수 있다는 의미이다.

〈표 5〉 성별 등급별 경락단가('98. 1~12 서울공판장)

구분	평균	A등급	B등급	C등급	D등급	E등급
암	2,641원	3,027	2,875	2,703	2,501	1,571
수	2,367	-	2,687	2,536	2,225	1,424
거세	2,585	2,731	2,649	2,508	2,263	1,558

〈표 6〉 등지방두께에 따른 경락단가(도체중량 74~76kg 암돼지, 서울공판장, '99. 1)

등지방	6mm	8	10	12	14	16	18	20	22	24	26	28
경락가	2,618	2,861	2,997	3,018	3,031	3,048	3,059	3,068	2,985	2,872	2,810	2,634

# 등급판정을 받으면 농가소득이 높아집니다.

## 축산물등급제는

고급육생산을 촉진하여 농가소득을 높여줄 뿐 아니라  
품질의 규격화와 가격을 등급별로 정하여 축산물유통의  
효율을 증대합니다.

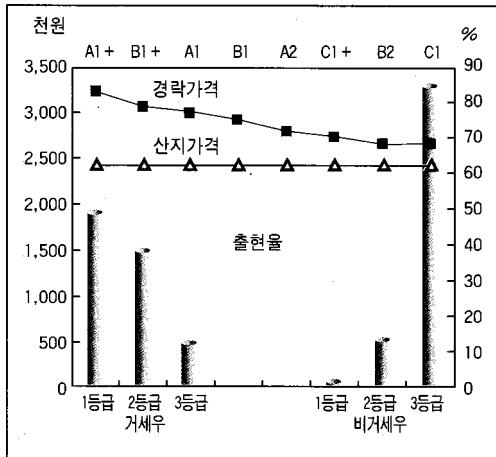
## 축산물등급제 실시 이후

한우 고급육(1, 1+등급) 출현율이 10%에서 16%로 높아졌으며,  
거세를 하면 1등급 이상 출현율이 높아집니다.  
돼지 A등급 출현율은 5%에서 30%로 높아졌습니다.

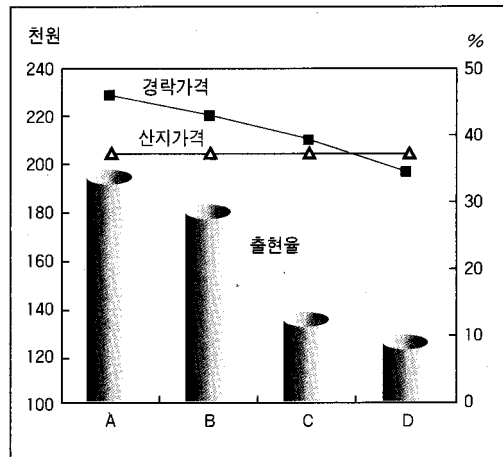
## 등급판정을 받으면 산지가격보다 2월 현재

한우 2등급 이상은 10~80만원율,  
돼지 C등급 이상은 5~24천원을 더 받습니다.

▣ 등급판정 받은 소와 산지가격의 차이  
(550kg 기준 거세한우, '99년 2월 축협서울공판장)



▣ 등급판정 받은 돼지와 산지가격의 차이  
(110kg 기준 암돼지, '99년 2월 축협서울공판장)



▣ 등급판정 결과 A1+ A1등급과 B1+ B1등급의 우수축은 포상금이 지급됩니다.  
○ A1+, A1 : 12만원/B1+, B1 : 8만원

축협 축산물등급판정소



서울시 서초구 양재동 67-7 Tel. (02)574-2541 Fax:(02)574-2544  
http : www.apgs.co.kr E-mail : master@apgs.co.kr