

캡슐상자 만들기

이번호 상품포장연출법에서는 초보자도 쉽게 따라할 수 있는 캡슐모양의 상자를 준비했다. 제도가 간단하고 디자인이 참신해 캔디와 쿠키 등을 담은 기획상품 포장으로 활용할 수 있다.

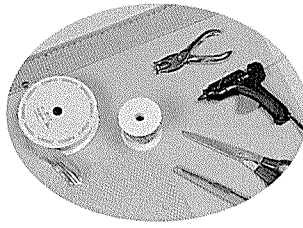
<진행/ 박현하>



포장실연/최성희

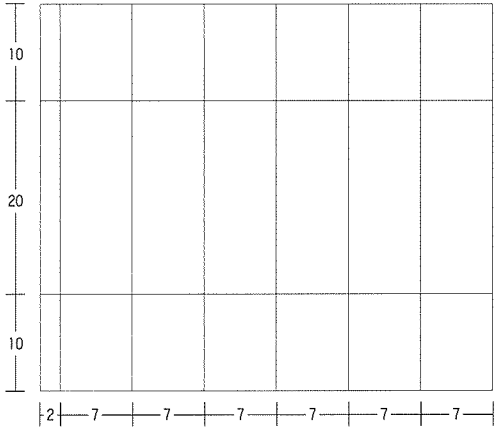
우향플라워아카데미 강사,
MBC·CBS 문화센터강의, 개인교습 등
창조적인 포장법 강의를 위해 힘쓰고 있다.
우향 아카데미 연구실 ☎ 011-9709-8197

재료
골판지, 글로건, 망사, 구슬리본, 리본, 자, 칼, 가위, 펀치

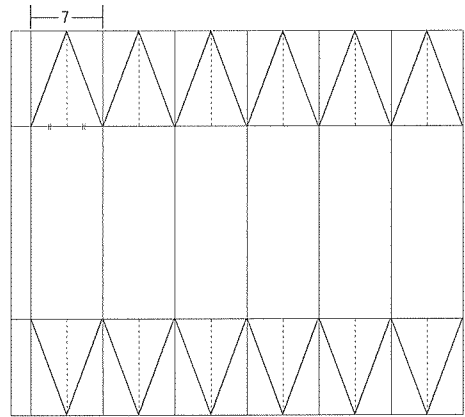


만드는 법

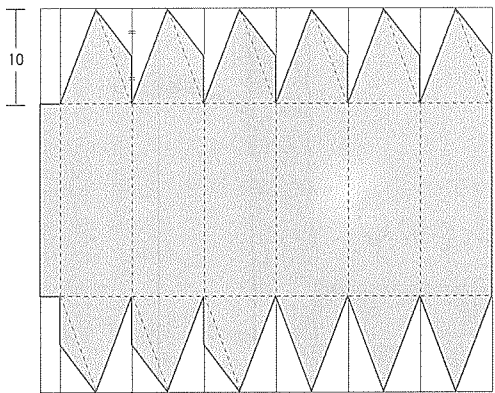
단위 : cm



1 다음 그림과 같이 가로 44cm, 세로 40cm의 기본선을 그린다.

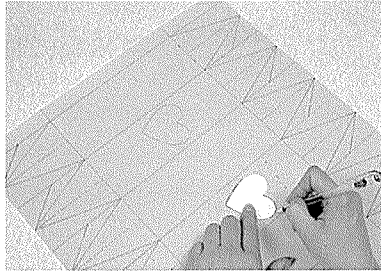


2 7cm의 부분을 2등분한 후 이등변 삼각형을 그린다.(아래 위 모두)

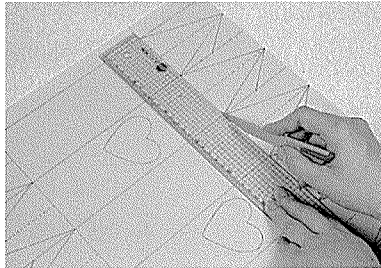


3 세로의 10cm를 2등분한 부분과 삼각형의 꼭지점과 이어 시접부분을 그린다.

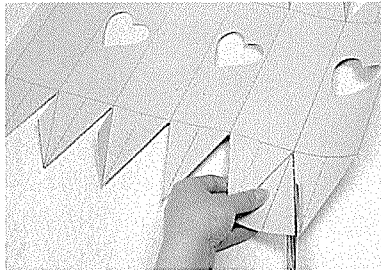
* 윗부분은 모든 삼각형에 시접을 넣고 밑부분은 3개 정도의 삼각형에만 시접을 넣는다.



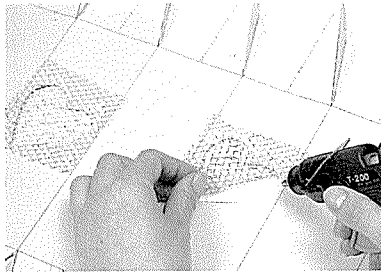
4 하트모양의 모양본을 대고 원하는 위치에 모양창을 그린다.



5 접을 때 편리하도록 칼등으로 접선으로 표시된 부분을 그어준다.



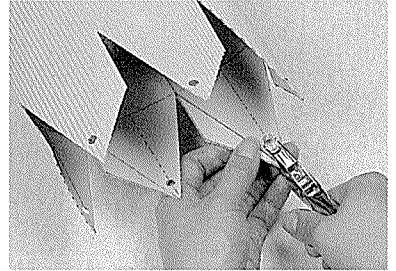
6 하트모양의 창부분을 오려내고 제단선대로 자른 후 시접부분을 접어준다.



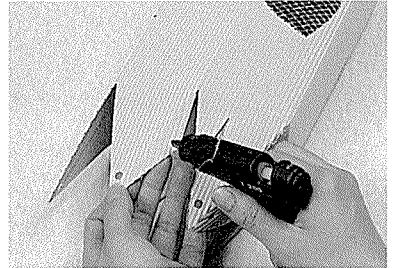
7 ⑥의 하트모양 창에 망사를 대고 글로건으로 붙인다.

* 글로건 대신 양면 테이프로도 가능하다.

8 옆 시접부분을 글로건으로 붙인다



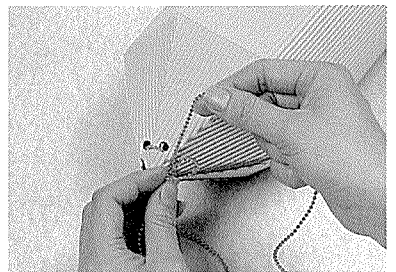
9 위, 아래 삼각형의 꼭지점에서 1.5~2cm정도 내려 펀치 뚫을 위치를 정한 후 구멍을 낸다.



10 윗부분의 시접을 글로건으로 붙인다. 이 때 모든 부분을 붙이면 리본을 두르기 어려우므로 3개정도 삼각형의 시접을 글로건으로 붙여 고정시켜 놓는다.

11 아랫부분의 시접을 붙인다.

* 아랫부분에 시접을 3개만 붙는 것은 제품을 넣고 꺼내기 쉽게 하기 위해서다.



12 구슬리본을 펀치로 뚫은 곳을 묶은 후 다른 리본을 활용해 장식한다.

Point

하나, 제도 후 제단선대로 자를 때 삼각형의 시접선을 자르지 않도록 주의한다.
둘, 밟히기 쉬운 상자의 옆면에 하트 모양의 창을 뚫어 디자인 뿐 아니라 내용물을 파악할 수 있게 만들었다.
셋, 리본을 지나치게 늘어 뜨리면 흔란스러워 보일 수 있으므로 이번에는 구슬리본을 사용해 깔끔하고 고급스런 느낌을 주었다.