

# 성인의 설측교정치료증례

## 5. 양악 전돌증 (A skeletal Class III bidentoalveolar protrusion case)

<sup>1</sup>백철호 치과의원, <sup>2</sup>청아치과병원 교정과, \* 대한내측교정연구회 (KIOS)  
우영주<sup>1</sup>, 박지훈<sup>2</sup>, 홍윤기<sup>2\*</sup>

### 환자

남○○ (24세·여)

### 진단

하악 좌우측 제1소구치의 결손과 상하악 정중선의 불일치를 동반하는 골격성 III급 양악 전돌증

### 치료계획

1. 상악 제1소구치 발치
2. 설측 브라켓 (Fujita)

### 치료과정

설측 브라켓을 개별화된 간접접착법에 의하여 상하악 치아에 접착하였다<sup>1,2</sup>. Initial archwire로서 상하악에 0.012-inch stainless steel mushroom archwire를 삽입하였다(그림 3A). 동적 치료 5개월 후, 상하악에

0.018×0.018-inch stainless steel closing loop archwire를 삽입하였다(그림 3B, 3C). 이때 하악 제1대구치에 facebow를 장착하여 하악 고정원을 보강하였다. 동적 치료 26개월 후, 0.018×0.018-inch stainless steel finishing archwire를 3개월간 상하악에 삽입하고 장치를 제거하였다(그림 3D).

### 보정

상악에는 circumferential removable retainer, 하악에는 제2소구치에서 제2소구치까지 설측에 fixed retainer를 장착하였다.

### 참고문헌

1. Hong RK, and Soh BC. Customized indirect bonding method for lingual orthodontics. J Clin Orthod 1996;30:650-2.
2. Hong RK, Sunwoo J, and Park JH. Incisor inclination indicators for diagnostic setups. J Clin Orthod 1997;31:620-3.



그림 1. 치료전 얼굴사진.

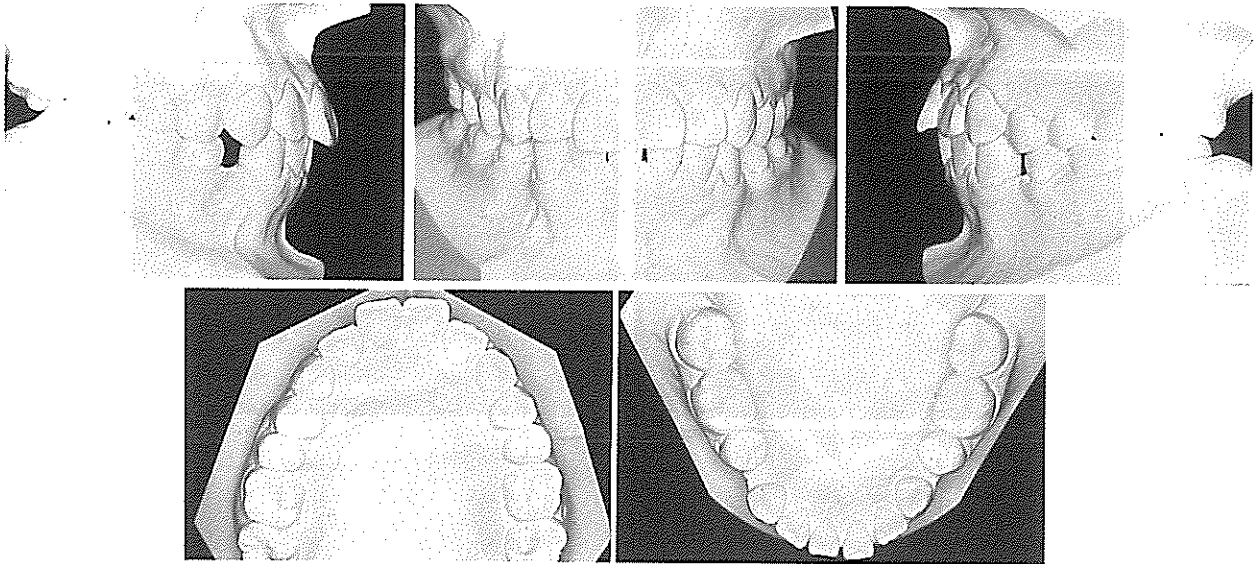


그림 2. 치료전 모형사진.

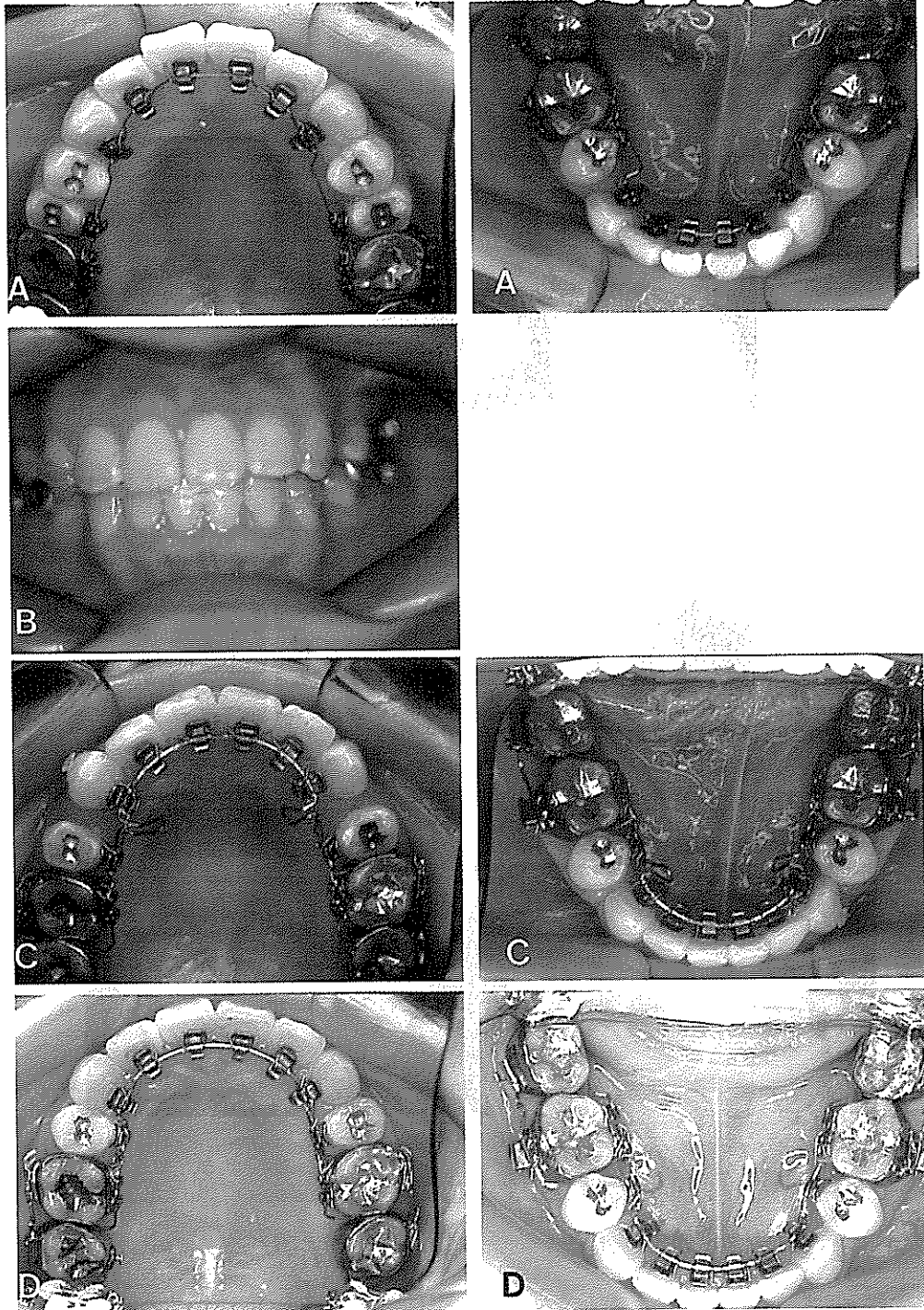


그림 3. 치료중 구강내사진.

- A. 0.012-inch stainless steel mushroom archwire가 삽입되어 있다.
- B, C. 상하악에 0.018×0.018-inch stainless steel closing loop archwire를 삽입하고 전치부에 diagonal elastic을 사용하면서 공간 폐쇄를 시행하고 있다. 이때 하악구치부의 고정원을 강화하기 위하여 하악 제1대구치에 facebow를 장착하였다.
- D. 0.018×0.018-inch stainless steel finishing archwire가 삽입되어 있다.



그림 4. 치료후 얼굴사진.

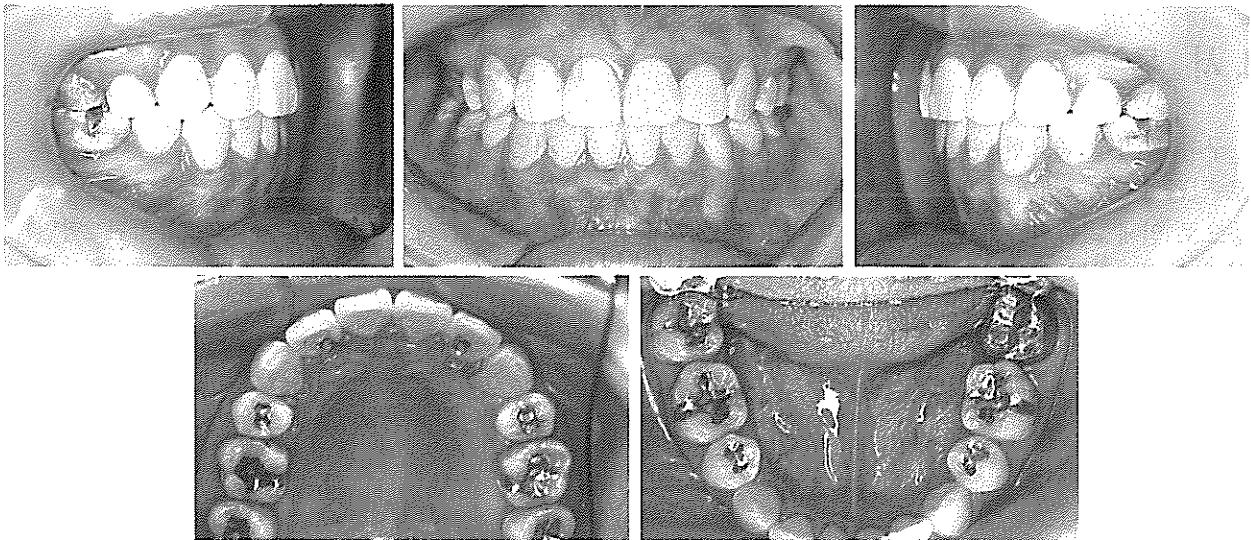


그림 6. 치료후 구강내사진.

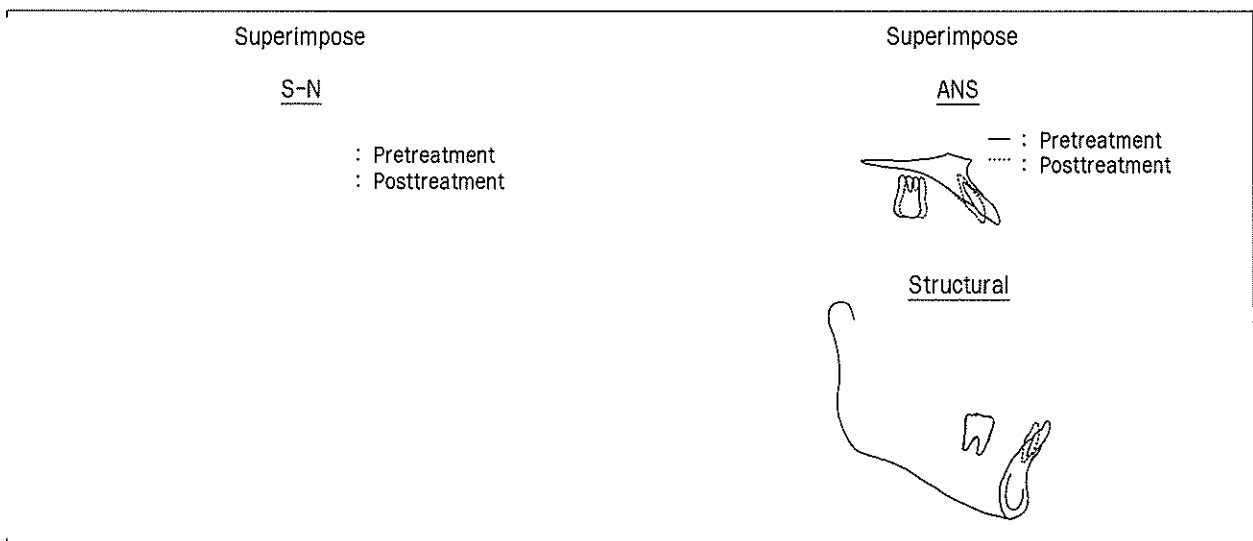


그림 6. 치료전후의 측면두부 X선 규격사진의 중첩.