

# 대학 입지가 지역개발에 미치는 영향에 관한 연구

- 전남 강진군 성전면 S대학 입지를 중심으로 -

## A Study on the Effect of College Location on the Change of Local Community

- Focusing on the Location of College at Sungjun-myon,  
Kangjin-gun, Chonnam -

이 행 기\*      박 향 용\*\*      조 용 준\*\*\*  
Lee, Heang-Gi   Park, Hyang-Young   Cho, Young-Jun

### Abstract

College is a component of local community, which is not separated from the community, seeks the local development through the extension of opportunity for the local students to enter higher schools, improvement of local culture and environment, extension of production education, research on local community, supply of side job manpower and lecture attendance system and affects the local community with the increase of young population.

It is found that after the College is founded in the research area, the whole image of physical and psychological evolution of College according to the change factors like the change of use of neighboring regions and business items is relatively active, has the connection to the region and shows the strong continuous image.

Accordingly, College must seek the mutually organic relationship which local community and be a foundation for the local development by leading to the formation of neighboring region around campus.

Keyword : Location of College, development of local community, promotion of formation of neighboring region

## 1. 서 론

### 1.1 연구배경 및 목적

대학은 지역인의 진학기회 확대와 지역문화 환경의 향상, 생산교육의 확대, 지역사회 문제의 연구, 공개강좌, 청강생제도의 활동은 물론 젊은

이와 대학관계자의 인구증대 등을 통해 지역에 활기를 불어넣고 지역경제 활동에도 기여한다

때문에 국·내외를 막론하고 대학 유치는 지역사회의 중요한 목표가 되어왔고, 많은 지방자치단체들이 지역의 발전과 활력을 기대하고 여러 가지 인센티브제도 등을 통해 대학유치에 주력해 오고 있다<sup>1)</sup>.

\* 조선대산업대학원

\*\* 성화대학 건축과 전임강사

\*\*\* 정회원, 조선대 건축공학과 교수

1) 渡邊定夫, “都市における大學立地整備計劃する研究”, 東京大學博士學位論文, 日本建築學會, 1985

일본의 경우 국토청에 대학 등 고등교육기관의 관계자와 대학유치를 희망하는 시정촌을 연결하는 기구를 만들어 운영하고 있는데, 지방에의 대학입지 경우는 시정촌(市町村)이 토지를 무상제공을 비롯한 다양한 인센티브로 유치에 임하고 있는 실정이다<sup>2)</sup>.

우리 나라도 1980년대 이후 지방으로 대학캠퍼스를 이전하거나 새로운 대학이 입지되면서 균형 있는 국토발전에 공헌해 왔으며, 특히 1990년대 말부터 대학설립이 자유로워지면서 대도시 입지현상에서 탈피하여, 지방입지가 보편화되면서 더욱 그러하다.

이에 대학입지가 지역발전에 어떤 영향을 미치고 있는가를 대학과 지역 두 집단의 조사·분석하고 규명하여 앞으로의 대학입지 지역의 발전방향에 필요한 기초자료를 제공하고자 한다.

### 1.2 연구범위 및 방법

본 연구의 대상지역은 광주·전남의 중심도시인 광주광역시에서 75km떨어져 있고 강진군 소재지인 강진읍에서 8km떨어진 곳에 위치한 성화대학을 중심으로 하였다.

조사방법은 실측조사와 설문조사를 실시하였는데, 실측조사는 대학입지를 전·후해서 개발의 정도차와 지역사회에 미치는 영향과 대학과 근린과의 역학적 관계로 파생되는 상황을 문헌 및 실측과 관찰을 통해 조사·분석하였다.

설문조사는 지역주민과 대학구성원(대학생, 교직원)을 대상으로 지역사회에 대한 역할과 심리적 인식에 관해 조사하여, 통계프로그램인 Spss를 이용하여 교차분석, 빈도분석, 신뢰도분석, 여의차 분별법을 이용하여 분석하였다

조사시기는 물리적 현황 및 사회적 관계자료는 수시로 수립·작성하였고, 설문조사는 1998년 6월 1일~1998년 6월 29일 사이에 실시하였다. 조사대상지역 및 대학에 대한 개요는 [표 1]과 같다.

표 1. 조사대상지역 및 대학의 일반현황

조사대상지역		조사대상 대학	
면적(km <sup>2</sup> )	64.68	대지면적(m <sup>2</sup> )	60,050
세대	1,616	학 과 수(개)	20
인구(명)	4,513	학 생 수(명)	3,080
인구밀도	69.8	교직원 수	70

## 2. 조사대상지역의 물리적 변천

대학이 입지하고 있는 성전면<sup>3)</sup>은 64.68km<sup>2</sup>로 강진군 11개 읍·면 중 가장 넓은 면적으로, 인구는 총 4,513명으로 강진군의 8.6%를 차지하고 있다.

특히 대학이 입지한 월평리(제전, 월산, 처인, 원기)와 성전리(신시, 시천, 랑동, 용운)는 마을 가운데로 삼거리(국도)가 개설되어 있어 각처로 통하는 교통의 요충지로 북쪽으로 영암, 나주를 거쳐 목포나 광주로, 서로는 해남, 목포로, 남으로는 강진읍과 통하고, 성전면의 주요 공공기관이 자리한 행정의 중심지로서 면사무소, 우체국, 지서, 보건지소, 한전성전출장소, 성전초등학교, 성전중학교, 성화대학 등이 있다.

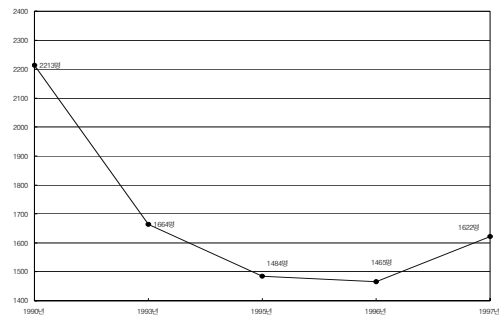


그림 1. 조사대상지역의 인구분포현황

조사대상지역인 월평리와 성전리의 인구분포현황을 보면 1990년대 초부터 대학의 입지전인 1996년까지는 계속 인구 감소를 보이고 있으나,

2) 池狀正洪, 大學誘致運動의 動向과 課題, 日本都市問題研究, 昭和62년 9월호, p.9

3) 1998년 12월 군 통계연보

대학의 입지후인 1997년부터는 젊은 인구를 중심으로 증가 추세를 나타내고 있다.

여기에 주민등록상에 나타나 않은 자취나 하숙 인구를 고려하면 연구대상지역의 거주인구는 훨씬 더욱 증가했을 것으로 여겨진다[그림 1 참조].

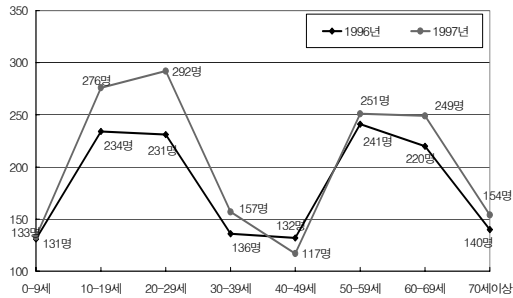


그림 2. 대학입지 전·후의 인구분포

이를 연령별로 보면 대학 입지후인 1997년도에는 대학구성원의 거주 영향으로 인한 10~19세와 20~29세 인구분포가 급격히 증가한 것으로 나타남으로써 대학입지가 젊은 인구유입의 중요한 요인으로 지역사회에 생기와 활력을 부여하고 있는 것으로 조사되었다[그림 2 참조].

### 3. 조사대상지역의 건축물의 입지

건축물의 입지변화에 대한 조사는 대학의 입지에 의해 실질적으로 영향을 받는 학교환경 위생정화구역내의 가로변을 대상으로 하였다.

대학의 입지전·후의 건축물의 입지와 주변의 상가가 아직 크게 달라지지 않은 것은 지역적 한계성과 대학의 입지가 얼마 되지 않은 것과 맞물리는 것으로 사료된다.

조사대상 지역의 대학가 주변의 근린상가의 업종별 현황을 살펴보면 2종 근린생활시설 41.2%로 가장 많고, 다음이 주택이(12.3%), 판매시설(5.1%) 순으로, 대학인구가 주변상가에 영향을 미쳐 판매·위락시설이 주종을 이루고 있는 것으로 나타나고 있다[그림 3참조].

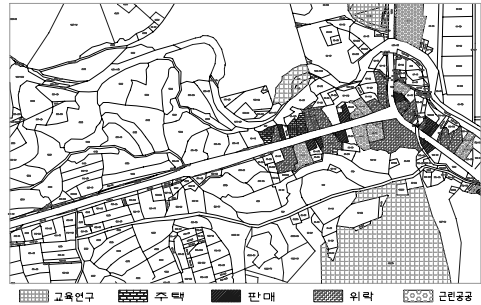


그림 3. 대학가 주변의 용도별 현황

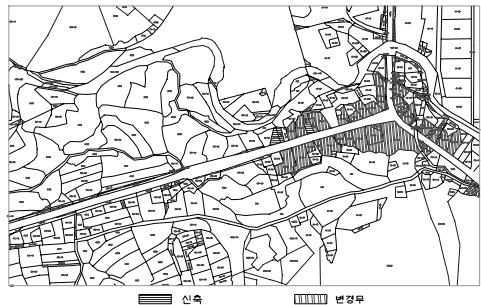


그림 4. 대학가 주변 근린상가의 신축현황도

한편 대학가 주변의 근린상가의 층수를 살펴보면, 대부분 단층의 주택을 개량해서 상가를 이용하는 전형적인 농촌지역의 양상이지만, 최근 증축, 신축되는 대학 주변의 근린상가의 건축물들은 차츰 중·대형화 추세를 나타내고 있음은 대학구성원들이 대학가 주변의 근린상가의 건축물의 규모 증대에도 커다란 영향을 미치고 있음을 알 수 있다[그림 6 참조].

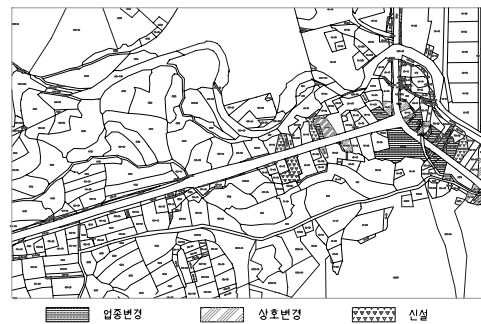


그림 5. 근린상가의 업종변경 및 상호변경



그림 6. 근린상가의 건축물의 층별현황

대학가 주변의 건축물의 입지변화와 근린상가 분포현황을 대학정문을 기점으로 위치별로 보면, 외부도시 연결점인 광주방면(제 I 지역), 목포방면(제 II 지역), 강진방면(제 III 지역) 등 3개 지역으로 나누어 조사를 하였다[그림 7 참조].

조사결과 대학정문과 가장 인접한 제 III 지역(강진방면)의 건축물 입지변화와 근린상가의 업종변경 및 상호변경이 가장 빈번하게 일어나고 있다[표 4 참조].

또한 터미널이 소재한 제 II 지역(목포방면)의 경우도 약간의 변화가 있는 것으로 나타나고 있으나, 대학정문에서 가장 먼 제 I 지역(광주방면)의 경우는 상호변경이나 업태변경이 거의 일어나지 않고 건축물의 입지변화가 미미한 것은 나타나고 있는데 이처럼 제 III 지역의 변화가 가장 큰 것은 대학정문과 관련한 영향으로 여겨진다.



그림 7. 근린상가의 방면별 권역분류



그림 8. 제 III 지역 대학 입지전상가모습('96년)



그림 9. 제 III 지역 대학입지후 상가모습('97년)



그림 10. 제 I 지역 대학입지전 상가모습('96년)



그림 11. 제 I 지역 대학입지전 상가모습('96년)

표 2. 제 I 지역(광주방면)근린상가 현황

구분	상 호		층 수		비 고
	기 존	변 경	기 존	변 경	
24-1	동성다방		1층		
	동성식당		1층		
	솔로몬피아노		2층		
24	삼진관광		2층		
	흥미슈퍼		1층		
25	새마을금고		1		
	대림혼다		1층		
	재생당한약방		1층		
	주택		2층		
	성진떡방아		1층		
31-6	복다방		1층		
	성진부동산		1층		
	신광이발관		1층		
31-1	천우식당		1층		

표 3. 제Ⅱ지역(목포방면)의 근린상가 분포현황

구분	상 호		층 수		비 고
	기 존	변 경	기존	변경	
31-3	삼거리다방		1층		
	송죽슈퍼		1층		
36-1,3	성전터미널		1층		
35-7	성전택시		1층		
35-20	고향사진관		1층		
	아트펜시		1층		
38-1	만물슈퍼		1층		
	마로니분식		1층		
	성전태권도장	제우스소주방	2층	2층	'97년변경
	성전태권도장	JJ PC방	3층	3층	'99년변경
38-8	주택		2층	2층	
	월출식당		1층		
38-6	불타는닭갈비		1층		'98년신축
	FORMAT		2층		
45-1	아트펜시				
45-3	한마음분식		1층		'98년신축
	TEAM				
46-1	주택		1층		
38-5	주택		1층		
35-13	주택		1층		
36-3,5	성전파출소		2층	2층	
35-2	성전우체국		2층	2층	
35-25	울산이발관		1층		
	빵굽는 집		1층		
38-2	영신통닭		1층		
38-7	합동슈퍼		1층		
35-12	그린마트		1층		
35-3	성전의원		1층		
45-2	상아당구장		1층		'97년신축

표 4. 제Ⅲ지역(강진방면)근린상가 분포현황

구분	상 호		층 수		비 고
	기 존	변 경	기존	변경	
X-4	보광사		2층	2층	2층주택
	삼거리식당		1층		
24-3	별미정		1층		
	성진식당	페페오락실	1층	1층	'98년변경
		연지미용실	1층	1층	'98년변경
	성진슈퍼		1층		
758-14	풍년식당		1층		
		까치만화방	2층	2층	'98년개업
758-13	홍농종묘		1층		
	우리슈퍼	부자네분식	1층	1층	'98년변경
758-11	성전사진관		1층		
	미니슈퍼		1층	1층	99년개업

구분	상 호		층 수		비 고
	기 존	변 경	기존	변경	
757-2	진선미식당		1층		
	성전양화점	이슈	1층	1층	'99년변경
757-3	성화게임장		1층	1층	'97년신축
	대중각		1층	1층	'97년신축
	성화당구장		2층	2층	'97년신축
	대중야식		1층	1층	'97년신축
757-1,9	중앙카센타		1층		
756-5	성신통닭	미키통닭	1층	1층	'98년변경
	성전모타		1층		
756-6	다모아식당		1층		
756-2	축배노래방		1층	1층	'97년신축
	신세계당구장		2층	2층	'97년신축
756-23	주택		3층		
	서울세탁		1층		
756-24	중앙농약사		1층		
	주택		2층		
751-11	파랑새다방		1층		
31-2	로얄당구장	옵션	2층	2층	'98 변경
	로얄당구장	포레모아	2층	2층	'98 변경
	로얄클럽	로얄당구장	1층	1층	'97 변경
	제일약국		1층	1층	
	작은이야기		1층	1	
	광명당		1층	1층	
	학우사		1층	1층	
	로얄다방		1층	1층	
	로얄세탁		1층	1층	
	성전비디오	와책비디오	1층	1층	'97년변경
759-2	로얄식당		1층		
	중앙신발		1층		
759-3	성전양품		1층		
	도암식품		1층		
759	주택		2층		
	서울머리방		1층		
	주택		2층		
	현대양품점		1층		
756-11	주택		2층		
756-26	가족병원		1층		
	주택		2층		
756-27	나그네주점		1층		
756-12	엘지지업사		1층		
756-25	고려포인트		1층		

#### 4. 대학과 지역사회와의 의식관계조사

##### 4.1 조사대상의 일반적 특성

조사대상은 크게 대학구성원(학생, 교직원)과 주민의 두 그룹으로 나누어 조사를 실시하였다. 조사내용은 대학구성원의 경우는 활동패턴을

알기 위하여 시간소비의 패턴과 활동지역의 선택, 용돈의 소비규모와 지역에 대한 인식과 대학이 지역사회에의 역할과 대학 이미지에 대하여 주민의 경우는 연령, 집의 소유형태 등 근린형성에 관한 내용, 대학과 지역사회와의 관계, 시설의 이용현황, 주민활동별 지역선택분포, 입지요망 시설 등을 그리고 조사대상 대학에 대한 이미지 평가에 대한 내용으로 하였다.

표 5. 조사대상의 성별, 연령별, 직업별 현황

대학 구성원			주 민		
성별	남	101	성별	남	30
	여	67		여	4
연령	10 대	11	연령	20대	2
	20 대	121		30대	13
	30 대	33		40대	8
	40 대	1		50대	6
	50대이상	2		60대이상	5
직업	학 생	110	직업	전문사무직	7
	교 수	29		상업	14
	행정직	28		서비스업	2
	기 타	1		농업	5
			기타	6	

표 6. 조사대상의 현 주거지의 유형

대학 구성원		주 민	
자 가	57	자 가	22
전·월세	32		
하 숙	32	전·월세	11
기숙사	35		
기 타	12	기 타	1
계	168		

4.2 대학구성원의 활동패턴·지역사회관계

대학 주변 근린의 상업활동에 직접적인 영향을 주는 대학구성원의 활동패턴을 분석하기 위해 대학주변의 시간소비 패턴을 먼저 파악할 필요가 있는데, 이는 곧 학교 주변에서의 시간 소비가 많을수록 근린에서의 상업활동은 더욱 활성화되기 때문이다.

이러한 맥락에서 1일 평균 학교주변 활동 소비시간을 살펴보면, 1시간 이상이 30%로 가장 많고, 다음은 2시간 이상(24.5%), 3시간 이상

(10.9%), 4시간 이상(8.2%)의 순이다[그림 12 참조].

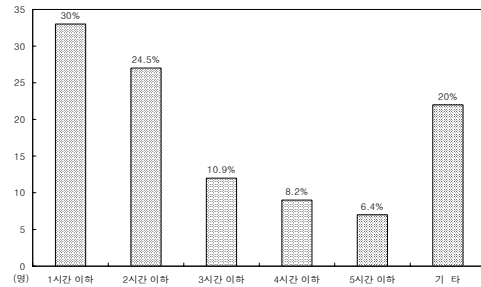


그림 12. 1일 평균 학교주변 소비시간

표 7. 거주유형별 학교주변 활동시간

구 분	1일 평균 학교주변 활동 소비시간						Total
	1시간 이상	2시간 이상	3시간 이상	4시간 이상	5시간 이상	기 타	
자 가	빈도	15	10	3	1	2	8
	%	38.5	25.6	7.7	2.6	5.1	20.5
전 월세	빈도	12	9	3	2		1
	%	20.0	40.0	20.0	20.0		8.3
하 숙	빈도	1		1			
	%	50.0		50.0			100
기숙사	빈도	8	6	3	5	4	9
	%	22.9	17.1	8.6	14.3	11.4	25.7
기 타	빈도	2	2	2	1	1	4
	%	16.7	16.7	16.7	8.3	8.3	33.3
Total	빈도	33	27	12	9	7	22
	%	30.0	24.5	10.9	8.2	6.4	20.0

Pearson Chi-Square 25.840(a) df 25 P .041

거주유형별 대학구성원의 학교주변활동 소비시간은 대학주변의 근린형성 활성화에 영향을 주는 요소로 이를 살펴보면, 자가의 경우 1시간 이상이 38.5%로 가장 많고, 다음이 2시간 이상(25.6%), 3시간 이상(7.7%)등의 순이고, 전세는 2시간 이상이 40%로 가장 많고, 다음이 1시간 이상과 3시간 이상, 4시간 이상이 각각 20%로 나타나고 있으며, 월세의 경우는 1시간 이상과 2시간 이상이 각각 41.7%로 나타났고 하숙의 경우 1시간 이상과 3시간 이상이 각각 50%로 나타나고 있다.

대학 입지가 지역개발에 미치는 영향에 관한 연구

기숙사의 경우도 1시간 이상이 22.9%로 가장 많고, 다음은 2시간 이상 17.1%, 3시간 이상과 4시간 이상이 각각 11.4%로 나타나고 있다[표 7 참조].

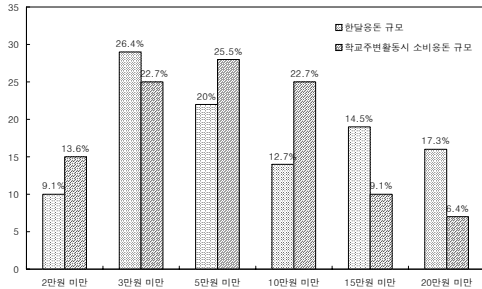


그림 13. 한달 평균 용돈·소비활동

근린에서의 대학생이 상업활동에 얼마만큼 영향을 주는가를 파악하기 위해 대학생의 주요 활동지역의 순위 패턴과 한달 용돈의 규모, 그리고 근린에서의 소비규모를 분석하였다.

조사대상 대학생의 한달 용돈규모는 3만원~5만원이 26.4%로 가장 많고, 다음이 5만원~10만원(20%), 10만원~15만원(17.2%), 20만원 이상(14.5%)의 순으로 학교 주변활동 소비의 규모는 3만원~5만원 25.5%로 가장 많고, 다음은 10만원~15만원 3만원~5만원 (각각 22.7%)의 순으로 나타나고 있다[그림 13 참조].

대학생의 주요활동별 지역선택은 문화활동의 장소로는 목포지역이 34.5%로 가장 많고, 다음은 강진읍(24.5%), 광주지역(15.5%), 학교주변(13.6%)의 순이고, 위락장소로는 목포가 35.5%로 가장 많고, 다음은 학교주변(21.8%), 강진읍(16.4%), 광주지역(10.9%)의 순이고, 교제의 장소로는 26.4%로 학교주변으로 가장 많고, 다음은 목포지역(25.5%), 강진읍(17.3%), 광주지역(13.6%)의 순으로 나타나고 있다.

생필품의 구입처로는 목포지역 33.6%로 가장 많고, 다음은 학교주변(27.3%), 강진읍과 광주지역 각각 14.5%의 순으로 나타나고 있다.

이같이 문화활동 지역과 생필품 구입지역은 목포나 광주·강진읍에 치중된 반면 학교주변이 위락과 교제의 주된 장소로서의 패턴을 보이고 있는 것은 학교주변의 근린시설이 유희·오락시설에 치중되어 있는 것과 밀접한 관련성을 보이고 있다[표 8 참조]

표 8. 대학생의 주요활동별 지역선택 현황

구분	빈도	%	평균%	
문화활동	강진읍	27	24.5	24.5
	광주지역	17	15.5	40.0
	목포지역	38	34.5	74.5
	학교주변	15	13.6	88.2
	기타	13	11.8	100.0
Total	110	100.0		
위락활동	강진읍	18	16.4	16.4
	광주지역	12	10.9	27.3
	목포지역	39	35.5	62.7
	학교주변	24	21.8	84.5
	기타	17	15.5	100.0
Total	110	100.0		
교제의 주된 지역	강진읍	19	17.3	17.3
	광주지역	15	13.6	30.9
	목포지역	28	25.5	56.4
	학교주변	29	26.4	82.7
	기타	19	17.3	100.0
Total	110	100.0		
생필품 구입	강진읍	16	14.5	14.5
	광주지역	16	14.5	29.1
	목포지역	37	33.6	62.7
	학교주변	30	27.3	90.0
	기타	11	10.0	100.0
Total	110	100.0		

표 9. 조사대상 대학 주변에 관한 인식 현황

구분	빈도	%	
학교주변의 분위기	대학분위기	4	3.6
	주택가의 분위기	13	11.8
	혼란한 분위기	63	57.3
	시골전경	23	20.9
	기타	7	6.4
Total	110	100.0	
근린편의시설 수준	다른지역과 동일	12	10.9
	다른지역보다 떨어진다	88	80.0
	다른지역보다 수준이 높다	5	4.5
	기타	5	4.5
Total	110	100	

이행기, 박향용, 조용준

학교주변에 대한 인식 수준을 살펴보면 학교 주변의 분위기는 특징이 없는 혼란한 분위기가 57.3%로 가장 많고, 다음이 시골전경(20.9%), 일반적인 주택가 분위기(11.8%)의 순으로 나타났다.

대학가 분위기는 3.6%에 불과하여 부정적인 견해를 보이고 있으며, 근린편익시설 역시 다른 지역보다 수준이 떨어진다가 80%로 가장 많고, 다음이 다른 지역과 동일하다 (10.9%)등의 순으로 역시 부정적으로 나타나고 있는 것은 아직 개발중이거나 개발의 여지를 내포하고 있는 신설대학이라는 점이 내포되어 있다.[표 9 참조]

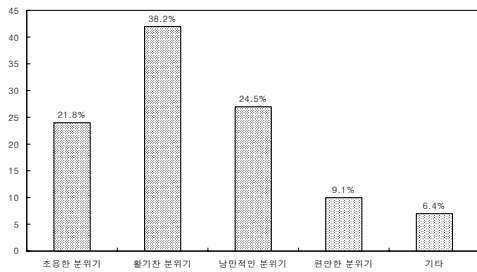


그림 14. 근린환경에 대한 이미지 현황

근린 환경에 대한 이미지는 활기찬 분위기가 38.2%로 가장 많고, 다음은 낭만적인 분위기 (24.5%), 조용한 분위기(21.8%), 편안한 분위기 (9.1%), 등의 순으로 대학가다운 활기찬 분위기를 바라는 것으로 나타나고 있다[그림 14 참조].

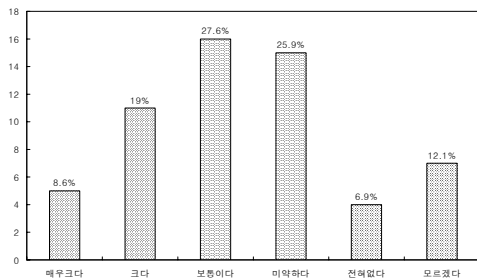


그림 15. 지역사회에서 대학의 역할인식

대학의 지역사회개발에 대한 참여와 역할에 대해 대학구성원들의 의식은 지역사회개발 프로

그램 등을 직접 담당·운영하고 있는 교직원(교수포함)들을 대상으로 하였다.

지역사회개발에 있어 대학의 역할에 대한 인식은 보통이다 27.6%로 가장 많고, 다음은 미약하다(25.9%), 크다(19%), 모르겠다(12.1%), 매우크다(8.6%), 전혀 없다(6.9%)의 순으로, 대학의 역할에 대해서는 55.1%가 긍정적으로 인식을 하고 있는 것으로 나타나고 있다[표 10 참조]

표 10. 대학이 지역사회개발을 담당·역할

구분	빈도	%
무 응답	12	20.6
대학은 지역사회의 중심시설 이기 때문이다	15	25.8
타기관보다 효율적으로 지역사회개발을 추진할 수 있기 때문이다	12	20.7
풍부한 인적·물적 자원 때문이다	9	15.5
지역주민의 적극적 호응 때문이다	2	3.4
기타	8	13.8
Total	58	100.0

표 11. 지역사회개발의 방법과 현황

구분	빈도	%
대학생 봉사활동	10	17.2
산학협동 연구소 활용	12	20.7
각종 특수학교 운영	18	31.0
강습회 및 훈련과정 개설	14	24.1
기타	4	6.9
Total	58	100.0

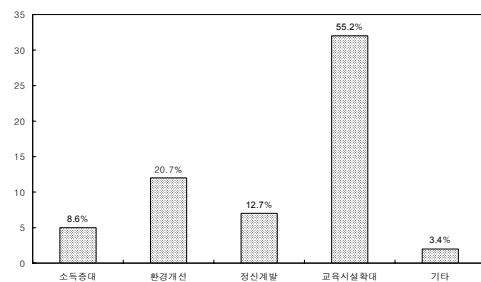


그림 16. 지역사회개발 사업 요구사항

지역사회개발사업의 방법으로는 시민대학, 노



인대학, 어머니 대학, 성인교육 등 각종 특수학교 운영이 31%로 가장 많고, 다음은 농촌지도자 훈련, 중소기업육성 등의 강습회 및 훈련과정 개설(24.1%), 산학협동 체제의 연구소 활용(20.7%), 대학생 봉사활동(17.2%), 등의 순으로 나타나고 있다[표 11 참조].

지역사회개발 사업계획시 요구되는 사항으로는 교육시설 확대사업이 55.2%로 가장 많고, 다음은 환경개선 사업(20.7%), 정신개발 사업(12.1%), 소득증대 사업(8.6%) 등의 순이다[그림 16 참조].

#### 4.3 주민활동 패턴 및 지역사회와의 관계

지역사회의 개발과 지역에 미치는 영향을 대학구성원과 비교하기 위한 주민의 활동패턴을 보면 생필품의 구입장소는 동네상가와 강진읍내가 각각 44.1%로 가장 많이 나타나고 있고, 주요용품 구입장소는 강진읍내가 58.8% 동네상가 20.6%의 순이고, 가족과의 외식장소도 동네상가가 41.2%로 가장 많고 다음은 강진읍내 35.3% 등의 순으로 자녀들의 특기교육 역시 강진읍내가 32.4%로 가장 많고 다음은 동네상가와 광주시내가 각 23.5%로 강진군과 동네상가를 중심으로 대부분의 근린 활동이 나타나고 있다.

표 12. 주민의 활동패턴 현황

생필품 구입장소	빈도	%	주요용품 구입장소	빈도	%
동네상가	15	44.1	동네상가	7	20.6
강진읍내	15	44.1	강진읍내	20	58.8
목포시내	1	2.9	목포시내	0	0
광주시내	1	2.9	광주시내	3	8.8
기 타	2	5.9	기 타	4	11.8
합 계	34	100	합 계	34	100
가족 외식장소	빈도	%	자녀들의 특기교육	빈도	%
동네상가	14	41.2	동네상가	8	23.5
강진읍내	12	35.3	강진읍내	11	32.4
목포시내	2	5.9	목포시내	1	2.9
광주시내	2	5.9	광주시내	8	23.5
기 타	4	11.8	기 타	6	17.6
합 계	34	100	합 계	34	100

대학과 지역사회와의 관계에 대한 인식은 보통이다가 52.9%로 가장 많고, 다음은 낯설하다(23.5%), 매우 낯설하다와 그렇지 않다(각각 11.8%)로 어느 정도 대학과 지역사회와의 관계에 대하여 낯설하다는 인식을 가지고 있는 것으로 나타나고 있다[그림 17 참조]

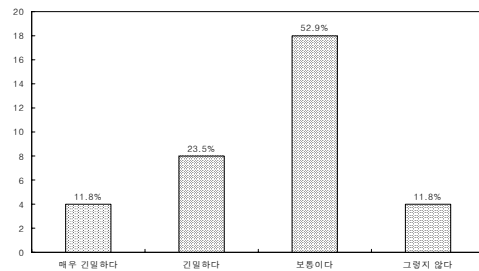


그림 17. 대학과 지역사회 관계 인식현황

대학이 지역사회에 미친 영향에 대한 인식은 문화교육 수준의 향상이 44%로 가장 많고, 다음은 도시기본 구조의 형성(25%), 생활편익시설의 증가와 주거환경수준 향상이 각각 14.7%, 지가향상과 주거형성 촉진이 각각 3%의 순으로 나타나고 있다[그림 18 참조].

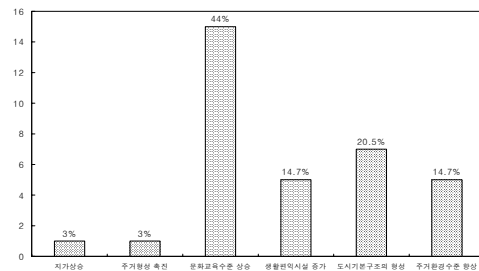


그림 18. 대학이 지역사회에 미친 영향

대학이 지역사회발전에 주도적인 역할을 하는가에 대해서는 47%가 조금만 영향을 주고 있을 뿐이다. 라고 나타나고있어 대학의 지역사회 개발 참여에 대한 인식이 적음을 알 수 있으며, 그렇다(26.5%), 그렇지 않다(23.5%), 모르겠다의 순으로 나타나고 있다[그림 19 참조].

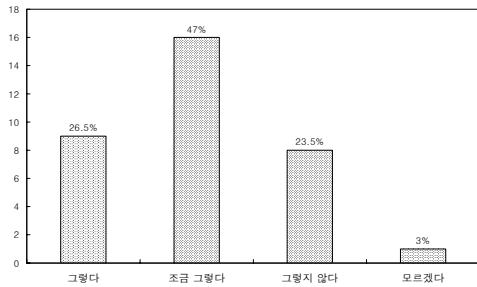


그림 19. 대학의 지역사회개발 대한 역할

대학과 지역사회와의 유대강화를 위한 대학의 역할은 지역주민을 위한 사회교육 프로그램이 우선이 38%로 가장 많고, 다음은 지역사회 봉사활동(32.4%), 대학의 시설개방(26.5%) 등의 순으로 나타나고 있다[그림 20 참조]

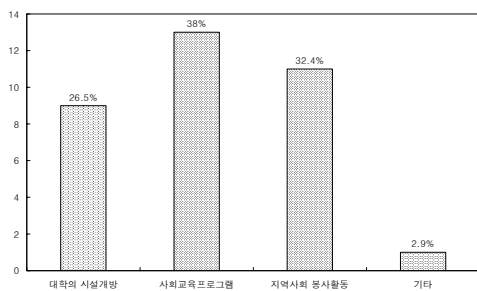


그림 20. 대학·지역사회 유대 방안

#### 4.4 입지대학에 대한 이미지 조사·평가

조사대상 대학에 대해 물리적·심리적 이미지에 대하여 대학구성원과 주민들 특성을 알아보기 위하여 인간의 공통감정에 대한 요인분석으로 어의차 분별법(이하 SD법)을 실시하였고, 조사는 기존문헌에서 도출한 양극 형용사를 7단계 척도로 나누어 기입하게 하였다.

분석은 이미지의 요소들이 어떠한 차원으로 그룹화 되어 있는지를 알아보기 위해 인자분석과 빈도분석 그리고 본 연구에서 사용된 SD척도의 타당성과 신뢰성을 확인하기 위하여 신뢰도 분석을 실시하였다.

신뢰도 분석(Reliability Analysis)결과 선정된 이미지변수의 신뢰성은 높고, 인자분석결과는 고유치(Eigen Value)가 1.0보다 큰 7개의 인자가 추출되었으며, 7개의 평가인자에 의한 공헌도가 64.15%로 나타나고 있다

이를 각 항목에서 높은 인자 부하량을 가지고 있는 항목을 중심으로 보면, 제 1인자는 X9(평범한-화려한), X22(불편한-안락한), X21(혼란한-질서정연한), X11(일반적인-전문화된), X(제한된-여분이 있는) 등의 형용사쌍으로 구성되어져 상징성을 의미하는 인자이다.

제 2인자는 X5(이성적인-직관적인), X13(섬세한-투박한), X30(일관성 있는-모순된), X10(흥미 있는-괴로운), X4(강한-약한)의 활동성인자라 할 수 있다.

제3인자는 X16(개방적인-폐쇄된), X14(좋은-나쁜), X20(환영받는-금지된)의 개방성을 의미하는 인자이고, 제4인자는 X26(기쁜-지긋지긋한), X27(고려하는-임의적인), X28(팽팽한-느슨한)의 형용사쌍으로 구성되어진 연계성인자라 할 수 있다.

제5인자는 X19(영구적인-일시적인), X24(계속적인-단속적인), X25(혁신적인-반응적인)는 신뢰성을 의미하는 인자라 할 수 있고, 제 6 인자는 X7(오묘한-명백한), X8(흥분한-침착한)의 형용사쌍으로 구성되어진 심리적 안락감 인자라 할 수 있다.

제7인자는 X2(아름다운-추한), X23(대담한-겁 많은)의 형용사쌍으로 구성되어진 미적 매력성인자라 할 수 있다.

따라서 대학구성원 및 주민들의 대학에 대한 물리적, 심리적 이미지는 상징성, 활동성, 영역성, 연계성, 지속성, 심리적 안락감, 미적 매력감의 7개 평가인자로 구성되어져 있다.

조사대상 대학에 대한 물리적·심리적 평가에 대한 전체적 이미지를 살펴보면 대학의 이미지가 활동적(강한, 섬세한, 흥미 있는)이고 지역

표13. 조사대상 대학에 대한 물리적·심리적 평가인자별 부하량

	Component						
	Factor1	Factor2	Factor3	Factor4	Factor5	Factor6	Factor7
X9	.779	5.902E-02	7.840E-02	6.380E-02	.111	-.230	.107
X22	.774	-9.560E-02	-1.479E-02	-7.899E-02	.198	.235	-3.539E-02
X21	.763	1.026E-02	5.762E-02	9.700E-02	-8.196E-02	7.004E-02	-1.052E-02
X11	.758	8.370E-02	4.614E-02	-8.326E-02	5.106E-02	-5.645E-02	-7.112E-02
X12	.750	8.913E-02	3.804E-02	1.187E-02	-.130	6.895E-02	-3.099E-02
X1	.706	-4.829E-02	3.924E-02	-3.815E-03	.124	1.249E-02	.105
X3	.656	-.119	-.157	-5.717E-02	.145	8.702E-02	.392
X18	.643	8.479E-02	7.043E-02	9.880E-02	.204	.130	-.243
X29	.623	2.074E-02	3.553E-02	-.101	-4.429E-02	.355	-.158
X17	.542	8.722E-02	-.174	1.097E-02	-.229	.375	-.158
X15	.498	.256	.280	.111	-.358	.111	8.394E-02
X5	9.580E-02	.754	-8.022E-02	5.003E-02	.114	.163	2.686E-02
X13	-6.522E-02	.702	.392	2.121E-02	.203	-9.535E-02	-2.402E-02
X30	4.981E-02	.661	8.214E-02	.283	8.180E-02	8.553E-02	-.185
X10	-7.547E-02	.614	.327	.206	.209	-.164	.110
X4	8.110E-02	.607	.200	.241	-.195	.258	.318
X6	-.149	.488	.326	.136	-6.434E-02	.424	3.635E-02
X16	8.557E-02	.103	.796	.122	7.653E-02	.174	-.204
X14	6.973E-02	.462	.606	9.446E-02	.122	4.420E-02	.221
X20	.142	.249	.601	.197	.349	-.148	.243
X26	-.126	2.295E-02	.339	.766	.158	-2.777E-02	.138
X27	4.216E-02	.359	6.459E-02	.713	.123	-3.326E-03	2.400E-02
X28	6.413E-02	.425	-1.298E-02	.676	3.911E-02	.219	-.209
X19	5.698E-02	.185	.299	.116	.701	.218	3.697E-02
X24	.192	.432	.188	.247	.550	-2.091E-02	-4.111E-02
X25	.119	.499	-9.038E-03	.366	.541	-2.339E-02	.137
X7	.341	.239	.147	-1.777E-02	.244	.633	.186
X8	.504	1.085E-02	-2.038E-03	.167	.105	.544	1.236E-02
X2	-4.105E-02	.416	.216	.116	.237	.203	.575
X23	.253	.427	.221	.144	.337	.108	-.487
고유치	5.791	4.085	2.297	2.149	1.996	1.640	1.286
기여율	19.303	13.317	7.658	7.163	6.653	5.467	4.287
누적기여율	19.303	32.920	40.578	47.741	54.394	59.861	64.149

표 14. 조사에 사용된 형용사쌍

X1	단순함-복잡함	X16	개방적인-폐쇄된
X2	아름다운-추함	X17	어두운-명랑한
X3	수동적인-활동적	X18	표면적인-심원한
X4	강한-약한	X19	영구적인-일시적인
X5	이성적인-직관적인	X20	환영받는-금지된
X6	독창적인-일반적인	X21	혼란한-질서정연한
X7	오묘한-명백한	X22	불편한-안락한
X8	흥분한-침착한	X23	대담한-겁 많은
X9	평범한-화려한	X24	계속적인-단속적인
X10	흥미 있는-괴로운	X25	혁신적인-반응적인
X11	일반적인-전문화된	X26	기쁜-지긋지긋한
X12	제한될-여분이있는	X27	고려하는-임의적인
X13	섬세한-투박한	X28	팽팽한-느슨한
X14	좋은-나쁜	X29	화나는-유쾌한
X15	우연의-계획된	X30	일관성있는-모순된

표 15. 추출된 인자에 대한 명명 현황

상징성	활동성	개방성	연계성	신뢰성	심리성	매력성
X9X22	X5X13	X16	X26	X19	X7X8	X2
X21X11	X30	X14	X27	X24		
X12X1	X10	X20	X28	X25		
X3X18	X4					
X29X17						

과의 연계성(기쁜, 팽팽한)과 신뢰성(영구적인) 등이 강한 이미지로 인지하고 반면 상징성(단순함, 평범한, 불편함)에 대해 가장 미약하게 인지하고 있는 것으로 나타나고 있다.

또한 대학구성원의 경우를 보면, 대학이 활동적(강한, 흥미 있는, 섬세한)이고 신뢰성(영구적인)이 강한 이미지로 인지하고 있는 반면, 지역주민들의 대학에 대한 심리적 이미지 평가는 활동적(강한)이고 또한 개방성(강한)과 지역과의 연계성(팽팽한)을 갖는 것으로 나타나고 있다.

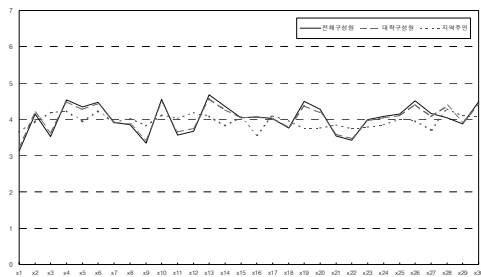


그림 21. 전체구성원의 대학에 대한 이미지

## 5. 결론

대학은 단순한 대학인의 교육기관이 아니라 거시적으로 보면 지역사회와 국가발전에 영향을 주는 큰 요인으로 지역 주민과 국가에 의해 세워진 지역사회 기관이므로, 대학은 지역사회와 더불어 적극적으로도 능동적인 자세로 지역발전에 참여해야 한다.

다행히 최근 대학설립의 자율화와 함께 지역마다 많은 대학이 입지하여 지역발전에 영향을 주고 있으나, 실제로 대학이 지역발전과 어떤 영향을 미치는가에 대한 연구가 부족한 실정이다.

이에 본 연구에서는 지역적 한계성과 설립한 지 3년이 경과한 신설대학으로서 주변지역의 물리적인 변천요인은 두드러지게 나타나고 있지 않으나 지속적인 연구의 대상으로 여겨진다.

이상과 같은 전제 조건아래 본 연구를 수행한 결과 다음과 같은 결론을 도출하였다.

1. 조사대상지역의 물리적 규모 결정 요인이 되는 인구변화는 1990년부터 대학의 입지전인

1996년까지는 인구감소가 급격히 일어나고 있으나, 대학의 입지후인 1997년부터는 대학입지의 영향으로 젊은이를 중심으로 한 인구증가는 지역사회의 활력과 도시화 구역의 확장에도 영향을 미쳤다.

2. 대학가 주변의 근린지역의 건축물의 용도는 대부분 2종 근린생활시설(41.1%)이 가장 많았고, 대학의 입지후인 1998년 이후에는 대학구성원의 영향을 받아 주변 상가의 업종 또한 위락시설들이 주류를 이루고 있으며 건축물의 규모도 점차 중·대형화 추세를 나타내고 있다.

3. 대학주변의 근린 상업에 직접적인 영향을 주는 대학구성원의 활동패턴 및 활동지역을 분석해 보면, 1일 평균 학교주변(근린상가)에 활동하는 소비시간은 평균 1시간 이상이고, 건축물의 입지변화 및 주변상가의 분포현황은 대학 정문과 연결되는 제Ⅲ지역에서 건축입지 변화 및 상업활동이 가장 활발하게 나타나고 있다.

4. 지역사회개발에 대한 지역주민과 대학구성원들은 모두 긍정적인 역할수행을 담당하고 있다고 인식하고 있는 반면, 지역주민은 대학과 지역사회의 관계는 보통이다가 52.9%이고, 대학이 지역사회에 미치는 영향은 문화교육수준 향상이 44%로 대학이 지역발전에는 조금의 영향을 준다고 인지하고 있으며, 지역사회와의 유대 강화 방법으로는 주민을 위한 사회교육프로그램이 우선되어야 한다고 인식하고 있다.

5. 조사대상 대학에 대한 물리적·심리적 평가에 대한 전체적 이미지는 대학의 이미지가 활동적이고, 지역과의 연계성과 신뢰성 등이 강한 이미지로 인지하고 반면 상징성에 대해 가장 미약하게 인지하고 있었다.

또한 대학구성원의 경우를 보면, 대학이 활동적이고 신뢰성이 강한 이미지로 인지하고 있는

반면, 지역주민의 경우는 활동적이고 또한 개방성과 지역과의 연계성이 강한 이미지를 갖고 있는 것으로 나타나고 있다

### 참고문헌

- 3). 渡邊定夫, “都市における大學立地整備計劃する研究”, 東京大學博士學位論文, 日本建築學會, 1985
- 3). 池狀正洪, 大學誘致運動의 動向과 課題, 日本都市問題研究, 昭和62년9월호, p.9
- 3). 金玉煥, 大學論, 大學理念·設立形態·資質向上, 文音社, p.48
- 3). 金鐘喆, 大學의 役割과 大學의 問題, 政經研究, 1974, 4
- 3). Jhon Caffrey, Estimating the Impact of a College or University on the Local Economy, W.D, American Colonic on Education, 1972, p.3
- 3). 자료 : 1998년 강진군 통계연보