

農村地域 改新教會의 多目的 空間 活用 方案

A Plan of the Multi-use Space for the Rural Protestant Church

남 윤 철* 장 순 우** 한 규 영***

Nan, Yun-Cheol Jang, Sun-Woo Han, Kyu-Young

Abstract

The purpose of this study is to plan the social space for utilization in rural protestant church.

Sindai church is the oldest and has rural characteristics in Chung-Ju. This model is used with the data which were obtained by the paster, believer, inhabitants. The results of this study are as follows ;

The movable furnitures have merits of multi-use space in the rural protestant church. This could be possible the various functions for a flexible worship space.

키워드 : 농촌교회, 다목적 공간, 공간 활용

Keywords : Rural Protestant Church, Multi-use Space

1. 서론

한미조약이 체결된 후 북장로회 선교부 소속인 알렌(Horace Newton Allen)의 입국을 계기로 활발한 선교활동이 시작되었다. 그 결과 현재 개신교인은 전국민의 1/4에 이르고 있다. 이 같이 많은 교인수를 확보하고 지역사회에 깊숙이 자리잡고 있는 교회는 예배, 선교, 교육, 친교, 봉사의 기능을 수행하며 교세확장에 주력하고 있는 가운데 많은 양적 팽창을 이루었다. 그러나 많은 교회들이 예배위주의 활동에 치중한 결과 위의 나머지 사명을 원활히 수행하기 어려운 점이 많아 여러 가지로 이에 대처할 수 있는 방안으로 공간확장에 급급해 하고 있다. 그로

말미암아 교회 본연의 모습을 찾아보기 어려운 실정에 이르렀다. 이런 현상은 대도시 지역의 오랜 전통과 역사를 가진 교회에서는 더욱 심화되고 있는 반면 농촌지역에 위치한 소규모 교회는 적은 예산과 교인수의 영향으로 기존의 공간을 그대로 사용하여 여러 가지 용도로 쓰기에 부적합한 면이 많다. 특히 노후화 된 건물일수록 예배만을 위한 교회의 역할이 크기 때문에 문제는 더욱 심각한 수준에 있다. 본 논문은 농촌지역이라는 범주 안에서 협소한 공간을 가진 예배위주의 교회 - 특히 교회 건축물내부에서 대부분이 예배공간으로 이루어져 다른 기능들을 예배실에서 수행해야 하는 교회 - 가 현대 신학의 흐름에 맞는 참된 교회로서의 기능, 즉 예배, 교육, 친교, 봉사, 선교기능 등의 역할을 담당할 수 있도록 하는 데 초점을 두었다. 방안으로는 예배공간을 구성하는 성구의 변화가 필요하며

* 충북대 건축공학과 석사과정

** 충북대 건축공학과 석사과정

*** 충북대 건축공학과 교수, 공학박사

이를 배치하는 강단의 계획, 그리고 행사에 맞는 회중석의 배치가 필요하다. 이를 적용시키기 위한 대상교회선정은 100여년의 역사를 가진 청주지방 최초의 교회이며 현재까지 농촌지역의 특수성을 갖고 명맥을 유지해온 신대교회를 그 대상으로 삼고자 한다. 행정구역상으로는 청주시에 편입되어 있지만 설립초기부터 지금까지 농촌에 기반을 두고 지역민과의 긴밀한 유대관계를 지니고 있어 본 논문의 취지에 적합한 교회라 생각된다.



사진 1. 교회전경

2. 역사적 고찰

2.1 다목적 공간으로서의 예배실

초기 한국교회들은 주로 한옥을 개조하여 예배, 친교, 교육, 모임 등을 수행하였다. 그러나 점차 화려하면서도 장엄한 성구 그리고 많은 교인수를 확보하기 위하여 긴의자를 배치하고 예배위주의 공간으로 바뀌었다. 그 결과 예배 외의 기능을 수용하기에는 절대적으로 부족한 공간이 되어 현재에 이르러 많은 불편을 감수해야만 한다.

2.2 대상교회의 현황

(1) 청주지역의 개신교 전래

개신교의 선교가 공식적으로 공인된 것은 김옥균의 주선으로 일본에 주재하고 있던 미국 북감리교 선교사 매클레이가 1884년 조선을 방문하여 의료사업과 교육사업을 할수 있도록 고종황제에게 허락을 받은데서부터이다¹⁾. 이후 선교지역 분할정책²⁾에 따라 청주지방은 북장로회가 맡았지만 실제로 선교사의 전도 없이 이 마을 주민이었던 오천보, 문성심에 의해 전래되어 세워진 신대교회는 현재까지 그 지역을 지키고 있다.

1) 이만열, 한국기독교 성장 100년, 기독교문사, 1993.
2) 敎界禮讓, 여러 교파 선교회가 진출하여 야기될 수 있는 마찰과 갈등을 줄이기 위한 방편으로 1893년 공의회에서 북장로회와 남장로회 사이의 협정

(2) 지리적 특성

청원군 강서면 신대리(현재는 청주시 흥덕구 신대동, 1983년 편입)는 주민의 대부분이 농사에 종사하는 전통적인 농촌마을의 전형을 유지하고 있다. 다른 농촌지역과 마찬가지로 자연적 지형에 의존하여 형성되어 여러 가지 사회기반 시설이 부족하며 인구의 이입이 적어 거의 고정적인 가구와 인구를 갖고 있다. 때문에 절반 가량이 교인이며 지역적 유대감이 각별한 특성을 지니고 있다.

(3) 건축 개요

초기에 주막에서 시작하였다하여 주막교회³⁾라고도 불리우는 신대교회는 그 초기의 유적을 남기지 않은 채 1977년 신축한 이래 개축이나 증축 없이 현재의 모습을 갖추고 있다. 장방형 예배실 단일건물로 좌우 이탑형식과 탑상부를 성곽형태로 표현하여 붉은 적벽돌을 사용하여 외부를 마감했고 측면은 반원형 아치와 흰색기둥을 창 중간에 써서 수직성을 강조하고 있다. 마을 중심부에 자리잡아 주민들의 접근성이 좋은 반면 밀집한 주택들로 인해 확장의 여력이

3) 청주지방에 처음 기독교를 전래한 오천보는 1900년 10월에 예배를 드리기 시작하였는데 처음 자기 집에서 모임을 갖다가 사람들이 많이 모이는 주막에서 자리를 옮겨 흰광목에 십자가와 태극기를 그려 걸어놓고 예배를 드렸다함.(이덕주, 한국기독교 문화유적을 찾아서, 기독교사상) - '예배를 드린다'의 잘못된 표현인 '예배를 본다'가 여기에서도 엿볼 수 있다.

없는 단점이 있다. 내부는 마루바닥에 장의자가 뻥뻥히 자리를 차지하고 높은 강단에 육중해 보이는 설교대와 성찬상이 위치해 좁은 공간에 많은 성구와 회중석이 나열되어 있다. 한정된 공간에 많은 교인수를 수용하기 위해 부득이 한 경우로 볼 수 있으며 예배실을 여러 용도로 쓰고 있는 가운데 예배공간의 특수성을 강조할 필요가 이씩 때문에 규모가 큰 성구가 배치된 예로 볼 수 있다.

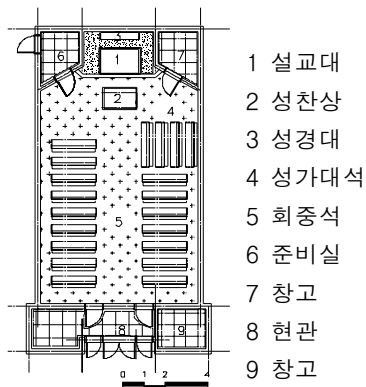


그림 1. 평면도

(4) 교인 현황

토사가 쌓여 비옥한 퇴적층을 기반으로 이루어진 신대리마을은 상신대리와 하신대리로 이루어져 하신대리 중심부에 교회가 위치하고 있다. 대부분의 교인수는 이 지역 주민으로 하신대리가 70여명, 상신대리가 약 3명 정도가 고정적으로 출석하고 있으며 유아부에서 고등부까지는 약 17명, 나머지 장년부가 53명으로 구성되어 있다. 주로 예배활동이 이루어지는 주일을 중심으로 예배당을 쓰고 있으며, 예배당의 협소함으로 전 교인이 모임을 갖는 경우와 예배 외의 활동에 대해서는 많은 불편을 겪고 있는 실정이다.

3. 공간 이용 현황

현재 교회에서 이뤄지고 있는 기능들, 즉 예배실에서 여러 가지 프로그램을 시간대별로 나

누어 활용하려면 각 기능의 특징과 이용시간, 공간의 구성요소를 살펴보아야 할 것이다.

3.1 대상교회에서 수행되는 기능

- ① 예배기능 : 주일예배, 새벽기도회, 수요일예배, 철야예배, 학생부예배,
- ② 교육기능 : 성경공부, 성가대연습,
- ③ 친교기능 : 식사, 회의

3.2 공간이용 실태

적은 교인수와 예배실만의 공간을 가진 교회이기 때문에 많은 행사가 이루어지는 않고 다음 약 5가지를 주로 행하고 있었다. 학생들의 성경공부는 주일 아침에 예배가 시작되기 전에 이루어지며 예배시 공간을 그대로 이용하고 다른 행사들도 마찬가지로 하였다.

표 2. 공간이용실태

구 분	이용인원	이용시간	비고
주일 낮 예배	70	9-11	일요일
주일 저녁예배	50	19-21	일요일
수 요 예 배	50	19-21	수요일
새 벽 기 도	20	5-6	매일
성경공부 및 학생예배	17	8-9	일요일, 학생대상

3.3 예배실 구성요소의 문제점

예배의 구성은 하나님편에서 오는 신적 부분과 사람이 하나님께 믿음으로 응답하는 교회적 부분으로 이루어지는데 예배의 중심은 말씀의 선포와 성례전을 통한 교회의 공동체 형성에 있다. 이 기능을 상징물로 대체된 공간, 또는 사물적 형태가 성구이다.

(1) 성구

성구는 설교대, 성찬상, 세례반(현재는 대부분 사라짐)으로 구성되어 있다. 비교적 큰 공간을 차지하므로 융통성에 크게 장애를 받고 있다. 또한 설교대와 성찬상, 성경대가 좁은 강단 위와 바로 밑에 위치하고 있어서 공간이용에 문제점을 가중시키고 있다.

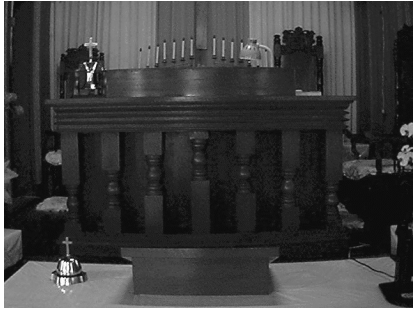


사진 2. 설교대

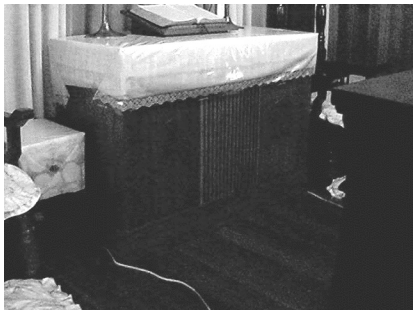


사진 3. 성경대

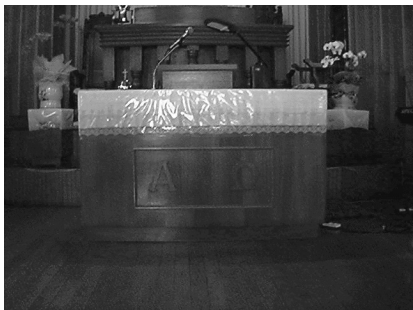


사진 4. 성찬상

(2) 회중석

예배실에서 가장 큰 면적을 차지하기 때문에 중점적으로 다뤄야 할 부분이다. 대부분의 교회에서 장의자(pew)를 쓰고 있는데 많은 수용인원 확보와 경제성, 교회이미지에 대한 인식 등에서 장점을 갖고 있지만 현재의 신학의 흐름에 비추어 교육과 친교, 봉사의 기능을 수행하기 위해서는 커다란 걸림돌이 될 수 있다.

(3) 강단

2개의 단층을 두어 회중석과 강단을 구별하고 있으며 강단 양편으로 창고와 준비실이 위치하지만 거의 쓰이지 않는다. 좁은 폭으로 계획했음에도 불구하고 과거의 양식에 애써 맞추려 한 것으로 보인다. 강단의 폭 4m, 깊이 3m밖에 안 되는 좁은 공간인 반면, 강단의 높이는 70cm로 지나치게 높게 되어 있는데 이는 성례전을 통한 그리스도의 은혜와 성직자, 교권을 세우려고 하는 생각이 지배했었기 때문이다.

4. 다목적 공간 활용방안

다목적 공간활용방안으로 다용도성(multi-use)과 가변성(flexibility)을 들 수 있다⁴⁾. 다용도성으로서 여러 기능을 수행할 수 있는 방법을 살펴보면 다음과 같다.

- ① 한 공간에 대하여 시간을 달리해 다른 용도로 쓰는 경우,
- ② 한 공간을 여러 용도로 분할해 쓰는 경우,
- ③ 두 가지를 복합적으로 쓰는 경우로 들 수 있다.

대상교회는 다른 농촌지역에 위치한 다른 교회들과 마찬가지로 소규모로 운영되는 현실에 비추어 첫 번째 경우에 초점을 맞추어 고찰하고자 한다. 약 150㎡의 규모의 공간에 교회의 중요한 기능을 수행하는 예배와 교육, 친교 등을 수행하고 있는 실정이다. 이처럼 여러 기능을 원활히 수행하기 위해서는 각 기능에 맞는 공간변화가 필요한데, 용도에 따라 공간을 새롭게 구성하는 시간을 감소시키고, 각각의 공간구성을 쉽게 조작할 수 있어야 함이 우선되어야 할 것이다.

4) 박경립, 다목적 공간의 기능성에 관한 연구, 대한건축학회논문집 1권 1호, 1985.10
모든 건축물에 있어 다목적인 공간을 사용하기 위하여 '계획은 예측과 결정을 반복하는 행위'이며 새로운 공간기능의 요구에 따라 사용자가 용도에 맞는 가변성(Flexibility)을 갖고 대처하는 것이 바람직하다.

4.1 외국의 예

예배의식운동(Liturgical Movement)에서 일반적이고 애매 모호하게 언급되어 있는 예배의식의 표현에 있어서의 변화들은 결코 건축기술에서의 커다란 혁명처럼 극적이지는 않지만 신선한 예배의식관계가 새롭게 정립되어야 한다는 자각이 일었다⁵⁾. 성직자와 성도사이의 관계를 좀 더 가깝게 하고 성도들도 관찰자의 입장에서 의식에 참여하는 사람으로 바뀌어야 하며, 예배 공간에서의 다양한 행사를 통하여 예배는 물론 친교와 교육, 봉사, 선교의 기능을 수행하는 공간계획을 꾀하고 있다.



사진 5. VUOKSENNISKA 내부⁶⁾

현대 교회건축에 기능적, 형태적 영향을 끼친 건물로서 자유로운 형태와 기능적인 공간을 지니고 있다. 상이한 규모의 회중이 모여 예배와 교구활동, 그리고 여러 가지 사교모임을 가질수 있도록 세 부분으로 구분될 수 있으며 이동 칸막이로 구획하여 각각의 출입구를 두었다.

또한 여러 기능에 맞는 예배공간을 구성하기 위해 개별의자로 변형 가능한 구성을 취하고 있으며 작고 낮은 강단과 설교대를 갖추고 지역 사

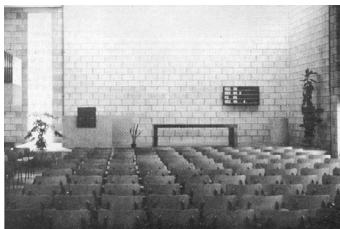


사진 6. REFORMADA 내부⁷⁾

5) G.E. Kidder Smith, 김경준 역, THE NEW CHURCH ARCHITECTURE, 대신기술, 1986.

회와 깊은 연관을 갖는 다목적 공간을 창출했다.

협소한 공간에 맞게 단순하고 작은 설교대로 강단을 이루고 있으며 개별의자를 사용하여 강단을 중심으로 나열되어 있다. 예배시에 회중과 설교자와의 친밀감과 자연스러운 분위기를 창출할 수 있는 장점을 지니고 있으며 특히 강단은 회중석의 바닥면과 높이가 별 차이가 없다. 강단 위에도 단을 두지 않아 예배 외의 교육, 친교적 기능을 원활히 할 수 있도록 되어있다.

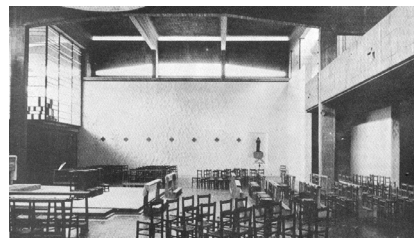


사진 7. INMACULADA 내부⁸⁾

회중석이 개별의자로 강단을 잘 볼 수 있도록 자연스럽게 자리하고 있으며 강단도 공간의 규모에 맞게 위치하고 있으며 성구들 또한 간결하고 단순한 디자인으로 구성되어있다. 예배공간 내에서 회중석은 기능에 맞는 배치로 여러 가지 역할을 담당할 수 있는 공간으로 변형이 용이하도록 되어있다.

4.2 공간의 다목적 활용방안

‘공간용기는 목적이기보다는 수단이다. 이 수단의 과용은 공간의 침체를 가져다주며 자연의 고무적인 특질로부터 인간을 고립시킨다.’⁹⁾

(1) 설교대 및 성찬상

예배 외의 행사를 담당하고 강단을 이용하고자 할 때 성구의 이동이 불가피하며 또한 이동시 편리해야 하는데 이는 이동장치물(고정장치

6) Ibid, p. 53.

7) Ibid, p. 225.

8) Ibid, p. 201.

9) Chang. Amos Ih tiao, 윤장섭 역, 건축공간과 노자사상, 기문당, 1986, p. 36.

가 부착된 바퀴나 레일 등)로 해결하는 것이 바람직할 것이다. 또 성구는 가능한 예배당의 규모를 고려하여 축소시키는 것이 바람직하고 이동된 성구의 보관은 부속된 공간에 두는 것도 좋은 방법이다.

(2) 회중석

일반신자의 공간으로 예배실에서 가장 넓은 공간을 차지한다. 다양한 행사에 맞는 회중석의 변화가 가능하기 위해서 대체로 개별의자를 사용하고 있다. 외국에서는 일부분 사회적, 다목적 행사를 담당하는 공간에 맞게 개별의자를 일찍이 수용하여 변화 가능한 회중석으로 기능에 맞는 배치를 꾀하고 있다.

(3) 강단

기존의 보수적인 형태인 권위적이며 위엄 있는 높은 강단에서 성가대 발표회나 연극, 기타 활동들을 원활히 할 수 있고 목회자와 성도들간의 친밀감을 강조할 수 있도록 높이를 낮추고 면적 또한 넓힌다.

4.3 다목적 공간으로서의 예배실 배치안

(1) 예배기능

일반예배 시에는 기존의 형태를 유지하면서 성구와 회중석의 변화를 꾀하였다. 가장 보편적인 장방형의 형태는 일반예배와 세례식, 성찬식 등이 전통적인 형태로 이루어질 수 있으며, 엄숙함과 제단을 향한 방향성, 위계성이 좋고, 통일감과 교인의 수용면에서 좋은 형태이다. 세례식이나 성찬식의 경우에는 목사와 세례 받는 사람들이 전면에 나와있고 중앙의 세례반이나 성찬상을 중심으로 모여있고 회중석은 이를 용이하게 바라볼 수 있는 형태로 변형될 수 있다.

기존의 설교단이 높아야 권위가 선다는 것은 신학적으로나 예배학적으로 하나님의 개념에 대한 변질이며 하나님은 높은 곳에서 호령하시는 분이 아니라 우리 속에 거하셔서 우리와 함께 교제하시는 하나님이다¹⁰⁾.

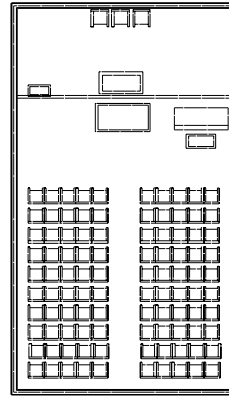


그림 2. 일반예배

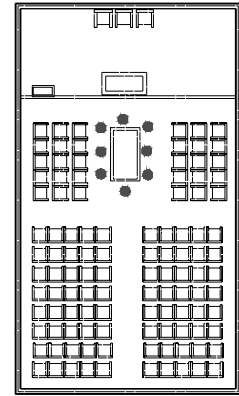


그림 3. 세례 및 성찬식

(2) 교육기능

우선 넓어진 강단은 연기자나 성가발표자의 활동성을 좋게 할 수 있다. 연기자의 표정을 읽을 수 있는 가시한계는 15m정도이나 22 m까지를 1차 한도로 정하고 최대 35m까지 허용하여 관객의 수용을 증가시키는 방법이 있다. 반원형의 앞좌석 배치는 연기자와 가까워 표정이나 동작을 자세히 감상할 수 있는 시선거리의 생리적 한도의 장점을 지니고 있다. 무대의 중심에서 120. 를 벗어나지 않도록 하며 각도가 좁을수록 이상적인 객석을 구성한다고 할 수 있다.

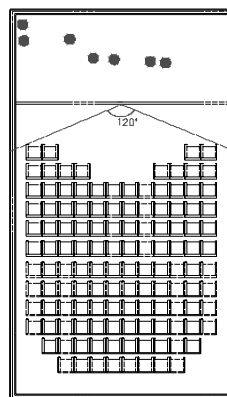


그림 4. 성가대발표 및 연극

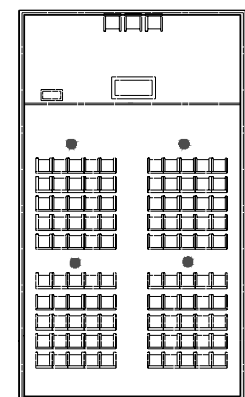


그림 5. 성경공부

10) 신학교제편찬위원회, 간추린 예배학, 세종문화사, 1989, p. 163.

(3) 친교기능

회랍어로 코이노니아(Koinonia)로 ‘우리 많은 사람이 그리스도안에서 한 몸이 되어 서로 지체가 되었느니라’(로마서 12장 5절)에서 보이듯이 하나님과 인간사이의 교제를 통하여 어떤 일을 이루어내는 것이다. 현대교회에서는 교회의 친교기능을 통하여 참된 교회를 이루어내려 하고 있다. 친교를 통한 교인간의 연합으로 교회를 통한 교회의 기능을 올바르게 이끌 수 있을 것이다. 이처럼 친교의 기능에 중점을 두어 교인들간의 친목과 교제를 중시하고 있는데 결혼 및 장례, 영화상연 및 멀티미디어 공간을 피하려고 한다. 결혼식에 적당한 형태는 중앙의 통로 폭을 150-210cm로 증가시켜 신부와 신랑의 통로를 확보하고 전면 폭은 결혼식 성격상 주례와 양가측 부모, 신랑과 신부의 자리로 만들어질 수 있다. 또한 교인들의 친목이나 취미활동으로 영화 상영의 형태를 갖출 수 있다. 회중석이 관객석이 되어 스크린의 중심을 기준으로 원호의 배열이 이상적이다. 출입구부분은 사람들의 통행량이 증가하는 부분이므로 폭을 넓게 하는 것이 좋다. 맨 앞줄의 중간부분에 위치한 사람이 스크린과의 각도가 90. 를 초과하지 말아야 하며 스크린중심과 맨 앞줄의 양편에 있는 사람의 시선이 60. 를 초과하지 말아야 한다.

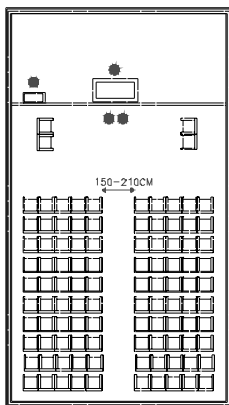


그림 6. 결혼식

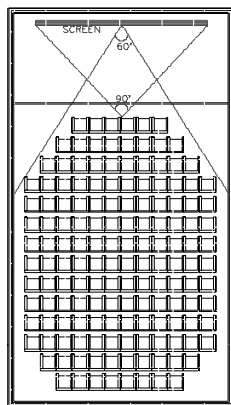


그림 7. 영화상연

5. 결론

농촌에 위치한 교회건축물의 현황과 문제점, 그리고 개선점에 대하여 청주의 신대교회를 모델로 살펴보았다. 농촌의 협소한 공간과 과거 예배위주의 공간으로만 쓰이던 예배당은 현재의 교회의 사명에 적절히 대응할 수 어렵다. 특히 친교와 교육의 중요성이 날로 더해 가는 신학의 흐름에 비추어 기존의 공간이 수용하기에는 역부족이다. 여러 기능들을 동시에 해결할 수 있는 다목적 공간의 구성으로 예배는 물론 그 외의 기능들을 수용할 수 있는 방안을 다음과 같이 제시하였다.

첫째, 기존의 공간에 사용되어지던 성구들을 이동 가능하도록 하여 공간의 활용을 쉽게 한다. 특히 성례전 중심의 거대하고 무거운 성구들을 공간에 맞게 단순하고 가벼우며, 이동이 편리하도록 한다.

둘째, 간의자로 고정된 회중석을 다목적 공간으로 변형 가능한 개별의자로 바꾼다. 특히 협소한 예배공간에서 여러 기능을 수용하기에는 개별의자의 수용이 불가피하다.

셋째, 각 기능에 맞는 성구와 회중석의 변화를 준다. 예배기능, 친교기능, 교육기능에 맞는 적절한 가구배치로 다목적 이용이 가능한 공간을 계획한다.

본 논문은 기존의 협소한 공간을 지닌 농촌지역뿐만 아니라 개척교회 등에서도 다양한 교회의 기능이 이루어질 수 있도록 참고가 되었으면 한다.

참고문헌

1. 이만열, 한국기독교 성장 100년, 기독교문사, 1993.
2. 이덕주, 한국기독교 문화유적을 찾아서, 기독교사상.

남윤철, 장순우, 한규영

3. 박경립, 다목적 공간의 기능성에 관한 연구, 대한건축학회논문집 1권 1호, 1985,10.
4. Chang. Amos Ih tiao, 윤장섭 역, 건축공간과 노자사상, 기문당, 1986, p 36.
5. G. E. KIDDER SMITH, 김경준 역, THE NEW ARCHITECTURE, 대신기술, 1986.
6. 김광노 외 4인, 건축계획, 문운당, 1996.
7. 산업도서출판공사 단행본팀, 한국의 현대건축 종교건축, 산업도서출판공사, 1995.
8. 한규영, 신학의 변천에 따른 교회건축공간의 위계성에 관한 연구, 한양대 박사논문, 1992.
9. Snyder J. C. , Catanese, A.J., Introduction to Architecture, New York : McGraw-Hill Book Co., 1979.
- 10). 신학교제편찬위원회, 간추린 예배학, 세종문화사, 1989, p. 163.