

農村地域 廢校의 類型과 老人施設로의 活用計劃에 관한 研究

A Study on Types of Abolished School and Space Design of the Aged Facilities in Rural Area

정 건 채* 김 정 식**
Chong, Geon-Chai Kim, Jeong-Sik

Abstract

The purpose of this study is to suggest types and a model of utilization of abolished school as facilities of the aged in rural area. There are various types of abolished school. One of them is the facilities of the aged. It is not general type, but special case according to regions. So, this study is focused on the possibility of utilization for it. We expect that abolished school make an offer a type of facilities of the aged.

By surveying exterior and interior space, and analysing the actual conditions of facilities and data of various types, I propose types of abolished school, design factors and model of using facilities of the aged.

키워드 : 農村地域, 廢校類型, 老人施設

Key words : Rural Area, the Type of Abolished School, the Aged Facilities

1. 序論

1.1. 研究의 背景 및 目的

産業化로 인한 여러 가지 社會的 變化要素 중에서 地域을 構成하는 人口의 흐름은 過疎化를 불러일으킬 정도로 심각하여 地域施設設計에 있어서 遊休施設의 再活用이라는 새로운 設計概念의 전개가 요구된다. 불확실한 미래를 보다 낙관적으로 전망해보더라도 과거와 같은 인구구성패턴은 기대하기 힘들므로 오히려 多變化의 양상과 지역속성들이 設計의 고려대상에 적극

포함되어야 할 것이다.

한편, 地域의 區分없이 어느 곳에서나 住民의 生活環境은 全般的으로 向上되고, 餘暇活動量的 增加로 삶이 보다 풍요로워지며, 특히 科學的인 健康管理로 高齡化 社會를 마지하고 있어 과거 어느 때보다도 老人에 대한 觀心이 고조되고 있는 실정이다. 1996年 현재, 65歲 以上の 高齡者數가 全體人口 중 5.8%를 차지하고 있고, 2000년에는 6.8%, 2020년에는 11.5%로 점점 增加할 것으로 전망되어 先進國型의 高齡化 社會를 豫見할 수 있다.

地域人口變化로 1982년부터 小規模 學校 統廢舍에 따라 발생한 遊休施設은 갖가지 用途로 活用되고 있으며, 活性化되어가고 있는 것 중의

* 정희원, 남서울대학교 건축학과 전임강사, 공학박사

** 정희원, 小田建築, 所長, 공학박사

하나로 老人施設을 들 수 있다. 일반적으로 學校施設을 老人施設로 活用한다는 것은 施設的으로나 環境的으로 많은 利用上의 問題點을 내포하지만 施設의 再活用과 老人施設의 確保次元에서 보면 그 利用 可能性을 찾아보는 것도 바람직할 것이다.

따라서 本 研究는 學校를 廢止함으로 인한 遊休教室의 活用類型을 分類하고, 老人施設과 같이 特定層을 대상으로 活用할 때 리노베이션上 고려해야 할 諸 設計要素와 代案들을 구하므로 施設의 再活用時 필요한 基礎的인 設計資料를 제시하는 것을 目的으로 하고 있다.

1.2. 研究의 方法 및 內容

本 研究의 方法으로 첫째, 文獻 및 資料調査는 全國 廢校數, 用途別 活用類型과 活用計劃, 현재 活性化되고 있는 施設 등을 고찰하였다. 둘째, 施設現況調査를 통해 廢校의 活用類型을 分類하였으며, 學校施設을 老人施設로 活用함에 있어 그 可能性과 問題點을 파악하기 위해 教室改造와 利用實態, 單位空間의 再構成, 室內環境, 용도별 關聯室의 種類 등을 파악하였다. 셋째, 利用實態把握으로 施設擔當者와의 인터뷰調査를 실시하는 등 施設의 리노베이션을 위한 諸 設計條件들을 체크하였다.

그리고 施設의 現況 및 實態調査를 綜合分析하여 遊休施設을 活用了한 구체적인 모델을 求하였다.

表 1은 研究의 方法과 內容을 간략히 정리한 것이다.

2. 廢校의 發生과 活用類型

2.1. 發生要因과 發生量

教育施設으로써 初等學校는 우리 社會에서 지금까지 地域의 中心施設로 位置해왔다는 것은 地域住民들에게 初等教育의 場만이 아니라 情緒的인 커뮤니티의 場으로써 자리잡아왔음을 意味한다. 그러나 1970년대 후반이후 變化하는 産業社會에 따라 地域人口가 減少하며, 특히 可

表 1. 研究의 方法과 內容

進行節次	調査內容	細部內容
文獻 및 資料調査	<ul style="list-style-type: none"> 廢校現況 遊休教室의 活用類型과 活性化程度把握 特定層으로의 活用事例把握 	<ul style="list-style-type: none"> 全國廢校數 廢校의 活用類型과 計劃 遊休教室의 老人室으로의 活用現況把握 調査對象施設의 選定
施設現況 實態調査	<ul style="list-style-type: none"> 해당 教育廳의 廢校施設 擔當者 및 施設管理人과의 인터뷰 調査 類型別 施設活用現況調査(外部空間 및 內部空間의 利用實態把握) 老人施設의 室種類와 必要室把握分析 教室의 리노베이션 실태와 問題點 利用特性把握 	<ul style="list-style-type: none"> 運營 및 管理上의 特徵把握. 施設活用的 類型分類 施設의 사이트, 規模, 平面形態 등의 一般의 空間構成과 現況把握. 教室 리노베이션上의 空間分析과 디자인의 諸要素分析. -食事空間 -就寢空間 -레크레이션 空間 -收納空間 -衛生空間 -기타 利用側에서 본 設計要素分析(個人/單體別屬性, 年間利用量 등)
分析 및 代案提示	<ul style="list-style-type: none"> 施設活用別 利用도 및 提示 	<ul style="list-style-type: none"> 施設의 類型에 따른 活用案提示

妊層의 畸形的 減少는 자연히 學齡兒童數의 減少로 이어져 學校의 運營上 소위 學習目的과 效果를 위해서 統廢合해야 하는 運命에 처한 곳이 대두되었다²⁾. 合目的上의 統廢合은 필연적으로 遊休施設과 教室을 남게 하므로 過疎化 地域의 問題와 더불어 地域을 지탱하는 構成員에게 갖가지 問題가 되어왔다. 한편, 이미 발생된 施設에 대해서 再活用 次元에서의 活用代案들이 제시되고 있고, 실제로 活性化된 사례도 적지 않다.

廢校의 發生量을 年度別, 規模別(位置別)로 分析해본 결과 廢校된 學校는 1960年代以前에 建立된 것, 開校後 불과 20여년밖에 지나지 않은

2) 小規模 學校 統廢合 基準: 施設의 統廢合이란 法規的으로는 建物の 廢止를 意味하며, 經濟的으로는 그 效率性을 도모한다는 의미가 내포되었는데, 小規模 學校의 統廢合 對象은 本校의 경우 6學級以下로 學生數 180名以下, 分校의 경우 10名以下가 된다. 그리고 學校數가 4km內에 또 다른 學校와 隣近에 2個校 以上이 있을 경우도 그 對象이 된다(교육부, 1982年).

것 등을 막론하고 全國적으로 약1800個學校에 달하고 있다. 2000년에는 2000個校이상이 될 것으로 전망된다. 分校가 本校보다 2배이상 상회하고 있는 것으로 나타나 中心地 이외의 地域의 過疎化現象이 두드러짐을 알 수 있다.

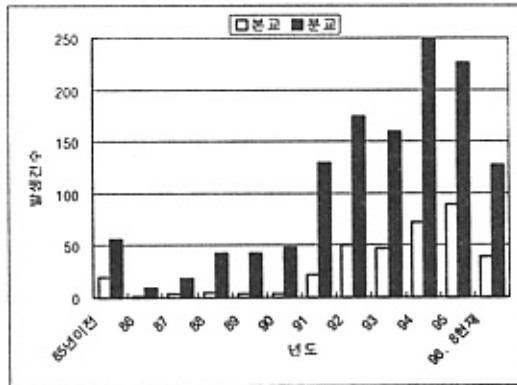


그림 1. 연도별 폐교발생 건수

既 발생한 廢校을 遊休施設로 방치하기보다는 地域特性에 맞는 施設로 活用하는 方案들이 모색되면서 實제적으로 利用의 活性化를 꾀하는 곳이 많아 그 類型을 구체적으로 分類하고, 특정시설에 대한 구체적인 活用모형을 제시할 필요가 요구되고 있다³⁾.

2.2. 施設活用과 廢校의 類型

(1) 屋外空間의 活用現況

廢校의 屋外空間은 어떤 용도로 施設이 활용되느냐에 따라 결정되는데, 調査對象施設을 분석한 결과 野外學習場, 體力鍛鍊空間, 運動場, 文化行事的 場, 住民福祉空間 등으로 多樣하게 活用되고 있는 것을 찾아 볼 수 있어 나름대로 遊休施設에 따른 屋外空間의 活用을 구체적으로 計劃하고 있음을 알 수 있다.

(2) 屋內空間의 活用現況

內部空間의 形態는 무엇으로 活用하는가에

3) 施設 活用類型의 分類는 "정건채 외 2인, 廢校의 教室活用計劃에 관한 研究(1), 大韓建築學會論文集 第 16卷 第 3號, 1996. 10. 26."에서 要約한 것임.

따라 教室 유니트의 리노베이션이 달라지나 지금까지의 活用現況을 종합하면 作業室, 講堂, 寢室, 食堂, 收納空間 등외에 特定 機能을 가진 室도 있어 多樣하게 活用되는 것으로 나타난다. 각각의 施設機能에 맞게 空間을 改造하거나 室內環境을 改善하여 이용할 시 그 機能을 명확히 담기 위해서는 무엇보다 施設의 變容에 따른 갖가지 조건을 충족시켜야 한다. 標準화된 教室空間을 타 용도의 空間으로 活用한다는 것은 일차적으로 문제점을 내포하기 때문이다.

本 研究는 特定層에 대한 施設의 利用 可能性과 그 모형을 구하고자 하기 때문에 遊休教室의 老人施設로의 活用に 따른 디자인의 要素들을 고려하여 空間分析과 適用에 포커스를 두고 있다.

(3) 廢校의 活用類型

施設活用の 事例는 教育部와 각 教育廳의 統計를 근거로 충청남북도 및 전라북도의 폐교실태를 조사하여 샘플링 하였다. 1998년 현재, 忠南地域 廢校의 施設活用類型을 분석하여 유형별로 구성비를 나타낸 것이다. 定量化하는 과정에서 4가지 類型으로 대별할 수 있었다. 총폐교수 95개교 중 관리대상 84개교에서 미활용 11개교를 제외하면 유형 I 이 54%, 유형 II가 19%, 유형 III이 8%, 유형 IV가 19%로 나타나는 것으로 보아 靑少年 層을 대상으로 하는 修養施設이 주로 活用되고 있음을 알 수 있다.

유형별로 그 특징과 내용은 다음과 같다.

1) 類型 I. 修養施設⁴⁾

類型 I 은 利用主體가 주로 단체로서 수양 혹은 수련활동을 하기 위해 폐교를 활용하는 예로

4) 수련활동은 年間計劃을 수립한 후 주로 관내의 청소년을 대상으로 단체 이용하는데 대개 2박3일간 과정별, 영역별, 일정별 프로그램에 따라 운영된다.

利用件數	利用人數			開放(月)
	男	女	計	
48件	7,963名	5,720名	13,683名	4~10

(忠南 '97年度肄用學生野營場 年間利用 現況)

써 기존의 학교명을 따라 “○○수련센터”, “○○야영장” 등으로 부르는 施設이다. 靑少年(中·高等學生)이나 一般人을 대상으로 한 수양시설이 대부분이나 교원단체, 종교단체, 기업체와 같은 특정 단체도 이용한다. 충남지역의 경우 청소년수련센터 및 야영장, 교원휴양소는 관할교육청이 자체활용하고, 나머지는 유상으로 임대하여 운영한다. 전체적으로 관리대상 84개교 중 미활용보존 11개를 제외한 활용형태는 20개교(27%)가 자체활용, 53개교(73%, 유상 : 51개교, 무상 : 2개교)가 임대로 조사되었으며, 未活用 11개교는 금후 관할 교육청이 임대를 계획하고 있다.

2) 類型Ⅱ. 教育·研究施設

類型Ⅱ는 자연학습, 과학실험, 현장학습 등의 장으로 再活用하는 것과 전문업체의 연구소로 활용하는 것을 포함하고 있다. 학습장으로서의 활용은 단지 지역내 학생들의 현장교육만이 아니라 도시학생들의 자연체험의 장으로 활용할 수 있는 교류의 장으로 기대된다. 類型Ⅱ는 19%로 나타났다.

3) 類型Ⅲ. 文化·福祉施設

類型Ⅲ은 構成比가 8%로 비교적 낮은 것으로 보아 일반화되어 있지 않고, 地域의 特性에 따라 文化 및 福祉施設로 활용하는 예이다. 類型Ⅲ은 集會施設, 老人會館, 藝術家들의 作業場 또는 畫室로 활용되는데 주로 유상임대이며, 개인이나 단체가 이용한다. 예컨대, 임실의 오궁리 폐교의 경우는 최근 세계적인 조각가들을 초청하여 美術大會를 개최하는 등(96년 7월 5일) 地域文化 開發次元에서 다채로운 행사를 개최함으로써 地域住民이나 藝術家들이 交流할 수 있으면서도 專門의 作業場으로 활용하는 사례이다.

4) 類型Ⅳ. 産業施設

類型Ⅳ는 生産關聯施設로 공장, 야적장, 경작지, 묘포장, 농기계보관소, 작물재배지 등 아주 다양하게 이용되는 것들로 종합하여 분류할 수 있다. 産業施設로의 轉用을 계획하고도 방치하는 사례가 적지 않아 업종에 따라 타당성을 충분히 검토 후 활용하는 것이 바람직 할 것이다. 施設

的 側面에서 보면 標準화된 教室은 層高, 規模上 工場의 用途로 제약을 받기 쉬우며, 環境적으로 오폐수의 처리 등에 문제가 따름으로 産業시설 용도로 사용 시에 복합적 검토가 요구된다.

3. 老人施設의 空間利用現況

3.1. 施設의 概要

<表 2>는 調査對象施設의 概要를 나타낸 것이다. 調査對象 施設의 경우 地域人口의 減少는 學齡兒童數의 減少로 이어졌고, 결국 廢校하므로 遊休하는 施設을 老人施設로 活用한 例이다. 調査對象 老人施設(빈센시오의 집)은 무의탁 老人들을 對象으로 하고 있고, 여러 後援者의 補助와 직원 외에 자원봉사자들의 도움으로 운영되고 있다. 본래 學校外觀을 유지하면서 屋內外施設은 상당부분을 老人施設에 맞게 개조하여 사용하고 있으나 이용상의 문제점이 많은 것으로 조사되어 施設의 設置만이 아니라 空間 리노베이션의 概念上 再照明할 필요가 있다.

表 2. 調査對象 老人施設의 概要

位置·施設名	·位 置 : 全北 井邑市 이평面 ·施設名 : 빈센시오의 집
廢校·開院年度	·廢 校 : 1992年, 開 院 : 1994年
施設의 規模	·校 地 : 3,100坪, 校 舍 : 250坪
廢校의 主要因	·地域人口의 減少 (學齡兒童數의 減少)
老人現況	·30名(男 : 6名, 女 : 24名)
空間構成 (室構成)	·事務室, 食堂 및 廚房, 寢室(男, 女), 居室(兼 祈禱室), 物品保管室, 化粧 室 및 浴室, 기타

3.2. 外部空間의 活用形態

既存의 學校施設은 施設基準에 따라 校舍, 管理室, 屋外 化粧室, 그리고 運動場으로 구성되었다. 外部空間은 校舍를 前後하여 運動場과 뒤뜰, 左右로 가든이 造成되어 있었으나 老人施設으로써 자체적으로 필요한 것들로 空間을 變容한 것으로 나타났다. 구체적으로 例를 들면 다음과 같다.

(1) 菜田造成

運動場의 50%以上 面積을 菜田으로 改造하여 形質을 變更하므로 日用하는 菜蔬類를 自給自足 하도록 計劃하였다. 이것은 老人들에게 重勞動을 要求하는 次元이 아니라 소일거리로 生産과 함께 健康을 增進시키기 爲해 造成된 것으로 볼 수 있다. 主要作物은 배추 등의 菜蔬類, 감 등의 果樹를 재배하는 정도이다.

(2) 家畜飼育場 造成

校舍를 前面으로 오른쪽의 가든 一部를 養鷄 할 수 있도록 만들므로 老人들의 健康과 함께 肉類 供給을 목적으로 造成한 것이다.

(3) 庭園造成

進入道路, 校舍 周邊의 空地, 生울타리 등 一般의 庭園要素들을 과거와 달리 정비하여 특색 있게 造成하므로 老人施設로의 이미지를 부여하고자 하였으나 외부공간 의 상당부분이 채전과 가축장으로 활용하기 때문에 진정으로 다양한 老人休養을 위한 庭園計劃은 기대하기 어려운 실정이다.

(4) 스포츠·레크레이션의 場

既存의 運動場은 그 機能이 상실되었으나 小規模 球技種日이나 體操가 가능하도록 屋外運動空間을 재조성하였다. 농구와 같은 간단한 스포츠 活動이나 간단한 團體活動 등을 위한 餘地의 空間을 마련해놓고 있다는 데서 施設側과 地域住民側을 고려한 外部空間活用方法을 강구한 것으로 생각된다.

以上의 屋外空間의 活用現況을 살펴본 결과 學校施設과는 달리 老人施設에 맞는 環境으로 屋外空間이 變容하고 있으나 全體의인 마스터플랜이 제시되지 않은 상태에서 필요한 상황에 따라 勞動에 필요한 空間으로 改造하여 利用하고 있어 內部空間과 外部空間을 연계하는 機能의 결여만이 아니라 情緒的 대응이 강구될 必要가 있다.

즉, 老人施設의 長期的인 計劃 上의 使用者側을 고려한 디자인이 요구된다.

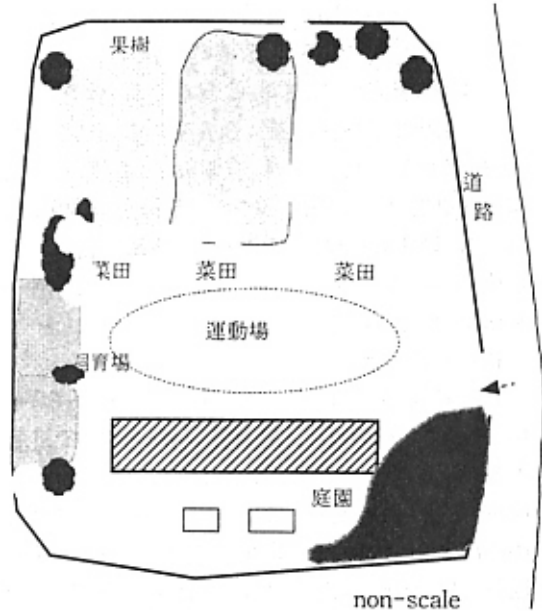


그림 2. 外部空間의 變容과 造成

3.3. 內部空間의 現況과 問題點

內部空間이라 하면 過去의 教室과 複道, 敎務室로 사용되던 空間을 의미한다. 여기서는 老人施設로 活用함에 있어 주로 教室을 어떻게 改造하여 사용하는가에 중점을 두고 있기 때문에 教室의 改造를 중심으로 그 利用 現況 및 問題點을 체크하여 室內計劃의 要素를 찾고자 하였다.

調査對象의 老人施設은 機能別로 寢室, 居室(祈禱室), 浴室과 化粧室, 禮拜室, 食堂, 收納空間 등으로 空間을 構成하고 있다.

(1) 寢室의 形態

調査對象 施設은 무의탁노인 男女 30名(65歲以下가 남자만 3名이며, 대부분 60~90歲年齡이고, 90歲以上의 女子도 2名있음)規模로 운영하고 있기 때문에 寢室 역시 中央 홀(事務室)을 좌우로 할머니방과 할아버지방을 구분하여 配置하고 있다. 寢室의 面積은 약 2.5坪이며, 1室에 獨居하거나 2人이 同居한다. 전체적인 平面形態은 교실폭7m(기존의 편복도 2m제외)를 중복도 1.2m를 두어 폭2.9m×길이3.0m로 정방형에 가

까운 유니트로 하나의 寢室을 構成하였다. 바닥은 온돌로 개조하고, 페어 그라스를 설치하므로 좌식침실로 溫熱環境을 改善하였다.

그러나 層高를 조절하지 않음으로 인한 안정된 분위기가 결여된 점, 공간적으로 수납장 배치나 私物을 감안할 때 空間의 密度를 느끼는 점, 채광면적이 너무 많다는 점등은 무엇보다 老人이 居住하는데 부적절한 것으로 나타나 熱環境 上의 改善만이 아니라 老人의 身體條件을 토대로 한 就寢環境의 改善이 필요하다.

(2) 居室의 形態

居室의 規模는 寢室의 2.5배정도로 약 6.6坪이다. 集會를 한다거나, 담소를 나누거나, T.V.를 시청한다거나, 개인적으로 기도를 할 때 居室(祈禱室)을 利用한다. 利用頻度가 높기 때문에 中心部分에 配置하고 있지만 利用者數와 利用特性을 고려하면 規模와 空間의 性格을 명확히 할 필요가 있다. 즉, 家具의 配置問題, 하나의 室에서 레크레이션과 기도라는 二重的 性格을 갖고 있는 問題 등 空間의 애매성으로 인한 利用上의 問題가 야기되고 있다. 따라서 機能의 區分이 先行되어야 하며, 입식과 좌식을 병행한 적정규모를 확보해야 한다.

(3) 浴室과 化粧室의 形態

浴室과 化粧室은 男女로 區分하여 共同으로 利用한다. 規模는 각각 2.6坪정도로 寢室 1個의 크기와 비슷한 規模이다. 教室內部를 衛生空間으로 改造하므로 衛生設備의 設置와 水空間에 대한 마감처리가 요구되었다.

浴室共用으로 인해 寢室이나 居室에서 衛生空間까지 接近하기가 어려우며, 가드레일과 같은 보호기구의 미설치로 老人의 生理에 대한 고려가 필요하다. 특히, 浴室內에서의 衛生行爲時 安全을 도모할 수 있는 핸드레일을 설치하며, 단차를 없애는 등 單獨으로 利用하는데 불편이 없어야 하고, 경우에 따라 看護員이 補助할 수 있는 積極的인 對應도 요구된다.

(4) 禮拜室의 形態

既存의 教室 1個의 規模를 설교단 및 의자만

배치하여 禮拜空間으로 사용하고 있다. 별다른 改造없이 利用되고 있으나 機能 上 커다란 問題點은 없는 것으로 나타났다.

(5) 食堂 및 廚房의 形態

食堂은 事務室, 居室과 함께 中心部分에 位置하고 있으며, 南向으로 크기는 既存의 教室 1個 規模인 63m²이다. 食事空間과 廚房으로 구분되며, 갖가지 조리행위가 이루어진다. 따라서 물사용과 조리 및 배선, 수납 등이 동시에 이루어지기 때문에 食堂 역시 設備的으로 積極적으로 改造하고 있는 部分이라 할 수 있다.

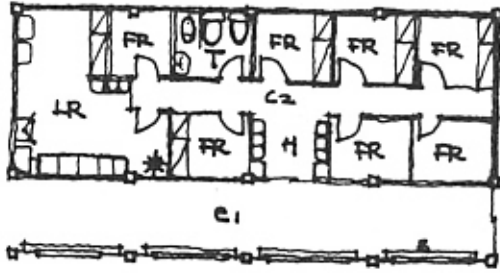
標準化된 教室規模(63m²)의 1/3정도(21m², 全體面積의 약 33%)를 주방으로 사용하고 있고, 나머지 部分(42m²)은 食堂으로 테이블과 의자를 配置한 形態⁵⁾를 취하고 있다. 全體 老人數가 30名임을 감안할 때 1인당 食堂面積은 1.4m²로 나타나 약간 협소한 감은 있으나 테이블의 配置方式을 考慮하고, 食事時間 등을 조절하면 既存의 유니트 1個만으로도 식사 및 조리에는 큰 무리가 없을 것으로 分析된다.

(6) 收納空間

收納空間은 크게 공용과 個人用 空間으로 區分할 수 있다. 공용물품은 教室 1個를 共同으로 利用하고 있고, 個人用品은 각각의 방속에 있는 장롱을 利用한다. 老人들의 個人用品은 천차만별하나 個人에 따라 收納家具를 더 필요로 하는 경우도 많다. 신발의 경우 기존의 신발장이 복도에 면하여 매입되어 있어 通行이나 收納 上 무리가 없는 것으로 나타났으나 季節別로 몇 켤레의 신발을 갖고 있음을 감안할 때 保管問題는 고려의 대상이다.

以上에서 室內空間의 改造形態와 利用實態를 살펴보았다. 이것은 建築 및 室內計劃的으로 考慮해야 할 중요한 디자인의 要素로써 使用者가 老人이라는 點을 고려할 때 空間變容의 合理性, 改造 時의 問題點, 室內環境의 適切性, 運營 등 多角的인 검토가 병행되어야 할 것이다.

5) 테이블과 의자는 긴 U자형으로 配置하여 서로 마주 보도록 하였다.



범례 : FR-할머니방, LR-거실, H-홀, C1-복도, C2-중복도,
S-선발장, T-욕실·화장실

그림 3. 할머니방과居室 및 衛生空間 形態

4. 老人施設의 計劃모델

4.1. 外部空間計劃

外部空間의 活用實態를 통해서 老人들의 日常生活象을 고려한 點과 더불어 健康을 配慮한 點에 外部空間 計劃의 포인트가 있었음을 발견할 수 있다. 그러나 外部空間은 內部空間과의 連繫線上에서 디자인의 概念을 찾을 필요가 있다.

位置의으로 보아도 自然環境을 背景으로 하기 때문에 이것을 최대한 活用하는 方案으로써 散策路 開發, 벤치設置, 가든의 造成 및 레크레이션 空間의 마련이 要求된다. 특히 老人施設로 變容함으로써 과거와는 달리 地域住民과의 괴리감을 야기할 여지가 있으나 오히려 相好 連結媒體로써 外部空間을 綜合的 見地에서 設計한다면 地域의 中心施設으로써의 位置도 상실하지 않을 것으로 판단된다.

4.2. 內部空間計劃

內部空間에서의 主 行爲는 衣·食·住와 관련된 일련의 基本的 生活行爲와 情緒的 行爲가 포함된다.

室內環境은 溫然環境을 우선한다면 온돌시스템으로 바닥을 改造할 필요가 있을 것이다. 그리고 老人室은 충분한 採光이 필요하나 既存의

採光面積이 全體面積의 1/5以上을 차지하고 있음을 감안할 때 就寢環境에 적합한 面의 디자인으로써 窓의 조절, 보온을 위한 이중창 구조 등을 고려해야 할 것이다. 한편, 중복도형을 택할 경우 북쪽에 면한 室은 自然光을 받아들일 수 없는 問題가 浮出되기 때문에 平面構成 上的의 검토가 綜合的으로 要求된다.

食事空間은 共同食事を 할 수 있는 食堂을 갖추어 食寢分離를 명확히 하고, 食堂까지 오고 가는데 불편이 없도록 動線은 짧으며, 명확히 計劃한다. 配置上 施設의 位置는 中央部分이 바람직할 것이다. 물사용이나 취사 등 設備의으로 전체적인 改造가 필요하다. 주방부분은 食堂部分과 區分하기 위해서 파티션을 使用하여 구분하고, 조리에서 배선까지 전 과정이 衛生的으로 처리될 수 있어야 한다.

收納空間에 있어서 個人用品은 室內에 收納하되 장롱의 使用보다는 붙박이장으로 計劃하여 충분한 空間活用을 꾀하며, 정돈된 霧圍氣를 造成하고 合理的인 收納이 이루어질 수 있도록 해야 한다. 그리고 부피가 크거나 長期的인 保管이 要求되는 物品은 共同의 收納空間을 별도로 마련할 필요가 있다.

衛生空間에 있어서 洗面器, 浴槽 등이 老人室內에 設置되어야 바람직하나 불가피하게 공동으로 사용해야 할 경우 老人의 身體的, 生理的 特性을 고려하여 핸드레일의 設置 등 設備的 대응이 要求된다.

기타 運營에 있어서 老人들의 趣味活動이나 레크레이션 등을 포함할 수 있는 다양한 教育的 프로그램이 構成되어 自然環境과 더불어 質的으로 향상된 老人施設內에서 유익한 삶을 體驗할 수 있도록 고려해야 할 것이다.

4. 結 論

廢校의 類型分類와 老人施設로의 利用計劃에 대하여 研究한 結果를 간략히 整理하면 다음과 같다.

1) 全國적으로 나타난 廢校의 活用現況 및 計劃은 10여가지로 다양하나 修養施設, 教育研究施設, 文化福祉施設, 産業施設로 大別하여 그 用途별로 類型化할 수 있다. 따라서 廢校를 둘러싼 地域의 特性을 충분히 반영한다면 해당 地域에서 필요로 하는 여러 用途의 施設로 활용이 가능할 것이다.

2) 老人施設로의 單位空間은 基本的으로 寢室, 食堂(共同), 收納空間(共同/個人), 居室, 衛生空間 등의 室이 需要하다. 教育施設을 老人施設로 活用하는데는 1차적으로 장애요소를 내포하기 때문 空間活用問題는 중요한 디자인의 要素이다. 따라서 既存의 施設環境에 대한 再解釋이 要求되며, 諸 設計條件들이 老人居住環境에 부합되어야 하므로 리노베이션은 設計初期段階부터 綜合적으로 검토되어야 한다.

3) 老人施設의 外部空間은 動的 行爲와 함께 老人의 身體的 혹은 精神的 條件을 고려하여 設計되어야 한다. 즉 老人의 屬性을 감안하여 健康과 思索 등의 情緒的 活動에도 연계될 수 있도록 計劃하며, 특히 地域中心施設로 의 位置 및 住民과의 關係도 감안할 때 生産보다는 休息을 강조하고, 施設周邊의 랜드스케이프를 차용하는 적극적인 가든계획이 要求된다.

4) 內部空間은 教育空間이 住居生活空間으로 日常的 活動을 담아야 한다. 따라서 既存의 構造體를 유지하며, 居室 및 就寢空間은 溫熱環境上 바닥構造를 온돌로 개조하며, 페어그라스나 이중창으로 設置하고, 採光面積을 적절히 計劃하는 등 老人의 特性을 충분히 고려한 平面計劃, 立面計劃, 環境 및 設備計劃이 要求된다. 또한 團樂, 衛生, 食事, 收納 行爲 등이 個人的 혹은 共同的으로 對應할 수 있어야 한다.

參 考 文 獻

1. 정건채 外 2人, 廢校의 教室活用計劃에 관한 研究, 大韓建築學會學術發表論文集, 1996. 10.

2. 韓日 農村計劃·建築研究 交流發表集, 大韓建築學會·日本建築學會, 1996.
3. 최효승 外 1人, 農村 廢校施設 利用實態 調査, 韓國教育施設學會, 3卷 2號, 1996.
4. 南泰旭, 農村 廢止學校의 活用類型과 活用方案에 관한 研究, 大田大, 碩士學位論文, 1997.
5. 정건채, 老人施設의 活用に 관한 建築計劃的 研究, 大韓建築學會學術發表論文集, 1998.10
6. 忠南교육청, 忠南교육청교육통계연감보, 1996.