

## 특집 : 술의 영양과 건강

## 21세기 한국 주류 산업의 전망

### A View of Korean Alcoholic Liquor Industry in 21st Century

정 호 권

참존생물소재연구소

#### 서 론

술은 인류의 역사와 같이 세계 도처에서 자연 발생적으로 출현하여 그 민족 고유의 식생활 문화와 함께 발전되어 왔으며 인류 생활에 불가결한 기호 식품으로 되어 왔다.

술의 생산이 산업화 된 것은 근대에 와서 우리가 발명되고 포장 수송이 가능해진 이후이지만 매우 빠른 속도로 발전되어 왔다.

오늘날 선진국이라 할 수 있는 모든 나라는 주류 산업이 발전되어 있으며 영국, 프랑스, 독일, 이탈리아, 미국 등은 모두 특징과 역사가 있는 명주를 대량 생산하여 세계 각국 시장에 파고 들어가고 있다. 최근에는 일본도 이와 같은 추세에 강하게 도전하고 있다.

우리 나라에서도 국가적으로 중요한 산업으로 인정되고 있으며 주세는 막대하고 안정적인 국세로 국가 산업 발전에 큰 영향을 미쳐 왔었다.

그러기 때문에 정부는 주의 깊게 주류 산업을 통제하여 왔었고 결과적으로 업체의 기득권을 과잉 보호하여 외국의 경제적 발전형태와 다른 특수한 산업구조가 된 것도 사실이다. 그러나 그 반면에 국가 예산의 일부를 부담하는 산업이면서도 기술이나 해외 경쟁에 대비하여 국가적 지원은 다른 기간 산업에 비해 전혀 있을 수가 없었다.

이와 같은 문제점을 고려하여 적고 큰 주류 산업체의 기술 개발을 촉진하고 국제적 경쟁력을 제고시켜 국가적 산업으로 발전시키므로써 우리 문화의 세계화와 국가 경제에 도움이 되어야 할 것이다.

#### 주류산업의 규모 변화와 현황

우리 나라 경제의 발전과 병행하여 1960년대 후반부터 주류의 소모가 점차 증가되고 주류산업이 국가산업에서 주목을 끌게 되었다. 주류 중에서 특히 맥주와 소주류는 급성장을 하게 되었으며 한때는 대단한 호황을 이루었으나 1980년대 후반부터 주세제도의 완화와 각종 주류제조

허가 유통 등에 관한 정부 규제의 완화로 경합이 커지면서 생산의 활기가 대단하였고, 주세는 크게 증가되어 국가 재정의 큰 몫을 차지하고 있었다. 그러나 최근에 와서는 국가 경제의 위축에 영향을 받아 내수에 있어서 전보다 둔화되었고 여러 가지 어려움이 발생되었다.

1966년부터 10년 단위로 우리 나라에서 생산되는 각종 주류의 생산량과 주류에 부과된 세액은 표 1과 같았다. 경제의 발전 초기 단계였던 66년도와 활성화된 76년에는 주류 총 생산에서 약 3배, 부과세액은 약 15배로 증가되었고 80년대, 90년대까지 점차 완만하게 생산이 증가되었으며 부가세액도 약 2조원에 달하게 되었다. 그런데 탁약주의 경우는 60년대에 정부의 식량정책에 부응하여 원료로서 쌀의 사용이 금지된 약 10년간은 업체의 통폐합이 크게 이루어지고 매우 위축된 상태였으나 70년대 후반에 쌀의 사용이 허용되고 그 생산 판매량이 상당한 증가를 보였다.

경제성장이 점차 가속화된 80년대와 90년대는 맥주와 소주류에 밀려 5%의 낮은 주세에도 불구하고 탁주는 시장 소모가 감소되고 최근에 와서는 업체 통폐합 등 구조조정에도 불구하고 저장 유통상의 문제점 때문에 더욱 위축되고 있다(표 2).

주세 35%인 소주류는 70년대에 와서 증류식 업체가 거의 없어지고 회석식 업체도 많은 구조조정 및 통폐합이 있었으며 시장을 확보하게 되었다. 특히 주도를 30°내지 35°에서 25°로 변경한 다음 서민의 기호와 잘 맞게 되어 소주 보호책 등 시장경쟁조건이 원만하지 못했음에도 불구하고 대기업 위주로 큰 성장이 있었다.

주세가 무려 130%인 맥주는 두산과 조선 양대 회사의 경쟁판도로 꾸준히 발전해 왔으며 우리 나라 경제 성장에 힘입어 내수 시장도 증대되었을 뿐 아니라 해외시장도 확대되어 94년 진로가 출시할 때까지 만족할 만한 발전을 해왔다. 그러나 국내 경제가 악화된 최근에 와서는 내수의 감소로 맥주 3사는 모두 만만치 않은 어려움에 부딪히고 있다. 그러나 맥주가 주세 2조원 중에서 65%인 1조 3천

역원을 부담한 것은 아직도 만족하게 발전되고 있다는 증거라 하겠다.

청주도 70년도 이후에는 점차 통폐합과 대규모화를 시도하여 시장확보가 대기업 중심으로 이루어졌으며, 주세 70%에도 불구하고 맥주, 소주에 비하면 약하지만 그런대로 성장하여 96년도에는 76년 대비 2.5배의 성장을 했다.

### 민속주 개발 현황과 문제점

조선시대에 발간된 문헌에 기록된 우리 나라 주류는

379종이 있는데, 외래주 74종을 제외하면 305종이 전통적인 민족주라 할 수 있었다.

식문화의 면에서 우리의 민속주류의 가치를 확보하고자 문공부에서 1982년 12월 민속주의 문화적 조명을 결정하고 1983년 5월에 전국의 각처에 전승·양조되고 있는 민속주를 시도에서 조사 보고하게 한 결과, 소주류 9종, 곡주류 22종, 과일주류 3종, 약주류 12종 등과 제조기능인 64명이 밝혀졌다.

1983년 10월부터 84년 8월까지 전문가 학자들로 구성된 조사위원회의 감시하에 시험 제조된 각종 민속주의 시음

표 1. 연도별, 주종별 생산출고 및 부과세액

단위 : 수량(kℓ), 금액(백만원)

주종별		연도					
		1966	1976	1986	1991	1994	1997
출 고 량	계	768,185	2,290,473	2,529,917	2,987,280	3,144,684	3,134,049
	탁약주	553,878	1,533,730	883,788	442,362	302,880	190,475
	맥 주	43,598	178,756	783,128	1,583,928	1,769,057	1,799,202
	청 주	14,292	19,593	20,190	40,400	50,095	40,160
	소 주	114,896	424,814	629,752	678,056	766,042	814,271
	주 정	31,590	117,936	186,630	194,051	221,159	253,646
부 과 세 액	위스키	-	-	4,557	9,853	15,205	10,974
	기 타	9,931	15,644	31,872	38,630	20,246	25,321
	계	6,449	93,389	551,916	1,166,260	1,640,546	1,965,163
	탁약주	1,017	6,344	11,946	10,140	7,850	7,768
	맥 주	2,453	47,537	347,854	799,175	1,149,936	1,302,136
	청 주	793	7,485	17,812	37,280	44,933	54,754
부 과 세 액	소 주	678	21,039	90,747	128,674	196,303	242,064
	주 정	1,140	5,882	7,316	7,623	7,837	14,450
	위스키	-	-	36,632	68,432	89,360	148,803
	기 타	368	5,102	39,609	114,936	14,327	195,179

표 2. 70년대 이후 주류 제조 면허장의 변화

구분		연도						
		1971	1975	1980	1984	1988	1992	1996
계		2,773	1,661	1,564	1,541	1,473	1,379	1,333
탁	주	2,327	1,521	1,461	1,427	1,379	1,238	1,108
약	주	232	45	30	29	28	44	72
맥	주	4	5	5	4	6	9	9
청	주	21	10	4	3	3	4	4
과	실 주	22	10	10	8	9	10	17
중류식	소주	9	4				8	10
희석식	소주	75	16	11	11	10	13	15
고	량 주	4	7	3	2	2		
주	정	25	15	17	13	13	13	12
기타	양조주		1					
위	스 키			5	3	3	5	5
브	랜 디		1	1	1	1	2	3
기타	중류주	5						
일반	중류주						16	24
리	큐 르						13	52
기타	재제주	44	21	14	14	16		

※ 기타 재제주의 대부분이 1992년에 리큐르로 분류되었고 허가된 민속주도 대부분 이에 포함된다.

평가가 있었고, 양조법의 특징과 과학성을 인정하게 되었다. 주세법을 개정하고 광범위하게 전통 민속주의 제조허가 신청을 받아 국세청 심의를 거쳐 제조허가를 한 민속주는 다음 표 3과 같다. 민속주의 허가 추천은 교통부와 문공부에서 했으나 95년부터는 농림부에서도 추천하게 되어 현저는 50종이 넘게 허가되고 시판되기에 이르렀다.

정부에서는 주류제조 허가의 면에서 점차 개방할 예정인 것이 확실하므로 특징있는 주류가 발견되고 그 양조법의 특징과 주질이 우수한 경우는 앞으로도 허가를 득하는 것은 어렵지 않게 되었다. 그러나 이와 같은 추세 때문에

민속주류도 타 주류와 같이 격렬한 시장 경쟁을 면할 수 없게 되었다.

96년, 97년에는 민속주의 수요도 상당히 증가하였고, 발전하는 듯 하였으나 타 주류에 비해서는 약세를 면할 수 없었으며, 수출도 94년, 95년에 비하여 감소되고 있다.(94년도 66kl, 95년 38kl, 96년 8kl)

오랜 전통과 우수한 주질 문화재로 가치가 공인되는 민속주라 할지라도 많은 민속주의 제조업체는 대체로 소규모이며, 시장점유 판매 전략이 빈약하여 대기업 주류시장에 밀려 경영상 고전을 면하지 못하므로 민속주 발굴 본래

표 3. 최근까지 국세청에서 허가된 민속주 현황

98년 1월 현재

민속주류명	주류의 종류	규격	추천	제조장	원	료	제조 면허 승인 일자
용인 민속주	약주	11%	-	서울 용인		참쌀, 곡자	'74. 10. 22
산성 막걸리	탁주	8%	-	부산 동래		멥쌀, 소맥분, 곡자	'80. 7. 2
서울 삼해주	약주	11%	교통	서울 노원		참쌀, 멥쌀, 곡자	'85. 3. 8
황금주	약주	14%	교통	경북 경주		참쌀, 멥쌀, 국화, 효모, 곡자	'90. 3. 5
옥미주	약주	11%	교통	경기 안양	현미, 옥수수, 고구마, 엿기름, 곡자, 효모		
제주 토속 좁쌀 약주	약주	11%	교통	제주 남제주	차좁쌀, 보리쌀, 곡자		
면천두견주	약주	19%	문화	충남 당진	참쌀, 두견화, 곡자		'90. 4. 9
한산소곡주	약주	18%	문화	충남 서천	참쌀, 멥쌀, 엿기름, 콩, 들국화, 고추, 곡자		
칠선주	약주	16%	교통	인천 남구	참쌀, 멥쌀, 찹, 수삼, 당귀, 모과, 구기자, 사삼, 감초, 곡자		
사삼주	약주	14%	교통	전남 승주	참쌀, 더덕, 곡자		
호산춘	약주	18%	교통	경북 이경	참쌀, 멥쌀, 솔잎, 곡자		'90. 5. 14
연엽주	약주	14%	교통	충남 아산	참쌀, 멥쌀, 연잎, 곡자		
문배주	증류식 소주	40%	문화	서울 서대문	조, 수수		'90. 6. 1
국화주	약주	16%	교통	경남 함양	참쌀, 국화, 생지황, 구기자 근피, 곡자		'90. 8. 17
안동소주	증류식 소주	45%	문화	경북 안동	백미		'90. 8. 25
유자주	약주	15%	교통	경남 남해	참쌀, 멥쌀, 솔잎, 유자, 곡자		'90. 9. 17
울무주(의이인주)	약주	13%	교통	강원 횡성	울무, 멥쌀, 밀가루, 곡자		'90. 10. 12
감자술(서주)	약주	11%	교통	강원 평창	백미, 감자가루, 곡자		
청주 대추술	약주	11%	교통	충북 청주	참쌀, 멥쌀, 엿기름, 곡자, 솔잎, 대추		'90. 10. 16
이강주	리큐르	25%	문화	전북 전주	배, 생강, 울금, 계피, 증류식 소주, (소맥분)		'90. 11. 5
송죽오곡주	약주	16%	교통	전북 완주	멥쌀, 밀가루, 조, 수수, 쌀 보리, 구기자, 죽엽, 솔잎, 국화, 오미자, 산수유, 곡자		'90. 11. 5
강냉이술	약주	11%	교통	강원 춘성	참쌀, 옥수수, 엿기름, 효모, 찹쌀, 곡자		'90. 12. 3
전주 과하주	기타주류	35%	교통	전북 전주	참쌀, 인삼, 산약, 산사, 백봉령, 대잎, 녹두곡자, 증류식 소주		'90. 12. 11
경주교통법주	약주	16%	문화	경북 경주	참쌀, 곡자		'91. 5. 11
김천과하주	약주	16%	문화	경북 금릉	참쌀, 곡자		'91. 9. 25
추성주	일반증류주	25%	교통	전남 담양	증류식 소주, (참쌀, 멥쌀, 곡자, 엿기름), 한약재(홍호, 구기자, 음양약, 갈근, 오미자등)		'92. 6. 8
계명주	탁주	11%	문화	경기 수원	옥수수, 수수, 엿기름, 조청, 솔잎, 곡자		'92. 6. 22
김제 송순주	기타주류	30%	문화	전북 김제	참쌀, 멥쌀, 송순, 증류식 소주, 곡자		'93. 4. 13
경기 동동주	약주	13%	문화	경기 의왕	참쌀, 곡자		
서울 송설주	약주	16%	문화	서울 서초	참쌀, 멥쌀, 송설, 회첩, 생지황, 솔잎, 곡자, 진달래(봄), 황국(가을), 유자 겹쌀(겨울)		
오메기술	탁주	6%	문화	제주 남제주	소맥분, 차좁쌀, 곡자		'93. 4. 26
계룡 백일주	약주	6%	문화	충남 공주	참쌀, 멥쌀, 진달래꽃, 잇꽃(홍화), 오미자, 국화, 솔잎, 곡자		
한주	일반증류주	48%	문화	충북 옥천	참쌀, 멥쌀, 송설, 곡자		'93. 9. 24
부의주	약주	13%	문화	경기 화천	참쌀, 곡자		'93. 11. 10

의 취지에 맞추어 세계 등에서 국가적 보호가 필요하다고 보겠다.

## 우리나라 주류의 국제적 경쟁

### 1. 수출 현황

우리 나라 수출 대상국은 일본, 홍콩, 프랑스, 러시아, 미국, 싱가포르 등으로 크게 확대되어 있지 않다.

중요 주류의 수출 실적은 표 4에서 보듯이 맥주와 소주가 수출을 주도하고 있으며 소주는 87년도부터 꾸준히 증가하여 97년도에는 약 5,500만불 수출로 87년도 실적의 20배에 달했다. 주도 기업은 진로이며 수출량의 90%를 담당하고 있으며 일본, 미국 등지에서 그 인기가 매우 높다. 맥주는 수출의 역사가 오래 되었으며 비교적 큰 비율로 증가실적을 올려서 97년도에는 약 4,000만불에 육박하였다.

또 청주도 계속적으로 수출이 증가되고 있으며 유망한 주류로 부각되고 있으며 87년부터 97년까지는 약 20배의 증가를 보였고 400만불 이상을 기록하였다.

리크르트로 분류되는 인삼주, 민속주, 약주 등도 꾸준히 수출되고 있는 바 큰 발전은 없었다. 그러나 앞으로 우리나라 고유의 주류를 외국에 소개하는 면에서 정부 장려 정책이 필요하다고 본다.

### 2. 주류의 수입 현황과 문제점

우리 나라에서 주류의 수입은 비교적 규제되어 있으나 1990년대에 와서는 점차 그 수량이 증가하여 96년에 와서는 2억6천 만불을 초과하는 호황이었고 위스키가 주종이었으며 적포도주의 기능성이 운운되면서 수입량이 증가하여 97년에는 228만불이 수입되었다(표 5). 맥주도 수출량에 비해서는 적은 양이지만 연간 50만불 이상이 수입되고 있었다.

97년까지 3억불을 육박하는 호황이던 주류 수입은 외화상황이 극히 악화된 97년 말부터 98년 7월까지 급격히 변하여 47.1%나 감소하였으며 이 추세는 우리 나라 전체 98년의 전체 수입 감소 37.2%에 비하면 더 큰 감소 추세였다.

그러나 수출입 상황은 97년도까지는 수입량이 수출량에 비해 월등히 큰 비중(약 10배 이상)이었지만 98에 와서는 소주, 맥주의 수출 신장으로 수출 총액은 약 8,000만불, 수입 총액은 12,000만불로 그 격차는 완화되었다. 그런데 미국과 EU는 우리 나라 수입 주세 부과에 대해 WTO협정 위반을 제소했고 WTO 주세 panel에서는 협정상 내국민대우 의무조항(GATT, 2조 2항)에 위배된다고 판정했으며 우리 정부는 다시 상소했지만 99년 2월에 패소가 확정되었다. 따라서 수입 위스키 세율을 소주세율과 조율한다면 소주값을 올리거나 위스키 세율을 낮추어야 하므로

표 4. 중요 주류의 수출 실적

수량: kl, 금액: 천불

연도		87년	89년	91년	93년	95년	96년	97년
주종	수량							
	금액							
소주	수량	2,220	3,130	4,250	7,222	18,005	30,174	38,152
	금액	2,764	3,632	5,035	10,676	29,969	49,496	54,750
청주	수량	173	223	230	485	4,034	2,915	3,407
	금액	222	335	376	1,473	4,718	3,105	4,336
위스키	수량	11	3	8	38	19	44	69
	금액	51	29	89	381	237	530	932
리크류	수량	165	205	123	97	175	205	154
	금액	717	1,085	619	467	1,374	1,433	1,169
기타 주류	수량	252	272	-	-	35	8	-
	금액	203	209	-	-	109	23	-
맥주	금액	1,745	6,205	11,317	19,900	-	-	27,000
총 수출액	-	47,280	62,377	71,870	82,235	-	-	88,187

표 5. 주류의 수입 현황

단위: 천 달러, %

	1990	1992	1994	1996	1997	1998. 1-7월
주류 전체	70,406(16.5)	74,196(6.0)	126,935(70.9)	261,447(36.5)	279,113(6.8)	90,859(-47.1)
맥주	1,119(-23.9)	365(51.9)	1,138(-31.5)	3,379(32.5)	5,181(53.3)	378(-87.0)
포도주	4,888(56.9)	5,643(65.4)	8,103(38.4)	16,406(20.4)	22,809(39.0)	3,769(-74.5)
위스키	34,438(26.9)	42,041(1.7)	75,991(68.4)	186,919(53.6)	190,546(1.9)	58,695(-48.7)

주: ( )속의 수치는 전기비 증가

국내 주류 내수 시장에 큰 교란이 예상되는 시점이다. 결과적으로 수출의 진흥과 수입의 조절은 국내 주류 산업의 승패에 큰 관련이 되므로 신제품 개발과 정부의 주류에 관한 세제의 연구 등으로 어려운 큰 벽을 넘어야 할 것이다.

이상 논한 바를 종합하면 무역 마찰을 전혀 고려하지 않는 국제 교역의 상태라면 우리의 주류가 세계의 유명 주류에 대하여 큰 경쟁력이 인정된다고 할 수 없으므로 국가적 중요 산업으로 육성책이 강구되어야 한다.

### 주류의 소비 추세

일반적으로 주류의 소비 시장의 규모는 출고가격의 약 3배에 해당된다고 추산하므로 93년도 총 출고가격이 3조 5천 억원이었으므로 시장규모는 약 10조원이었을 것이며, 97년도는 출고금액이 5조원이었으므로 약 15조원이 되었을 것이다.

각종 주류의 시장 점유율은 국민의 경제생활과 관계되었고, 주도산업의 변화에도 관계가 있다.

농업이 주산업이었던 시대인 60년대는 탁약주의 소비가 컸을 것이나 최근 80년대 90년대에 와서는 맥주나 소주가 더 많이 소비되는 추세는 생산 출고량으로 충분히 예측되는 것이다.

술을 비교적 많이 소비하는 민족으로 알려진 우리나라는 그 기호의 변화가 매우 짧은 기간에 왔다고 볼 수 있는 것은 급성장했던 경제와 관련이 있다고 보겠다.

97년에 와서 중요한 주류의 시장 소비 추세는 그림 1과 같았으며 국민 1인당 주류 소비량을 연도별로 비교하면 그림 2와 같았다.

이들 수치는 선진 제국에 비해 높은 수치이며 순수하게 섭취되는 알코올의 양으로는 많지 않겠으나 미국, 일본보다 높다고 본다. 이같은 소비성향은 알코올 함량이 낮은 맥주와 탁주의 소모가 크므로 국민의 건강에는 큰 위협이 없을 것이라고 하지만 알코올 25% 이상의 소주가 점차 증가하는 추세는 바람직하지 못하다고 하겠다.

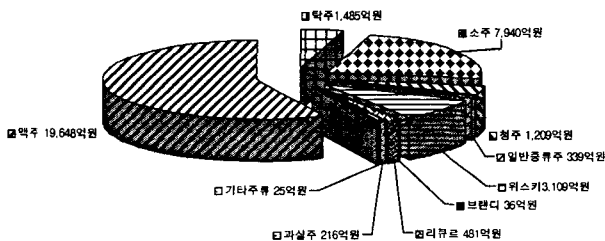


그림 1. 각종 주류의 시장 소비 추세.

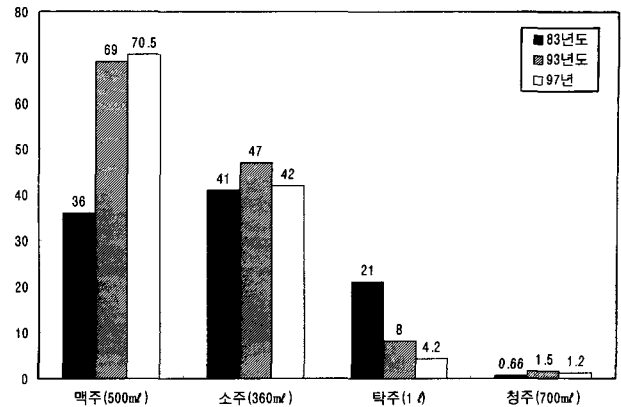


그림 2. 국민 1인당 연간 주류 소비량.

### 주류개발의 방향

우리 나라 뿐만 아니라 문화를 자랑하는 세계 모든 국가의 민족은 그 식생활 식품의 개발 방향을 건강 장수를 위한 생리적 기능을 유지 개선하는 쪽으로 노력하고 있으며, 결과적으로 일본을 위시해서 각국의 모든 국민의 수명이 연장되고 있다.

술은 대중 속에 깊이 들어가 있는 불가분의 식품일 뿐 아니라 그 생리적 특성으로 기호를 넘어서 절대 필요 불가결한 복지 차원의 식량 수준이 되고 있다. 그러나 알코올 농도가 높은 술의 계속적인 섭취는 생체기관의 지나친 부담을 줄 뿐 아니라 alcoholism의 유발이 문제되지 않을 수 없다.

현재까지의 연구로 알코올 농도가 높은 위스키나 소주류가 alcoholism 유발에 훨씬 가능성이 높다는 것이 알려져 있다. 그러므로 우리 나라 현재의 주류소비 추세나 음주 문화의 경향을 그대로 수십년 계속해 간다면 국민건강의 문제가 반드시 제기될 것이다. 따라서 알코올의 농도가 15° 이하이며 기호면으로 충족되고 생리적으로나 영양학적으로 기능성, 안정성이 합리적인 주류를 선택 권장하거나 개발하여 국민을 건강 복지 차원에서 보호하여야 할 것이다.

최근 적포도주가 알코올 농도나 함유된 항산화 물질의 기능이 과학적이라는 것으로 알려지고 세계적으로 큰 인기를 모으게 된 것도 주류개발의 방향에 참고되어야 할 것이다.

### 결론

강력한 규제속에 있었다지만 주류산업은 진흥하면서도

60년대 후반부터 그런대로 발전해 왔었다. 다만 약탁주는 심한 구조 조정이 되었고, 통폐합되어서도 아직 맥주와 소주에 밀려서 어려움을 겪고 있었다. 그런데 최근에 와서 우리 나라 주류산업은 내수의 감소와 금융경색이 겹쳐 수익성이 악화되고 대기업 노사문제 조정 등으로 기업은 경영부담이 커졌다. 그런 중에도 정부에서는 추세에 따라 주류 제조업, 유통업의 허가 규제를 완화할 수밖에 없게 되었고, 금년부터는 주정 제조업도 개방될 예정이다. 또 외국 주류 관세문제도 WTO 협정 위반의 판정으로 주종 주류인 소주의 가격 인상과 외국 주의 활발한 진입이 예상되는 비상상태와 같은 입장에 서게 되었다. 이와 같은 사태는 외부적 경제의 호전에만 의존하지 말고 주류기업 자체의 새로운 노력과 연구가 필요한 시기임을 말해주는 것

이라고 할 수 있다. 즉, 시대에 알맞는 기호를 고려하여 기능성이 높은 제품을 개발하여야 하고, 적극적인 해외시장의 개척과 멀리 내다보는 국민건강의 면도 고려한 개량된 제품이 개발, 생산되어야 할 것이다.

## 문 헌

1. 국세청 30년사(1997)
2. 국세청 기술연구소 88년사(1997)
3. 한국 미생물학회 20년사(1993)
4. 국세청 통계자료(97, 98)
5. 주류산업 계간지(대한 주류공업 협회 : 1997~98)
6. 세정신문

(필자 : 건국대학교 미생물공학과 명예교수)