

# 기도원 시설의 공간구성 특성에 관한 연구

## A Study on the Space Programming of Prayer House feature

장경수\* / Chang, Kyung-Soo

### Abstract

This study investigates the prayer House facilities in Korean Churches and improves them to the positive way in order to revive the church itself. The prayer houses in Korea manages the various facilities and special programs. These facilities are used in christian seminars, educations, belief-trainings for the more non-christian's resort and training center when they could meet the god naturally.

The purpose of this paper suggests the conditions of the current prayer house facilities and the main organizers. This leads the fundamental data for the patterns of the unit facilities. Methods of study and range are 20 places among Seoul, Kyunggi - do area and analyse document survey, phone interview, drawing analysis, direct visit including the prayer house type, building area, site area, total floor area, location condition as searching items.

키워드 : 기도원, 대성전

## 1. 서론

### 1.1. 연구의 목적

건축의 역사는 인류의 역사와 함께 시작되었으며, 동서양을 막론하고 건축역사의 중심을 차지하고 있는 것이 종교건축이다.<sup>1)</sup> 교회건축은 서양건축사라고 해도 과언이 아니다. 교회는 한 시대의 사회, 문화, 정치, 경제 등을 반영하며 계속 변화해 왔다. 교회가 직접운영하는 기도원 시설도 교회의 변화와 함께 발전하여 왔다. 동양의 건축이 불교와 유교를 중심으로 한 사찰건축이 주라면, 서양의 건축은 기독교 교회건축이 종교건축의 주류를 이루면서 발전하여 왔다.

로마 카톨릭 교회를 중심으로 발전해오던 기독교는 16세기 종교개혁으로 인하여 구교(카톨릭)와 신교(개신교)로 크게 이분되면서 운영방식과 건물형태도 많은 차이를 보이고 있고, 특히 카톨릭의 수도원은 개신교의 기도원과는 많은 차이점을 가지고 있다. 특히 20세기에 들어와서는 과학의 발전과 초교파적인 재결합을 위한 다양한 운동과 60년대 제2차 바티칸 공의 회의 영향으로 더욱 변화의 폭이 커졌다. 우리나라에 개신교가 전래된 지 120년이 지난 지금 각 교단은 교회공간에서 이용자들에게 충족시키지 못하는 부분을 기도원을 통해 새로운 재충전의 공간으로 활용하고 있다. 각 교단은 교회건축

과 함께 기도원 건축은 다양한 형태와 공간배치 등 교회건축의 한한 분야로 자리를 잡아가고 있다. 그 동안 교회건축 분야에서 천주교회의 건축사는 정리되어있는 반면 개신교는 단편적으로만 연구되어 있는 실정이며, 기도원 건축에 대한 연구는 전무한 상태이다. 이에 종합적이고 체계적인 연구와 조사가 필요한 시점에 있기에, 본 연구에서는 최근 급성장하고 인하여 교회에 속한 새로운 기도원들이 그들의 특성에 맞게 가장 합리적인 공간과 형태를 요구하고 선택해서 종교적으로 가장 의미있는 시설을 건축하고 있다. 각 교단이 특성에 맞게 형태와 공간구성 표현방식이 달라진다고 해도 기도하는 처소로서의 본질자체가 변화되거나 계속해서 건축되는 과정에서 학문적으로나 건축적으로 가치가 있는 기도원 건축물을 중심으로 변화해 가는 기도원 시설에 대한 규모, 유형, 입지형태 따른 공간배치, 단위공간의 특성 등 기도원시설에 대한 요소들을 조사, 분석하여 시설에 대한 규모를 규명하고자 하는데 그 의의를 둔다. 기도원 건축은 기독교의 성격에 모든 필수요건들 속에서 성소에 따라 기도회의 장을 마련하는 것이 바람직하다. 그러므로 신앙생활에 따라 기도원 건축의 공간이 구성되는 것은 종교적 표현의 강력한 힘을 가지게 되며, 또한 정서적 안정과 신앙심을 높이고 종교적 활동을 촉진하는 창조적 힘을 가질 수 있다.

\* 정희원, 김포대학 실내디자인과 전임강사

1)홍순명, 한국개신교 교회건축의 유형변천에 관한 연구, 서울시립대 박사논문, 1990, p.8

## 1.2. 연구의 방법 및 범위

공간을 분석한다는 것은 인간이 어떻게 공간을 인식하기 시작하였는가를 하는 문제에서 출발하여 건축공간의 의미와 본질, 그리고 표현체계의 형식 및 결정요소들의 상호관계를 분류 정립하여야 한다. 기도원 건축의 공간을 통한 배치관계, 그리고 공간구성에서의 단위공간의 특성을 파악하였으며 이론적인 문헌연구와 특징적인 기도원 건축의 대표적인 건물들의 분석을 통해 유형별 공간특성을 조사, 분석하였다. 본 연구의 대상은 주로 서울 및 경기지역에 분포되어 있는 기도원 건축 대상지의 수용인원이 1,000명 이상으로 하였으며, 전화인터뷰, 방문조사를 하였다. 여기서 수용인원을 1,000명으로 한 것은 기도원 건축이 종교적인 측면, 상징적 측면, 기능적인 측면의 표현특성과 의미를 중심으로 기도원이 신앙생활의 의미전달체로서 역할을 할 수 있는 공간이기 때문이다. 연구의 범위는 1980년 이후에 건립된 기도원으로 하였으며, 종교적으로 이단이나 유사한 형태의 기도원 시설은 제외시켰다. 현재 운영중인 기도원 건축의 수는 <표 1>과 같다.

<표 1> 1999년 기도원 시설의 현황

구분	서울 특별시	부산 경남	인천 경기	강원도	대구 경북	광주 전남	전북	충북	대전 충남
시설수	59	36	167	38	32	34	30	34	65

## 1.3. 용어의 정의

기도원은 수도원과 유사한 용어로 사용되고 있다. 또한, 기도원 운동과 수도원 운동은 형태나, 구조, 그리고 내용면에서 다르지만 하나님을 인격적으로 체험을 강조하는 데는 같다. 본 연구에서는 기도원과 수도원을 다른 뜻을 가진 용어로 사용한다.

- 1) 수도원 - 서구 카톨릭 계통으로 일정한 규율 밑에서 금욕적인 공동생활을 하면서 수행을 쌓는 천주교의 수사나 수녀의 단체
- 2) 기도원 - 개신교에 속한 시설로 이용자들이 단기간에 수련회, 기도회 및 기타의 목적으로 사용되는 곳
- 3) 수련원 - 개신교의 기도원과 유사하나 수련장의 성격을 부여함. 거의 같은 성격을 가지고 운영되고 있다.
- 4) 영성훈련 - 주님과과의 만남 그리고 그와의 교제를 통해 그리스도의 인도하심을 받는 삶의 훈련.

## 2. 기도원 시설의 개념

### 2.1. 기도원의 어원 및 정의

한국의 기도원을 다루기 전에 수도원에 대해서 먼저 이해를 할 필요가 있다. 카톨릭 수도원은 오랜 역사 속에서 제도화되어 있고, 그 내용면에서도 청빈, 순결, 겸손, 복종, 고행, 노동, 기도 등 영적생활 강조로 매우 엄격한 수도원생활을 하였다. 그러나 개신교 기도원은 성격이 매우 다양하고 이용자들이 단기간의 기도생활에만 치중하는 처소로 운영되고 있다. 수도원은 영어의 Monastery은 회람어의

모노스(홀로, 고독한 뜻)에서 유래된 말이며, 이 용어는 세상과 완전히 절연되어 고독하게 살아가는 사람들의 신앙생활 형태에서만 사용되었다.<sup>3)</sup> 이들은 세상과는 완전히 단절되어 오로지 신의 은총만 바라고 살아 가면서 기도만 할 수 있는 특별한 장소가 필요 했는데 이를 “기도원”이라 한다.<sup>4)</sup> 기도란 히브리어의 팔랄(중재하다, 끼어들다, 판단하다)로 이 어원에는 첫째, 벨하우젠에 의한 것으로 “자신을 찌르다”, “자신을 상처내다” 라는 뜻을 가진 것이다. 둘째는 “심판을 통과하다” 는 뜻에서 유래 되었고, 셋째는 “엎드리다”의 의미로 넷째는 “평가하다”는 뜻으로 유래되었다는 것이다.<sup>5)</sup> 따라서 기도원은 세속 경험과는 전혀 다른 인간의 종교경험을 유발하여 영성 개발과 창조적인 종교적 사상을 형성할 수 있는 곳이라 할 수 있다.

## 2.2. 기도원의 기원 및 배경

### (1) 기도원(수도원)의 기원

개신교 기도원의 전성기는 중세기라고 할 수 있으며, 그 발생은 3세기라고 보지만, 기독교이전 고대 인도의 종교와 유대, 헬라, 이집트의 신앙생활에 이미 깊은 영향을 주던 금욕적인 생활이 기독교인들에게는 큰 관심의 대상이 되고 콘스탄티누스 황제 이후에 기독교들의 신앙생활에 강한 영향을 주었다. 이 시기에는 기독교인들에게 가해지던 박해가 사라지면서 개별적인 수도생활을 할 수 있는 형태가 마련되고 이것이 수도생활의 모태가 되므로 수도원의 태동기라고 볼 수 있을 것이다. 초기(1C-4C) 수도공동체 시기의 수도원 건축은 ‘회랑식 수도원’으로 표현된다. 이는 시각형으로 된 건물로서 각 방에서 수도자들이 혼자 침묵 속에 기도와 전례 생활을 하였다. 중세기(5C-15C)의 수도원은 보다 복잡한 형태로 나타나기 시작한다. 성 베네딕도 수도회의 영향을 받은 생·갈(St.Gall)수도원 계획으로 발전된다. 이 계획은 질서 정연하고 인간적인 원칙에 따라 수도사의 숙소가 교회 주위에 배치되었고, 주된 축은 구조체의 상징적인 선 이상을 의미한다. 중세이후 근세의 수도원 건축은 내부에는 아무런 장식 없이 엄정한 형태로 복잡적이고 풍부한 형태로 구성되었다. 한국 수도원의 발생은 1888년 7월 한국교구장 블랑(Blance)주교의 요청으로 프랑스에 본부를 둔 여자 수도단체인 샤프트르 성 바오르 수녀회가 내한하여 서울에 수녀원을 설치한 것이 효시가 되었다고 한다. 개신교 기도원은 대체로 일제말기 기독교에 대한 일제의 탄압을 피해 개인적으로 행한 몇몇 기독교인들의 기도생활이나 수행에서 시작되었다고 볼 수 있다. 그 중에 북한 지역에서는 백산, 산성기도처, 금강산기도처, 정주, 오고동 약수터 기도처 등이 이름이 알려졌고, 서울에서는 삼각산 기도처가 널리 알려졌다. 그 후 본격적인 기도원은 1945년 해방 후에 대한기독교수도원이 기도원의 효시가 되었다고 한다.<sup>6)</sup> 그 후 1945년 용문산 기도원이 설립되어 한국 기도원 운

3) 박근용의 5인편, 기독교 대백과사전 제7권, 기독교문사, 1982, p.766

4) 윤승용, 개신교 기도원의 발전과 전망, 월간고신, 1987, p.8

5) 강석보, 산기도와 한국교회 성장과 상관관계에 대한 소고, 장로회신학대학원 석사논문, 1992, pp.3-4

2) 기독교 시청각 교육연구소, 교인수첩, 전국기도원 주소록, 1980

동에 일맥을 차지하게 되었다. 80년 이후는 각 교회에서 직영 운영하는 기도원이 신앙훈련이나 수련회 등을 위한 장소로 운영되고 있다.

(2) 기도원의 배경

기도원이 설립하게 된 배경에는 교회 내, 외적 그리고 시대와 사상의 요구에 부응하기 위함이라 할 수 있다. 내적인 것으로는 첫째가 그리스도인이 당해야 했던 시련이었다. 박해시대에는 순교가 그리스도를 본 받는데 가장 숭고한 형태로서 순교에 대한 열망은 그리스도교 신앙의 척도가 되었으나 그 박해는 그리스도교를 박멸하려고 제국 전역에 걸쳐 조직적으로 계획되고 철저하게 박해하였던 첫 번째의 대대적 박해였다. 박해로 인해 거주지를 버리고 광야로 떠나 동정생활과 속세이탈 등으로 고행과 금욕의 생활이 그리스도를 따르는 길로 환영을 받았다. 외적인 배경은 Goth족의 침입으로 인하여 사회심리를 크게 변동시켰다는 점이다. 그 후 콘스탄티누스 황제 이전의 수도원 설립의 배경은 금욕주의와 영지주의<sup>6)</sup>를 그 기원으로 들 수 있겠다. 최초의 수사들은 세상을 떠나 사막으로 물러가 살았던 금욕주의자들이었다. 이들의 목표는 하나의 이상적인 공통점을 내포하는데, 그것은 신앙의 발전과 영적인 성숙을 통하여 보다 그리스도에게 가까이 접근하고자 함이다. 이러한 배경 속에 기도원의 유형 및 특징을 살펴보고자 한다.

3. 기도원의 유형

기도원을 유형별로 구분함에는 그 기도원의 설립 목적과 설립자와 밀접한 관계가 있다. 개신교 기도원의 유형을 운영방식, 입지 및 배치형태에 의한 유형으로 분류하면 다음과 같다.

3.1. 운영방식에 의한 유형<sup>8)</sup>

(1) 장소를 빌려주는 기도원

이는 계절에 따라서 교회나 교회기관의 수양회, 수련회, 특별집회를 열거나 교역자 수양회를 개최하는데 있어 그 장소를 빌려주는 형태.

(2) 항상 집회를 갖는 기도원

이런 형태의 기도원들은 일년 내내 쉬지 않고 부흥사를 초청하여 성령 부흥집회를 갖고 산상특별성회나 은사집회를 개최하는 것을 주요 프로그램으로 하는 기도원들이다.

(3) 요양원형태의 기도원

기도원이라는 명칭으로 깊은 산속에 암자같이 조그만 형태의 건물을 지어 놓고 환자들을 수용하여 치료하는 기도원.

(4) 신흥종교의 기도원

외관상으로는 기성교회의 기도원 형태를 취하고 있으나, 내용적으로는 신흥종교의 기도원들이다. 1930년대에 우리 민족과 기독교가 일본의 제국주의 밑에서 갖은 핍박과 박해를 당하므로 일부 종교계

6)민경설, 한국교회 기도원, 새로워져야 한다., 월간복회, 1994.7, p.98  
7)충만한 영적 생활을 위해서는 육체를 복종시키고 별해야 한다는 것. 고전 학파들은 육체가말로 영혼의 감옥, 혹은 무덤이라고 가르쳤다.  
8)박혁석, 한국 기도원에 관한 연구, 고신대 석사논문, 1990, p.14

의 사람들이 신앙의 돌파구를 찾기 위해서 산으로 들어가서 종교생활을 함으로써 비롯되었는데<sup>9)</sup> 해방 후에는 이러한 형태가 한국 기도원 형태의 주류를 이루고 있다.

(5) 교회형태의 기도원

이런 유형의 기도원이 최근에 많이 나타나고 있는데 기도하는 집, 혹은 기도처, 또는 제단이라는 이름으로 주택밀집지역 중심이나 시장건물 지하에 작은 공간에 세를 내어 하는 기도원.

(6) 예수원과 같은 수도원형태

이 곳은 공동체 생활과 규칙적인 프로그램에 의해서 생활하며 수도하는 일종의 수도원(천주교)과 같은 곳이다. 이 곳의 운영은 숙식을 일체 무료이고 모든 경비는 이용자들의 자발적인 헌금과 독지자들의 후원 및 자체적으로 운영하는 사업장에서 나오는 수익금으로 충당하고 있다.

3.2. 입지형태에 의한 유형<sup>10)</sup>

기도원시설의 입지형태 분류는 크게 도시형, 도시근교형, 전원형으로 분류할 수 있으며, 이에 대한 입지별 형태와 교통 및 거리에 대한 특징은 <표 2>와 같다.

3.3. 배치형태에 의한 유형<sup>11)</sup>

건물의 배치유형은 형태에 따라 크게 집약형, 파빌리온형, 분동형으로 나누어지며, 집약형은 대지가 좁은 도시형에서 많이 나타나며 분동형은 대지가 넓은 전원형에서 가능한 유형이다. 또한 실들의 배치는 건물의 기능에 따른 배치에 따라 분리형, 통합형, 절충형으로 나누어 분류할 수 있다. 분리형은 수평과 수직으로 나누어서 기능이 분리되는 것을 말하며, 통합형은 하나 또는 여러 시설들이 층별로 기능이 분리되는 것을 의미한다. 절충형은 일부시설은 별도건물 내로 통합되고 일부시설은 독립 건물로 세워진다.

<표 2> 기도원 시설의 입지형태별 특성

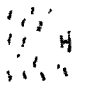



구분	도시형	도시근교형	전원형
입지별 특성	- 도시 입지 - 도시기능의 활용 - 운영상의 유리함 - 생활편의 시설의 활용	- 도시와 가까운 곳에 입지 - 도시형과 휴양지형의 중간형 - 각 형태의 장점 활용 - 넓은 면적 확보 가능 - 양호한 주변환경 - 건축계획의 폭 넓음	- 자연경관이 좋은 지역 입지 - 수련과 휴양의 형태 적입지 - 자체내에서 모든것을 해결
교통과 거리	- 도시내 - 접근이 용이	- 도시에서 다소 떨어져있 - 도시에서 1시간~1시간30분 거리 - 고속도로나 지방도로이용 가능	- 도시에서 원거리에 위치 - 2시간이상 소요 - 국도나 지방도로 이용
단점	- 높은(지가)地價로 신규부지 확보곤란 - 도시내 위치로 결정한 분위기는 없다.	- 그린벨트 등 건축 제한 지역이 많음	- 토지 비용은 낮지만 개발 비용이 높음 - 생활 편의시설이 원내에 설치 - 운영상 부담이 높음

이상과 같이 기도원 건축은 교회가 기능주의적인 형태나 그 타성으로 인하여 각박해지고 혼탁한 사회생활에 건전한 신앙을 통하여 경건과 열정으로 이를 극복하게 함은 교회 안에서 하기 힘들다. 단

9)박영관, 이단종파비판(2), 예수교 문서 선교회, 서울, 1982  
10)정기남, 유료노인주거시설의 공간구성 및 규모계획에 관한연구, 단국대 박사논문, 1998, p.62  
11)정기남, 상계서, p.178

기간 기도생활을 통하여 마음의 평안함을 회복하고, 새로운 확신과 용기를 얻어 가정과 교회 그리고 사회를 위해 새롭게 정진함은 바람직하다고 권장해야 할 부분이다.<sup>12)</sup>

<표 3> 건물의 형태에 의한 유형

	클로니형	분동형	파빌리온형	집약형
형태				
입지조건	넓은 대지	다소 넓은 대지	다소 좁은 대지	좁은 대지
등 선	길 다	조금 길다	다소 짧다	짧 다
관 리	어렵다	다소 어렵다	다소 쉽다	쉽 다
외부환경	아주 좋다	중 다	다소 나쁘다	나쁘다

## 4. 기도원의 선정 및 실태조사

### 4.1. 조사항목의 구성

조사할 내용을 평가인자에 따라 기도원의 현황에 대한 현황조사, 전화인터뷰, 안내자료조사 등 3가지로 나누어 분류하였다. 먼저 기도원 현황에 대한 조사내용은 첫 번째 기도원에 대한 일반사항으로, 기도원명, 기도원의 행정구역, 대지면적, 건물연면적, 운영주체 등이 포함되어 있다. 두 번째는 기도원의 수용인원에 관한 특성으로서 대성전의 수용인원 및 숙소의 동수 및 층수 등이 조사되었다. 세 번째는 기도원내의 시설용도와 관련된 내부시설현황, 공동시설현황(식당, 욕실, 복도, 공중화장실, 세탁실, 세면장, 사무실 등), 숙소 등 세부사항들로 이루어져 있다.<표 4>

<표 4> 시설현황에 대한 세부조사항목의 변수들

조 사 항 목	세부조사 항목의 변수들	비 고
기 도 원 일반사항	A01 : 기도원명 A02 : 행정구역 A03 : 운영주체 A04 : 대지면적 A05 : 건물연면적	
수용인원 특 성	B01 : 수용인원 B02 : 연간수용인원 B03 : 주거현황 B04 : 건물동수 및 층수 B05 : 숙소층수 및 동수	
시설용도	D01 : 대예배실 D02 : 소예배실 D03 : 강당(중, 소) D04 : 집회장 D05 : 세미나실 D06 : 다목적실 D07 : 기도실 D08 : 목사관 D09 : 교역자숙소	

### 4.2. 조사대상 기도원 시설의 선정 기준

본 연구의 조사대상은 몇 가지 원칙 하에 선정되었다.<표 5> 먼저 원칙적으로 공간구성중 대성전 시설이 있고 수용인원은 1,000명 이상을 수용할 수 있는 곳을 기준으로 하였다. 왜냐하면 대성전이 없으면 기도원의 기본 목적인 대성회나 기도를 위한 정기집회를 할

수 없기 때문이다. 행정구역은 서울, 경기지역에 분포된 기도원 시설을 중심으로 이루어졌다. 서울, 경기지역에 분포되어 있는 기도원 건축은 각 교단의 대표적으로 직영하는 기도원들이 대부분이기에 위의 선정기준에 합당하는 기도원이 있기 때문이다. 운영주체는 교파(감리교, 침례교, 성결교, 장로교)를 초월하여 선정하였다. 단, 각 교단에서 이단 또는 사이비형태의 기도원은 제외시켰다.

<표 5> 기도원 시설의 선정기준

선 정 기 준	선 정 원 칙	비 고
수 용 인 원	원칙적으로 1,000명 이상	대성전 수용 기준
행 정 구 역	서울, 경기지역을 중심으로	일부 벗어난 지역 포함
운 영 주 체	교파를 초월한 종교단체운영의 시설물	교단에서 이단 및 사이비 종교단체는 제외

### 4.3. 조사대상 기도원 시설의 일반현황<sup>13)</sup>

본 연구에서는 문헌조사, 전화인터뷰, 도면조사, 직접방문 등을 통해서 20개의 기도원 시설을 조사, 분석하였다. 조사대상의 기도원을 기호화 하면 다음과 같다. 동신기도원(DS), 에덴기도원(YD), 한국중앙기도원(HJ), 대한수도원(D), 미스바기도원(M), 칠보산기도원(CP), 새생명기도원(SS), 태화산기도원(T), 마석수동기도원(MS), 양평금식기도원(Y), 천마산기도원(CH), 믿음기도원(ME), 변화산기도원(PH), 도곡기도원(DK), 설곡산기도원(S), 영락기도원(YL), 임마누엘기도원(YM), 초락도금식기도원(CL), 갈보리기도원(KP), 대련기도원(DL) 등 20곳이다.

<표 6> 기도원 시설의 개요

구분	위치	개설년도	운영주체	입지형태	건물배치	동수	기능 결합방식	비 고
DS	경기 양주	1981	동신교회 장로회	전원형	저층분동형	4	절충형	대성전, 본전, 수강당, 숙소, 식당, 관리실, 만남의집
YD	경기 양평	1980	충신교회	전원형	저층분동형	3	절충형	대성전, 숙소, 식당, 기도실
HJ	경기 포천	1985	한국중앙교회	도시 근교형	저층분동형	7	통합형	대성전, 소성전, 목사관, 숙소, 소망의집, 사랑의집, 식당, 가족기도실
D	강원 철원	1959	감리교단	전원형	클로니형	7	수평 분리형	대성전, 소성전, 종합관, 실로암관, 영농관
M	경기 포천	1979	대한감리회	전원형	파빌리온형	6	절충형	대성전, 소성전, 목사관, 교육관, 숙소, 사택
CP	경기 화성	1981	장로회	도시 근교형	파빌리온형	4	통합형	대성전, 숙소, 기도실, 식당, 장로관, 목사관
SS	전북 원주	1984	장로회	도시 근교형	저층분동형	3	절충형	대성전, 소성전
T	경기 용인	1981	태화교회	도시 근교형	저층분동형	4	수평 분리형	대성전, 숙소, 세미나실, 수영장
MS	경기 남양주	1997	감리교단	도시 근교형	클로니형	6	통합형	대성전, 본성전, 교육관, 목사관
Y	경기 양평	1992	순복음교회	전원형	클로니형	6	통합형	대성전, 중성전, 소성전, 목사관, 숙소
CH	경기 남양주	1979	동도교회	도시 근교형	파빌리온형	4	절충형	모세관, 엘리살렘관, 바울관, 다비다봉사관

12)박근용의 5인 편, 기독교 대백과사전 제7권, 기독교문사, 1982, p.788

13)기도운동의 현황(1-93), 기독교산문, 1995.1-12

구분	위치	개설 년도	운영주체	입지형태	건물배치	동수	기능 결합방식	비 고
ME	경기 가평	1984	왕십리 교회	도시 근교형	파빌리온형	4	통합형	대성전, 숙소
PH	전남 담양	1978	예수교 장로회	전원형	콜로니형	5	절충형	대성전, 학생회관, 본 당, 숙소, 교역자숙소, 세면장, 취사장, 식당
DK	충남 논산	1978	"	도시 근교형	저층분동형	5	통합형	대성전, 소망관, 믿음 관, 목양실
S	강원 춘천	1984	"	전원형	콜로니형	3	수평 분리형	성전, 숙소
YL	서울 강북	1959	영락교회	도시형	저층분동형	10	절충형	본당, 목사관, 숙소, 식당, 사무실, 사찰집, 세면장, 창고
YM	경기 광주	1992	개인	도시 근교형	콜로니형	3	통합형	엘루살렘성전, 임마누 엘성전, 시몬성전, 숙 소, 목양실, 소성전
CL	충남 당진	1987	개인	전원형	콜로니형	6	통합형	대성전, 소성전, 목회 자숙소, 식당, 샤워장
DL	경북 포항	1980	장로회	도시 근교형	저층집약형	4	절충형	세미나실, 대성전, 삼 림목장, 실내수영장, 동 식당, 자연학습장, 농 물원
KP	강원 형성	1964	대한 예수교 김리회	전원형	저층집약형	7	통합형	대성전, 수도실, 애국 제단, 신학교, 교역자 관, 기와기숙사

## 5. 기도원 시설의 물리적 환경분석

### 5.1. 대지면적 및 연면적 규모

기도원의 대지면적은 내부시설 못지 않게 건물의 질적 수준에 많은 영향을 미치는 요인으로서 기도원에 따라 많은 차이를 나타내고 있다. 20개의 기도원 중 대지면적이 제일 작은 곳은 5,200평이고, 제일 큰 곳은 20만평으로 무려 40배의 차이를 가지고 있다. 이는 이용자에게 공간을 적정하게 제공할 수 있는 시설을 갖추고 있음을 의미하며, 협소한 면적은 반대의 상황을 의미한다. 대지면적에 따라 분류해 보면 5,000평 이상 20,000평 미만이 7개소, 20,000평 이상 50,000평 미만이 7개소, 50,000평 이상이 6개소로 분포되어 있다.

<표 7> 기도원 시설의 대지면적 분포

대지 면적	1,000평 이하	1,000평- 5,000평	5,000평- 20,000평	20,000평- 50,000평	50,000평 이상	비 고
도시형	.	.	1	.	.	
도시근교형	.	.	2	5	2	
전원형	.	.	4	2	4	
계			7	7	6	

지역별로 구분하여 대지면적의 규모를 살펴보면 도시형의 경우 평균대지면적은 10,000평, 도시근교형의 대지면적은 42,000평, 그리고 전원형은 53,000평으로 조사되었다. 즉 도시형보다는 전원형 쪽으로 갈수록 점점 커져 가는 것을 볼 수 있다. 이는 상대적으로 地價(지가)가 싸기 때문에 기도원의 향후 계획을 포함시켰기 때문이다. 대지면적과 함께 주거밀도를 결정하는 건축연면적은 수용인원과 밀접한 관계를 가지는 인자로서, 수용인원이 많을수록 일반적으로 건물연면적은 증가하게 된다. 도시형에서 산지형으로 갈수록 평균 건물연면적은 커져 가고 있다.<표 7> 이러한 분포는 기도원의 수용인원 수가 대지면적과 건물연면적의 상관성이 더 높게 관계되고 있는 것으로 나타났다.

<표 8> 기도원 시설의 건물연면적

건물 연면적	500평 미만	5000평 이상 - 1,500평 미만	1,500평 이상 - 2,500평 미만	2,500평 이상	비 고
도시형	1	.	.	.	
도시근교형	2	3	3	1	
전원형	2	4	3	1	
2계	5	7	6	2	

원칙적으로 수용인원이 많아지면 건물연면적의 증가와 함께 대지면적의 증가도 이루어진다. 그러나 기도원 시설은 초기 설립 때부터 도시형보다는 도시근교나 전원형으로 건립이 되었기 때문에 대지의 확보가 비교적 수월하여 넓은 면적을 확보하고 있으며, 건물의 연면적은 점차 늘려 가는 추세에 있다. 즉 수직적 건물형태보다는 3층 미만의 수평적 건물형태로 구성되어 있다.

### 5.2. 수용인원에 관한 특성

기도원 시설의 규모는 수용인원과 건물의 규모에 따라 좌우되며, 이용자들의 형태도 단독주택형, 연립주택형, 기숙사형, 아파트형, 콘도형으로 분류할 수 있다. 설립년도(1970년이전)가 오래된 기도원은 단독주택형 과 대성전의 규모도 독립된 저층형(2층미만)으로 건립되었다. 이는 초기에 재정적인 어려움과 건축법에 제한으로 나타나 있다. 그러나 최근 10년 이내에 건립된 시설은 기숙사 및 콘도형 숙소가 주류를 이루고 있다. 이는 규모가 큰 교회가 이용자들의 수련장, 부흥회 등으로 사용하기 위하여 5층 이상의 집중형 숙소와 3,000명 이상을 수용할 수 있는 대규모 대성전 시설을 갖추었기 때문이다.

조사대상 기도원 시설중 숙소형태는 단독주택형이 3곳, 층수도 2층이하는 5곳, 3층은 8곳, 3층이상 5층이하가 7곳으로 나타났다. 또한 대성전의 규모도 2층이상 3층이하가 13곳, 4층이상 5층이하가 7곳으로 파악되었다.

<표 9> 기도원 시설의 수용인원 및 규모

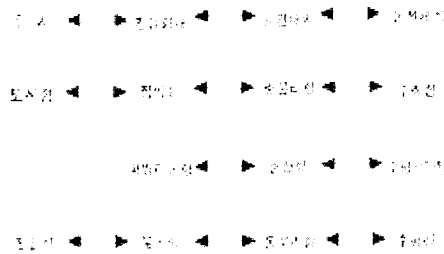
구분	수용인원(명)	숙소형태	대성전 (층수)	숙소 (층수)	건물면적/대지면적 (평)
DS	3,000	기숙사형	4	4	600 / 100,000
YD	3,000	기숙사형	5	5	270 / 56,000
HJ	1,500	기숙사형	3	3	500 / 30,000
D	3,500	기숙사형	5	5	400 / 20,000
M	1,000	단독주택형	2	2	200 / 5,200
CP	1,500	기숙사형	4	4	210 / 80,000
SS	2,000	단독주택형	2	2	200 / 34,000
T	2,500	기숙사형	3	3	5,000 / 30,000
MS	5,000	기숙사형	3	3	800 / 54,800
Y	1,000	기숙사형	5	5	500 / 28,700
CH	2,500	기숙사형	5	5	500 / 15,000
ME	5,000	기숙사형	3	3	740 / 24,000
PH	1,000	단독주택형	2	2	200 / 14,000
DK	2,500	콘도형	3	3	150 / 20,000
S	2,000	기숙사형	3	3	200 / 20,000
YL	1,000	연립주택형	2	2	204 / 10,000
YM	1,200	콘도형	3	3	460 / 30,000
CL	1,400	기숙사형	2	2	250 / 7,000
DL	1,100	기숙사형	3	3	200 / 148,000
KP	3,500	콘도형	5	4	2,520 / 200,000

### 5.3. 입지 및 배치형태

기도원 시설의 입지현황은 <표 6>에서 도시형이 1곳, 도시근교형이 9곳, 전원형이 10곳으로 각각 5%, 45%, 50%를 차지하고 있지만, 이용자들은 도시형보다는 도시근교나 전원형을 선호하는 것으로 조사되었다. 이러한 성향은 복잡한 도시형보다는 한적하고 자연경관이 좋은 도시근교형이나 전원형이 기도의 효과가 좋고, 아울러 휴식 및 휴양의 개념을 살릴 수 있기 때문이다. 또한 건물의 배치형태를 분류하면 다음과 같다.

첫째, 배치형태는 4가지로 분류할 수 있으나 건물의 형태별 블록 플랜에 의해 나누어 보면 콜로니형 형태가 7곳으로 가장 많고, 단순하게 장방형의 상자형인 파빌리온형도 4곳, 여러 개의 건물로 분리된 분동형이 7곳, 저층집약형의 도시근교형 패턴도 2곳으로 조사되었다.

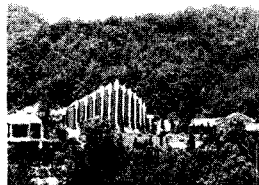
둘째, 기능결합방식에 의한 공간의 실 구성을 분석해 보면 층분리에 의해 공간기능이 서로 다른 것을 수평적으로 분리한 기도원이 3곳이고, 개별동 보다는 수직적으로 공간기능을 통합한 형이 9곳이다. 또한 층분리와 동분리가 결합된 절충형이 8곳이나 되었다. 기능결합방식이나 건물 결합방식은 건물의 동수와 상관성을 지니고 있는데 동수가 많아질수록 기능 결합방식에 있어서는 통합형보다 분리형에 가깝고 건물 결합방식에 있어서는 단일형보다 분산형에 가깝다. 도시형의 동선체계는 수직성의 동선체계를 갖고 있으며, 전원형은 분동형의 유형으로서 동분리형의 공간배치가 이루어지며 수평성을 강조한 동선체계로 이루어지고 있다. 전원형의 경우 넓은 대지 확보의 용이성과 쾌적한 자연환경을 이용한 저층분동형이 대부분이나 소규모에서는 넓은 대지확보가 용이함에도 불구하고 관리의 용이성을 이유로 저층의 집약형이나 파빌리온형으로 구성되기도 하였다. 조사대상 기도원의 분석 결과 공간의 배치는 입지의 형태에 따라 달라진다.



<그림 1> 입지형태에 따른 공간의 배치



<그림 2> 한국 중앙기도원 목사관



<그림 3> 동신교회 기도원 대성전

### 5.4. 기도원 시설의 공간구성

#### (1) 공간구성요소

기도원 시설의 공간구성은 크게 주호(숙소)공간, 예배공간, 공용공간, 관리공간으로 나눌 수 있다. 주호공간은 이용자들이 이용하는 부분과 교역자들이 이용하는 공간으로 분류된다. 숙소공간은 개인용(1~2인용), 다인용(20~30인용), 단체용(100~300인용)으로 나눌 수 있고, 교역자숙소는 목사관, 사택 및 별개의 층을 구분하여 배치된다. 공간구성은 침실(침대, 온돌방), 화장실, 욕실 그리고 휴게공간으로 이루어진다. 특히 숙소 내에서의 화장실은 공동화장실을 이용하는 기숙사형태의 주호공간으로 이루어졌다. 예배공간은 교회본당, 성전(대, 중, 소), 기도실, 다락방 등 예배와 기도의 장소로 이용되며, 공용공간은 서비스 공간과 커뮤니케이션 공간으로 나누어진다. 서비스 공간은 식당, 욕탕, 매점, 세탁실, 세면장 등의 공간으로 구성되고, 커뮤니케이션 공간은 세미나실, 집회실, 휴게실, 강당 등으로 구성된다. 또한 관리공간은 주호, 공용, 예배공간을 체계적으로 지원 관리하기 위한 부분으로 각종 시설지원부분인 시설관리부분과 주호(숙소)에 거주하는 신도들에 대한 정보제공 및 관리를 하는 사무관리부분으로 구성된다. <표 10>

<표 10> 각 단위공간 소요실의 구성

구분	실의 구성요소	비고
숙박부분	침실(개인용, 단체용), 욕실 및 화장실, 교역자숙소, 사택	
공용부분	서비스	식당, 욕실, 매점, 세면장, 세탁실
	커뮤니케이션	집회실, 휴게실, 강당, 다목적실
예배부분	성전(대, 중, 소), 목사관, 기도실, 다락방, 교회본당	
관리부분	사무관리	사무실, 안내실, 회의실, 숙직실, 응접실
	시설관리	기계실, 전기실, 창고, 발전기실



<그림 4> 천마산기도원 대성전



<그림 5> 동신기도원 본당



<그림 6> 중앙기도원 대성전

#### (2) 단위공간 소요실의 분석

<표 11> 숙박 및 예배부분

<■: 있음, ▲: 유사공간, X: 없음>

구분	숙박 부분					예배 부분					비고	
	침실 개인용	침실 단체용	욕실	화장실	교역자숙소	성전 대	성전 중	성전 소	기도실	목사관		다락방
DS	■	■	■	■	X	■	▲	■	■	■	X	■
YD	■	■	■	■	■	X	X	■	X	X	X	■

구분	숙박 부분						예배 부분						비고	
	침실		욕실	화장실	교역자숙소	사택	성전			기도실	목시관	다락방		교회본당
	개인용	단체용					대	중	소					
HJ	■	■	■	■	×	■	■	×	■	■	■	×	■	
D	■	■	■	■	■	△	■	×	■	■	■	×	■	
M	×	■	■	■	×	■	■	×	■	△	■	×	×	
CP	×	■	■	■	×	×	■	■	×	×	■	×	×	
SS	×	■	■	■	×	×	■	■	×	×	■	×	×	
T	△	■	■	■	■	×	■	■	×	■	■	×	×	
MS	■	■	■	■	×	■	×	■	×	×	■	×	■	
Y	■	■	■	■	×	×	■	△	■	×	■	×	×	
CH	■	■	■	■	■	×	■	■	×	■	×	×	■	
ME	■	■	■	■	×	×	■	△	×	×	×	×	×	
PH	■	■	■	■	×	×	■	■	×	■	×	×	×	
DK	■	■	■	■	×	×	■	△	■	■	■	×	×	
S	■	■	■	■	×	■	×	■	×	■	×	×	×	
YL	■	■	■	■	×	■	×	■	×	■	■	×	■	
YM	■	■	■	■	×	△	■	■	■	■	■	■	×	
CL	■	■	■	■	×	■	×	■	×	■	■	×	×	
DL	■	■	■	■	×	■	■	■	■	■	■	×	×	
KP	■	■	■	■	×	■	×	■	■	■	■	×	×	

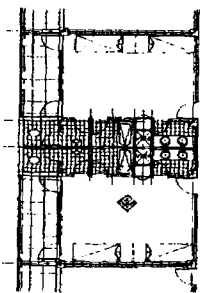
(3) 단위공간구성의 특성

1) 주호공간

기도원 공간 중에서 주호공간(숙소)은 이용자들에게 성전에서의 집회나 성회, 세미나 등 각종 모임을 마치고 새로운 휴식을 위한 재충전의 공간이자, 종교적으로 충만의 공간이 되기도 한다. 일정한 시간에 기도에 집중할 수 있는 공간이며, 교파를 초월한 이용자와 교제의 공간이 된다. 특히 주호공간은 개인공간인 1실형과, 50명미만의 다인용, 300이상의 단체용으로 구분된다. 단위주호의 평면구성은 침실, 화장실, 욕실, 세면실, 발코니로 구성되어 있다. 단위주호의 배치는 복도를 중심으로 편복도형으로 배치되어 있으며, 부부공간중심으로 층 구별 없이 배치되었다. 다인실(10-20인)의 평면구성은 공용공간을 사이에 두고 구분 배치되었다. 평면 내에는 온돌형태의 침실로 되어 있고 화장실, 샤워실, 휴게공간은 별도의 공간에 배치되었다.

① 침실

침실의 기능은 휴식, 취침, 기도, 교체 등 주거행위 및 교제가 이루어지고 있다. 특히 신도들의 이동이 빈번하기 때문에 성전과의 거리가 가깝게 배치되어 있어서 골방의 기능을 가지고 있어 기도공간으로서도 중요한 위치에 있다. 침실에는 개인용인 경우는 온돌과 침



개인용 온돌침실 평면 상세도

대로 구분되어 있고, 다인용인 경우는 온돌로 계획되어 있다. 내부 생활의 편의를 도모하고자 화장실+욕실+발코니가 있는 개인용 침실 내에 취침에 필요한 온돌과 침구류만 구비되고 화장실+욕실 휴게공간은 공용으로 이용하는 다인용실이 있다.

② 발코니

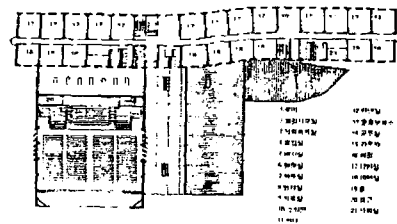
이용자들은 기도원에서 기도를 통한 신앙의 성장과 심신 수련의 기회를 얻고자 새로운 공간으로 오게된다. 각종 집회가 이루어지는 성전과는 달리 조용한 시간에 자연이나 조경 등을 관찰할 수 있는 공간이 발코니 공간이다. 이 공간은 다인실에는 계획되어 있지 않고 개인실에만 계획되어 있다. 개인실이 계획되어 있는 기도원은 전체 35%로 조사되었다.

2) 공용공간

공용실에는 서비스 및 커뮤니케이션 공간으로 나눌 수 있다. 서비스공간에는 식당, 매점, 욕실 과 휴게실, 강당, 다목적실 등의 커뮤니케이션공간으로 나눌 수 있다.

① 식당

공용부분에서 식당은 이용자들이 일시에 많이 집중되는 공간이므로 식사의 행위뿐만 아니라 교체 와 행사 등 다양한 용도로 이용되는 공간이다. 전 이용자를 대상으로 하는 대규모(400-500명수용) 식당과 소수의 분류된 소그룹의 식사를 하는 식당으로 분산 배치하고 있다. 식당의 배치는 4인석과 8인석의 혼합형태로 배치하여 셀프서비스로 운영되어 있고, 식당 바닥은 플라스틱타일 및 세라믹타일로 처리를 되었고, 벽체는 페인트와 타일로 시공되고, 천정의 마감은 스킨의 밝은색톤으로 처리 되었다. 동선체계는 중앙을 중심으로 입구와 출구를 분리하여 자연스럽게 숙소쪽으로 이동하게 하였고 소 그룹의 식사를 위하여 100명 미만의 중, 소규모의 공간을 별도 계획하여 소단위의 모임과 행사를 할 수 있는 공간을 마련하였다.



갈리교 수련원 평면도

② 욕실

욕실은 공용욕실과 개인욕실로 구분되며, 공용욕실은 침실과 침실의 중간에 위치하며 100명이 사용할 수 있는 규모와 개인욕실은 개인침실 내에 배치된 형태로 계획되었다. 공용욕실은 조사대상 기도원중 100% 갖추고 있으며 내부의 형태를 보면 바닥과 벽은 세라믹타일로 천정은 플라스틱재질로 마감처리 되었고, 전체적인 색채는 온화한 파스텔톤으로 처리하여 차분한 가운데 기도의 생활을 할 수 있도록 계획되었다.

③ 강당

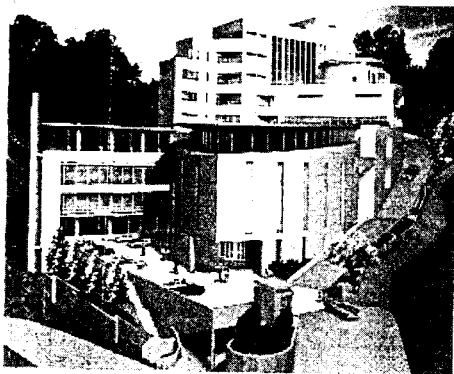
강당은 성전의 300명 내외를 수용할 수 있는 공간으로 집회 및 교육, 세미나실로 운영되고 있었다. 공간구성상 대성전에 인접된 한 층 아래나 위에 배치되어 있으며, 내부 재질은 바닥은 나무재질(죽마루)이나 모노륨을 사용된 기도원이 90%로 파악되었고, 10%는 장판지나 나무널재료로 사용되어 있다. 벽체의 재질을 보면 붉은벽돌과 페인트, 흡음판넬을 혼합하여 사용되고 있다. 이는 공간의 규모가 수용인원이 많기 때문에 울림 및 소리의 정확한 전달을 반영한 계획으로 되었다.



동신교회 소강당

3) 예배공간

기도원의 시설 중 가장 중요한 위치에 있는 것이 예배공간이다. 주호공간, 서비스공간, 관리공간도 예배공간이 있기 때문에 존재하는 것이다. 예배공간에는 위에서 언급된 여러 공간 중에서 성전과 기도처가 중요한 위치에 있기에 전체 건물의 배치상 중심에 배치되어 있었다. 대성전을 중심으로 숙소동, 목사관, 기도처, 소성전, 소예배실을 배치하고 있다. 대성전은 각종집회, 성회, 기도회를 통하여 은혜와 축복을 받는 공간이기에 신성하고 엄숙한 분위기로 계획되고 있다. 대성전의 규모는 크게는 3,000여명을 수용할 수 있는 규모(1,000평 이상)로 건립되어 있고 집회의 성격에 따라 500명에서 1,500명 미만의 중·소규모의 성전을 갖추고 있다.



부산수영로교회 수양관(14)

14) 부산수영로교회 수양관은 교회와 인접한 수양관으로 주변 자연환경과의 조화를 고려했으며, 외형은 참신성과 노아의 방주를 연상하는 신앙적 의미를 띤 부분이 디자인적으로 돋보인다. 또한 청소년과 지역문화를 위하여 교인들간의 화목과 휴식을 즐길 수 있는 문화공간과 수양회관으로서의 다목적 기능을 가진 교회로 공간을 계획하였다. 대지면적은 3,348㎡, 건축면적은 1,979㎡, 규모는 지하2층, 지상8층이다.

<표 12> 공용 및 관리부분

<■: 있음, ▲: 유사공간, ×: 없음>

구분	공용부분							관리부분					
	서비스공간			커뮤니케이션공간				사무관리공간					
	식당	매점	세면장	세탁실	집회실	휴게실	강당	다목적실	사무실	안내실	회의실	응접실	기계실
DS	■	■	■	■	×	■	■	■	■	■	■	×	■
YD	■	×	■	■	■	■	×	×	■	■	■	×	■
HJ	■	■	■	■	■	■	■	■	■	■	■	■	■
D	■	×	■	■	×	■	■	■	■	■	×	×	■
M	■	×	■	■	×	■	■	■	■	■	▲	×	■
CP	■	■	■	■	■	■	▲	■	■	■	×	■	■
SS	■	×	■	■	■	■	▲	■	■	■	▲	×	■
T	■	■	■	■	■	■	■	■	■	■	■	×	■
MS	■	■	■	■	■	■	×	■	■	■	×	×	■
Y	■	■	■	■	×	■	■	■	■	■	×	×	■
CH	■	■	■	■	■	▲	■	■	■	■	■	■	■
ME	■	■	■	■	×	■	■	▲	■	■	▲	×	■
PH	■	■	■	■	×	■	■	▲	×	▲	×	×	×
DK	■	■	■	■	×	■	■	▲	■	■	▲	■	■
S	■	■	■	■	×	■	■	×	■	■	×	×	■
YL	■	■	■	■	■	■	■	■	■	■	■	×	■
YM	■	■	■	■	×	■	■	■	■	▲	■	×	■
CL	■	■	■	■	×	■	■	▲	■	■	▲	■	■
DL	■	■	■	▲	■	■	■	×	■	■	×	■	■
KP	■	■	■	■	×	■	■	■	■	■	×	×	■

관리부분은 주호부분, 예배부분, 서비스부분을 지원하는 공간이기 때문에 공간구성상 건물의 중심지하에 배치하여 소음 및 관리의 원활한 운영을 하고 있다.

6. 결론

개신교가 한국에 전래된 이후 모든 종교가 호의적인 반응 속에 성장하기도 하고 또 배척과 박해와 난관에 직면하기도 하였다. 그런 과정을 거치면서 교회는 성장했고, 기도원 건축도 병행해서 양적 성장을 하였다. 기도원의 생성은 한적한 곳에서 기도와 명상을 하는 공간으로 이용되었다. 그러나 기도원이 곳곳에 생기면서 다양한 형태와 운영방식도 다양하게 변화되었다. 임대공간, 세미나, 혹은 수련회, 수양회 등 여러 형태로 운영되고 있다. 본 연구는 날로 다양해지고 규모적인면과 공간구성적인 면에서 기도원시설의 본래의 의미와 본질을 파악하고자 하는 데 그 의의를 둔다. 조사, 분석된 내용을 요약하면 다음과 같다.

첫째, 기도원 시설의 대지면적은 가장 작은 곳이 5,200평이고 가장 큰 곳이 200,000평으로 40배의 차이를 보이고 있다. 가장 적은 면적은 도시형에서 나타났고, 전원형에서는 보편적으로 대규모의 대지면적을 확보하고 있는 실정이다. 5,000평이상-20,000평이하는 도시형에서 1곳, 도시근교형에서 2곳, 전원형에서 4곳이며, 20,000평이상-50,000평이하는 도시형은 없고, 도시근교형이 5곳, 전원형이 2곳이고, 50,000평이상도 도시근교형이 2곳, 전원형이 4곳으로 파악되었다. 이것은 도시형보다는 도시근교나 전원형이 상대적으로 지가(地價)가 저렴하기 때문에 설립당시부터 향후의 건물신축 및 사업계획을 세워 넓은 대지를 확보한 결과로 파악되었다.



둘째, 건물연면적은 수용인원과 밀접한 관계가 있는 인자로 도시형보다는 전원형쪽으로 갈수록 커져가는 경향을 보이고 있다. 500평미만은 도시형에서 1곳, 도시근교형이 2곳, 전원형이 2곳이고, 500평이상 1,500평미만은 도시형은 없고, 도시근교형이 3곳, 전원형이 4곳으로 나타났고, 1,500평이상 2,500평이하도 도시근교나 전원형이 각각 3곳으로 조사되었다. 연면적은 건물의 형태와는 밀접한 관계를 갖고 있다. 즉 도시형에서는 수직적 건물형태를 가지고 있고, 도시근교나 전원형은 수평적 건물 배치를 통해 수용인원 증가에 대처하고 있다.

셋째, 숙소의 형태는 단독주택형이 3곳, 연립주택형이 1곳, 기숙사형이 13곳, 콘도형이 3곳으로 기도원의 숙박은 기숙사형태로 운영되고 있다. 대성전의 규모는 기도원에서 가장 중요한 공간이며, 기도원의 규모를 나타내기도 한다. 2층-3층이하가 13곳, 4층이상-5층이하가 7곳으로 분석되었으며, 입지 및 배치형태 중 입지의 형태는 크게 3종류로 나타내는데 도시형이 1곳, 도시근교형이 9곳, 전원형이 10곳으로 나타났고, 배치형태는 콜로니형이 7곳, 파빌리온형이 4곳, 분동형이 7곳, 저층집약형이 2곳으로 파악되었다. 도시형에서 전원형으로 갈수록 콜로니형과 분동형으로 배치되고 있다. 기능결합방식은 층분리에 의해 공간기능이 서른 다른 것을 수평적으로 분리한 형태가 3곳, 개별동보다는 수직적으로 공간기능을 통합한 형태가 9곳, 절충형이 8곳으로 나타났다. 도시형은 수직성의 동선체계를 갖고 있으며, 전원형은 동분리형의 공간배치를 하여 수평성을 강조한 동선체계를 이루고 있다.

다섯째, 단위공간의 배치시 숙박부분, 공용부분, 예배부분, 관리부분으로 분류된다. 숙박형태를 보면 개인용, 단체용으로 구분되며 평면구성은 개인용 침실의 경우 욕실+화장실+발코니로 이루어지고 조사대상시설의 30%를 차지하고 있다. 다인용(10인이상-30명이하)은 단체용과 별개의 한층 아래나 위에 배치되고 있다. 또한 교역자 숙소도 숙소의 일부층에 배치되거나 별도의 건물(예, 만남의 집, 모세관, 목사관)에 있는 곳은 7곳이며 동선의 체계상 집중배치가 되도록 계획되었다.

여섯째, 성전의 배치는 대지의 가장중심에 배치하여 관리의 효율성을 높일수 있게 하여 동선이 길어지는 문제점을 분산 배치하는 것이 바람직하다. 이는 성전을 중심으로 숙소동, 강당, 기도공간, 야외예배공간, 목사관, 원장실, 사무실, 운동장 등이 성전을 중심으로 집중배치하게 되어 접근을 용이하게 한다. 성전은 대, 중, 소성전으로 구분되며 대성전(4,000명이상 수용)을 갖추고 있는 곳은 16곳, 중성전(700-1,500명 수용)은 14곳, 소성전(수용인원 500명미만)은 12곳이다. 이는 성전이 정기집회나 이용자들의 수련회 장소로 이용되고 있기 때문에 대, 중, 소성전 중 2개이상 구성되어 있다. 공용 및 관리부분은 예배나 숙박부분을 지원하는 공간이기 때문에 건물의 1층이나 지하층에 배치하여 관리상의 효율성과 동선의 분산으로 현관, 로비 및 공용부분의 생활관련시설과 근접하게 배치하여 이용자들의 관리를 쉽게할 수 있도록 한다.

이상과 같이 기도원 시설은 각 교단의 특성과 성격에 맞는 건축공간으로 공간구성을 배치하여 다양한 형태의 프로그램에 적용할 수 있는 공간으로 이루어져야 한다. 또한 목회자들에게는 은혜 영적 재무장과 재충전의 장이며, 이용자들에게는 기도의 공간 그리고 심신의 휴식을 갖는 공간으로 배치하여야 한다. 앞으로 기도원은 시설, 운영 및 관리자의 질적 수준을 높이고, 그에 맞는 프로그램을 통해 기독교 본래의 의미에 맞는 공간구성이 되어야 한다.

### 참고문헌

1. 박근용의 5인편, 기독교대백과사전 제7권, 기독교문사, 1982
2. 윤승용, 개신교 기도원의 발전과 전망, 월간고신, 1987
3. 박영관, 이단종파비판(2), 예수교문서선교회, 1982
4. 기독교신문, 기도운동의 현장(1-93), 1995
5. 편경부, 에덴동산 찾아가기, 모퉁이들, 1993
6. 이정기역, 성서대개관, 보이스사, 1996
7. 원광기, 성서신학적 교회건축, 보이스사, 1991
8. 김창의, 중세 수도원 제도사, 경인문화사, 1970
9. 엄두섭, 수도생활의 향기, 보이스사, 1979
10. 유동식, 한국종교와 기독교, 대한기독교서회, 1965
11. 임동호, 한국교회내 수도원적 영성운동에 관한 고찰, 감리교 신학대, 1996
12. 박혁식, 한국기도원에 관한 연구, 고신대 신학대, 1990
13. 김동덕, 한국 기도원운동의 역사적 조망, 감리교 신학대, 1995
14. 최승근, 한국 개신교 교회건축의 변천과 교회당건축의 특징에 관한 연구, 장로회 신학대, 1995
15. 신동성, 한국의 수도원 운동에 관한 연구, 장로회 신학대, 1993
16. 김준봉, 개신교 교회건축의 계획특성에 관한 연구, 연대 산업대, 1993
17. 정기남, 유료노인 주거시설의 공간구성 및 규모계획에 관한 연구, 단국대 박론, 1998
18. 서유석, 양로원과 근린생활권의 관계성 및 시설특성에 관한 연구, 서울대 박론, 1994
19. 윤유석, 한국 교회 건축의 외부형태 및 실내의장에 관한연구, 고려대 석론, 1995

<접수 : 1999. 5. 4>