

한복지 문양과 색채에 관한 연구

(’97년도를 중심으로)

권 순 정 · 송 경 자*

한국견직연구원 제직연구실장 · 한국견직연구원 연구원

The Research on the Figures and Colors of the Korean Folk Clothes - Focus on 1997 -

S00n-Jung,Kwon · Gyeong-Ja,Song

A Weaving Director, Korea Silk Research Institute

*A Researcher, Korea Silk Research Institute

ABSTRACT

This purpose of present study was to examine the figures and colors of hanbok textile. The data were collected from 489 pieces, selling at hanbok shops in Taegu, Pusan, and were analysed. Result of this study was as follows:

1) Figures

As the hanbok figures, tradition figures were used a great many among the figures. The next was natural, geometric, abstract figures. The reactionism trend was worthy of notice in figures and traditional design occupied most of them.

2) Color

In the hue, YR, R, RP group were used concentratedly. Because 5,6,7 level were used a great many among the value, value was represented lightly more than midium light. Because 2,3,4 level were used a great many among the chroma, chroma was represented duller than midium chroma.

Thus, hanbok color was used mainly in a several party and korean were tendancy to like natural the sence of color.

I. 서 론

오늘날과 같은 세계 정보화시대를 맞이하여 국제

경쟁력의 확보는 우리에게 당면한 과제이며, 이에 대응하는 강력한 경쟁력의 수단이 되는 것은 결국 자국의 문화와 그에 바탕한 상품 가치를 개발하는

것으로 집약될 수 있다¹⁾. 이러한 국내외 환경에서 기술개발에 의한 품질향상 못지 않게 상품의 부가가치를 높여주는 디자인 개발이 더욱 중요시되고 있다.

우리 나라의 전통복식인 한복은 유구한 역사와 기능적, 심미적 가치를 지니고 있다. 그러나 최근에 밀어닥치는 세계화의 물결 속에 한복에 대한 관심과 사랑은 점차 많은 국민들로부터 멀어져가고 특히 젊은 층에서는 소외되고 있다고 해도 과언이 아니다.

한복업계는 대부분 그 규모가 영세하고 내수부진과 자금난의 여파로 생산량 축소와 감원, 부서의 통폐합과 같은 많은 자구노력에도 불구하고 내수시장은 갈수록 악화되고 있으며 디자인이나 제품의 품질개선을 위한 연구개발이 별로 이루어지지 못하고 있는 실정이다²⁾.

이러한 시점에서 정부의 '한복 입는 날' 선포는 한복의 활성화를 위한 한 방안이며 전통문화의 재인식의 계기를 마련하였다고 할 수 있으나, 근원적으로 한복을 우리 문화 유산으로 인식하고 우리 생활 속에 정착시키기 위한 방안모색이 선행되어야 할 것이다.

한복은 직물디자인이 추가 되는 만큼 한복산업을 활성화시키기 위해서는 섬유와 직물디자인 분야에서 한복지의 다양한 디자인 개발활동이 필요하다. 그러므로 한복지디자인 역시 패션디자인과 마찬가지로 충분한 경향(trend)의 분석과 종합의 과정을 거쳐 작목화시켜야만이 상품으로서의 가치를 가질 수 있다.

따라서 우리 나라의 전통적인 문양을 이용한 독창적인 디자인 개발과 질적으로 향상된 한복지 원단을 생산하기 위해서는 업계의 많은 연구와 적극적인 과학적인 시장조사를 통한 구매력 있는 디자인 개발을 해야 한다.

이러한 관점에서 볼 때 무엇보다도 시급한 것은 한복지디자인 동향분석의 체계화라 할 수 있으며 아울러 이러한 동향분석을 뒷받침해 줄 수 있는 정보자료 연구가 선행되어야 할 필요성이 있다.

따라서 본 연구는 '97년도를 중심으로 한복상가에서 시판되고 있는 한복지에 사용된 문양의 종류와 소비자의 구매욕을 일으키는 요인으로 그 중요성이 부각되고 있는 색채의 조사, 분석으로 한복지 생산업체의 디자인 개발에 정보자료를 제공하는데 그 목적이 있다.

II. 연구 절차 및 방법

1. 자료수집 및 분류

한복지의 문양과 색채를 조사 분석하기 위해서는 국내에서 생산되는 한복지 원단을 모두 구입하여 조사하는 것이 원칙이나 범위가 너무 방대하여 한복시장이 밀집되어 있는 대구, 부산지역의 한복상가를 중심으로 '97년도 시판되고 있는 한복지 489점을 수집하여 노방류-152점, 옷단류-148점, 양단류-118점, 바지단류-71점으로 분류하였다.

분류기준은 한복업계에서 통용되는 상품명으로 분류하였는데, 노방류는 생사를 사용하며 경사밀도 : 90-120本/inch, 위사밀도 : 70-100本/inch로 평직으로 직조된 얇은 직물로서 여성용 한복의 치마, 저고리로 많이 사용되는 직물이다. 옷단류는 속사(정련사)를 사용하고 경사밀도 : 150-200本/inch, 위사밀도 : 100-120本/inch로 여성용 한복의 치마, 저고리로 많이 사용되는 직물이다. 양단류는 속사를 사용하며 경사밀도 : 290-320本/inch, 위사밀도 : 120-200本/inch로 주자조직으로 짜여져 광택이 많고 문양이 화려해서 여성용 한복의 두루마기, 반두루마기, 남성용 한복의 조끼 등으로 많

1) 조희태·김영인, 색등을 응용한 한국적 디자인의 개발(1), 한국의류학회지 20-5, 1996, p.10

2) 문화체육부, 한복의 색상·유통·소비 실태조사 연구, 1996, p.149

이 사용되는 직물이다. 바지단류 역시 속사를 사용하며 경사밀도 : 200-300本/inch, 위사밀도 100-120本/inch로 남성용 한복 바지의 용도로 많이 사용되는 직물이다.

2. 자료분석

가. 직물문양의 의미와 분류

문양은 개념상으로 모티프와 패턴으로 나누어지는데 모티프는 무늬를 이루는 기본단위의 형태이며, 패턴은 모티프가 모여서 이루는 문양의 전반적인 형태를 말한다³⁾.

문양은 실제에 있어서 그 모티프는 다양하지만 특징적인 것을 정리하면 그 시대, 그 민족의 고유한 조형문화 양식을 형성하는 요소이다⁴⁾. 문양사용은 일종의 장식본능에 의한 것으로 각 개인의 개성을 표현하고 미적욕구를 만족시킬 수 있는 중요한 시각효과와 역할을 하며, 자연적·사회적 환경 및 시대적인 여건에 따라 변화한다.

직물문양의 분류는 여러 가지 방법으로 행해지고 있다. 임영주⁵⁾는 문양사적 입장에서 문양의 유형을 크게 단독형식, 연속형식, 기하학적 형식으로 나누며, 이선화⁶⁾는 소재별 분류에서 현대적 문양과 전통적 문양으로 나누고, 반복배열 형식 및 전개형식에 따라 다양하게 분류하였으며, 이은영⁷⁾는 모방의 대상이나 모티프의 선에 따라 사실적모티프, 약화모티프, 추상적모티프 및 기하학적 모티프로 나누고, Stuart Robinson⁸⁾는 기하학적무늬, 전통무늬, 자연무늬, 점무늬, 추상무늬 등으로 분류하고 있었

다.

본 연구에서는 한복지에 사용된 문양종류를 크게 3가지-전통문양, 자연문양, 추상문양으로 분류하였다.

일반적으로 문양이 한 나라의 전통문양으로 정착되려면 그 민족 특유의 미의식·종교·사상·자연환경·문화적 여건이 반영되어 구체적인 양식으로 표현되어야 하지만, 민족마다의 독특한 미적감각에 의해서 그들의 기호에 적합한 형태로 변형된 문양도 나름대로의 독창성을 갖게 되므로 우리 민족 고유의 조형양식과 조형특질의 단면적 요소가 담긴 문양을 전통문양⁹⁾으로 구분하였다.

자연물의 대부분은 문양의 원천이 되며 인간으로 하여금 문양에 대한 영감을 자아내게 하고 아름다운 소재를 제공한다. 자연물중에서 가장 널리 사용되고 있는 꽃 종류와 동물, 잎, 물고기, 파도, 나무열매 등을 자연문양으로 구분하였다.

인간의 상상력에서 기인된 것과 사물의 실제형상을 인지할 수 없도록 표현된 문양을 추상문양으로 구분하였다.

나. 색채

1) 측정도구 및 측정방법

색을 더욱 세밀하게 측정, 표시하기 위해 Minolta Chroma Meter CR-100으로 측정하였으며, Minolta calibration plate 표준광원 C의 색도 $Y=93.9$, $x=0.3132$, $y=0.3204$ 를 기준으로 하였다. 측색방법으로는 수집된 한복지를 각 종류별로 분류하여 바닥문양과 모티프 문양에 사용된 색상을 3회에 걸쳐 측

3) 이선화, 「텍스타일디자인」, (서울: 미진사), 1993, p.15

4) 서남희, 「날염직물 Design의 경향분석」, (서울:숙명여대), 1991, p. 29

5) 임영주, 한국문양사, 미진사, 1985, p.25

6) 이선화, 텍스타일 디자인, 미진사, 1991, p.15-68

7) 이은영, 복식의장학, 교문사, 1983, p201-203

8) Stuart Robinson, A HISTORY of PRINTED TEXTILES, The M.I.T. Press. Cambridge Massachusetts, p.7,1969

9) 이선화, 텍스타일 디자인, 미진사, 1991, p.34

정하여 평균값으로 나타내었다.

2) 분석방법

본 연구에서는 일반적으로 행해지고 있는 먼셀(MUNSELL)색체계에 따른 색의 삼속성(색상, 명도, 채도)에 의한 표시 방법으로 나타내었다.

색상(Hue)은 빨강(R), 노랑(Y), 녹색(G), 파랑(B), 보라(P), 각색의 중간색인 주황(YR), 연두(GY), 청록(BG), 남색(PB), 자주(RP)의 10가지를 기본 색상으로 정하고, 각 기본 색상은 다시 색상각의 차가 등간격이 되도록 4등분하여 각각에 2.5, 5, 7.5, 10의 숫자로서 표시하였다. 명도(Value)는 무채색을 기본으로 하여 이상적인 검정색을 0, 이상적인 흰색을 10으로 표시하며, 명도 단계를 1단위로 명도 1부터 명도 9까지 배열하였다. 채도(Chroma)

는 무채색의 채도를 0으로 하고 채도 감각의 등간격이 증가함에 따라 수치가 증가하여 순색의 채도값이 최대가 되며, 채도 단계를 1단위로 1부터 16까지 배열하였다.

Ⅲ. 결 과

1. 문양의 종류

가. 노방류에 사용된 문양종류

노방류에 사용된 문양(표 1)으로는 전통문양(conventional) - 46.2%, 자연문양(naturalistic) - 44.1%, 추상문양(abstract) - 9.7%로 나타났다.

전통문양에서는 가옥의 지붕 형태로서의 기와 문

<표 1> 노방류에 사용된 문양

구 분	사용된 문양		수	%	사용된 문양		수	%			
전통문양 (Conventional)	꽃 병		3	0.6	당 초 와 전		48	8.9			
	향 로		8	1.5			71	13.0			
	향 아 리		7	1.2	문 자 문 양	壽	30	5.4			
	매듭무늬		9	1.6		福	21	3.9			
	상평통보		5	0.9		囍	4	0.7			
	창살무늬		9	1.6	문 자 변 형	壽 변형	11	2.0			
	부 채		4	0.7		福 변형	1	0.2			
	노 리 개		2	0.4		기타	11	2.0			
원 형		9	1.6								
소 계							253	46.2			
추상문양 (Abstract)							53	9.7			
자연문양 (Naturalistic)	동 물 문	새 용 학	1	0.2	식 물 문	장 미	11	2.0	나뭇잎대 나무 무궁화 잎줄기 소나무 나팔꽃 소국화 표주박	2	0.4
		1	0.2	매 화		12	2.2	5		0.9	
		17	3.1	연 꽃		5	0.9	4		0.7	
		1	0.2	난 초		9	1.6	5		0.9	
		3	0.5	국 화		15	2.7	3		0.6	
		1	0.2	석 류		1	0.2	2		0.4	
		8	1.4	모 반		61	11.2	5		0.9	
		7	1.3	배 꽃		4	0.7	3		0.5	
	원 앙	1	0.2								
	거북이	7	1.3								
계		46	8.4					147	26.8		
기 타	산	5	0.9	물 결		5	0.9				
	구 름	31	5.7	과 도		3	0.5				
				달		5	0.9				
계							49	8.9			
소 계							242	44.1			
합 계			548					100 %			

양인 와전문¹⁰⁾이 압도적으로 많이 사용되었고, 다음으로 가상의 식물 념물 문양인 당초문¹¹⁾, 장수의 의미를 내포하고 있는 수(壽), 복(福)문자를 변형한 문양이 많이 사용된 것으로 나타났다.

자연문양에서 식물문-26.8%, 기타-8.9%, 동물문-8.4%로서 식물문이 대부분을 차지하였는데 사용된 문양 종류는 한가지 종류에 치중하지는 않았다. 그리고 꽃문양으로는 모란을 월등히 많이 사용하였고 국화, 매화, 장미를 즐겨 사용하였으며, 동물문에서는 학문양을 아주 많이 사용하였다.

특이한 것은 구름문양을 많이 사용함으로써 자연

으로 회귀하고자 하는 인간의 욕구를 나타내었고 형태를 파악하기 힘든 추상문이 종종 사용되었다.

나. 옷단류에 사용된 문양종류

옷단류에 사용된 문양<표 2>에서는 전통문양-46.3%, 자연문양-36.6%, 추상문양-17.1%순으로 나타났다.

전통문양에서 와전문이 월등히 많은 비중을 차지하였고, 당초문도 많이 사용하였다. 문자문양에서는 수(壽)가 절반정도를 차지하며 변형되어 사용되기도 하였다. 다른 문양은 여러 종류로 분산되어 나타났다. 자연문양에서 구름문양이 부각되었고 모란,

<표 2> 옷단류에 사용된 문양

구분	사용된 문양		수	%	사용된 문양		수	%		
	수	%			수	%				
(전통문양) (Conventional)	꽃 병향로	3	0.5	능화	1	0.2	문자문양	壽	43	7.4
	매듭부늬	9	1.4	노리개	3	0.6		福	21	3.8
	상평통보	11	1.8	창살부늬	7	1.1		禧	8	1.3
	부채	3	0.6	원형	8	1.3		富	1	0.2
	열납	12	1.9	당초문	45	7.2	문자변형	壽	25	3.9
			와전	73	11.3	福		6	0.9	
소계								291	46.3	
추상문양 (Abstract)								108	17.1	
자연문양 (Naturalistic)	동물문	새	2	0.3	기타	산	3	0.5		
		학	10	1.6			바위	1	0.2	
		봉황	4	0.6			구름	23	3.5	
		박쥐	4	0.7			물결	6	1.0	
		원앙	2	0.3			파도	2	0.3	
원앙	1	0.2	달	1	0.2					
계	22	3.5	계	38	6.1					
식물문	장미	8	1.3	모란	69	10.9	잎출기	9	1.4	
	매화	16	2.5	나뭇잎	6	0.9	소나무	1	0.2	
	연꽃	10	1.6	대나무	4	0.6	소국화	6	1.0	
	난초	7	1.1	무궁화	4	0.6	나무	2	0.3	
	국화	22	3.5	복숭아	2	0.4	표주박	1	0.2	
석류	2	0.3				밥	1	0.2		
계								170	27.0	
소계								230	36.6	
합계	629				100 %					

10) 오근재, 「한국문양의 전개-와전편」, (서울:미진사), 1990, p.10

11) 오근재, 「한국문양의 전개-당초문」, (서울:미진사), 1987, p.10

국화, 매화, 연꽃순으로 나타났는데 모란이 아주 많이 사용되었다. 동물문에서는 학, 나비, 봉황 등의 순으로 나타났다.

자연문양의 식물문에서는 모란, 국화, 매화순으로, 동물문에서는 학, 박쥐, 거북이 순으로 나타났다.

다. 양단류에 사용된 문양종류

양단류는 원단의 특성상 화려한 문양을 많이 사용하였는데, 사용된 문양<표 3>을 보면 전통문양-60.7%, 자연문양-33.1%, 추상문양-6.2%순으로 나타났다.

전통문양을 보면 와전문, 당초, 문자문양이 많이 사용되었고, 문자문양에서는 영원한 생명을 상징하는 수(壽), 복(福)이 주를 이루었다.

라. 바지단류에 사용된 문양종류

바지단류에 사용된 문양<표 4>은 전통문양-66.8%, 자연문양-13.4%, 추상문양-19.8%순으로 나타났고 전통문양이 다른 문양종류보다 월등히 많이 사용되었다. 전통문양에서 다른 원단과 마찬가지로 와전문이 가장 많았고, 상평통보, 당초등이 사용되었다.

현대의 한복지패턴은 대부분 오랜 역사를 지니고 있으며 과거의 패턴에서 색상, 구도, 문양의 조

<표 3> 양단류에 사용된 문양

구분	사용된 문양				사용된 문양				사용된 문양			
	수	%	수	%	수	%	수	%	수	%		
전통문양 (Conventional)	꽃 병	14	1.7	노 리 개 원 형 당 초 와 전	7	0.8	문자문양	圓	1	0.1		
	향 아 리	5	0.6		20	2.4		朝	1	0.1		
	매듭무늬	7	0.8		40	4.9		王	2	0.2		
	상평통보	17	2.0		133	16.2		其他	9	1.1		
	태극무늬	22	2.6	문자문양	壽 福 壽 福 壽 福 其他	51	6.2	문자변형	壽	32	4.0	
	창살무늬	12	1.5			21	2.6		福	7	0.8	
	부엽채	16	1.9			12	1.5		壽	1	0.1	
	남화	9	1.1			5	0.6		其他	52	6.3	
	능화	15	1.8									
	능화	1	0.1									
소 계									501	60.7		
추상문양 (Abstract)									51	6.2		
자연문양 (Naturalistic)	동물문	새	1	0.1	박 쥐 원 앙 거북이 봉 황	9	1.1	기타	산	5	0.6	
		용	1	0.1					바 위	1	0.1	
		학	17	2.1					구름	39	4.8	
		나비	3	0.4					물결	4	0.5	
		사슴	5	0.6					과도	2	0.2	
	계					45	5.5	계	54	6.6		
	식물문	매화	23	2.8	나뭇잎	2	0.2	연꽃 해바라기 포도 표주박	5	0.6		
난초		5	0.6	대나무	10	1.2	3		0.3			
국화		31	3.8	복숭아	3	0.3	2		0.2			
석류		8	1.0	일출기	1	0.1	1		0.1			
모란		61	7.4	소국화	19	2.4						
계									174	21.0		
소 계									273	33.1		
합 계	825								100 %			

12) 한국전직연구원, 綉研年報, 1996, p.73

13) 아름다운 우리옷, 1996.3 p.124

〈표 4〉 바지단류에 사용된 문양

구분	사용된 문양	수	%	사용된 문양	수	%		
전통문양 (Conventional)	향로	1	0.3	와전	46	16.2		
	매듭무늬	13	4.4	장구	1	0.3		
	상평통보	15	5.2	항아리	11	3.8		
	창살무늬	8	2.7	문자문양	壽	24	8.4	
	염낭	11	3.7		福	5	1.8	
	능화	7	2.4		龍	3	1.0	
	부채	2	0.7	문자변형	壽변형	2	0.7	
	원형	1	0.3		福변형	13	4.7	
	당초	14	4.8		기타	7	2.4	
					9	3.0		
소계					193	66.8		
추상문양 (Abstract)					57	19.8		
자연문양 (Naturalistic)	동물문	학	2	0.7	식물문	매화	2	0.7
	계		2	0.7		난초	1	0.3
	기타	바위	1	0.3		국화	8	2.9
		구름	16	5.6		나뭇잎	3	1.0
		파도	4	1.3		대나무	1	0.3
계		21	7.2	별집모양	1	0.3		
소계					39	13.4		
합계	289			100 %				

합 등의 변화가 재현되고 있는 것으로 보인다. '96년도에 주로 유행한 문양은 전통적인 것으로 수(壽), 복(福)이나 사군자, 십장생을 소재로 응용해서 디자인한 것이었다. 전체적으로 큰 문양보다는 옷과 자연스럽게 어울릴 수 있도록 부분적으로 작은 문양들이 일정하게 들어간 것도 있지만 강조하고 싶은 곳만 들어가 전체적인 분위기를 차분하게 정리해 주어 세련된 느낌을 주기도 하였다¹²⁾.

'97년도에도 자연스러움을 추구하는 이러한 경향이 이어져 단정하고, 깔끔한 매무새를 선호하였다. 그리고 이전에 치마를 싸감고 들었던 꽃이나 문양들이 지극히 단순하고 깔끔하게 처리되고 있음을 알 수 있었다. 저고리의 경우 깃과 고름에만, 치마 일 경우에는 끝단에만 살짝 문양을 집어넣는 식으

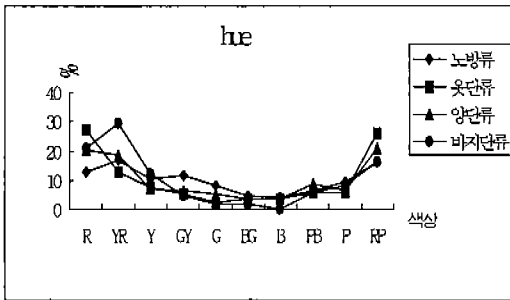
로 디자인되어지고 있었다¹³⁾.

2. 색채

가. 색상

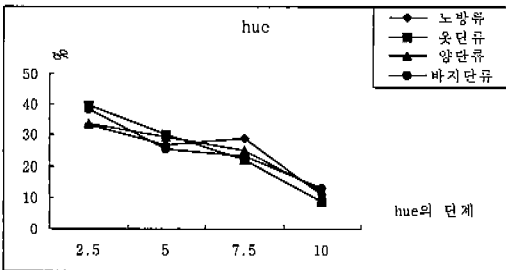
〈그림1〉에서 제시된 것과 같이 노방류의 색상을 보면 Yellow Red-16.6%, Red Purple이 16.0%, Red-12.7%, Green Yellow-11.5%의 비율로 나타나 YR과 RP계열이 가장 많았다. 옷단류의 색상은 Red-27.1%, Red Purple-26.3%, Yellow Red-12.9%로 나타나 Red계열에 많이 치중되었다. 양단류의 색상은 Red Purple이 20.8%로 가장 많이 나타났고, Red-20.4%, Yellow Red-18.3%로 나타나 집중된 분포는 Red계열이며 다른계열의 색상은 많이 사용

되지 않았다. 바지단류의 색상으로는 Yellow Red-29.6%로 가장 많은 분포를 보이고 있으며, Red-20.8%, Red Purple-16.0%, Yellow-12.0%로 주로 몇 가지 계열의 색상을 많이 사용한 것으로 나타났다. 따라서 한복지 원단에는 Red, Yellow Red, Red Purple 계열의 색상이 아주 많이 사용되고 있는 것을 알 수 있었다.



<그림 1>

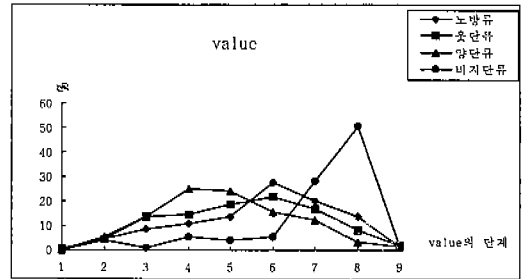
<그림2>에서 제시되고 있는 것과 같이 각 색상을 4단계로 나누었을 때 노방류는 2.5-33.2%, 7.5-29.0%, 5-26.9%, 10-10.9%로 2.5단계에서 가장 많은 분포를 보였으며, 옷단류도 2.5단계에서 39.5%로 가장 많은 비율을 보였고 5-30.0%, 7.5-21.8%, 10-8.7% 순으로 나타났다. 양단류 역시 2.5-33.8%, 5-29.1%, 7.5-25.2%, 10-11.9%의 분포를 보여 2.5단계에 많이 치우쳐 있었으며, 바지단류도 2.5-38.4%로 가장 많이 나타났고 5-25.6%, 7.5-23.2%를 보여 2.5에서 많은 비중을 차지하였다. 따라서 전반적으로 기본색조와 2.5 단계의 색상이 많이 사용되고 있었다.



<그림 2>

나. 명도

<그림3>에서 제시된 것과 같이 노방류는 명도 9 단계중 6-27.5%, 7-20.2%, 5,8-13.6%, 4-10.9%로 약간 명도가 높게 나타났다. 옷단류는 6-21.6%, 5-18.7%, 7-16.7%, 4-14.5%로 중간단계에서 많은 비율을 나타내었다. 양단류는 4-24.8%와 5-23.9%로 4, 5단계에 집중 분포되어 있어 증명도에서 많은 비율을 보였다. 바지단류를 보면 8-50.4%, 7-28.0%로 7, 8단계에 집중적으로 치중되어 있어 명도가 밝은 것으로 나타났다. 따라서 전반적으로 중간 명도에서 약간 고명도의 색상이 많이 사용되었다.

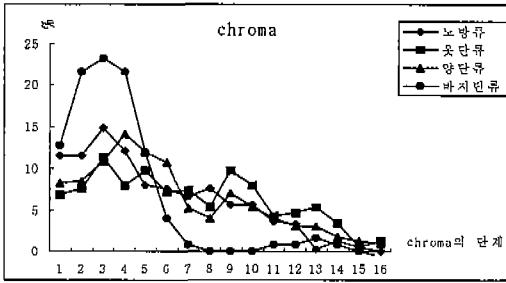


<그림 3>

다. 채도

<그림4>에서 제시된 것과 같이 16단계 중에서 노방류는 3-14.8%, 4-12.1%, 2-11.5%, 1-10.9% 비율을 보여 전체적으로 아주 낮게 나타났다. 옷단류는 3-11.2%, 5,9-9.7%, 4,10-7.9%, 2-7.6%로 약간 낮은 단계에서 많은 비율을 보였다. 양단류는 4-14.1%, 5-11.9%, 3-10.9%, 6-10.7%, 2-8.5%, 1-8.3%로 대체적으로 낮은 수치에 분산되어 있다. 바지단류 3-23.2%, 2,4-21.6%, 1-12.8%의 분포를 보여 채도가 아주 낮은 것으로 나타나 전반적으로 저채도의 탁한 색이 많이 사용되었다.

따라서 한복의 색채에 있어서 선택 폭은 더욱 다양해졌으나 중간 색조의 범위 내에서 다양해지고 세분화되었다. 즉, 중간 색조의 기본적인 틀을 유지하면서도 너무 무겁거나 또는 화려하지 않도록 하는 등 색감에 있어서의 균형감이 배려되고 있었다.



<그림 4>

그리고 소비자의 성향이 예전에 비해 원색보다는 점점 은은한 2차색을 많이 찾아 한동안 너무나 요란했던 색채에서 전체적으로 단정하고 차분한 추세로 돌아가고 있었다¹⁴⁾.

IV. 결 론

이상에서와 같이 '97년도 시판되고 있는 한복지를 수집하여 노방류, 옷단류, 양단류, 바지단류로 분류하여 문양의 종류와 색채를 조사 분석한 결과 다음과 같은 결론을 얻을 수 있었다.

1. 문양

분류된 한복지를 문양 종류에 따라 비교해 보면 다음과 같다.

- 가. 전통문양 : 바지단류-66.8%, 양단류-60.7%, 옷단류-46.3%, 노방류-46.2%.
- 나. 자연문양 : 노방류-44.1%, 옷단류-36.6%, 양단류-33.1%, 바지단류-13.4%.
- 다. 추상문양 : 바지단류-19.8%, 옷단류-17.1%, 노방류-9.7%, 양단류-6.2%.

따라서 한복지 문양으로는 전통 문양이 가장 많이 사용되고 있으며 다음으로 자연 문양, 추상 문양 순으로 나타났다.

전통 문양에서는 좌전, 당초, 문자문양의 일부 문양은 사용빈도가 월등히 높아 절대적인 비중을 차

지하였고, 자연문양에서는 종류가 다양하고 폭넓게 사용되었다. 특히, 모란꽃 문양이 아주 많이 사용되었으며 국화, 매화 등도 많이 사용된 것으로 나타났다. 그리고 시대적 흐름에 부합한 추상문도 어느정도 이용되고 있었다. 따라서 한복지는 한국고유의 이미지인 전통적문양이 아주 많이 사용되고 있는 것으로 보아 소비자의 기호에 적합한 전통문양을 다양하게 응용 개발해야 할 것이다.

2. 색채

가. 색상: 노방류는 YR과 RP계열이 가장 많이 사용되었고, 2.5단계에서 가장 많은 색상을 사용하고 있었다. 옷단류는 Red 계열에 많이 치중되었으며 2.5단계에서 가장 많은 비율을 보였다. 양단류는 RP, YR계열에서 가장 많이 나타났고 이들을 제외한 다른 계열의 색상은 많이 사용되지 않았으며 2.5단계에 많이 치우쳐 있었다. 바지단류도 YR, R, RP계열에서 집중적으로 나타났고 마찬가지로 2.5에서 가장 많이 나타났다. 따라서 한복지원단의 색상에는 YR, R, RP계열의 2.5단계 색상이 주로 사용되고 있었다.

나. 명도: 노방류는 6, 7, 5, 8단계에서 많이 사용되어 약간 높게 나타났고, 옷단류 역시 6, 5, 7순으로 약간 높게 나타났다. 양단류는 4, 5 단계에 집중 분포되어 있어 중간 밝기 정도이며, 바지단류는 7, 8단계에 집중적으로 치중되어 있으며 명도가 높게 나타났다. 따라서 전반적으로 중간명도에서 약간 고명도의 색상이 많이 사용되었다.

다. 채도: 노방류는 3, 4, 2, 1단계에서 많이 사용된 것으로 전체적으로 아주 낮은 분포를 보이며, 옷단류는 3, 5, 9, 10 단계로 나타나 약간 낮은 단계에서 많은 비율을 보였다. 양단류는

14) 아름다운 우리옷, 1997, 4.5, p.108.

4, 3, 6, 2순으로 나타나 대체적으로 낮게 나타났고, 바지단류는 3, 2, 4, 1단계에서 많은 분포를 보여 채도가 아주 낮은 것으로 나타났다.

따라서 우리나라 전통 한복지의 색채는 몇가지 계열의 색상이 주로 사용되었고 전체적으로 환해졌으면서도 요란하지 않은 색채들로 이루어져 있어 자연스러우면서도 은은한 색감을 선호하는 것으로 보인다. 따라서 이에 관련된 색채를 연구하여 소비자의 욕구와 상품으로서 부가가치를 높여줄 수 있는 직물을 생산해야 할 것이다.

최근 우리민족의 전통 문화 의상인 '한복'에 대한 올바른 지식전달과 전통, 아름다움을 계속 보존 발전시켜기 위해 여러각도로 많은 노력을 하고 있다. 그러나 이에 반해 한복에 관한 소재, 색상, 디자인에 관련된 실질적인 연구 및 정보 자료는 아주 미흡한 실정이다.

따라서 한복업계를 활성화하여 국민 수요 창출 및 문화산업적 진흥을 도모하기 위해서는 한복소재 및 스타일 연구뿐만아니라, 한국적인 문화와 전통에 기반을 둔 한복지의 연구개발이 시급하다. 따라서 한복지의 문양과 색채에 관련된 체계적인 연구가 계속 이루어져 독창적인 한복지 디자인 개발에 많은 도움이 되었으면 한다.

참고문헌

- 1) 김공주, 색채과학, 대광서림, 1996
- 2) 김영희, 「조선시대의 예복에 나타난 문양에 관한 연구」, (홍익대학원 석사학위논문), 1985
- 3) 김종덕, 「직포에 나타난 고전문양에 관한 연구」, (숙명여대 석사학위논문), 1984.
- 4) 문화체육부, 한복의 생산·유통·소비 실태조사 연구, 1996, p149
- 5) 박영미, 「견직물의 紋染디자인에 관한 고찰」, (홍익대학원 석사학위논문), 1986
- 6) 서남희, 「날염직물 Design의 경향분석」, (숙명여대 석사학위논문), 1991
- 7) 오근재, 「한국문양의전개」 - 당초, 와전, 능화편, 미진사, 1987,1990
- 8) 아름다운우리웃, 1996-97
- 9) 이명희, 「현대복식의 Textile Design 경향 분석」, (숙명여대 석사학위논문), 1989
- 10) 임영주, 한국문양사, 미진사, 1983
- 11) 이선화, 텍스타일 디자인, 미진사, 1993
- 12) 이은영, 복식의장학, 교문사, 1983.
- 13) Stuart Robinson, A HISTORY of PRINTED TEXTILES, The M.I.T. Press. Cambridge Massachusetts, 1969
- 14) 윤혜숙, 「시판되고 있는 우리나라 여성복지의 문양에 관한 연구」, (숙명여대 석사학위논문, 1990
- 15) 조규향, 「조선조 직물에 나타난 동물문양에 관한 연구」, (홍익대학원 석사학위논문), 1985
- 16) 조금주, 「조선시대 직물문양의 새로운 개발방안에 관한 연구」, (성신여대 석사학위논문, 1989
- 17) 조희래, 김영인, 「색동을 응용한 한국적 디자인의 개발 (1)」, 한국의류학회지, 20-5호, 1996
- 18) 진경옥, 「한복의 복식미에 대한 인지도 조사연구」, 복식학회지, 31호, 1997
- 19) 한국견직연구원, 견연연보, 1996
- 20) 한국표준색표집, 공업진흥청/한국방송공사, 1991