

축산물등급소식

축산물등급제는
생산자에게는 사양지표!
유통업자에게는 판매지표!
소비자에게는 구매지표!

● 비어플 통권 제27호 ● 발행일: '98년 11월 1일 ● 발행처: 축산물등급관정소 ● 주소: 137-130 서울특별시 서초구 양재동 67-7 ● 전화: (02)574-2541 FAX: (02)574-2544

한우·젓소 사육두수 감소, 돼지는 증가

9월 가축통계 결과 한우와 젓소의 사육마리수가 지속적으로 감소한 반면 돼지는 오히려 증가한 것으로 조사됐다. 다만 모든 사육마리수의 감소폭이 커 장기적으로 돼지 사육마리수도 감소가 예상되고 있다.

농림부가 발표한 9월 1일 현재 가축통계에 따르면 한육우의 사육마리수는 2백 63만 3천마리로 지난해 동기보다 24만 7천마라인 8.6%, 전분기보다 11만 7천마라인 4.3%가 각각 감소했다.

젓소 사육마리수는 55만 2천마리로 지난해 동기보다 1천마라인 0.2%가 증가했으나 전분기보다는 1만두인 1.8%가 감소했다.

돼지 사육마리수는 7백 78만 8천마리로 지난해 같은 시점보다 33만마라인 4.4%, 전분기보다 72만 4천마라인 10.2%가 각각 늘었다. 모돈은 87만 8천마리로 지난해 동기보다 2만 7천마라인 3.2%가 증가했으나 전분기보다는 1만 6천마라인 1.8%가 감소했다.

송아지 생산안정제 시범사업 확대 실시

정부는 2001년 수입개방에 대응 국내 한우사육기반 유지를 위해 7월 16일부터 경기 안성시 등 16개 시군에서 실시해오고 있는 송아지 생산안정제 시범사업을 지난 10월 20일부터는 경기 화성 등 16개 시군을 포함한 32개 시군으로 확대 실시하였다. 이번에 확대 실시되는 지역은 경기 양평군, 화성군, 강원 홍천군, 삼척시, 충북 충주시, 제천시, 충남 서산시, 부여군, 전북 김제시, 정읍시, 전남 나주시, 함평군, 경북 상주시, 구미시, 경남 함안군, 합천군 등 16개 시군이다.

'98하반기 축산물등급판정사 보수교육

본소에서는 축산물등급판정사의 자질을 향상시키고 등급판정업무를 보다 객관적이고 공정하게 수행토록 하기 위하여 축산물 등급판정사 보수교육을 실시한다.

이번 교육은 오는 11월 9일부터 5일간

축산종합개발원 식육교육센터(경기 안성 소재)와 한국냉장 중부공장(충북 청원 소재)에서 실시되며 교육내용은 소·돼지 등급판정 기준 적용 교육과 돼지도체 등급별 부분육 수출조사 분석교육, '98 축산유통정책 및 정신교육 등이다.

식육판매업자 대상 식육구분판매제에 대한 교육 실시

본소에서는 축산물등급제의 조기정착과 국내산 육류의 소매단계 구분판매제를 통한 국내산 육류의 소비촉진을 위해 식육판매영업자를 대상으로 한 교육을 실시하였다. 10월말 현재까지 서울시 6개구 식육판매업자 2천여명을 대상으로 교육을 실시하였으며, 교육 내용은 식육의 부위별·등급별 및 쇠고기 종류별 구분판매제에 관한 것이었다.

축산물등급제에 관한 소비자 홍보 책자 발간

본소에서는 축산물등급제를 홍보하기 위해 소비자를 대상으로 하는 홍보책자를 11월 초에 발간할 예정이다. 이 책자에는 축산물등급제에 대한 전반적인 내용과 육류에 대한 상식, 국내산 고기와 수입고기의 구별 방법, 한우고기와 돼지고기를 이용한 요리 등이 수록되어 있다.

본소 홈페이지 개설 안내

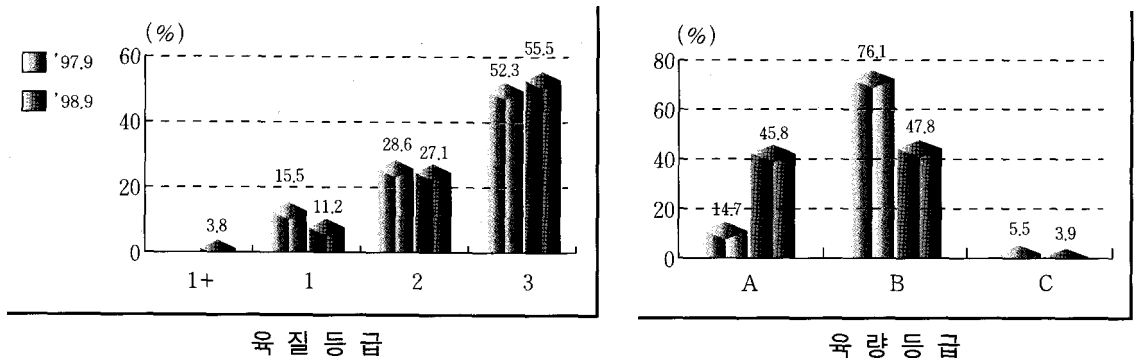
본소는 지난 9월 28일 양축농가 및 소비자들에게 등급판정 업무를 쉽게 이해시키기 위해 인터넷 홈페이지를 개설하여 운영하고 있다. 이번에 개설된 인터넷 홈페이지에는 등급제 외에도 한우고기와 돼지고기 등 육류에 관한 정보와 상식, 한우고기 요리법, 한우고기와 수입쇠고기 구별법 등의 내용이 실려 있어 특히 소비자에게 많은 각광을 받고 있는데 홈페이지 개설에 따라 축하인사를 해준 분들에게 감사드리며, 홈페이지 주소는 "www.apgs.co.kr"이다.

소도체 등급판정결과('98년 9월)

'98년 9월의 등급판정두수는 140,770두였으며, 그중 한우는 108,146두(76.8%)였다. 한우도체의 육질 1+등급 출현율은 3.8%, 1등급 출현율은 11.2%, 2등급은 27.1%, 3등급은 55.5%로써 1등급 이상 출현율이 전년동기보다 0.5% 포인트 감소하였다. 또한, 육량 A등급은 45.8%, B등급은 47.8%, C등급은 3.9%가 출현되어 전년동기보다 A등급 출현율이 31.1% 포인트 증가하였다.(등급기준이 개정되어 '97. 12. 1부터 1+등급 신설)

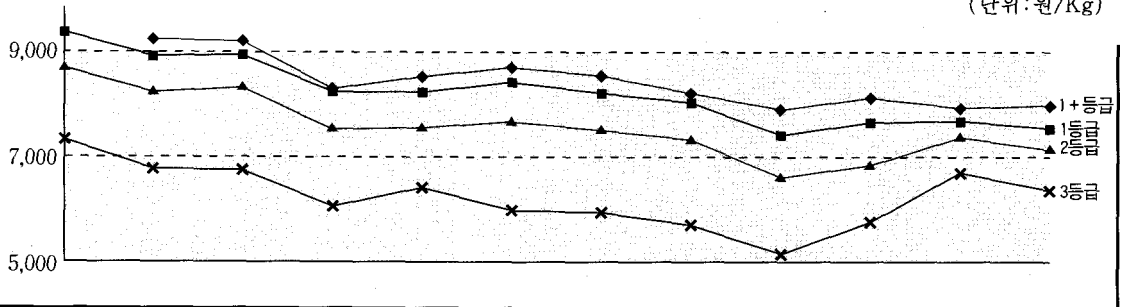
축협서울공판장의 한우도체 '98. 9월 평균경락가격(원/kg)은 전월대비 660원이 증가한 7,158원이었고 육질 1+등급 평균가격(B등급기준)은 8,053원, 1등급은 7,747원, 2등급은 7,407원, 3등급은 6,706원으로서 전월대비하여 1+등급은 155원, 1등급은 54원 하락하였으며, 2등급은 414원, 3등급은 946원 상승하였다.

1. 한우 등급별 출현율(전국)



2. 한우 등급별 경락가격 추이(서울공판장)

(단위: 원/Kg)



등급	'97.11	'97.12	'98.1	2월	3월	4월	5월	6월	7월	8월	9월	10월
1+		9,276	9,216	8,314	8,552	8,721	8,592	8,230	7,934	8,208	8,053	7,999
1	9,398	8,915	8,935	8,268	8,259	8,431	8,218	8,058	7,419	7,801	7,747	7,547
2	8,719	8,267	8,338	7,535	7,597	7,703	7,537	7,357	6,622	6,993	7,407	7,142
3	7,334	6,770	6,746	6,050	6,318	6,072	5,940	5,707	5,158	5,760	6,706	6,335
동 외	5,316	4,509	5,169	4,291	4,809	3,943	3,929	3,551	3,504	4,228	5,065	4,985
평균	7,997	7,675	7,706	6,787	7,111	7,019	6,861	6,686	6,053	6,498	7,158	6,842

주) 1. B등급 기준임. 2. '98년 10월은 20일까지의 평균임

3. 도매시장별 한우 경락가격('98년 9월)

(단위 : 원/kg)

도매시장	성별	등급별 경락가격													
		평균	A1+	A1	A2	A3	B1+	B1	B2	B3	C1+	C1	C2	C3	등의
서울축공 (서울)	암	8,888	8,159	7,868	7,478	6,852	7,998	7,670	7,303	6,643	7,318	7,221	6,952	6,303	5,078
	수	6,911	-	7,952	7,605	8,887	8,185	7,659	7,548	6,679	-	-	6,824	6,026	4,953
	거세	7,634	8,424	7,996	7,595	7,106	8,071	7,787	7,498	6,934	7,405	7,173	6,925	6,655	-
태강산업 (서울)	암	5,838	-	-	-	6,489	7,764	7,700	6,892	5,837	-	-	6,300	5,708	3,474
	수	6,854	-	7,994	7,328	6,623	7,800	7,704	7,109	6,338	-	-	-	5,139	5,509
	거세	7,336	8,089	8,125	7,261	6,766	8,159	7,806	7,192	6,220	7,600	7,489	6,899	-	-
동원산업 (부산)	암	7,021	8,405	8,103	7,488	6,731	8,196	7,809	7,254	6,507	7,475	7,260	6,749	5,969	4,678
	수	5,785	-	-	-	6,535	-	-	-	5,635	-	-	-	-	-
	거세	-	-	-	-	-	-	-	-	-	-	-	-	-	-
태강산업 (김해)	암	7,068	8,470	7,647	7,276	6,648	8,282	7,553	7,196	6,503	7,395	6,966	6,603	5,739	4,170
	수	6,040	-	-	6,400	6,175	-	-	-	5,725	-	-	-	-	-
	거세	7,000	7,000	7,000	-	-	7,000	7,000	-	-	-	-	-	-	-
신흥산업 (대구)	암	6,300	-	-	-	-	-	-	-	6,300	-	-	-	-	-
	수	7,185	8,450	8,375	7,937	7,090	-	8,300	7,512	6,574	-	-	-	6,300	-
	거세	7,619	8,892	7,804	7,808	6,625	7,910	7,283	7,390	-	-	-	-	-	-
삼성식품 (인천)	암	6,734	8,501	7,779	7,912	7,366	7,826	7,774	7,315	6,439	7,229	6,826	6,536	5,850	4,513
	수	6,197	-	-	7,470	6,859	-	7,700	-	6,113	-	-	-	6,000	3,856
	거세	-	-	-	-	-	-	-	-	-	-	-	-	-	-
대양식품 (대전)	암	7,288	8,177	7,911	7,524	6,914	8,095	7,781	7,404	6,771	7,471	7,070	6,891	6,301	5,141
	수	7,052	8,186	8,100	7,652	6,935	-	7,898	7,584	6,870	-	-	-	6,900	5,150
	거세	7,697	-	8,050	7,560	-	-	7,857	7,546	-	-	7,300	-	-	-
축협고령 (고령)	암	5,458	-	-	-	-	-	-	-	5,364	-	-	6,000	5,400	5,500
	수	6,994	8,599	8,814	8,073	6,956	-	8,567	7,859	6,821	-	-	6,913	6,092	3,500
	거세	7,701	8,951	8,409	8,109	7,132	8,527	8,279	7,677	7,015	7,189	-	6,210	-	-
제주축공 (제주)	암	5,741	-	-	6,920	-	7,340	6,632	6,395	6,163	6,160	-	-	3,520	1,860
	수	6,657	-	8,022	7,482	6,470	-	-	7,050	5,826	-	-	-	-	4,725
	거세	7,613	7,842	-	7,195	-	7,856	7,500	6,920	-	-	-	-	-	-

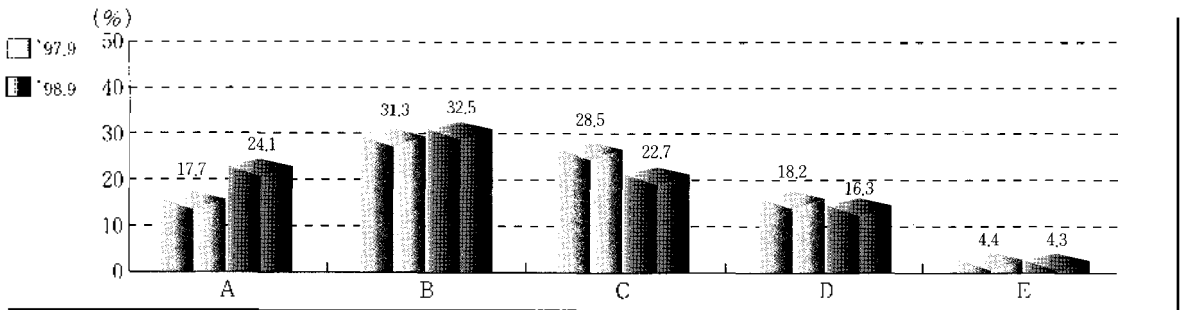
주) 1. 평균 경락가격은 등급별 출현두수가 고려되었음. 2. 서울대강, 거세 A1' 1두, A1 2두 출현하였음. 4. 축협고령, 수소 A1' 1두, A1 2두 출현하였음
 (김해대강, 대구신흥산업은 부산물이 포함된 가격임) 3. 삼성식품, 암소 A1 2두, A2 6두 출현하였음

돼지도체 등급판정결과('98년 9월)

'98년 9월의 등급판정두수는 919,590두로 이중 A등급은 24.1%, B등급은 32.5%, C등급은 22.7%, D등급은 16.3%, E등급은 4.3%의 출현율을 보였으며, 상위등급(A,B등급) 출현율이 전년동기 대비 A등급은 6.4%포인트 증가, B등급은 1.2%포인트 감소하였다.(등급기준이 '98. 9. 1 개정되었음)

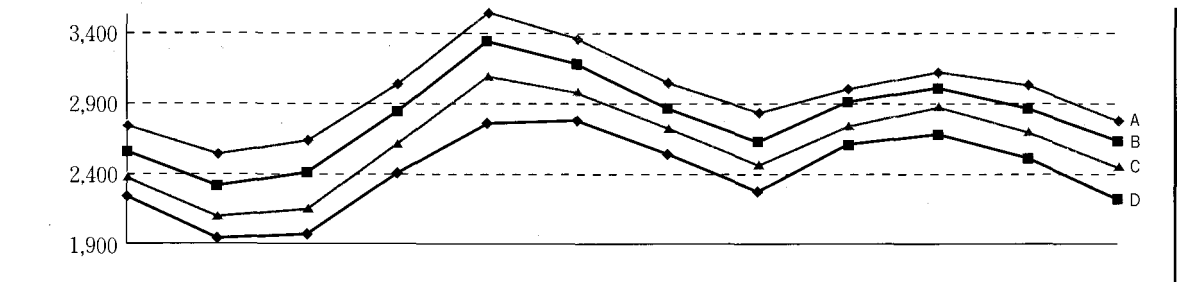
축협서울공판장의 돼지도체 평균경락가격(원/kg)은 전월대비 196원 하락한 2,354원이었고, 암퇘지의 A등급 출현율은 26.8%, B등급은 30.8%, C등급은 14.7%, D등급은 11.0%, E등급은 16.7%이었으며 암퇘지 A등급 경락가격은 2,793원, B등급은 2,631원, C등급은 2,449원, D등급은 2,227원, E등급은 1,534원으로 등급간(A-D)에 162~222원의 가격차를 유지하고 있다.

1. 등급별 출현율(전국)



2. 등급별 경락가격 추이(암퇘지, 서울공판장)

(단위: 원/Kg)



등급	'97.10	11월	12월	'98.1	2월	3월	4월	5월	6월	7월	8월	9월
A	2,764	2,552	2,640	3,055	3,575	3,377	3,061	2,832	3,066	3,136	3,038	2,793
B	2,568	2,323	2,403	2,847	3,360	3,189	2,877	2,634	2,907	3,008	2,871	2,631
C	2,395	2,109	2,169	2,614	3,096	2,990	2,725	2,474	2,761	2,881	2,707	2,449
D	2,251	1,947	1,973	2,401	2,772	2,792	2,541	2,289	2,613	2,694	2,512	2,227
E	1,481	1,271	979	1,365	1,708	1,783	1,673	1,416	1,429	1,434	1,425	1,534
평균	2,418	2,184	2,176	2,556	2,965	2,934	2,679	2,424	2,635	2,687	2,589	2,420

3. 도매시장별 돼지 경락가격('98년 9월)

(단위 : 원/kg)

도매시장	성 별	등 급 별 경 락 가 격					
		평 균	A	B	C	D	E
서울축공 (서울)	암	2,420	2,793	2,631	2,449	2,227	1,534
	수	2,157	-	2,419	2,265	2,077	1,435
	거세	2,320	2,486	2,386	2,256	2,025	1,522
태강산업 (서울)	암	2,562	2,802	2,703	2,604	2,527	1,576
	수	2,371	-	2,549	2,471	2,350	1,563
	거세	2,492	2,588	2,517	2,440	2,278	1,987
동원산업 (부산)	암	2,296	2,828	2,733	2,560	2,258	1,469
	수	2,120	-	2,414	2,353	2,084	1,281
	거세	2,377	2,485	2,421	2,317	2,142	1,463
태강산업 (김해)	암	2,201	2,748	2,656	2,487	2,165	1,464
	수	2,114	-	2,401	2,337	2,077	1,287
	거세	2,414	2,491	2,438	2,349	2,170	1,476
신흥산업 (대구)	암	2,218	2,870	2,721	2,591	2,283	1,433
	수	2,337	-	2,520	2,471	2,339	1,262
	거세	2,466	2,562	2,501	2,352	2,241	-
삼성식품 (인천)	암	2,600	2,842	2,730	2,601	2,464	1,627
	수	2,237	-	2,502	2,418	2,216	1,686
	거세	2,317	2,473	2,409	2,280	2,125	2,031
삼호축산 (광주)	암	2,462	2,778	2,741	2,656	2,498	1,590
	수	2,241	-	2,420	2,376	2,263	1,708
	거세	2,390	2,512	2,456	2,381	2,245	2,050
대양식품 (대전)	암	2,823	2,941	2,857	2,776	2,628	1,557
	수	2,386	-	2,482	2,441	2,365	1,791
	거세	2,416	2,501	2,452	2,414	2,210	2,321
축협고령 (고령)	암	2,249	2,599	2,449	2,315	2,142	1,375
	수	2,238	-	2,359	2,347	2,195	1,263
	거세	2,266	2,421	2,335	2,224	2,022	1,423
제주축공 (제주)	암	2,620	2,755	2,680	2,498	2,251	1,760
	수	2,271	-	2,370	2,311	2,141	1,990
	거세	2,405	2,597	2,494	2,339	2,198	1,960

주) 1. 돼지 경락가격은 바피도제 경락가격 기준임.

2. 제주축공 경락가격은 탕파도제 성육가격임.

도체등급제와 소 출하적기의 결정

일반적으로 출하적기는 한계비용과 한계 수익이 같을 때인데 소값이 떨어지면 한계 수익이 떨어지므로 출하체중이 낮아지고 반대로 소값이 상승하면 출하체중이 증가하는데, 사육자의 기술수준, 증체량 감소에 따른 사료비 등의 경영비, 시장가격동향, 출하여건 등을 고려하여 결정하여야 한다.

더우기 고급육생산 기술체계에 따라 사양한 거세한우의 출하적기는 근내지방도가 24개월령까지 직선적으로 증가하는 것으로 볼때 출하월령은 24개월령에 체중 550kg 이상으로 보고 있으나 개체간의 차이가 많이 있으므로 월령 및 체중뿐만 아니라 증체량, 채식량, 비육도 등을 종합적으로 고려하여 출하시기를 결정해야 한다.

〈표 1〉 한우의 연도별 도체율, 도체중, 생체중 현황

구분	'93	'94	'95	'96	'97	
도체율 (%)	암소	54.6	55.0	56.3	56.2	56.5
	수소	57.0	56.8	57.6	57.6	58.3
	거세	58.6	57.1	58.3	57.9	58.7
	전체	56.7	56.4	57.4	57.4	57.7
도체중 (kg)	암소	237.3	250.5	263.5	268.5	256.0
	수소	292.2	302.3	315.5	323.4	314.5
	거세	342.2	316.3	328.7	330.5	321.7
	전체	282.0	289.5	305.9	314.3	290.2
생체중 (kg)	암소	434.5	455.6	468.0	478.1	452.8
	수소	512.3	532.6	547.8	561.5	539.0
	거세	584.4	554.4	564.1	570.7	548.2
	전체	497.7	513.6	533.0	547.7	502.9

* 암소는 도체율이 56.5%, 수소는 58.3%, 거세우는 58.7%로 거세우가 가장 높음

〈표 2〉 한우의 연도별 도체중별 등심면적 변화

구분	'93	'94	'95	'96	'97	출현빈도		
암소	350kg이상	77.5	81.6	79.5	83.8	85.0	1	
	300~350	73.8	75.4	76.0	77.1	77.9	10.1	
	250~300	67.3	69.0	70.1	71.3	71.4	44.4	
	200~250	60.6	62.9	64.0	64.7	65.1	39.6	
	150~200	54.3	55.4	53.5	54.6	55.8	4.5	
수소	150이하	48.7	48.7	45.0	38.0	44.4	0	
	평균	62.4	66.0	68.6	70.2	68.9	100	
	거세소	350kg이상	84.9	86.5	86.3	88.4	90.5	18.2
		300~350	78.2	79.7	79.9	82.4	83.8	47.4
		250~300	72.2	73.7	74.2	76.6	77.2	29.5
200~250		64.9	66.0	65.6	68.6	68.0	4.6	
150~200		54.2	55.6	52.7	54.0	55.5	0.4	
전체	150이하	47.3			45.7	39.0	0	
	평균	74.2	76.9	78.8	82.0	82.2	100	
	거세	350kg이상	81.3	80.9	80.1	83.1	83.5	21.5
		300~350	75.7	76.2	75.0	78.0	78.4	51.4
		250~300	68.3	69.4	68.9	72.4	73.1	24.9
200~250			62.0	59.8	65.3	66.6	2.1	
150~200					58.0	53.8	0.1	
전체	150이하						0	
	평균	77.4	74.8	74.9	78.2	77.9	100	

최근 도체등급 실시후의 출하하는 소체중을 분석한 결과 도체중과 도체율 등을 통해서 소의 출하적기를 보면 지난 5년간 소값의 기복으로 출하체중의 변화가 있었으나, '97년 한우 출하두수를 분석해 보면 한우의 출하체중은 암소의 경우 생체중은 평균 452kg이며, 도체중은 256kg으로 도체율은 56.5%, 수소의 경우 평균 생체중은 540kg이고, 도체중은 314kg으로 도체율은 58.3% 그리고 거세소의 경우 평균

생체중 548kg에 도체중은 321kg으로 도체율은 58.7%에서 많은 두수가 출하되었고 거세소가 도체율이 가장 높았다.

더우기 등급제를 통해서 고급육 생산과 관련한 경제형질인 등심면적을 분석한 결과 출현빈도가 많은 체중별로 보면, 암소의 경우 도체중 250kg에서 300kg사이에 등심면적이 '93년에 67.3cm²에서 '97년에는 71.4cm²로 증가하였으며, 이들 체중의 등심면적은 암소 전체 평균보다도 높았고, 체중이 커질수록 등심면적이 더 커질 수 있다는 확신을 갖게 되었다. 또한 수소의 경우 300kg에서 350kg 사이가 '93년에 78.2cm²에서 '97년에 83.8cm²로 크게 증가하였으며 거세우의 경우도 300kg에서 350kg사이가 '93년에는 75.7cm²에서 '97년에는 78.4cm²로 각각 증가하였다. 이들의 체중은 평균체중의 등심면적과 같아 앞으로 한우 개량측정과 육종방향 제시에 이용할 수 있는 자료로 제공하고 있다.

또한, 등지방두께와 관련하여 출하빈도가 많은 암소의 경우 도체중이 250~300kg에서 등지방두께는 9~10mm 수준으로 암소 평균과 큰 차이가 없고, 특히 거세우의 경우 도체중 300~350kg의 등지방두께와 같은 수준으로 볼때 등지방두께는 큰 차이가 없으나, 암소의 도체중이 350kg이상으로 상향시에는 등지방두께가 16.1mm로 두꺼워 동일한 도체중 350kg인 거세우의 등지방두께(13.8mm)보다 두꺼워져 거세우를 비육하는 것보다 암소의 도체율이 떨어지게 된다. 따라서 고급육 생산시 암소가 비육이 잘되고 등급도 잘 나온다고 해서 암소를 비육해서 거세우와 같은 체중에서 출하할 경우 등지방두께가 많고 정육율이 떨어지고 해서 결국 손익도 나빠진다. 수소 비육의 경우 350kg이상 비육시에도 등지방두께가 7.9mm 정도여서 출하빈도가 많은

암소(250~300kg)나 거세우(300~350kg)의 등지방두께 정도가 되지 않아 고급육 생산에 떨어지는 것을 알 수 있다. 따라서 한우의 고급육 생산을 위하여는 수소를 거세하여 비육하는 것이 등지방의 두께가 두껍고, 근내지방도가 높아져서 1등급 출현율이 높아 고급육 생산에 지름길임을 확인할 수 있었다.

따라서 지난 '97년 12월 기준으로 한우의 도체중은 250~300kg(생체중 521.7kg)범위가 가장 많았으며, 도체단가는 300~350kg(생체중 557kg) 범위가 8,044원/kg으로 가장 높은 것으로 나타났는데 출하대상우의 발육상황과 도체단가를 분석하여 출하적기를 판단하는 것도 중요한 과제이다.

〈표 3〉 한우의 연도별 체중별 등지방두께 현황

구 분		'93	'94	'95	'96	'97	출현 빈도
암 소	350kg이상	16.9	16.2	16.6	16.9	16.1	1
	300~350	12.8	13.5	12.5	14.0	13.3	10.1
	250~300	9.9	10.1	10	11.1	10.5	44.4
	200~250	7.3	7.8	7.7	8.8	8.0	39.6
	150~200	5.0	5.2	4.9	5.9	5.8	4.5
	150이하	3.2	3.3	4.0	3.0	4.5	0
	평 균	8.1	9.1	9.5	10.9	9.6	100
수 소	350kg이상	8.0	7.6	7.6	7.8	7.9	18.2
	300~350	6.2	6.5	6.5	6.6	6.2	47.4
	250~300	5.1	5.5	5.4	5.5	4.9	29.5
	200~250	3.9	4.0	4.0	3.9	3.3	4.6
	150~200	3.0	3.1	3.2	3.3	3.5	0.4
	150이하	2.3			3.2	3.0	0
	평 균	5.5	6.0	6.3	6.6	6.0	100
거 세	350kg이상	13.0	11.6	12.6	13.8	13.8	21.5
	300~350	9.7	9.9	9.9	10.9	10.9	51.4
	250~300	7.2	7.6	8.0	8.6	8.6	24.9
	200~250		5.5	4.6	6.7	6.7	2.1
	150~200				5.2	5.2	0.1
	150이하						0
	평 균	10.9	9.5	10.2	10.8	10.8	100

등급판정을 받으면 농가소득이 높아집니다.

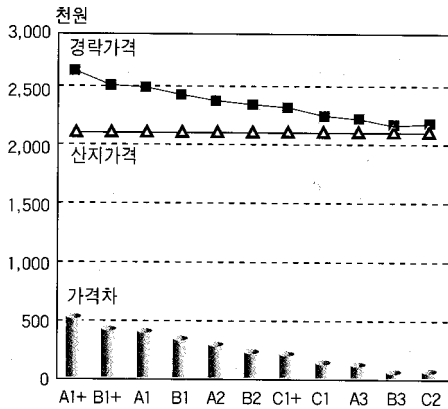
축산물등급제는
고급육생산을 촉진하여 농가소득을 높여줍니다.

축산물등급제 실시 이후
한우 고급육(1, 1+등급) 출현율이 10.7%에서 18.4%로,

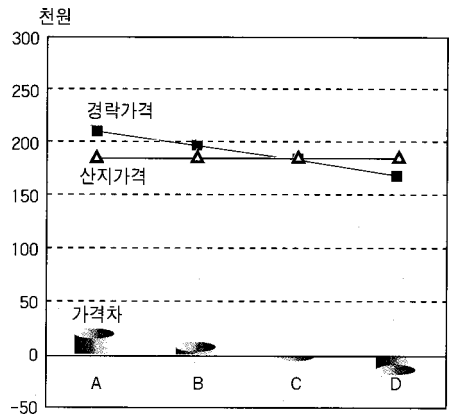
돼지 A등급 출현율은 5.6%에서 25.1%로,
B등급 출현율은 30.8%에서 32.4%로 높아졌습니다.

산지가격 하락시에도 등급판정을 받으면
한우 2등급 이상은 6~53만원을,
돼지 B등급 이상은 12~24천원을 더 받습니다.

▣ 등급판정 받은 소와 산지가격의 차이
(550kg 기준 거세한우, '98년 9월 축협서울공판장)



▣ 등급판정 받은 돼지와 산지가격의 차이
(110kg 기준 암돼지, '98년 9월 축협서울공판장)



축협 축산물등급판정소



서울시 서초구 양재동 67-7 Tel. (02)574-2541 Fax: (02)574-2544