

'97 기타가축 꿀벌통계조사 결과

# 개량종벌 전년대비 76.6% 획기적 증가

## 재래종벌 6.1% 줄고 전체적으로 40% 증가

### 양봉농가 및 꿀벌 증감추이

출처 : 농림부 기타가축통계결과, 자료집산 : 한국양봉협회

연도	총 꿀		재래종		개량종		고정		이동	
	가구수	사양군수	가구수	사양군수	가구수	사양군수	가구수	사양군수	가구수	사양군수
81		314,694		64,929		249,765		144,765		105,000
82		395,307		96,910		298,397		175,250		123,147
83	54,504	443,853		110,884		332,969		198,343		134,626
84	53,179	451,334		95,088		356,246		223,277		132,969
85	51,419	467,062		87,449		379,613		225,654		153,959
86	52,667	520,962		94,729		426,233		253,332		172,901
87	48,961	534,391		100,957		433,434		260,517		172,917
88	49,030	584,443	21,506	134,913	27,974	449,530	22,945	267,652	5,029	181,878
89	52,555	636,094	25,117	199,847	27,438	436,247	23,239	270,922	4,199	165,325
90	45,382	526,603	23,476	195,495	21,906	331,108	18,862	211,470	3,044	119,638
91	42,676	532,826	23,898	232,874	18,778	299,952	16,009	197,898	2,769	102,054
92	43,768	596,512	26,965	297,269	16,803	299,243	14,521	199,926	2,282	99,317
93	43,598	640,311	27,868	334,677	15,730	305,634	13,295	189,465	2,435	166,169
94	43,325	662,678	28,490	336,207	14,835	326,471	12,364	197,474	2,471	128,998
95	43,258	764,243	27,781	369,825	15,477	394,418	12,420	215,261	3,057	179,157
96	39,678	719,224	24,900	319,460	14,778	399,764	12,292	228,194	2,486	171,570
97	41,399	1,005,919	23,316	299,851	18,083	706,068	13,920	323,424	4,163	382,644
서울	96	12,770	3	6	93	12,764	21	1,051	72	11,713
부산	112	8,752	34	244	78	8,508	31	1,149	47	7,359
대구	151	6,842	37	798	114	6,044	78	2,893	36	3,151
인천	77	4,109	10	268	67	3,841	35	950	32	2,891
광주	166	9,535	43	600	123	8,935	83	3,094	40	5,841
대전	74	3,627	27	1,253	47	2,374	29	602	18	1,772
울산	370	9,836	122	1,127	248	8,709	179	4,624	69	4,085
경기	1,925	52,661	815	7,708	1,110	44,953	910	28,058	200	16,895
강원	4,156	91,512	3,179	28,329	977	63,183	587	23,327	390	39,856
충북	3,000	72,793	1,423	10,679	1,577	62,114	1,250	30,952	327	31,162
충남	2,510	69,886	799	9,521	1,711	60,366	1,419	31,183	292	29,183
전북	5,266	138,983	4,255	98,881	1,011	40,102	790	15,516	221	24,586
전남	7,742	136,967	5,095	64,889	2,647	72,078	2,220	35,724	427	36,354
경북	7,781	188,131	2,419	16,330	5,362	171,801	4,277	98,372	1,085	73,429
경남	7,709	175,419	5,030	57,153	2,679	118,265	1,969	43,387	710	74,878
제주	264	24,096	25	2,065	239	22,031	42	2,542	197	19,489

97년 12월말 현재 전국의 양봉농가 4만1천호에서 꿀벌 1백만6천여군을 사양하는 것으로 조사됐다.

꿀벌 1백만군 사양시대 원년을 맞이하여 양봉농가 호당 평균사양규모는 24.3군으로 96년의 18.1군에 비해 34% 규모확장으로 전업화 징후를 나타내고 있다.

꿀벌 종별로 보면 개량종 양봉농가 1만8천여호에서 706,068군을 길러 전년대비 무려 76.6%의 획기적 증가세를 보였다. 이는 작년 12월을 기해 본협회가 전국적으로 벌인 양봉농가 스스로 관찰 지방자치단체에 꿀벌사양 규모 자료를 일제히 제출 신고토록 한데서 나타난 결과이다.

이 자료를 토대로 개량종벌을 치는 양봉농가의 호당 평균사양규모는 39군으로 96년의 27군에 비하면 44%의 규모확장을 보여 전업화 추세가 뚜렷하다.

재래종벌 양봉농가 1호당 평균사양규모는 약 12.9군으로 96년과 별다른 변화를 읽을 수 없다. 이 재래종벌 사양규모는 299,851군으로 전체 1백만 꿀벌사양 규모중 약 30% 정도를 차지한다.

2면의 통계그래프를 보면 재래종벌 사양규모가 갑자기 늘기 시작한 해는 87년부터이고 95년에는 37만여군에 달해 81년의 64,929군의 5.7배로 불어난 셈이다.

이 원인은 87년부터 일기시작한 올림픽 과소비경기에 편승한 토종꿀 수요가 급증한데서 나타난 현상이고 결국 벌꿀소비가 변칙적으로 늘었음을 알 수 있다.

96년 이후부터 고개를 숙이는 징후가 나타나 양봉업계 발전에 장애요인, 즉 토종꿀 거품수요가 가라앉기 시작했다고 볼 수 있다.

### 부음

본협회 서울지회 서대문구 분회장 유희발 회원(서울시 서대문구 천연동 120-6)이 지난 5월21일 갑작스런 병환으로 별세했다. 향년 61세.

고인은 서울시 종로6가에서 우성양봉원(전화 742-9941) 운영과 함께 이동양봉도 열심히 해온 전형적 전업양봉가로서 본협회 창설 멤버로서 협회일이라면 발벗고 나서서 불같은 성미였다.

식양적 급수직업이 단번에 끝나 식양노동력으로부터 예방되는

### 수위자동줄사양기

실용신안등록 제096017호외 11건

하나의 사양탱크에 줄사양기가 들어있는 전 봉군을 호스로 연결하고 한번 사양 벌브를 열면 줄사양기는 수위감지 부저가 있어 각군마다 자동으로 사양과 사양량이 조절된다.

'97신제품의 성능 : ■특허등록이 된 줄사양기는 기존 제품의 단점을 완전히 보완하여 노출 막힘이 없고 사양은 더욱 빠르며, 사양액 넘침이 전혀 없고 견고하여 수명이 반 영구적이다. ■사양실빠짐 방지막 부착으로 빠져죽는 벌이 없다.

좋은 점 : ■기존보다 몇 백배 이상의 일손 절감과 이른 봉부터 늦가을까지 군세와 관계 없이 적은 량부터 많은 량까지 각군마다 사양관리할 수 있으므로 번식·확분·제리 생산에 엄청난 경제적인 이득을 주는 사양기다. ■설치와 이동이 간편하고 누구든지 사양할 수 있다.

취급품목 : ■수위자동줄사양기 ■수위자동줄급수기 ■수위자동평면사양기 ■사양필터

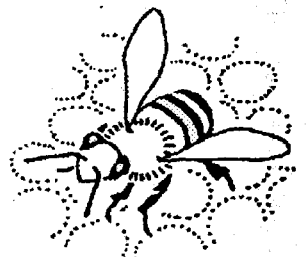
### 태원산업 대표노태원

☎ 678-850 경남 합천군 청덕면 두곡리 443번지  
☎ (0599) 33-9548, FAX : (0599) 33-9548  
우체국온라인 : 610667-0005227 농협온라인 : 843092-56-005836

## 영업안내

존경하는 양봉가 여러분  
금년에도 우수한 벌꿀을 많이 생산하셔서  
높은 소득을 올리시기를 간절히 바라오며,  
이 어려운 시기를 같이 노력하며  
극복할 수 있기를 기대합니다.

- 우량 벌꿀 고가 연중 매입
- 한국양봉협회 봉인검사품
- 벌꿀 규격드럼(중량 약33kg 최고품)
- 벌꿀 규격말통(실량 25kg 들이)
- 벌꿀 규격병(신·구형)



서울특별시 강동구 암사3동 441-11.

### 한국양봉진흥주식회사

대표이사 이희철

☎ (02) 481-3697~8. (夜)441-2780, FAX (02) 442-9426