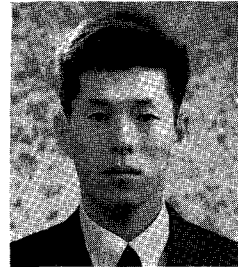


양계정보 여기 다 모였다!

—양계협회 홈페이지 개설, 정보제공—



이 민 균
본 회 전 산 과

급 변하는 정보화 시대에 살고 있는 우리는 신문, 잡지, 방송, 통신 등 다양한 방법을 통하여 정보를 얻고 있다. 이중 컴퓨터라는 새로운 매체의 등장으로 전세계는 급격한 변화를 겪고 있으며 인간의 생활 전반에 걸쳐 강력한 영향력을 행사하고 있다. 국내의 여건 또한 이러한 세계적 추세에서 예외 일 수는 없으며 후발 정보 매체인 컴퓨터를 통한 정보 획득 방법이 급속도로 확산됨에 따라 양계업을 선도해 나가는 본회에서도 이러한 시대적 조류에 부응하고 변화하는 환경에 능동적으로 대처함으로써 양계산업 발전에 이바지하고자 홈페이지를 개설하게 되었다.

1. 인터넷의 활용

최근 국내에서 유행처럼 번지고 있는 인터넷의 열기는 인터넷을 이용해서는 안될 일이 없

다고 여길 정도로 생각하게 되었다. 사실 인터넷에서 우리가 이용 가능한 서비스는 아주 다양하다. 또한 인터넷에서 구할 수 있는 정보는 무한하고, 시간이 감에 따라 그 정보의 양은 엄청나고 그 질은 더욱 좋아지고 있는 것이 사실이며, 이 발전 추세는 가히 짐작할 수 없을 정도가 되었다. 더욱이 국가간의 경계와 거리상의 제약마저 없이 인터넷은 우리에게 새로운 세상을 열어주고 있는 것이다.

2. 인터넷 어떻게 접속하나요?

인터넷에 관한 내용을 이 짧은 지면을 통하여 전부 설명하기란 불가능하나 최소한의 내용인 인터넷 접속방법에 대하여 간략하게 짚고 넘어가 보자.

인터넷은 특정 개인이나 회사가 주인이 아닌 인터넷에 연결된 모든 컴퓨터의 주인이 인터넷

의 주인이다.

그러므로 인터넷을 이용하기 위하여 인터넷에 가입한다는 것은 인터넷에 연결된 회선을 보유하고 있는 회사(Internet Service Provider, ISP)에 접속하는 것을 의미한다.

인터넷의 접속방법은 크게 인터넷에 연결된 호스트에 사용자의 시스템이 네트워크로 연결되어 사용하는 전용선 접속방법과 모뎀을 통하여 인터넷 접속서비스를 하는 업체에 전화를 걸어서 사용하는 모뎀 접속방법의 2가지로 나누어 볼 수 있다.

랜 환경하의 인터넷 전용선 접속방법은 개인이 사용하기에는 비용부담이 크기 때문에 대부분 기업에서 사용을 하며, 대다수의 개인은 모뎀을 이용하여 서비스제공자의 호스트에 접속하는 방법을 이용한다.

이렇게 모뎀을 이용하여 인터넷을 사용하기 위해서는 인터넷 서비스 제공자에 사용자 인증 과정을 거쳐야 한다. 물론 하이텔, 천리안, 나우누리, 유니텔 등의 ID를 가지고 있으면 메뉴서비스를 통해 인터넷을 사용할 수 있으니 별도로 계정을 신청하지 않아도 된다. 계정을 신청하는 방법은 각 서비스 회사마다 약간씩의 차이가 있으므로 각 서비스의 고객 지원 팀에 연락을 해서 신청을 하는 것이 가장 좋을 듯 싶다.

3. 양계협회 주소가 어떻게 되나요?

인터넷 주소란? 인터넷상에 연결되어 있는 컴퓨터의 고유한 번호(IP Address)를 의미한다.

그러나 이러한 번호는 사람들이 기억하기가 매우 어렵기 때문에 각각의 주소에 특정 규칙

을 부여한 영문약자로 이루어진 이름(Domain Name)을 사용한다.

본회의 홈페이지를 방문하려면 전세계 인터넷이 연결된 환경하에서 www.kpai.or.kr을 브라우저의 위치(location)정보에 입력하면 양계협회의 홈페이지에 접속할 수 있다.

4. 여기에는 어떤 정보가 있나요?

생산자 및 양계관련기관에는 경영에 꼭 필요한 양계관련 시세 및 통계정보, 닭경제능력검정정보, 월간양계 기사 등 깊이 있는 관련정보를 신속하고 체계적으로 공급하여 생산자의 권익보호에 일조를 하며 일반소비자들에게는 양계와 관련된 각종 상식 및 유용한 정보를 제공하여 올바른 양계산업의 이해를 도모하고 양계산물의 우수성을 홍보하여 올바른 소비문화 정착에 이바지하여 국내 양계산업의 발전 및 활성화를 도모할 수 있는 내용으로 구성이 되어 있다.

5. 좀더 자세히 하나씩 볼까요?

가. 페이지를 3단락으로 구성

주메뉴	
보조메뉴	내용

본회의 홈페이지는 주 사용층을 로딩속도가 빠른 전용회선을 이용하는 기업이나 회사보다는 모뎀을 통한 사용자층에 초점을 맞추어 화려한 이미지를 최대한 억제하고 알찬 내용을 위주로 꾸며 로딩속도를 개선하기에 노력을 했다. 전체적인 구조는 각 페이지를 주메뉴, 주메뉴에 대한 보조메뉴, 각 보조메뉴에 해당하는 내용의 3단락으로 나누어 일관성을 유지하였으므로 사용자들에게 일관된 인터페이스를 제공할 수 있도록 구성을 했다.

나. 메뉴의 특징

주메뉴는 본 홈페이지의 모든 내용을 협회소개, 시세자료, 통계정보, 검정정보, 월간양계, 요리소개, 양계상식, 게시판의 8개 큰 타이틀로 나누어져 있다. 본 주메뉴의 특징은 사용자들이 마우스를 메뉴 위에 올려놓으면 색깔이 바뀌며 하나의 메뉴를 선택하고 해당페이지로 들어가면 다른 메뉴들과는 다르게 위로 올라간 모습으로 보여 사용자들이 어디에 들어와 있는지를 보여준다. 한 개의 주메뉴에 대하여 동적으로 보조메뉴들이 움직이므로 각각의 주제별로 해당되는 보조메뉴만이 화면에 보여진다.

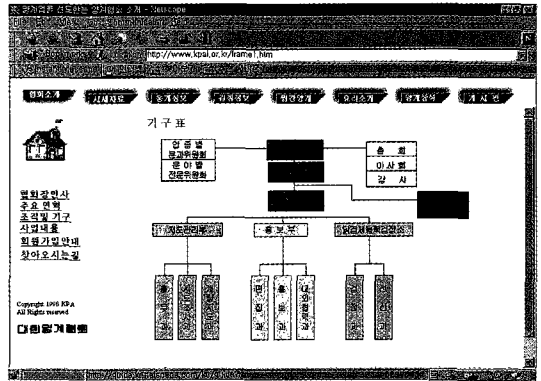
다. 메뉴소개



〈그림1〉 홈페이지 안내화면

이제 실질적으로 하나하나의 메뉴에 대하여 살펴보도록 하자!

▶ 양계협회는 무엇을 하는 곳인가요?

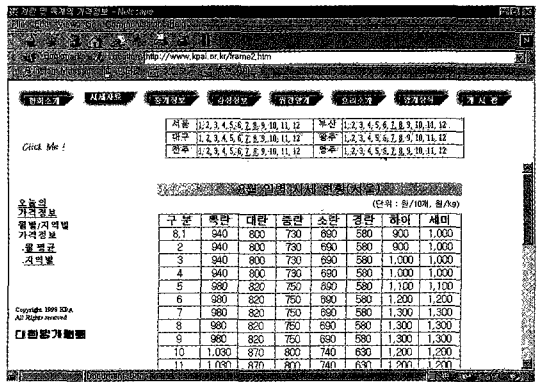


〈그림2〉 협회소개 안내화면

협회소개를 선택하면 보조메뉴에 본회를 소개하는 각종 보조메뉴들이 나오며 이것을 선택하면 해당 내용을 보여준다.

본 메뉴에서는 협회장인사, 연혁, 조직소개, 사업소개, 회원가입안내, 약도 등 본회와 관련된 내용으로 구성이 되어있다.

▶ 양계관련 산물의 가격을 알고 싶어요!



〈그림3〉 시세자료 안내화면

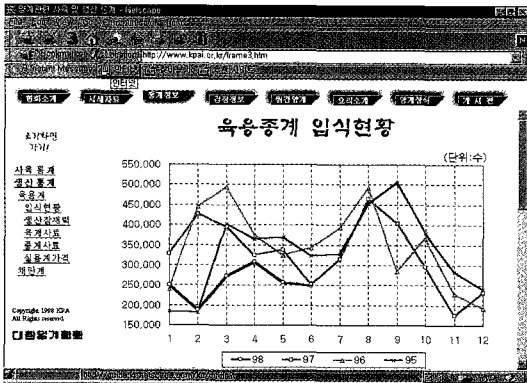
시세자료를 선택하면 보조메뉴에 오늘의 가

격정보와 월별/지역별 가격정보의 보조메뉴가 나타나며 오늘의 가격정보를 선택하면 육계와 계란으로 나누어 그날의 시세정보 및 전주의 가격정보를 보여준다.

또한 월별/지역별 가격정보를 선택하면 월별 평균가격과 지역별 가격정보를 보여준다.

특히 지역별 가격정보는 지역별 가격을 월별로 구분하여 1개월간의 특정지역의 전체시세를 보여준다.

▶ 양계관련 자료를 통계적으로 알고 싶어요!



〈그림4〉 통계정보 안내화면

통계정보를 선택하면 보조메뉴에 사육통계와 생산통계메뉴가 나타나며 사육통계를 선택하면 산란계 및 육용계의 사육과 관련된 각종 통계 정보 예를 들면 사육규모별가구수, 사육규모별 마리수, 월령별/용도별 마리수, 생산량, 소비량 등의 통계정보를 볼 수 있다.

생산통계를 선택하면 육용계와 채란계로 구분된 본회에서 조사 수집 통계처리를 한 생산과 관련된 각종자료 예를 들면 육용계/채란계 입식현황, 육용계/채란계생산잠재력, 육용계/중계/산란계육추/산란기사료 생산실적, 실용계가격, 채란계판매수수 등의 각종정보를 그래프와

함께 최근 2~3년의 월별 통계자료를 볼 수 있다.

▶ 닭경제능력검정이 무엇인가요?

〈그림5〉 검정정보 안내화면

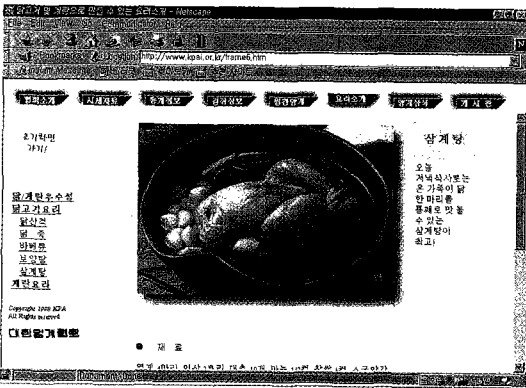
검정정보를 선택하면 닭 검정관련 국내 유일의 육용계 및 채란계의 경제능력을 실시하고 있는 검정과 관련된 검정소개 및 검정계획, 검정성적, 통계분석(추후 제공예정) 등의 메뉴가 나타나며 닭검정과 관련된 검정소의 설치목적, 연혁, 검정현황, 검정체계, 검정항목 등 국내 닭검정과 관련된 각종 현황과 정보를 볼 수 있다.

▶ 양계관련 잡지도 볼 수 있나요?

〈그림6〉 월간양계 안내화면

월간양계를 선택하면 30년간 양계산업과 함께 한 양계전문 잡지인 월간양계 최신희 기사 정보의 목차 및 전문을 볼 수 있으며 창간호부터 현재까지의 종합목차를 연도별, 필자별, 계종별(산란계, 육용계, 종계 등), 특성별(사양관리, 영양, 유통, 질병, 방역, 위생, 경영, 시설 등), 성격별(권두언, 안테나, 특별기고, 칼럼, 취재, 탐방, 좌담회 등)로 검색을 할 수 있는 프로그램을 개발 중에 있으므로 조만 간에 추가 될 예정이다.

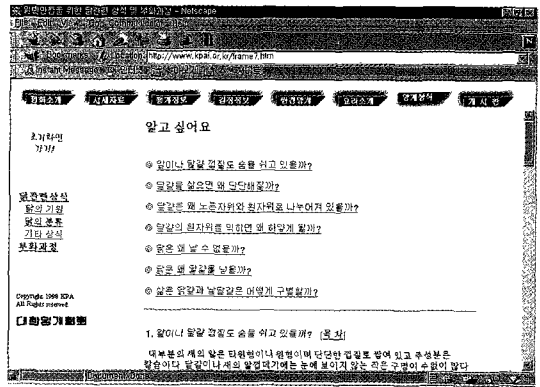
▶ 닭/계란을 이용하여 요리를 하고싶어요!



〈그림7〉 요리소개 안내화면

요리소개를 선택하면 닭/계란의 우수성, 닭고기요리, 계란요리 등의 보조메뉴가 나타나며 닭/계란의 우수성에서는 닭/계란의 영양학적 효능 및 우수성을 볼 수 있으며 손질법, 구매 방법 등의 자료들이 수록되어 있다. 또한 닭고기 및 계란으로 할 수 있는 요리에 대한 내용을 사진과 함께 재료 및 조리방법 등을 소개하여 사용자들이 쉽게 요리를 따라 만들 수 있도록 구성을 하였으며 향후 지속적인 추가를 통하여 닭고기와 계란을 이용하여 할 수 있는 요리를 집대성시킬 예정이다.

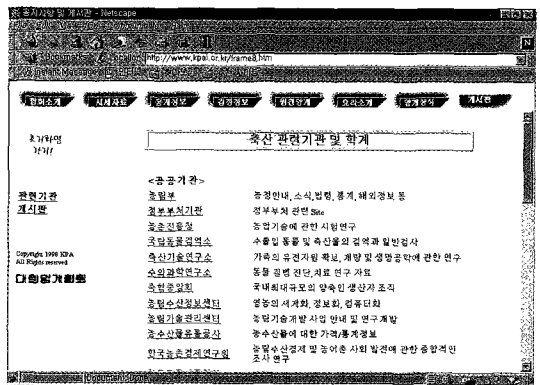
▶ 양계관련 상식도 알 수 있나요?



〈그림8〉 양계상식 안내화면

양계상식을 선택하면 양계관련 상식과 부화에 대한 보조메뉴를 볼 수 있으며 양계관련 상식에서는 닭의 기원, 닭의 분류, 닭과 계란에 관련된 여러 가지 궁금한 점 등의 자료로 구성되어 있으며, 부화에서는 부화의 종류와 부화과정을 사진과 설명을 통하여 수정되는 시점부터 병아리로 발생하는 21일간의 전 과정을 소개하고 있다.

▶ 흔적을 남기고 싶어요!



〈그림9〉 게시판 안내화면

게시판을 선택하면 관련기관 링크와 게시판의 보조메뉴가 나타나며 관련기관 링크란을 통

표1. 양계협회 홈페이지 메뉴정보

주 메뉴 (Level 0)	보조 메뉴 (Level 1)	보조 메뉴 (Level 2)	보조 메뉴 (Level 3)	
협회소개	협회장인사			
	주요연혁			
	조직 및 기구			
	사업내용			
	회원가입안내			
	약도			
시세자료	오늘의 가격정보	육계가격정보 계란가격정보		
	월별/지역별 가격정보	월평균가격정보 지역별가격정보		
통계정보	사육통계 (농림부 통계)	닭 사육규모별 기구수		
		닭 사육규모별 마리수		
		닭 월령별 용도별 마리수		
		산란계 사육규모별 기구수		
		산란계 사육규모별 마리수		
		육계 사육규모별 기구수		
		육계 사육규모별 마리수		
		닭 계란 생산량 및 소비량		
	생산통계	육용계	육용종계 인식현황	
			육용실용계 생산잠재력	
			육계사료 생산실적	
		채란계	육용실용계 가격	
			산란종계 인식현황	
			산란실용계 생산잠재력	
검정정보	검정소개			
	검정계획			
	검정성적	산란계검정 성적 육용계검정 성적		
	검정통계분석(추후)			
월간양계	주요기사			
	월간양계종합목차	검색프로그램(추후)		
요리소개	양계산물의 우수성	고단백식품		
		닭고기 효능		
		부위별특성		
		닭고기 손질법1		
		닭고기 손질법2		
		닭고기 구매법		

주 메뉴 (Level 0)	보조 메뉴 (Level 1)	보조 메뉴 (Level 2)	보조 메뉴 (Level 3)
요리소개	닭고기요리	여러 종류의 닭고기 요리 소개	
	계란요리	여러 종류의 계란요리 소개	
양계상식	닭관련상식	닭의 기원	
		닭의 분류 기타상식	
계시판	관련기관링크 계시판	부화과정 부화란 부화과정	

하여 축산관련 기관을 쉽게 찾아 갈 수 있으며 계시판을 통하여 방문자들의 의견을 제시할 수 있다.

6. 이용자의 관심으로 지속적인 발전을

본회의 인터넷을 통한 홈페이지 서비스는 이 사용자들의 지속적인 관심과 이용 없이는 무의미하다. 많은 홈페이지들이 이미 제작되었고 지속적으로 제작이 되고 있다. 그러나 실적 위주로 제작이 되고 사용자의 외면으로 인해 접속율이 저조하면 자연스럽게 관리하는 기관의 입장에서라도 최신 정보로의 갱신을 게을리 하여 결국 홈페이지가 무용지물이 되는 경우가 종종 발생을 한다.

이렇게 되지 않기 위해서는 본회에서는 사용자들이 원하는 자료를 만들고 지속적으로 갱신을 하여야 하며 이용자들은 많은 관심을 갖고 적극적으로 참여를 하여 의견을 제시하고 사용자 스스로가 만들어 간다는 참여의식이 절실히 요구된다.

본회의 홈페이지는 비록 협회에서 만들고 시작은 했지만 양계산업의 발전과 양계인의 수익 증대를 위하여 양계인 모두가 다같이 노력하지 않으면 무용지물의 장이 될 것이다. **양계**