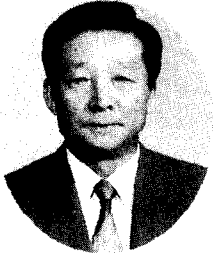




기획시리즈



김 사 일

전 임업연구원 산림환경부장

○ 종류와 생육특징

명자나무속(Chaenomeles)에는 낙엽활엽수관목(落葉闊葉樹灌木) 또는 교목(喬木)이 있고 주로 동남아시아지역에 분포하고 있으며 우리나라에는 자생종(自生種)이 없고 모두 중국에서 도입된 것이며 현재 생육하고 있는 종류는 정태현저(鄭台鉉著) 조선산림 식물도감(朝鮮山林植物圖鑑)에 의하면 참산당화, 산당화, 명자꽃, 풀명자꽃, 모과나무 등 5종이 생육 및 재배되고 있는 것으로 되어 있으나 이창복저(李昌福著)에 대한 식물도감 및 김삼식, 변수현, 홍성천공저(金三植, 卞秀鉉, 洪盛千共著) 원색한국수목도감에는 명자꽃, 풀명자꽃, 모과나무 등 3종이 생육하고 있는 것으로 되어 있다. 즉, 우리나라는 꽃의 색깔과 성상(性狀)에 의한 분류(分類)는 하고 있지 않으나 일본이나 미국에서는 꽃의 색깔과 성상에 따

새로운 조경수(ⅣXⅠ)

—명자꽃나무—

▶명자꽃나무의 개화전경
▼명자꽃나무의 열매



○ 조경수로써의 활용가치

명자나무 속의 주된 꽃색깔은 주홍색이지만 백색, 분홍색, 담황색 등 꽃색깔이 다양하며, 푸른잎 아래 수줍게 피어 있는 모습은 청초(淸楚), 우아(優雅)하고 정열적(情熱的)이어서 아가씨명나무라고 하는 별명이 있을 정도며, 영어로는 꽃중의 여왕(Flowering Quince)이라고 부르고 있다. 꽃이 진 후에 사과모양과 비슷한 푸르고 큰 열매가 매달리고 가을이면 노랗게 익어 짙은 향기가 있어 조경수로써 뿐만 아니라 분재소재

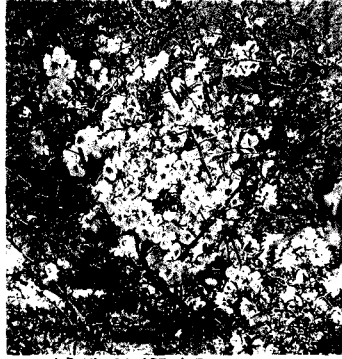


▲주홍색 명자꽃나무

라 분류를 하고 있고 또 많은 새로운 원예품종(園藝品種)을 개발하고 있다.



▲분홍색 명자꽃나무



▲담홍색 명자꽃나무



▲백색 명자꽃나무

(盆栽素材)로 각광을 받고 있고 지제부(地際部)에서 많은 맹아(萌芽)가 발생하여 덩불을 이루기 때문에 생을타리조성 및 지피조성용(地被造成用)으로 많이 활용되고 있다. 그리고 모과나무는 명자꽃나무속 중에 유일한 소교목(小喬木)으로 꽃과 열매도 관상가치(觀賞價値)가 있지만 특히 얼룩무늬를 가진 평활(平滑)한 수피(樹皮)가 아름다워서 옛날부터 정원수(庭園樹)로 많이 식재하여 왔으며 분재소재로 명자꽃나무속 중 어느 수종보다 가장 많이 활용되고 있다.

○ 번식 및 양묘방법

명자꽃나무 속의 나무들의 번식은 파종, 삽목, 분주 등의 방법에 의하여 번식이 가능하지만 명자꽃나무, 풀명자나무, 산당화나무 등 관목류는 열매가 많이 열지 않아 종자 얻기가 어려워 주로 삽목법에 의하여 번식하고 있으며, 삽목방법은 삽수(插穗)를 수액이동(樹液移動)전에 채취하여 온도 3~5℃, 습도 80%되는 삽수저장고



▲담황색 명자꽃나무



▲풀명자꽃나무 개화전경



▲명자꽃나무 생을타리식 조경

에 저장하였다 5월상순에 끄집어내서 10~15cm 정도 길이로 절단하여 밑부분을 비스듬하게 다듬어 안내봉으로 삽수가 2/3정도 들어갈 구멍을 뚫고 삽수를 밀어넣은 다음 비음도(庇陰度) 50%정도 되는 해가림을 설치하고 삽목상이 마르지 않도록 물관리를 철저히 하여야 하며 활착율을 높이기 위해서는 비닐하우스 같은 시설내서 삽목하는 것이 좋다.

모과나무는 열매가 많이 열여 종자 얻기가 쉬워 주로 파종에 의한 실생묘 양성으로 번식한다. 실생묘 양성방법은 가을에 노랑색 익은 열매를 채취하여 과육(果肉)은 용도에 따라 이용하고 종자는 겨울동안 노천매장 또는 저온저장하였다 이듬해 봄에 끄집어내서 m²당 0.03ℓ의 종자를 파종하여 m²당 64본 정도 생립시키면 적당하다. 그러나 분재소재 생산을 위하여서는 직경이 굵은 큰 나무를 30~50cm정도 길이로 잘라서 모래로 1/3정도 묻고 직사광선이 닿지않게 해가림을 해주고 물관리를 철저히 하여 준다.

〈표 1〉 명자꽃나무의 종류

국명	학명	일본명	영명
명자꽃나무	Chaenomeles lagenaria(LOISEL) KOIDZ.	チョウセンボケ	Flowering Quince
풀명자꽃나무	Chaenomeles japonica(THUNB) LINDL.	クサボ케	Japanese Quince
참산당화나무	Chaenomeles cathayensis SCHNEIDER	마보케	Flowering Quince
산당화나무	Chaenomeles speciosa NAKAI	요토보케	Flowering Quince
모과나무	Chaenomeles sinensis KOEHNE.	가린	Chinese Quince

〈표 2〉 수종별 특성

수종명	잎과 가지	꽃과 열매	분포지역	생육입지
명자꽃나무	<ul style="list-style-type: none"> • 낙엽활엽수관목으로 수고 1~2m 정도 자람. • 가지는 비스듬히 자라며 작은 가지에 가시가 있음. • 잎은 호생(互生)하며 타원형이고 예두(銳頭) 예저(銳底)임. • 잎의 길이 4~8cm, 나비 1.5~5.0cm. • 잎가장자리에 톱니가 있고 잎자루는 짧음. • 어린가지에는 탁엽이 있으나 일찍 떨어짐. 	<ul style="list-style-type: none"> • 꽃은 4~5월에 주홍색으로 피지만 백색, 분홍색, 담황색등으로 피는 것도 있음. • 꽃은 단성화(單性花)로 자웅동주(雌雄同株)임. • 꽃의 지름 2.5~3.5cm로 꽃잎은 5개임. • 열매는 타원형으로 길이 4~7cm정도 됨. • 7~8월에 노랗게 익음. 	<ul style="list-style-type: none"> • 중국원산 • 경상남북 및 황해도에 분포 	<ul style="list-style-type: none"> • 습윤하고 비옥한 사질 양토
풀명자꽃나무	<ul style="list-style-type: none"> • 낙엽활엽수관목으로 수고 1m정도 자람. • 줄기의 밑부분이 땅에 기면서 자람. • 가지끝이 가시로 변하고 가지에 털이 있음. • 잎은 도난형(倒卵形) 원두(圓頭). • 잎의 길이 2~5cm, 나비 1.0~3.5cm. • 잎가장자리에 둔한 톱니가 있고 잎자루의 길이는 3~10mm. 	<ul style="list-style-type: none"> • 꽃은 4~5월에 주홍색으로 피지만 백색으로 피는 것도 있음. • 꽃은 양성화(兩性花)로 가지 밑부분에 2~4개씩 뿜. • 꽃의 지름 2.5cm, 꽃잎은 도난상원형(倒卵狀圓形)임. • 열매는 등글고 지름 2~3cm. • 7~8월에 노란색으로 익음. 	<ul style="list-style-type: none"> • 일본원산 • 전국에 분포 	<ul style="list-style-type: none"> • 배수가 잘되는 비옥한 사질양토
참산당화나무	<ul style="list-style-type: none"> • 낙엽활엽수관목으로 수고 1~2m정도 자람. • 가지는 거의 직립성(直立性)이고 가지의 마디에 가시가 있음. • 잎은 족생(簇生)하고, 장타 원형, 둔두(鈍頭) 설저(楔底)임. • 잎가장자리에 톱니가 있음. 	<ul style="list-style-type: none"> • 꽃은 4~5월에 주홍색으로 뿜. • 꽃은 자웅잡가(雌雄雜家)로 단성화인 것도 있고 양성화인 것도 있음. • 열매는 9월에 노랗게 익음. • 열매는 이과(梨果)로 타원형임. 	<ul style="list-style-type: none"> • 중국원산 • 전남보성에 분포 	<ul style="list-style-type: none"> • 포지 및 정원에 식재
산당화나무	<ul style="list-style-type: none"> • 낙엽활엽수관목으로 수고 1~2m정도 자람. • 가지는 거의 직립성이고 작은 가지끝이 가시로 변하기도 함. • 잎은 호생하고, 타원형 또는 도피침형(倒披針形)임. • 잎의 길이 3~7cm, 나비 1~5cm. • 잎가장자리에 잔톱니가 있고 예두, 설저임. • 잎뒷면에 약간의 털이 있음. 	<ul style="list-style-type: none"> • 꽃은 4~5월에 주홍색으로 피지만 품종에 따라 여러가지 색으로 피는 것도 있음. • 꽃은 자웅잡가로 꽃의 지름 2~6cm. • 열매는 이과(梨果)로 구형 또는 난형. • 열매는 9월에 노랗게 익고 향기가 있음. 	<ul style="list-style-type: none"> • 중국원산 • 남해, 진해, 속리산에 분포 	<ul style="list-style-type: none"> • 토심이 깊고 비옥한 사질 양토
모과나무	<ul style="list-style-type: none"> • 낙엽활엽수소교목으로 수고 10m, 직경 80cm까지 자람. • 수피(樹皮)가 평활(平滑)하고 얼룩무늬같이 벗겨짐. • 잎은 호생하고, 타원형상난형, 예두, 예저임. • 잎가장자리에 날카로운 잔톱니가 있고, 어린잎의 뒷면에 털이 있다가 점차 없어짐. 	<ul style="list-style-type: none"> • 꽃은 5월에 연분홍색으로 가지 끝에 한 개씩 뿜. • 꽃의 지름 2.5~3.0cm. • 열매는 타원형이나 형체가 균일하지 못하고 울퉁불퉁함. • 열매의 지름은 8~15cm. • 열매는 9월에 노란색으로 익으며 향기가 있음. 	<ul style="list-style-type: none"> • 중국원산 • 중부이남의 집주변에 식재 	<ul style="list-style-type: none"> • 토심이 깊고 비옥한 적운지