



기획시리즈

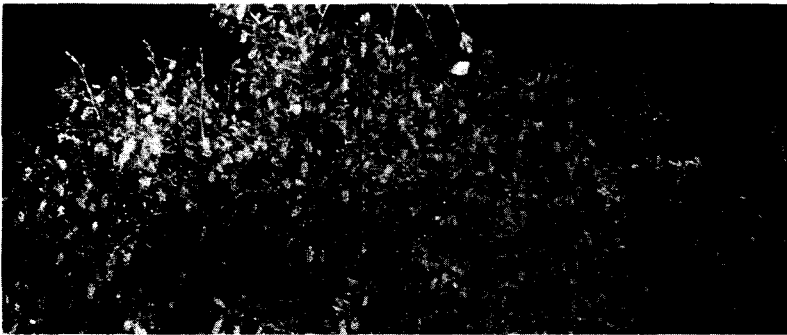


김 사 일

전 임업연구원 산림환경부장

새로운 조경수(Ⅲ X Ⅸ)

—매자나무—



▲매자나무의 개화전경



▲매자나무의 꽃과 화서

▼매자나무열매



○ 종류와 생육특징

매자나무류는 수고 2~3m 자라는 낙엽활엽관목(落葉闊葉灌木)이며, 현재 우리나라에 생육하고 있는 수종(樹種)은 우리 나라 특산종(特產種)인 매자나무와 중국, 몽고, 유럽 등지에 분포하고 있는 당매자나무, 중국, 시베리아, 일본 등지에 분포하고 있는 매발톱나무, 그리고 일본의 구주(九州), 사국(四國) 등지에 생육하고 있는 일본매자나무 등 4종이

있고, 이중 매자나무, 당매자나무, 매발톱나무는 우리나라 중부 이북지방, 산록부, 적습지, 사질양토에서 잘 자라고, 내한력(耐寒力), 내건력(耐乾力), 내공해력(耐公害力), 내염력(耐鹽力), 내음력(耐陰力)이 강하여 전국 어디서나 식재가 가능하며, 일본매자나무는 난대지방(暖帶地方)에서 잘 자라는 수종으로 우리나라 남쪽지방에서 조경수로 식재하고 있으나, 비교적 내한력이 강하기 때문에 식재지역의 북상(北上)이

기대되며, 현재 서울지역에서도 조경수로 식재되고 있다.

○ 조경수로써의 활용가치

〈표 1〉 매자나무의 종류

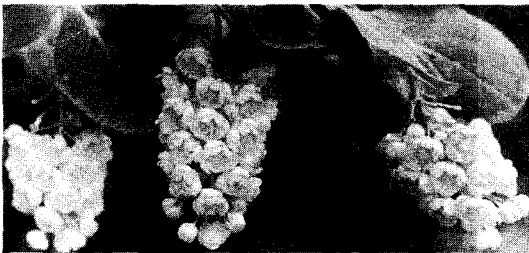
국 명	학 명	일 본 명	영 명
매자나무	Berberis koreana PALOBIN	チョウセン메기	Korean Barberry
당매자나무	Berberis poiretii SCHNEID	トウエ메기	Chinese Barberry
매밭톱나무	Berberis amurensis RUPR.	아ムウル메기	Barberry
일본매자나무	Berberis thunbergii DC.	메기	Japanese Barberry



▲매밭톱나무의 개화전경



▲매밭톱 나무의 열매



◀매밭톱 나무의 꽃과 화서

초여름에 푸른 잎사이로 한 개의 화서에 10~20여 개의 꽃송이가 함께 뭉쳐서 주렁주렁 매달려 있는 모양은 옛날 아녀자들의 황금으로 만든 노리개나 황금왕관을 연상케 할 정도로 아름다우며, 가을에 빨갱게 익어 주렁주렁 매달려 있는 열매와 붉게 물든 단풍잎이 함께 어루러지면 가을의 정취(情趣)를 한층 더해주고, 낙엽이진 늦은 가을이 지나도록 빨갱게 매달려 있는 열매는 삭막한 겨울

환경을 훈훈하게 해주는 등 조경소재(造景素材)로서 나무랄데가 없는 수종이다. 그리고 지제부(地際部)에서부터 가지가 뺨뺨하게 돌아나고 가지의 마디에는 가시가 돌아나 접근하기가 어려운 나무로 수목원, 휴양림, 공원 도시녹지지역 등의 진입로나 산책로 주변의 출입금지 구역에 생울타리를 조성하면 출입을 막을 수 있을 뿐 아니라 계절에 따라 변화있는 아름다운 경관(景觀)을 만끽(滿喫)할 수

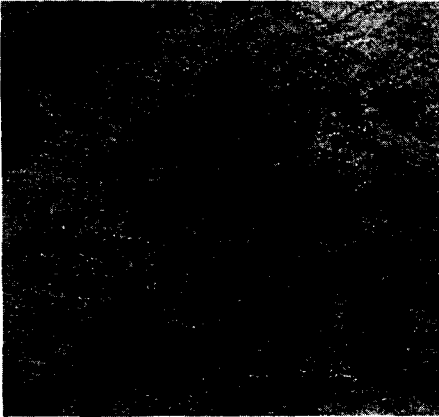
있을 것이다. 그리고 앞서 기술한 4종의 매자나무의 잎이 노란색인 노란매자나무(Berberis thunbergii DC. AUREO.)라는 원예품종이 개발되어 보급 식재되고 있다.

○ 번식 및 양묘방법

매자나무류의 번식은 파종, 삽목, 취목(取木) 등의 방법으로 번식이 가능하지만 삽목은 발근율이 낮고, 취목은 다량생산이 어려우므로 주로 종자를 파종하여 번식한다.

〈표 2〉 수종별 특성

수종명	임과 가지	꽃과 열매	분포지역	생육입지
매자나무	<ul style="list-style-type: none"> • 새가지에는 능선이 있고 마디마다 10mm 길이의 예리한 가시가 한 개씩 달림. • 2년생 가지는 붉은빛을 띰. • 새가지에는 잎이 호생(互生)하고 단지(短枝)에서는 총생(叢生)한 것 같이 보임. • 잎은 혁질(革質)이며, 모양은 도란형(倒卵形) 또는 타원형(橢圓形)임. • 잎의 길이는 3~7cm 정도임. • 잎의 가장자리에 침상(針狀)의 예리(銳利)한 불규칙한 톱니가 있음. • 잎의 끝은 둔두(鈍頭), 엽저(葉底)는 설저(楔底)임. • 잎뒷면은 주름이 많고 회록색(灰綠色)임. • 가을에는 잎이 빨갱게 단풍이 듬. 	<ul style="list-style-type: none"> • 꽃은 5월에 담황색으로(淡黃色)으로 피. • 화서(花序)는 짧은 총상화서(總狀花序)로 아래로 처짐. • 한개의 화서에 10~20개의 양성화(兩性花)가 피. • 열매는 지름 6mm정도임 구형(球形)의 장과(漿果)임. • 열매는 9월경에 붉게 익고 광택(光澤)이 남. 	중부이북	부식질의 풍부한 사질양토
당매자나무	<ul style="list-style-type: none"> • 새가지에는 능선이 있고 마디마다 5~10mm 길이의 예리한 가시가 3개씩 달려 있음. • 2년생 가지는 자갈색(紫褐色)을 띰. • 새가지에서는 잎이 호생하고 단지에서는 잎이 총생한 것 같이 보임. • 잎은 혁질이며 모양은 도파침형(倒披針形)임. • 잎의 길이는 2~4cm임. • 잎가장자리에 톱니가 없이 밋밋함. • 잎끝은 예두(銳頭), 엽저(葉底)는 예저(銳底)임. • 잎뒷면에 주름이 없고 회색임. • 가을에 붉게 단풍이 듬. 	<ul style="list-style-type: none"> • 꽃은 5월에 황색으로 피지만 약간 붉은 빛이 듬. • 화서는 짧은 총상화서로 아래로 처짐. • 한개의 화서에 8~15개 정도 피. • 열매는 길이 10mm 정도의 타원형 장과임. • 열매는 9월경에 붉게 익음. 	경기, 강원, 평북 표고 800m 이하	산록부의 적운지
매발톱나무	<ul style="list-style-type: none"> • 새가지에는 능선이 있고 마디마다 10~20mm 길이의 예리한 가시가 3개씩 있음. • 2년생 가지는 회황색(灰黃色)을 띰. • 잎은 호생하지만 단지에서는 총생한 것 같이 보임. • 잎은 혁질의 도란상타원형(倒卵狀橢圓形)임. • 잎의 길이는 3~8cm 정도임. • 잎가장자리에 예리하고 불규칙한 톱니가 있음. • 잎 뒷면은 주름이 많고, 연한 녹색을 띰. • 잎의 끝은 둔두, 엽저는 설저임. • 잎은 가을에 적자색(赤紫色)의 단풍이 듬. 	<ul style="list-style-type: none"> • 꽃은 5~6월에 황색으로 피. • 화서는 짧은 총상 화서(화서의 길이 10cm)로 반쯤 아래로 처짐. • 한개의 화서에 10~20개의 양성화가 피. • 열매는 길이 10mm 정도의 타원형 장과임. • 열매는 9~10월에 붉게 익음. 	중부이북 표고 100~1,900m	적습하고 비옥한 사질양토
일본매자나무	<ul style="list-style-type: none"> • 새가지에는 능선이 발달해 있고, 잎의 크기와 비슷한 가시가 마디마다 1~3개씩 달려있음. • 2년생 가지는 적갈색을 띰. • 잎은 호생하지만 단지에서는 총생하는 것 같이 보임. • 엽은 혁질이고 모양은 도란형임. • 잎의 길이는 2~3cm임. • 잎가장자리에는 톱니가 없고 밋밋함. • 잎끝은 둔두고 엽저 설저임. • 잎이 연중 자홍색인 것도 있음. 	<ul style="list-style-type: none"> • 꽃은 4~5월에 황색으로 피. • 화서는 짧은 총상화서임. • 한개의 화서에 2~4개의 양성화가 피. • 열매는 타원형 장과임. • 열매는 10월에 붉게 익음. 	남부	적습하고 비옥한 사질양토



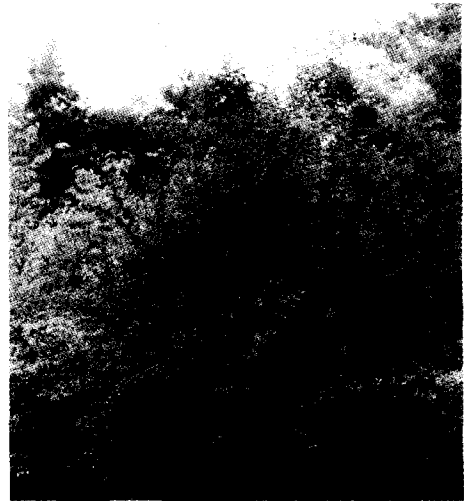
▲당매자 나무의 개화전경



▲당매자 나무의 화서와 꽃



▲일본매자나무의 개화전경



일본매자나무의 ▶
여름모습

과중에 의한 실생묘양성(實生
묘養成)은 9~10월에 익은 종자를
채취하여 과육(果肉)을 제거한 후
종자가 건조하기 전에 노천매장
(露天埋藏)을 제거한 후 종자가
건조하기전에 노천매장(露天埋
藏) 또는 저온저장을 하여 두었다
이듬해 4월 초순경에 꺼내 1㎡당
0.04ℓ의 종자를 산파(散播)한 후
4mm 정도의 두께로 복토(覆土)를
하고 발아 후 3회 정도의 솟음을
통하여 1㎡당 120본 정도가 되게
잔존시킨 후 비배관리, 병충해방
제 등 일반관리는 과종상관리요
령에 의하여 관리하면 된다.



일본매자나무의 ▶
겨울 모습
- 열매가 떨어지지 않고 달려
있음 -