

# 알아볼시다



윤영탁 부장

(축협중앙회 축산물등급판정소)

## 97년도 돼지 도체 등급판정 결과

작년 한해 동안 등급판정된 돼지는 7,545,562두로 전국 도축두수의 69%를 차지하였다. 돼지의 도축두수는 소비증가와 대일수출의 호조로 매년 증가를 계속하여 왔고, 이에 따라 등급판정두수도 등급화거래지역 확대 및 수출돈의 등급판정에 힘입어 9월이후 급격한 증가를 가져왔다.

최근 돼지의 도축장 출하 경향은 소비자의 고품질육 선호경향과 수출용 돼지의 생산 요구로 출하체중 증가 및 출하중량범위의 균일화, 숫돼지의 거세확대 등이 이루어져 돼지 도체등급기준을 현

실에 맞게 개정할 필요성이 인정되어 생산, 유통업체, 학계등의 의견을 들어 이를 개정, 8월부터 개정된 등급을 적용하고 있다.

도매시장에서의 등급별 거래가격 형성이 정착되어 감에 따라 수출육가공 공장에서 원료돈 구입시 가격정산을 등급별로 실시하는 추세로 점차 전환되어 가고 있고 정부의 돼지고기 품질개선비 지원을 작년 9월부터 등급별로 차등지급함으로써

〈표1〉 연도별 도축대비 판정두수

구분	93년	94년	95년	96년	97년
도축(A)	9,679천두	9,639	10,178	10,794	10,918
판정(B)	1,807	2,761	4,999	6,117	7,546
B/A	18.7%	28.6	49.1	56.7	69.1

〈표2〉 연도별 월별 등급판정현황

	1월	2월	3월	4월	5월	6월	
96년 도축	900,454	847,579	898,124	895,072	887,127	803,970	
96년 판정	512,605	478,190	491,493	490,609	485,945	444,169	
	7월	8월	9월	10월	11월	12월	계
	850,317	911,914	872,772	956,590	973,940	995,643	5,232,326
	488,337	504,704	506,278	559,231	570,684	584,365	2,903,011
	1월	2월	3월	4월	5월	6월	
97년 도축	944,064	781,686	878,711	902,902	855,015	738,905	
97년 판정	583,413	509,550	581,331	588,022	557,792	500,714	
	7월	8월	9월	10월	11월	12월	계
	841,257	863,499	882,985	995,807	1,026,701	1,208,450	5,101,283
	528,145	523,719	659,572	794,222	798,426	920,656	3,320,822

등급은 생산 및 유통에 있어서 그 어느때 보다 중요한 지표가 되고있다.

따라서 본고에서는 97년의 등급판정결과를 분석하여보고 작년 8월부터 새롭게 적용되고 있는 개정된 등급기준을 설명하고자 한다.

### 1. 연도별 도축두수 및 등급판정

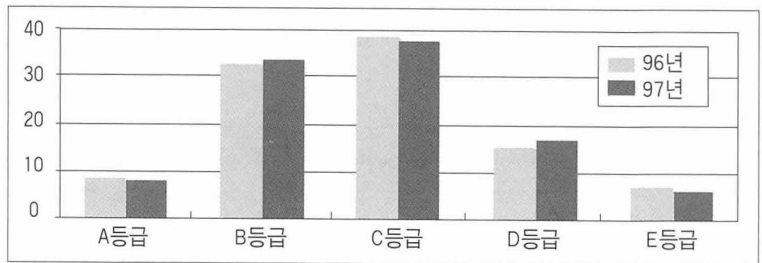
91년 이후 도축두수는 매년 증가하여 97년에는 10,917,659 두를 도축하였다. 이는 매년 41만 두가 증가한 숫자이다. 이러한 증가는 소득향상에 따른 소비증가와 대일 수출등에 의한 가격지지가 이루어졌기 때문이다. 그러나 작년 7월이후 수입의 완전 자유화와 연말에 불어닥친 달러에 대한 원화의 급격한 하락으로 시작된 IMF시대를 맞이하여 국내 양돈산업은 예측불허의 상황에 처해있다.

등급판정두수는 매년 증가하여 93년에는 전국 도축두수의

18.7%였던 것이 97년도에는 69%에 이르렀다. 특히 수출돈에 대한 등급판정이 시작된 9월 이후

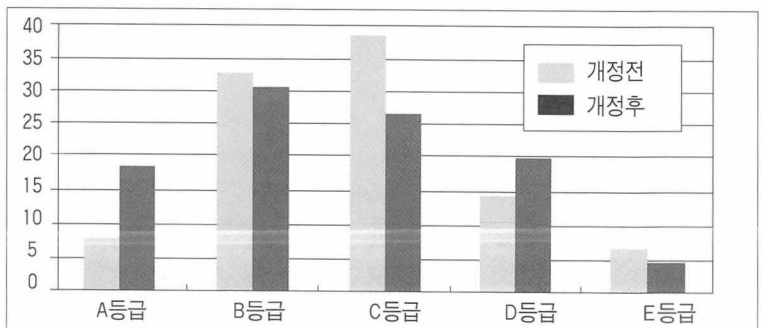
〈표3〉 등급별 출현율

구 분	A등급	B등급	C등급	D등급	E등급
96년	7.6	32.6	38.7	14.7	6.4
97년	7.1	33.3	37.6	16.4	5.6



〈표4〉 등급개정에 따른 등급출현율

구 분	A등급	B등급	C등급	D등급	E등급
개정전	7.6	32.6	38.7	14.7	6.4
개정후	18.5	30.6	26.5	20	4.4



<표5> 성별 등급 출현율

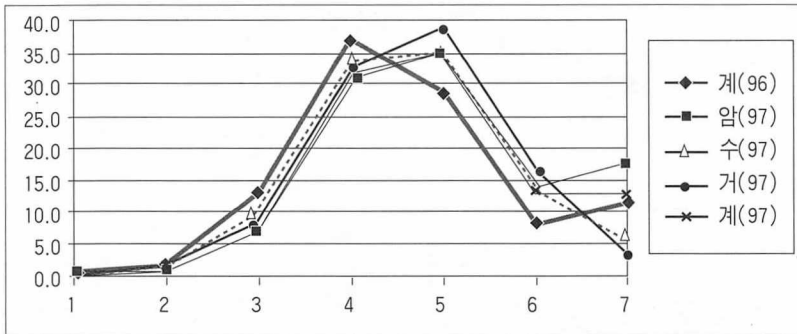
구분	암		수		거세		계(평균)	
	개정전	개정후	개정전	개정후	개정전	개정후	개정전	개정후
판정	49.7%	47.6	37.8	32.7	12.5	19.7	100	100
A등급	12.6	29.0	0.0	0.0	6.3	23.7	7.1	18.5
B등급	50.0	36.6	7.4	17.0	45.2	38.7	33.3	30.6
C등급	20.8	15.8	60.1	45.4	36.4	21.2	37.6	26.5
D등급	7.3	10.9	29.9	35.5	11.9	16.2	16.4	20.0
E등급	9.3	7.6	2.6	2.1	0.2	0.2	5.6	4.4
계	100	100	100	100	100	100	100	100

주1) 판정두수: 개정전(1~7월) 3,848,967 두.  
개정후(8~12월) 3,696,595 두.

<표6> 도체중량대별 출현비율(서울 축공)

단위: %

	40kg미만	40~50	50~60	60~70	70~80	80~90	90kg이상	계
암(96)	0.3	1.4	11.3	35.6	28.4	7.9	15.1	100
수(96)	0.5	2.3	15.3	39.2	29.7	8.7	4.3	100
거(96)	0.3	1.9	13.2	39.7	33.7	9.6	1.6	100
계(96)	0.4	1.7	12.8	37.0	29.0	8.3	10.8	100
암(97)	0.3	0.9	6.9	30.1	34.0	11.8	16.0	100
수(97)	0.5	1.6	10.3	33.5	34.6	13.6	5.9	100
거(97)	0.1	1.0	8.2	32.2	38.9	15.9	3.7	100
계(97)	0.3	1.1	8.1	31.3	34.5	12.8	11.9	100



는 평균 77%에 이르고 있다(표1, 2참조).

## 2. 등급별 출현현황

97년의 등급별 출현결과를 보면 96년에 비해 A.B등급의 비율이 높았다. 이는 돼지의 사양관리 개선의 영향도 있었지만, 가장 큰 이유는 8월 이후 개정된 등급기준의 적용과 수출돈의 등급판

정 때문이다.

등급의 출현경향은 도축두수의 성비에 따라 달라질 수 있는데 이는 A등급으로 판정될 수 있는 돼지는 암돼지이거나 거세돼지로 제한되기 때문이다. 따라서 숫돼지의 거세비율이 높을수록 A등급 비율은 높아지게 된다. 등급판정된 돼지의 연도별 숫돼지의 거세비율을 보면 95년 10%, 96년 20%, 97년 31%로 매년 높아지고 있다. 특히 9월이후 수출돼지에 대한 등급판정이 시작되면서 거세비율이 급격하게 높아져 12월에는 숫돼지 대비 43%에 이르고 있다.

97년의 등급출현 비율을 보면 A등급 12.7%, B등급 32.0%, C등급 32.2%, D등급 18.5%, E등급 5.0%로 96년에 비해 A등급은 5.1% 증가되었고, B등급 0.6% 감소, C등급 6.5% 감소, D등급 3.5% 증가, E등급 1.4% 감소 경향을 보였다.

한편 개정 등급기준이 적용되기 전인 1~7월 사이의 등급결과는 A등급 7.1%, B등급 33.3%,

<표7> 70~80kg 범위에서 연도별 등지방 두께 비교(축공)

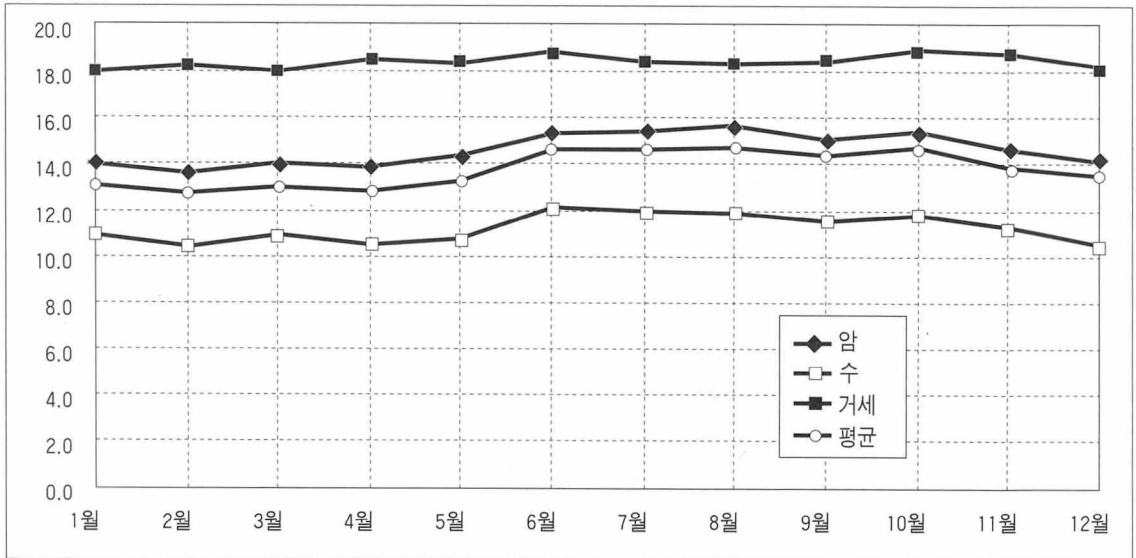
	암	수	거세	평균
96년	14.8mm	11.6	18.9	13.7
97년	14.6	11.2	18.4	13.8

주1) 97년도의 평균 등지방 두께가 0.1mm 두꺼운 것은 거세 출하가 96년에 비해 많기 때문이다.

〈표8〉 70~80kg범위에서 월별 등지방 두께의 변화

(단위 : mm)

	1월	2월	3월	4월	5월	6월	7월	8월	9월	10월	11월	12월	계	평균
암	14.1	13.6	13.9	13.8	14.3	15.4	15.4	15.7	15.1	15.4	14.6	14.1	175.4	14.6
수	10.9	10.4	10.7	10.4	10.7	12.0	11.9	12.0	11.5	11.9	11.2	10.5	134.1	11.2
거세	17.9	18.1	17.9	18.4	18.3	19.0	18.5	18.4	18.4	18.9	18.8	18.1	220.7	18.4
평균	13.1	12.7	13.0	12.9	13.3	14.6	14.5	14.7	14.3	14.7	13.9	13.6	165.3	13.8



C등급 37.6%, D등급 16.4%, E등급 5.6%로 96년과 비슷하나 8~12월에는 A등급 18.5%, B등급 30.6%, C등급 26.5%, D등급 20.0%, E등급 4.4%로 A등급의 급격한 증가를 나타냈다(표3, 4, 5참조).

### 3. 도체중량대별 현황

97년은 96년에 비해 출하체중이 증가된 경향을 보였다. 이는 육질이 비육기간 및 체중과 상관관계가 높고 대일 수출돈의 생산에 기인한 것이라 볼수있다.

축협 서울공판장에서의 도체중대별 출현비율을 보면 96년에 가장 출현빈도가 높았던 60~70kg범위에서 37.0%를 차지했으나 97년에는 31.3%로 5.7%가 줄어든 반면 70~80kg범위는 34.5%로 96년에 비해 5.5%가 증가하였다.

또한 80~90kg범위에서도 96년에 비해 4.4%가 증가하였다.

성에 따른 도체중량대별 출하경향도 이와 유사한 경향을 보이고 있는데 대체로 숫돼지의 경우 암돼지나 거세돈보다 출하체중이 적었다.

이러한 증량은 생체중량으로 볼때 100~120kg에 속하는 것으로 가격도 이범위에서 가장 좋은 것으로 나타났다(표6참조).

### 4. 등지방두께

축협 서울공판장에 출하한 돼지의 등지방 두께를 가장 출현빈도가 높은 70~80kg범위에서 96년과 비교한 결과 전체적으로는 큰 차이를 보이지 않았다.

그러나 성별에 따른 등지방두께를 비교해 보면 암·수·거세 모두 전년보다 0.2~0.5mm얇아

〈표9〉 등급별 경락단가(축공, 암)

	구 분	1월	2월	3월	4월	5월	6월
	A등급	2,620	2,732	2,825	2,962	2,963	3,092
B등급	2,483	2,566	2,680	2,852	2,827	2,946	
C등급	2,320	2,378	2,476	2,695	2,677	2,804	
D등급	2,126	2,179	2,269	2,516	2,485	2,646	
E등급	1,078	1,146	1,133	1,266	1,343	1,394	
평 균	2,234	2,323	2,390	2,562	2,580	2,693	
96년	구 분	7월	8월	9월	10월	11월	12월
	A등급	3,221	3,209	3,263	3,027	2,875	3,116
	B등급	3,069	3,050	3,124	2,897	2,748	2,959
	C등급	2,924	2,857	3,008	2,767	2,592	2,765
	D등급	2,761	2,645	2,902	2,678	2,429	2,620
	E등급	1,510	1,458	1,887	1,910	1,775	1,670
	평 균	2,796	2,783	2,959	2,743	2,585	2,746
97년	구 분	1월	2월	3월	4월	5월	6월
	A등급	3,097	3,055	2,997	2,993	3,059	3,227
	B등급	2,935	2,881	2,880	2,814	2,879	3,049
	C등급	2,737	2,663	2,717	2,601	2,701	2,883
	D등급	2,573	2,531	2,436	2,418	2,515	2,758
	E등급	1,573	1,490	1,683	1,667	1,706	1,748
	평 균	2,722	2,640	2,510	2,613	2,675	2,833
	구 분	7월	8월	9월	10월	11월	12월
	A등급	3,199	3,157	3,050	2,764	2,552	2,640
	B등급	3,002	2,972	2,840	2,568	2,323	2,403
	C등급	2,812	2,730	2,606	2,394	2,109	2,169
	D등급	2,697	2,550	2,494	2,251	1,947	1,973
	E등급	1,652	1,481	1,496	1,481	1,271	979
	평 균	2,759	2,712	2,651	2,418	2,184	2,176

〈표10〉 등급개정 전후의 경락단가 비교(축공)

단위 : 원/kg

구 분	A등급	B등급	C등급	D등급	E등급	평균
개정전	3,079	2,880	2,588	2,350	1,592	2,593
(지수)	119	111	100	91	61	100
개정후	2,765	2,505	2,208	1,963	1,314	2,272
(지수)	122	110	97	86	58	100

중에서도 9월에 출하된 것은 이들보다 다소 낮았다. 이러한 결과는 계절에 따른 온도 등의 영향이 아닌가 생각된다(표7, 8 참조).

진 경향을 나타내고 있어 개량 및 사양관리가 보다 좋아졌음을 알 수 있다.

월별 등지방두께의 변화를 보면 암·수·거세 모두 대개 12월에서 3월 사이에 출하된 돼지는 4월에서 11월 사이에 출하된 돼지보다 등지방두께가 얇았다. 그리고 4~11월 사이에 출하된 돼지

## 5. 등급별 경락단가

축협 서울 공판장에서의 경락단가를 보면 97년은 96년에 비해 평균적으로는 가격이 좋지 않았다. 그러나 이는 10, 11, 12월에 가격 하락폭이 컸던 것으로 흐름으로 보면 96년 초부터 가격상승이 지속되어 오다가 9월에서 11월에 가격하락

<표11> 신구 등급기준 비교요약(박피기준)

○도체중량

(단위 : kg)

등 급	개정전	개정후	증감
A등급	55(85) 이상~81(120)미만	64(100) 이상~81(120)미만	하한선: 9
B등급	51(78) 이상~84(125)미만	60(92) 이상~84(125)미만	하한선: 9
C등급	47(72)미상~87(128)미만	55(85)미상~87(128)미만	하한선: 8
D등급	A, B, C 등급에 속하지 않는 것	A, B, C 등급에 속하지 않는 것	
E등급	별도로 정하지 않음	별도로 정하지 않음	

○등지방두께

(단위 : mm)

등 급	개정전	개정후	증감
A등급	6이상~16미만	9이상~21미만	하한선: 3 상한선: 5
B등급	4이상~20미만	7이상~24미만	하한선: 3 상한선: 4
C등급	4이상~28미만	5이상~27미만	하한선: 1 상한선: Δ1
D등급	A, B, C 등급에 속하지 않는 것	A, B, C 등급에 속하지 않는 것	
E등급	별도로 정하지 않음	별도로 정하지 않음	

현상이 나타났고 그 이후 작년 8월까지의 상승 및 보합을 보였다.

등급별 가격차이는 96년과 비슷한 차이를 나타내고있다. 96년의 경우 A등급 가격과 평균가격차는 kg당 398원 이었는데 비해 97년은 그보다 낮은 349원 이었다.

등급개정에 따른 경락단가를 보면 개정전과 개정후에 있어서 등급별 가격차가 유사하게 가고 있음을 알수 있다. A등급 출현율이 높아졌음에도 이러한 결과를 보이는 것은 개정된 등급이 구

매자의 기호성을 충분히 반영되었기 때문이다<표9, 10참조>.

6. 신·구등급 기준비교

서두에서도 약간 언급하였지만 이번에 등급기준을 개정하게 된 배경은 국민소득 향상에 따라 소비형태가 양에서 질로 전환되었고, 이에 따라 도축장에 출하되는 체중이 증가되었다. 또한 등급제도가 정착되어 감에 따라 등급에 의한 가격정산이 이루어지고 있어 보다 객관적인 등급기준이 요구되었다.

다른 한편으로는 대일 돈육 수출업체로부터 수출 규격돈의 등급연계를 요구받고 있고, 양

돈업을 수출산업으로 적극 육성한다는 정부시책과 작년 7월 수입자유화에 대비하기 위한 것이었다.

개정방향은 도체중량을 출현빈도가 가장높은 범위에서 A등급 기준을 설정하되 수출 규격돈에 적합한 중량범위와 도매시장의 거래가격을 참고하고, 등지방두께는 구매경향과 체중증가에 따른 등지방의 증가율을 고려하되 거세돈에 불리하지 않고 너무 과도한 지방 생산을 지양하게 설정하였다<표11참조>. **養豚**

본지 캠페인

**셈처럼 숫는 힘, 돼지고기 먹은 힘**