

# 성인의 설측교정치료증례

## 3. 총생 (A severely crowded extraction case)

<sup>1</sup>서신 보건지소, <sup>2</sup>청아치과병원 교정과, \*Korean Invisible Orthodontic Society  
소병천<sup>1</sup>, 홍윤기<sup>2\*</sup>

### 서론

전치부에 있어서 중등도에서 심한 총생의 경우 순측 교정과 달리 설측 교정에 있어서는 설측 브라켓의 접착이 곤란하거나 mushroom archwire의 삽입이 어려운 경우가 종종 있다. 이런 경우 부분적으로 견치 또는 제1 소구치를 후방으로 이동시켜 공간을 확보한 후 (partial canine or bicuspid retraction) 설측 브라켓을 접착시키거나 mushroom archwire를 삽입하여 전치부의 배열을 도모한다.

이에 저자들은 상하악 전치부에 심한 총생이 존재하여 상악에서는 견치를 하악에서는 제1 소구치를 부분적으로 후방으로 이동하여 전치부의 총생을 개선하고 치료한 증례를 보고한다.

### 환자

김 XX (23세, 여)

### 주소

상하악 전치부의 총생

### 진단

상하악의 상대적인 전후방 관계는 II급을 나타내지만 상악 전치의 설측 경사와 하악 전치의 순측 경사

에 의하여 전치부에서 심한 overjet이 관찰되지 않는 골격성 II급 총생 (ANB=7.1°, U1 to SN=98.2°, IMPA=102.9°)

### 치료계획

1. 상악 제1 소구치, 하악 제2 소구치 발치
2. 설측 브라켓 (Ormco)

### 치료과정

4전치를 제외한 상악과 하악에 설측 브라켓을 개별화된 간접접착법에 의해 장착하였다<sup>1,2</sup>. 초기에 상하악에 0.012-inch stainless steel mushroom archwire를 삽입하였다(그림 3A). 동적 치료 2개월 후, 상악 견치와 하악 제1 소구치를 부분적으로 후방이동시켰다(그림 3B). 상악 견치와 하악 제1 소구치를 부분적으로 후방이동시켜 전치부에 공간을 확보한 후 총생된 치아에 브라켓을 부착하여 치료를 진행하였다(그림 3C). 전치부의 총생이 개선된 후 0.016×0.022-inch stainless steel mushroom archwire상에서 하악 제1 소구치를 완전히 후방으로 이동시켰다. 동적 치료 17개월에 상하악에 0.016×0.022-inch stainless steel closing archwire를 삽입하여 6전치의 후방이동을 시행하였다(그림 3D). 이때 상악에는 cervical headgear를 보조적으로 사용하였다. 공간 폐쇄 후 상악에는 0.017×0.025-inch stainless steel finishing wire를 삽입하고 하악에는 0.014-inch stainless steel wire로 detailing을 시

행하였다(그림 3E). 동적 치료 31개월 후에 장치를 제거하였다.

## 보정

상악에는 circumferential removable retainer, 하악에는 lingual fixed retainer를 장착하였다.

## 참고 문헌

1. Hong RK and Soh BC. Customized indirect bonding method for lingual orthodontics. J Clin Orthod 1996;30:650-2.
2. Hong RK, Sunwoo J, and Park JH. Incisor inclination indicators for diagnostic setups. J Clin Orthod 1997;31:620-3.



그림 1. 치료전 얼굴사진.

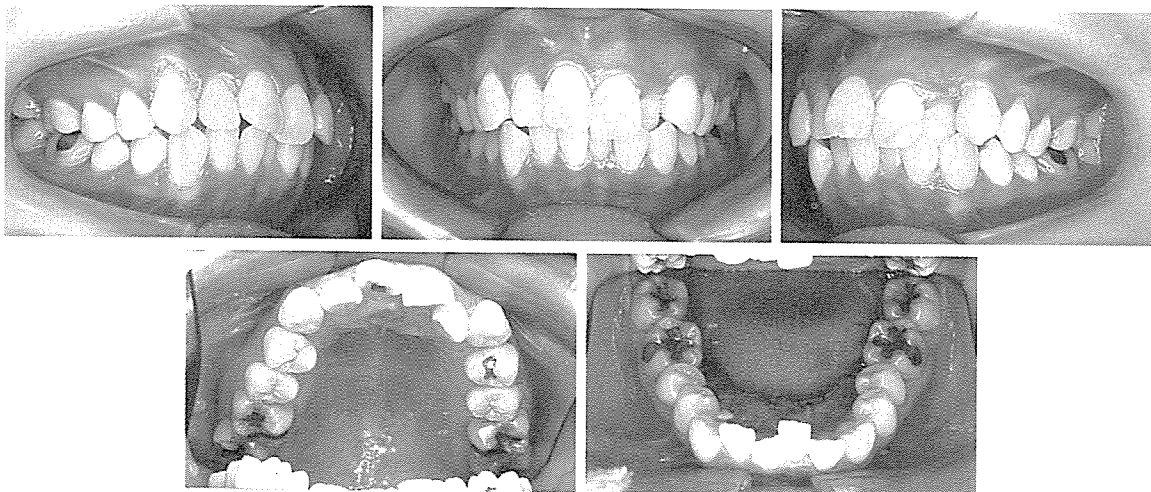


그림 2. 치료전 구강내사진.

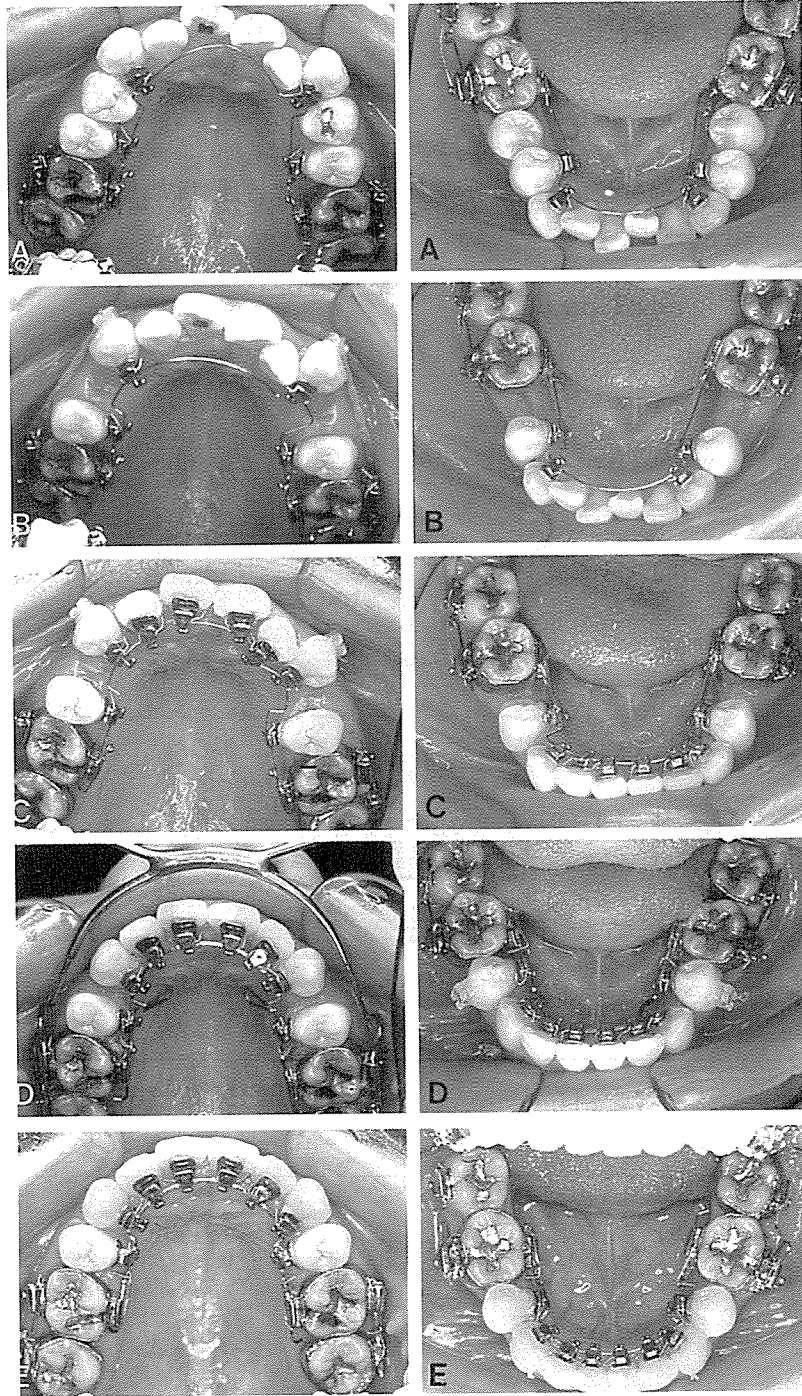


그림 3. 치료중 구강내사진.

- A. Initial archwire로서 0.012-inch stainless steel mushroom archwire가 삽입되어 있다.
- B. 0.016-inch stainless steel mushroom archwire상에서 partial canine (bicuspid) retraction을 시행하고 있다.
- C. Partial canine (bicuspid) retraction후 4전치에 설측 브라켓을 부착하고 alignment를 시행하고 있다.
- D. 0.016×0.022-inch stainless steel closing archwire로 공간 폐쇄를 시행하고 있다.
- E. 상악에 finishing archwire로서 0.017×0.025-inch stainless steel wire, 하악에는 detailing을 위하여 0.014-inch stainless steel wire를 삽입하였다.



그림 4. 치료후 얼굴사진.



그림 5. 치료후 구강내사진.

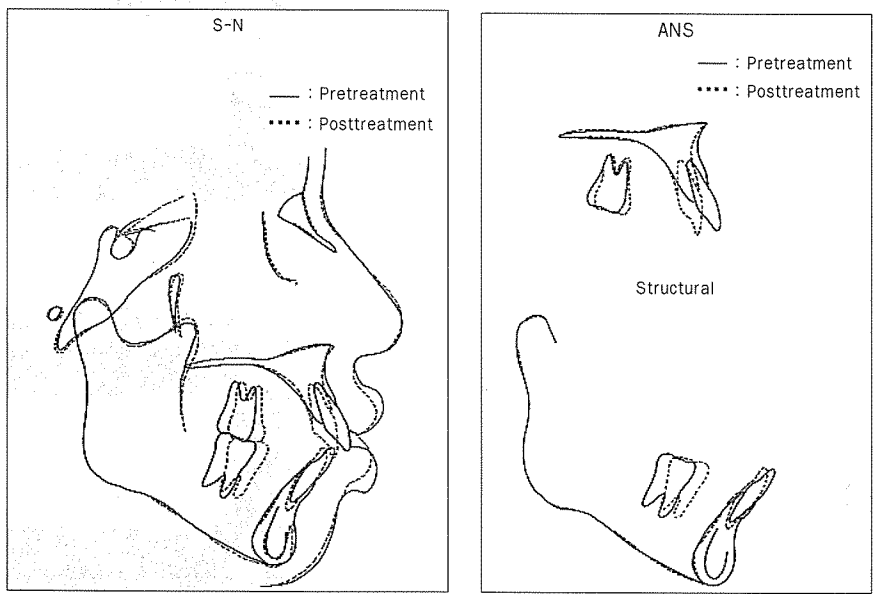


그림 6. 치료전후의 측면두부 X선규격사진의 중첩.