

유리치은이식술시 해부학적 고려사항

경희대학교 치과대학 치주과학교실 권영혁, 허인식

학술

유리치은이식술을 시행할 때 잘 알고 있어야 할 이식체 공여부의 해부학적 고려사항

1. 환자 상악 구개의 연조직 특성과 연조직 두께 (그림 1 참고)

임상검사시 환자의 구개를 촉진해보는 것이 매우 중요하다. 촉진시 구개가 단단하고 치밀한 양상을 보인다면 조직을 얇게 채득하기가 보다 쉬우며, 이식체를 채득한 후 압박과 같은 방법으로 지혈을 얻기가 쉽다. 그러나 촉진시 하부조직이 유동적이거나 치밀하지 못할 경우에는 이식체의 두께를 얇고 균일하게 채득하기가 전자에 비해 어려우며, 압박과 같은 방법으로 지혈을 얻기가 쉽지 않을 수 있으므로 구개압박용 스펀트를 술전에 만들어 주는 것이 좋다.

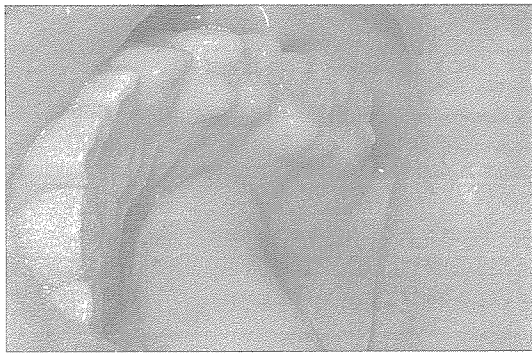


그림 1

2. 환자 상악 구개정의 전후방 길이와 높이, 모양 (그림 2 참고)

상악 구개정의 높이와 모양은 대구개 신경과 혈관의 위치를 파악하는 데 중요한 지표가 된다. 대구개신경은 제2대구치

Q 유리치은이식술에 익숙하지 않은 술자입니다. 유리치은이식술을 시술할 때 잘 알아두어야 할 해부학적 고려사항이 무엇입니까?

후방에 존재하는 대구개신경공을 통해 구강내로 나와서 전방으로 주행하다가 견치의 원심측 위치에서 치관쪽으로 주행경로를 바꾼다. 따라서 유리치은이식체의 전후방 길이는 상악견치 원심면에서부터 제1대구치 원심면까지의 거리에 의해 결정된다. 그러나 유리치은이식체의 수직적인 폭은 환자의 구개형태에 의해 결정된다. 환자의 구개정이 높을 경우 대구개혈관과 신경이 치은연에서부터 17mm 가량 떨어져 있으며, 평균적인 구개정높이일 경우에는 12mm, 구개정높이가 낮을 경우에는 7mm 가량 떨어져 있다는 보고가 있다. 따라서 치은퇴축을 예방하기 위해 치은으로부터 떨어져 있어야 할 2-3mm의 거리를 제외한다면 환자에 따라 약 5 - 14mm 정도의 이식체를 얻을 수 있다는 결론이 나온다. 구개정이 낮을 때 수직적인 폭이 지나치게 큰 이식체를 채득하려 한다면 대구개신경과 혈관의 손상으로 인해 술자를 당황스럽게 만드는 상황을 초래할 수 있다. 그러나 이런 상황을 미리 고려했음에도 불구하고 큰 이식체를 얻어야 한다면 출혈에 효과적으로 대응할 수 있는 준비를 하고 있어야 한다.

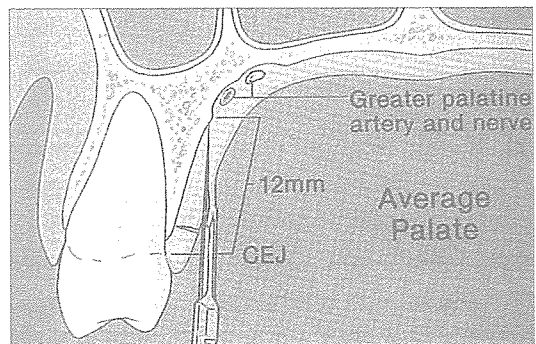


그림 2

유리치은이식술을 시행할 때 잘 알고 있어야 할 이식체 수용부의 해부학적 고려사항

1. 이공의 위치

이식체 수용부에 이공이 포함된다면 수용부를 만들어주기 위한 판막형성과 봉합시 이신경이 손상받지 않도록 주의 해야 한다. 축진을 통해 확인하는 방법도 있지만 파노라마 촬영법등을 통해 이공의 대략적인 전후방 그리고 수직적인 위치를 사전에 확인해두는 것이 좋다. 특히 시술부위가 무치악부 위라면 치조골의 흡수로 인해 이공의 위치가 상대적으로 위쪽에 존재할 것이기 때문에 더욱 주의해야 한다. 이신경이 손상에 대해 조금이나마 반응할 수 있도록 하악공 전달마취보다는 침윤마취를 시행하면서 술식을 진행하는 것이 좋다.

2. 점막치은 경계부의 정확한 위치

점막치은 경계부의 위치를 정확히 확인하지 않은 상태에서 유리치은이식술을 시행하게 되면 남아있는 부착치은을 과도하게 제거하든지, 아니면 부착치은과 이식체 사이에 점막조직을 남기게 된다. 특히 후자의 경우에는 비심미적인 결과를 야기할 수 있으므로 주의해야 한다. 따라서 점막치은경계부에서 치관측 혹은 부착치은쪽으로 0.5mm 정도 떨어져 있는 위치에

절개선을 두는 것이 좋다.

3. 치은과 점막 하부조직의 두께 및 골외형

점막하조직의 두께가 얇고 골외형이 불규칙할 경우에는 수용부 형성을 위한 부분층 판막형성시 수술도 조작의 미숙으로 판막에 천공을 야기할 확률이 높다. 유리치은이식술을 시행할 때에는 수용부에 형성한 부분층 판막을 잘라버려도 상관없으므로 하부조직의 두께나 골외형을 지나치게 고려하지 않아도 된다. 그러나 다른 치은치조점막수술의 경우에는 좋지 못한 결과를 야기할 수 있으므로 주의해야 한다.

대부분의 경우, 유리치은이식술을 위해 환자 스스로 내원하는 경우는 드물다. 보통은 보다 건강한 치주조직과 보철물을 얻기 위해 이런 술식이 필요하다는 의사의 설득으로 인해 환자들은 유리치은이식술을 받게 된다. 따라서 술자는 보다 확실한 예후와 결과를 환자에게 보장해주어야 할 책임감을 갖게 마련이다. 그러나 유리치은이식술은 성공률이 매우 높은 술식이므로 술자가 정확한 임상검사와 치료계획하에 술식을 진행했다면 비록 술식에 익숙하지 않은 술자라 하더라도 좋은 결과를 얻을 수 있을 것이다.