

# 한네스 마이어의 건축교육적 특성과 그 건축적 배경에 관한 연구

-마이어의 역사적 아방가르드 건축특성을 중심으로-

진 경 돈

(백제예술대 건축과 조교수)

이 강 업

(한양대 건축공학부 부교수)

## 1. 서론

본 연구는 근대 건축가 한네스 마이어의 건축교육에 대한 고찰을 통하여 마이어가 지니고 있던 건축적 사고 및 건축교육체제의 특성을 1920년대 당시 서구 아방가르드 건축운동의 시각에서 파악하는데 그 목적이 있다. 특히 한네스 마이어는 바우하우스의 2대 교장으로써 윌터 그로피우스의 건축교육방법을 일신하고, 서구 아방가르드의 건축 전략에 근거한 “사회적 요구와 기능에 따르는 건축”, “대중의 삶과 일치한 건축”을 교육 지표로 삼아, 당시 주도적이었던 개인의 심미적 특성을 강조한 건축교육을 배격하려고 했다. 본 연구에서는 이러한 마이어의 건축교육 방법에 논의의 초점을 두고, 그가 취한 교육정책의 배경과 그가 목적으로 했던 바를, 아방가르드 실천자로서의 마이어에 초점을 두고 논구하려고 한다. 이를 통해 바우하우스에서 행한 마이어의 교육방법이 갖는 변별성과 특성을 확보할 수 있으며, 마이어의 교육방침을 그의 초기 건축적 실천과 중첩시켜 보임으로서 아방가르드의 실천자로서 그가 갖

고 있던 건축적 개념이 어떻게 건축 교육의 차원으로 발전되었는지를 보다 명확히 밝힐 수 있다고 본다.

이러한 고찰이 갖는 의의는 마이어의 바우하우스 교육체제가 기능주의적 건축교육방식의 시원적 의미를 갖는다는 단순하고 한정된 평가를 극복할 수 있다는 점과 마이어가 바우하우스 건축 교육을 통해 거둔 성과를 구체적으로 재평가 해 볼 수 있다는 점이다.

## 2. 마이어의 교육방식과 그 특성

### 2-1. 마이어의 교육방식에 대한 기존평가

한네스 마이어의 바우하우스 교육방식은 일견 사회적 요구에 따른 과학적 또는 실용주의적 방법론으로 평가받고 있으며, 실제로 건물의 기능성을 강조하고 있음으로서, 최초의 근대 기능주의 건축 교육으로 알려져 있다. 그 결과 마이어가 채택했던 건축교육 방법상의 혁신은 사실상 그를 기능주의 건축교육의 선구자로 단순히 평가하는 오류를 낳기도 하였다.<sup>1)</sup>

주 1. Hans M. Wingler, *The Bauhaus: Weimar, Dessau, Berlin, Chicago*. Cambridge: The MIT Press, 1980, pp.139-166; Frank Whitford, *Bauhaus*. London: Thames and Hudson, 1995, pp.179-191;

이 논문은 1997년도 한양대 교내 연구지원사업으로 이루어진 것임.

그 이유는 건축가 마이어에 대한 기존의 평가에서 엿볼 수 있는 바와같이, 그를 단순히 '급진적 기능주의자' 또는 '과격한 공산주의자'로 평가하고 있거나<sup>2)</sup> 또는 1927년 르 꼬르뷔제가 참여한 국제연맹 건축설계경기에서 한스 비트버(Hana Wittwer)와 공동으로 작품을 출품했던 건축가로서만 다루고 있기 때문이다.<sup>3)</sup>

특히 마이어의 건축교육에 대한 소홀한 평가는 그가 바우하우스에 교장으로 재직하고 있을 당시, 그에 대한 평가에서도 두드러진다. 실제 마이어는 3년 이상 바우하우스에 재직하였음에도 불구하고 급진적 건축운동을 행했던 "잘 모르는 바우하우스 교장"으로 평가되고 있을 뿐이다. 바우하우스에서의 한네스 마이어에 대한 소홀한 평가는 아마도 그의 정치적인 색채로부터 기인했던 것으로 볼 수 있다.<sup>4)</sup> 또한 이러한 무시의 배경에는 마이어의 취임 이후 떠난 그로피우스나 모홀리 나기(Moholy Nagy)와 같은 반대자들의 마이어 격하운동에 영향을 받은 것으로 보인다.<sup>5)</sup> 그러나 마이어에 대한 이러한 왜곡된 서술은 근년에 와서야 재평가가 이루어

지기 시작했다. 특히 마이어에 대한 재평가는 그의 초기 건축적 실천과 관련된 몇가지 해석 중 그의 건축적 특성을 역사적 아방가르드의 실천자로서 보는 시각을 통해서야 비로서 보다 정확히 밝혀지게 되었다.<sup>6)</sup>

## 2-2. 마이어의 바우하우스 운영체제

한네스 마이어의 바우하우스 운영체제는 기본적으로 초대 교장이었던 그로피우스의 원칙들에 반대하는 것으로부터 시작되었다. 일단 마이어는 그로피우스가 제창했던 전인교육으로서의 기술과 예술의 통합을 반대하였다. 마이어는 바우하우스에서 사회적 현실에 민감한 건축가로 학생들을 교육하는 것에 관심을 기울였으며 그 때문에 개인들간의 커뮤니케이션의 중요성을 강조하였다.<sup>7)</sup> 마이어는 처음부터 바우하우스의 교육 목표를 급진적인 것으로 바꾸지는 않았으며, 오히려 점진적인 변화를 꾀하였다. 그 주요 특징은 과거의 전통을 따르지 않는 단순한 변화만을 계획하는 것이었다. 그는 당시 그로피우스의 바우하우스가 사회적 리얼리티의 주요흐름에서 벗어나 있다고 주장하고, 당시의 바우하우스가 "시대정신"을 제대로 파악하지 못했다고 언급하면서 새로운 시대정신에 부합하기 위해 학생들의 교육을 변화시켜야 할 것과 그러기 위해 커리큘럼의 변화가 필수적임을 강조하였다.<sup>8)</sup>

Press, 1980, pp.139-166; Frank Whitford, *Bauhaus*. London: Thames and Hudson, 1995, pp.179-191; Camille Fly Howell, *The Changing Bauhaus Ideal: How Historical and Theoretical Forces Alfred Walter Gropius's Original Curriculum*, The University of Mississippi, Ph.D. Thesis. pp.111-131.  
 주 2. Vittorio Magnago Lampugnani, *Architecture and City Planning in the Twentieth Century*. New York: Van Nostrand Company, 1985, p.151.  
 주 3. William J. R. Curtis, *Modern Architecture Since 1900*. Prentice Hall, Inc. 1987, p.131.  
 주 4. Magdalena Droste, *Bauhaus: 1919-1933*. Benedikt Taschen Verlag GmbH, 1990, p.166.  
 주 5. 그들은 실제로 마이어의 바우하우스에 대한 기여를 생의 끝까지 무시하고 격하하였다.  
 Claude Schnaidt, *Hannes Meyer: Buildings, Projects and Writings*. Teufen: Verlag Arthur Niggli, 1965, p.123; *The Letters and Diaries of Oskar Schlemmer*, ed. by Tut Schlemmer, trans. by Krishna Winston. Middletown, Connecticut: Wesleyan University Press, 1972, p.219; Hans M. Wingler, Op. Cit., pp.180-183; Kenneth Frampton, *Modern Architecture: A Critical History*. London: Themes and Hudson, 1992, p.129

주 6. 이는 다음의 연구에서 상세히 언급되었다.  
 Francesco Dal Co, "Hannes Meyer e la 'venerabile scuola di Dessau'", *Introduction to Hannes Meyer, Architecture o Rivoluzione*. Padua: Marsilio, 1973.; K. Michael Hays, *Modernism and the Posthumanist Subject: The Architecture of Hannes Meyer and Ludwig Hilberseimer*. Cambridge: The MIT Press, 1995.; 진경돈, *아방가르드 미학이론에 근거한 Hannes Meyer와 Adolf Loos의 건축적 특성 및 그 현대적 의미에 관한 연구*. 1997, 한양대 대학원 건축공학과 박사학위 논문.; 진경돈, "기계복제 시대의 건축과 한네스 마이어의 Co-op작품에 관한 연구", *대한건축학회논문집* 13권 4호 통권 102호, 1997, 4, pp.183-195.  
 주 7. Hans M. Wingler, Op. Cit., p.141.

우선 마이어는 알버스(Albers)의 도움으로 바우하우스를 4개의 소그룹 즉, 텍스타일 부문, 상업예술 부문, 실내디자인 부문, 건축 부문으로 나누고 이들에 각각의 자세한 전공분야를 제시하였다.<sup>9)</sup> 그러나 사실상 마이어가 교장의 권한을 행사할 당시는 건축만을 제외하고는 과거의 상태를 그대로 유지하고 있었다.<sup>10)</sup> 마이어가 바우하우스의 혁신을 불러일으킨 것은 사실 건축부문에서 였다. 그는 건축쪽에 상당히 신경을 썼고 자신이 갖고 있던 교육 이념을 사실상 거의 그대로 실천에 옮겼다. 그는 루드비히 힐베르자이머(Ludwig Hilberseimer)를 비롯한 A. 루델트(A. Rudelt), A. 브렌너(A. Brenner), E. 하이베르그(E. Heiberg), F. 엔게만(F. Engeman), J. 리델(J. Riedel), H. 비트버(H. Wittwer), M. 스타프(M. Stam) 등을 영입하였다.

마이어는 우선 건축 교육에 체계적, 과학적 방법을 도입하기 위해 심리학을 가르킬 것을 결정했으며, 심리학이 사회적 체계와 연결되어 있기 때문에 건물에 심리학적 이론의 적용이 중요함을 강조하였다.<sup>11)</sup> 이에 근거한 마이어의 건축적 프로그램은 구체적으로 1929년, “젊은이들이여 바우하우스로 오라”는 광고 팜플렛에서 다음과 같이 상세히 언급되고 있다.

① 1학기: 예비과정

분석적 사고와 재료와의 친숙함을 강조하고 있으며, 관습으로부터 학생들을 자유롭게 하기 위

해 학생들 개인의 디자인적 에너지를 고양시킴.

② 2, 3학기: 건축 공방작업

장인정신과 디자인의 도구개발을 증진시키기 위해 각종 공방을 경험하고 이론, 예술, 과학적 과정의 공방에 참여시킴.

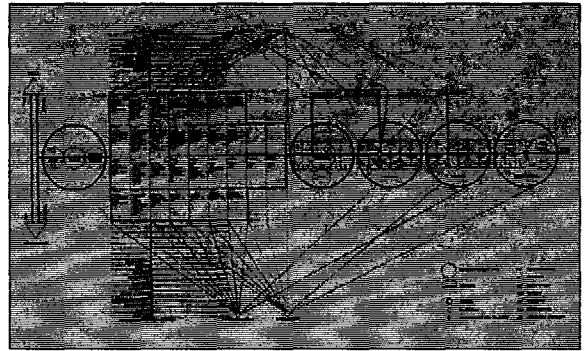


사진1. 마이어의 바우하우스 교육체제

③ 4, 5, 6학기: 건축교육

장인 교육 체제를 위주로 하고 반드시 건축만이 아니라 디자인 전반의 교육을 목표로 함. 주요 모토로는 “삶을 위한 디자인”으로서 실제의 사회적 맥락에 기초한 사려분별있는 결함을 추구하고 원리에 따른 과학적, 건축적 사고방식을 교육함. 건물은 “삶의 모든 활동들에 대한 디자인”을 의미함.

④ 7, 8, 9학기: 건축 스튜디오

장래 건축가가 되기 위한 학생들의 교육. 독일의 건축가 급료규정에 따른 자격있는 건축가를 요구

하는 모든 작업이 수행됨. 특히 건축의 “생산과정의 연구”가 수행되며 졸업후 건축가로서 그리고 바우하우스 졸업장(diploma)을 갖게됨.<sup>12)</sup>

이상 마이어의 건축교육체제는 과거의 전통적인 예술 공예학교와는 상당히 다른 목표를 지니고 있음을 알 수있다. 이 당시 마이어의

주 8. Ibid.

주 9. Ibid, p.486.

주 10. 칸딘스키와 클레가 여전히 회화와 디자인을 가르치고 있었고 유스트 슈미트(Joost Schmidt), 군터 스톨줄(Gunter Stolz)은 오랜기간동안 바우하우스에 재직한 선생들이었다.

주 11. Hans M. Wingler, Op. Cit., p.141.

“바우하우스의 내부에 이론과 실제의 알력이 존재하는 것은 상호간의 이해부족, 인간 상호간의 의사소통의 결여에 뿌리를 두고 있다. (...) 우리들은 무슨 일을 대할 때나 좀더 인간의 심리를 파악하고 대처해야 한다. 심리가 무엇보다 중요하다.”(팔호는 연구자에 의함)

주 12. Ibid, p.151.

바우하우스는 단적으로 말해, 예술적이기 보다는 학술적인 것에, 기계와 기술을 강조하는 공학쪽에 더 치중하여 교육을 행했던 것으로 보인다. 마이어는 건축 교육에 있어 사회와 연관된 실제성과 기능성을 강조하고 있으며, 색채나 응용장식 등은 건축 구조에 아무런 영향도 미치지 못한다고 주장하고 건물이 갖는 시각적 심미성은 무시하였다. 또한 그는 건축을 “삶을 위한 디자인”으로 규정함으로써 건물을 살아있는 유기체로 받아들였으며, “형태의 영감어린(...) 표현적 특질은 무시되었다. 즉, 최종적 실재, 내,외적으로 너무나 완벽하게 보임으로서 형태는 상실된다. (...) 살아있는 유기체는 얼굴(형태)을 부여받지 않아도 된다”<sup>13)</sup>고 말함으로써 건물에 형태를 통한 개별성의 부여를 무시하였다. 물론 이러한 교육방침이 결국은 마이어를 바우하우스 교장직에서 물러나도록 했지만 학생들을 외부사회와 긴밀히 연결지음으로써 공방에서의 생산을 증진시킬 수 있었고 바우하우스의 교육적 여건은 물론 활력적인 교육분위기를 결과케 하는 긍정적인 측면도 얻을 수 있었다.

### 2-3 마이어의 바우하우스 교육체제의 특성

결과적으로 마이어의 바우하우스 교육의 특징은 대략 다음의 4가지 즉, ① 바우하우스와 산업계간의 강한 유대와 접촉, ② 바우하우스 학생들을 사회적 요구에 대응하는 건축가로 양성시킴, ③ 실질적, 체계적인 건축 프로그램을 발전시킴, ④ 선구적인 과학자, 사회학자, 심리학자들의 기술을 건축에 도입시킴 등으로 정리될 수 있다.<sup>14)</sup> 이를 논의하기에 보다 용이한

개념향으로 묶어보면 ①,②는 건축의 사회성(또는 대중성)으로, ③은 기능성(또는 실용성)으로, 그리고 ④는 객관성(또는 과학성)으로 개념화할 수 있다.<sup>15)</sup> 이러한 건축 교육의 개념은 건물에 있어 객관적이고 기능적인 형태 또는 비장식적이고 비심미적인 형태를 결과케하고 있다. 결국 위의 세가지 주요 교육개념은 현재 기능주의 건축으로 알려져 있는 건축형태를 생산케하는 동인으로 작용하고 있으나, 그 배후에는 단순히 기능성만을 위한, 또는 대중의 요구에 부응하기 위한 것만이 아닌 한네스 마이어의 이데올로기적 의도가 작용하고 있다는 사실을 그로피우스와의 비교를 통해 확인 할 수 있다.

### 2-4. 그로피우스 교육체제와의 상이성

마이어의 건축교육에서 나타나는 주요 특징은 그로피우스의 교육정책과 정확히 대조를 이룬다. 특히 그로피우스는 마이어의 바우하우스를 비판하면서 예술의 목적과 건축의 목적 모두를 거부하는 마이어의 태도를 비난하고 있다.<sup>16)</sup> 그로피우스의 신념은 바우하우스에서 공예와 기술의 결합에 있었으며, 그중에서도 예술의 정신적인 면을 중시한 미학적인 측면에 집중해 있었다.<sup>17)</sup>

그런데 사실상 그로피우스는 마이어 못지않게 사회현상에 대해 자각하고 있었으며, 건축의 사회적 요구를 예술과 기술이라는 두가지

pp.130-131.

주 15. *The Letters and Diaries of Oskar Schlemmer*, ed. by Tut Schlemmer, trans. by Krishna Winston. Op. Cit., pp.248-249.

주 16. Walter Gropius, "Letter in reply to N. Pevsner's article 'Gropius and van de Velde,' which appeared in the June, 1963, edition of *Architectural Review*," *Architectural Review*, 134 (July, 1963), p.6; K. Michael Hays, Op. Cit., p.121 주2. 참조

주 17. Walter Gropius, *The New Architecture and the Bauhaus*. trans. P. Morton Shand, Cambridge: The MIT Press, 1965, p. 97; Sibyl Moholy-Nagy, Op. Cit., p.45; Howell Camille Fly, Op. Cit., pp.111-112; Hans M. Wingler, Op. Cit., p. 31.

주 13. Gerhard Kadow, "Paul Klee and Dessau in 1929," trans. Lazlo Hetenyi, *College Art Journal*, 9(Autumn, 1949), p.34 (Howell Camille Fly, Op. Cit., p.122에서 재인용).

주 14. Gillian Naylor, *The Bauhaus*. London: Studio Vista, 1968, p.148; Howell Camille Fly, Op. Cit.,

상호 대립적인 도구로 통합하려고 했다. 엄격한 의미로 그로피우스 역시 급진적인 성향을 지닌 예술가였던 것이다.<sup>18)</sup> 따라서 마이어와 그로피우스의 상이성을 적절히 표현할 수 있는 개념은 사회성을 반영하는 건축에 있어, 예술성에 대한 강조(그로피우스)와 그 반대(마이어)의 논쟁에 집중되어 있다고 볼 수 있다.<sup>19)</sup>

마이어는 “드소의 바우하우스는 예술적이 아니라 사회적 현상이다. ‘형태 창조자(gestalter)’로서 우리의 행위는 사회에 의해 결정되며 우리 임무의 범주는 사회에 의해 결정된다.”<sup>20)</sup>고 언급함으로써 사회적 관심사와 예술적 특성은 별개라는 점을 분명히 했다. 더욱이 그는, “이 세상의 모든 것은 공식의 산물이다. (...) 이 모든 것은 따라서 예술작품이 아니다. (...) 모든 생활은 기능적이며 따라서 비예술적이다.”<sup>21)</sup>라고 언급함으로써 그 점을 다시 한 번 확인하였다. 따라서 마이어의 비심미적인 건축의 사회적, 기술적, 실용적 측면에 대한 실질적인 강조는 그로피우스가 행한 바우하우스 전통의 가장 철저하고 핵심적인 교육적 원리에 대한 일부

전복을 의미한 다고 볼 수 있다. 다시말해 건축의 비예술적, 비심미적 특성에 근거한 사회성, 기능성, 객관성의 추구는 기존 건축 교육에 대한 거의 전복적인 특성을 띄며 심지어는 정치적이고 이데올로기적인 차원으로까지 확대되고 있는 것이다.<sup>22)</sup>

이러한 마이어의 건축교육적 방침은 그 의미를 논구하는 면에서 ‘역사적 아방가르드’의 개념으로 파악해 볼 때 그 전모를 쉽게 이해할 수 있다.<sup>23)</sup> 미학자 페터 뷔르거(Peter B'urger)는 역사적 아방가르드의 개념을 제시하면서 이것의 주요 목표가 예술의 관습과 자율성의 이데올로기를 격하하고 변형시키는 것이었다고 주장하고, 아방가르드는 본래 고급예술의 고급성을 주로 공격하였으며, 19세기 심미주의의 규율하에서 일상 삶으로부터의 예술의 분리를 공격하는 것이었다고 주장한다.<sup>24)</sup> 뷔르거에 의하면 아방가르드는 모더니즘의 전통적인 인본주의적 태도를 거부하는 특징을 지니며 예술을 실생활과 결합시키는 것을 주요 목적으로 하고 있음을 강조한다. 따라서 아방가르드는 “예술과 그 생산, 분배, 수용의 인습적 틀사이의 관계를 포괄하고 주제화하며, ‘제도예술’을 흔들고 사회적 실천을 강조하는 예술을 재통합하여 결국은

주 18. Manfredo Tafuri and F. Dal Co, *Modern Architecture*. Faber and Faber Limited, 1986, pp.116-117.

타푸리에 의하면 당시 그로피우스는 바우하우스의 조직과 그 지속적인 발전에 있어 급진적 예술운동들의 두드러진 영향관계를 확신하고 있었다고 한다. 타푸리는 당시 바우하우스가 “유럽 아방가르드를 옮겨 놓은 장이었으며 전체적으로 근대운동의 통일성에 대한 이데올로기적 상징이었다”고 말한다.

주 19. 그로피우스의 입장을 지지한 바우하우스 교수들은 마이어가 최종성과만을 중시하며 전인교육을 간과하고 있다고 평가하고 형식적이고 개인적인 예술교육을 반대한다고 비난한다. 반면 마이어를 중심으로한 사회주의 성향의 교수들은 바우하우스가 지나치게 시각적 심미성을 강조하고 있어 “삶을 위한 건축”을 무시하고 있다고 언급한다.

주 20. Hannes Meyer, “Bauhaus and Society,”(1929) in Claude Schnaidt, *Hannes Meyer: Buildings, Projects and Writings*. Teufen: Verlag Arthur Niggli, 1965. p.25.

주 21. Hannes Meyer, “Bauen”, *Bauhaus*. Zeitschrift für Gestaltung (Desseu), vol. 2. no. 4, 1928 (Hans M. Wingler, Op. Cit., p.153에서 재인용)..

주 22. 마이어의 건축 교육이 갖는 혁신적이고 전복적인 특성에 대한 원정치적·이데올로기적 해석에 대해서는 K. Michael Hays, “The Bauhaus and the Radicalization of Building”, in *Modernism and the Posthumanist Subject*. Op. Cit., pp.121-147를 참조할 것. 실제로 마이어의 반대파들은 바우하우스의 급진적인 건축교육이 갖는 의미를 마이어의 정치적 색채 즉, 공산주의자로서 마이어를 보고 있는 경향이 강하다. 이에 대해서는, Reyner Banham, “Architecture between Art and Technology,” in *Architecture Canada* No. 46 (December, 1969), p.11과 Gillian Naylor, *The Bauhaus Reassessed*. New York: E. P. Putton, 1985, p.174를 참조할 것.

주 23. 이에대한 자세한 논의는 다음의 문헌을 참조할 것. 진경돈, “기계복제시대의 건축과 한네스 마이어의 Co-op 작품에 관한 연구”, *대한건축학회논문집* 13권 4호 1997, 4월호, pp.183-195.

주 24. Peter B'urger, *Theory of the Avant-Garde*. Minneapolis: Univ. of Minnesota Press, 1984, p.22.

삶속으로 예술을 지양”<sup>25)</sup>하는 특징을 갖는다.

이러한 뷔르거의 주장을 받아들인다면 고급 예술에 속하는 모더니즘과 아방가르드는 변별적으로 구분되며, 아방가르드는 모더니즘의 예술성을 파괴하여 새로운 도구, 즉 기계(=객관성), 재생산·대량생산(=기능성·사회성) 등으로 탈 신비화하고 와해시키는 특징을 지닌다고 볼 수 있다. 결국 위에서 언급한 마이어의 세가지 바우하우스 교육의 특성은 아방가르드 실천자로서 마이어가 의도했던 의도적인 전략이라고 할 수 있다. 따라서 마이어가 그로피우스의 심미적 교육 구도를 타파하고 새로운 생산체제 중심의 바우하우스 공방으로 혁신한 것은 고급 모더니즘적 교육 방식을 타파하기 위한 전략적 의도라고 볼 수 있다.

마이어가 바우하우스를 통해 직접 공격하려 했던 대상은 그로피우스와 같은, 아방가르드적 경향을 취하면서도 예술의 고급성, 심미성을 강조하려한 모더니스트 예술가였으며 그들의 주요 디자인 방식인 “큐비스트적 입방체”와 “양식화된 구성주의”에 대한 것이었다.<sup>26)</sup>

실제로 그로피우스의 생애를 살펴보면, 그의 모더니스트적 화해 또는 타협의 특성을 쉽게 엿볼 수 있다. 그로피우스의 통합적이고 유희적인 예술태도에 대한 비판에서 게오르그 무케(Georg Mucbe)는 그로피우스의 대표적인 슬로건 즉, “예술과 기술-새로운 통합”이 갖는 무력성을 논구했으며<sup>27)</sup>, 달코(F. Dal Co)는 그로피우스의 작품에서 나타나는 모더니스트의 지적인 디자인 작업의 통일성과 일명 “영웅적 전쟁”으로 비유되는 디자인 전략이 갖는 모순을 간파했고<sup>28)</sup>, 달코와 헤이스(K. M. Hays)는 그

주 25. K. Michael Hays, Op. Cit., p.122.

주 26. Manfredo Tafuri and F. Dal Co, Op. Cit., p.116.

주 27. Georg Mucbe, “Fine Art and Industrial Form,” in Hans M. Wingler, Op. Cit., p.416.

“순수미술이 산업디자인의 창조적 유형으로 흡수되어야 한다는 (그로피우스의) 환상은 구체적인 실체에 직면하게 되자마자 곧 붕괴되어 버리고 말았다.”

로피우스에게서 반 사회적이고 자율성을 선호하며 예술지향적<sup>29)</sup>과 동시에 타협의 유희적 경향이 있음을 설명한다.<sup>30)</sup>

이상과 같이 마이어와 그로피우스의 교육체제는 그 주요 목표대상이 다름으로 해서 명확한 변별성을 갖는다. 엄격히 말해 1920년대 당시 활발했던, 예술에서의 아방가르드적 실천을 두사람 모두 자각하고 있었으나 그로피우스는 고급예술의 심미성을 강조한 모더니스트적 접근방식으로 치우친 반면, 한네스 마이어는 사회적 요구에 부응한 비심미적 특성에 중점을 두고 있었다. 결국, 마이어는 당시의 아방가르드적 요구에 긍정적으로 반응하고 있었으며 바우하우스라는 예술학교를 통하여 대중을 위한 기능적이고 객관적이며 비심미적인 “(대중적) 삶을 위한 건축”을 시도하려 했다고 볼 수 있다. 따라서 마이어의 바우하우스 교육체제는 엄밀히 그로피우스의 것과 구분되며 디자인적 패러다임으로서도 그로피우스와는 반대의 역사적 아방가르드의 입장을 건축교육에 반영하려 했다고 볼 수 있다.

주 28. F. Dal Co, “Hannes Meyer e la ‘venerabile scuola di Desseau,” Op. Cit.,(K. Michael Hays, Op. Cit., p.125. 주8.에서 인용).

“그로피우스 작품에 숨겨져 있는 기본적인 모순은 지적인 디자인 작업의 통일성을 위해 예술과 세계, 예술과 작품, 예술과 사회사이의 분리를 극복하기 위해 즉, 부르조아 사회의 기본적인 구조로서 노동의 분화원리를 극복키 위한 ‘영웅적 전쟁’을 수행한 그로피우스를 신뢰하는 사람들이 분명히 신비감으로 빠져 있다는 사실을 강조할 때 분명해 진다.”

주 29. K. Michael Hays, Op. Cit., p.128.

“그로피우스는 아방가르드의 형식적 실험들을 시인하기 위한 의지를 보여주었지만 전후(戰後) 곧바로 비평적이고 부정적인 전략들은 유희적이고 효율적인 차원으로 변하게 된다. (...) 그로피우스는 급진적 예술에 있어 원정치적 체계를 거부하려 했으며, 부르조아 미학 전통안으로 당시의 예술적 실험들을 가져(왔다.)”

주 30. F. Dal Co, “Hannes Meyer e la ‘venerabile scuola di Desseau,” Op. Cit., p.43.

“그로피우스와 당시의 바우하우스는 (모더니스트의) 지적인 작업에 내재한 모순을 결코 해결하려 하지 않았다. (...) 그로피우스의 바우하우스의 실천에 있어 그 모순은 크게 자각되지 못한채 남게 되었다.”

### 3. 마이어의 교육이념의 배경 및 작품분석

한네스 마이어의 건축 교육이념이 갖는 아방가르드적 특성의 주요 배경이 무엇인가를 파악하는 것이 중요해진다. 그러기 위해, 마이어의 교육이념내에서 발견되는 앞의 세가지 개념에 초점을 두고, 바우하우스 교장으로 교육체제를 정비하기 전까지 마이어의 건축적 활동을 조명해 봄으로서 그의 디자인과 건축교육방식 간에 일관성이 있다는 사실을 살펴볼 필요가 있다.

#### 3-1. 마이어의 건축이념의 배경

아방가르드의 실천자로서 한네스 마이어의 초기 디자인과 계획안은 대중성(=사회성)을 강조하고 대량생산된 재료와 비심미적 건설방법(=객관성), 즉 재료의 조립에 의해 구축된 비의도적 형식을 사용함으로써 전통적으로 건축의 의미를 발생시켰던 건축가 개인의 존재를 배제시키고 있으며, 철저히 사회적 프로그램에 따른 기능(=기능성)을 추구함으로써 건축가의 개인적 심미성을 삭제하는 특징을 보이고 있다.<sup>31)</sup> 이러한 마이어의 건축적 특성은 구성주의 아방가르드 예술의 이중적 구도인 러시아 초기 예술실험과 서구의 ABC 국제구성주의 건축운동에 밀접히 연관되어 있다.<sup>32)</sup>

##### (1) 러시아 구성주의 초기실험의 영향

러시아 구성주의의 예술발전을 단계별로 고찰해 보면, 팍투라(faktura), 포토몽타지(photomontage), 팍토그라피(factography)적 단계로 이루어져 있음을 볼 수 있다.<sup>33)</sup> 특히 팍투

라적 단계는 러시아 구성주의의 초기 실험에 열증했던 엘 리시츠키의 작품에 상당히 영향을 미치게 되는데 리시츠키가 서구로 자국의 아방가르드 예술을 전파함에 따라 한네스 마이어를 비롯한 급진적 예술가들에게 강항 영향을 주었다. 마이어를 비롯한 예술가들이 몰두한 팍투라는 과정적 단계의 예술적 심미성의 정확함, 분석적 엄격함, 객관성을 특징으로 하며, 회화 제작의 기계화, 운동의 잠재성의 표현을 통해 평면구성에서 입체구성이라는 예술형식상의 혁명을 가져왔다.<sup>34)</sup> 이러한 구성주의의 팍투라적 초기 실험은, 일종의 재료 조립방식으로서 예술창작활동에 있어 어떤 과정을 드러내 보이는 것이며 전통적인 예술품을 부정하고 기계적 성질, 물질성, 회화제작과정 등을 강조하는 수법을 말한다.<sup>35)</sup> 이를통해 오브제는 어떠한 매개도 없이 실제의 자신을 직접 재현하며, 회화나 조각의 제작 과정을 강조하고, 작품이 완성된 이후 그것이 갖는 정신적 또는 초월적인 것을 탈신비화시켜, 예술작품의 심미성 또는 정신성의 가치를 무력화하는 특성을 지닌다.<sup>36)</sup>

이와 유사하게 마이어는 건축물의 재료를 사용함에 있어 근대적이고 특수한 방식인 재료의 질료적 측면에 초점을 두고, 재료의 반복적 사용, 건설체계를 강조하는 재료의 조립으로 건물외관에서 건축가의 개인적 심미성이나 기념비적 재현을 배격하고 있다.<sup>37)</sup> 결국 마이어의

주 34. Ibid. pp.80-81.

주 35. Ibid.

주 36. Manfredo Tafuri, "Toward the "Socialist City": U.S.S.R., 1917-1928", in *The Sphere and the Labyrinth*. Cambridge: MIT Press, 1987, pp.168-170.

주 37. Hannes Meyer, "Bauen", *Bauhaus*. Zeitschrift für Gestaltung(Dessau), 1928, p.64.; Hans M. Wingler, Op. Cit., pp.153-155.

"우리는 이러한 건축재료를 가지고 경제적 원칙에 근거하여 하나의 건물을 조립한다. 그리하여 개개의 형상, 구성체, 재료의 색채 및 표면의 결은 저절로 생기며 이는 생활에 의하여 결정된다. 안락함이지 심미성(위선)등은 건축의 모티브가 아니다."

주 31. 진경돈, "기계복제시대의 건축과 한네스 마이어의 Co-op작품에 관한 연구", Op. Cit., p.186.

주 32. 진경돈, *아방가르드 미학이론에 근거한 Hannes Meyer와 Adolf Loos의 건축적 특성 및 현대적 의미에 관한 연구*. Op. Cit., pp.121-150.

주 33. 이에대한 자세한 내용은 다음 문헌을 참조할 것. Benjamin H. D. Buchloh, "From Faktura to Factography", in *October: The First Decade, 1976-1986*. Cambridge: The MIT Press, 1988, pp.76-113.

건축물은 재료의 단순한 조립을 통해 결과한 작품을 강조한 것이고 그것에 아무런 정신적, 초월적인 의미를 부여하지 않음으로서 러시아 초기 예술의 객관적이고 과정적이며 공학적이고 비심미적인 특성을 반영하고 있음을 볼 수 있다.<sup>38)</sup> 또한 이 재료는 공장에서 대량생산된 것이며 현장에서 아무런 건축가의 조작도 없이 사회적 요구와 기능에 의해 단순 조립됨으로서 건물이 대중을 위한 다양한 용도로 재생산될 수 있다는 점을 보여주는 결과도 가져왔다. 이러한 과정을 통해 마이어의 건축작품은 전통적인 건축미학의 심미성이나 개인의 주관적 세계를 거부하며 예술성 또는 미학적 체계를 타파함으로써 건축 작품에 객관성과 기능성을 강조한 작품제작의 재생산적인 과정을 나타낼 수 있게 되었다.

결국 한네스 마이어의 재료 사용에서 나타난 대중성, 객관성, 기능성의 중시는 러시아 구성주의의 팍투라가 갖는 효과와 같이 부르조아의 심미성, 자율성을 의식적으로 거부하며 그 결과 건물이 갖는 전통적인 의미에서 벗어나게 되며, 기존 미학체제에 대한 비판과 도전적 의미를 띄게되어 뷔르거가 언급한 아방가르드의 특성을 확보하게 된다.

## (2) ABC 국제구성주의 건축운동의 영향

ABC 건축운동은 1924년 스위스에서 결성된 구성주의 노선을 따른 건축운동으로서 1939년까지 유럽전역에서 활발한 활동을 전개했다. ABC는 선언서에 나타나 있는 바와같이 러시아 ASNOVA 구성주의에서 영향을 받았으며, 사회, 정치적, 양식적 측면들과 기능주의의 특수한 개념적, 실용적 측면들을 건축 프로그램

에 수용하였다.<sup>39)</sup> 이들이 행한 건축적 실천은 러시아 구성주의와는 다소 다른 변용된 프로그램을 발전시켰는데, 소위 “새로운 건축디자인”을 통하여 사회를 바꾸려는 의도에서 건물의 목적과 구조를 정직하게 말하는 기능적이고 객관적인 건축적 표현과 프로그램을 추구하였다.<sup>40)</sup> 또한 대중성의 문제에 있어서도 이들은 “보편성이 특수성이나 개인성보다 우선해야 하며, 근대예술가들의 새로운 감각은 대중적 문제에 전적인 관심을 두어야하고 기술자는 효율적인 작업을 수행키 위해 기계와 과학의 도움으로 최선의 수단과 가장 경제적인 방법을 추구해야 할 것”을 주장하였다.<sup>41)</sup>

그 결과 ABC의 건축안은 대량생산된 재료의 객관적인 사용을 통해 대량공급건축의 중시, 도시계획적 측면에서 건물의 개인적 소유의 금지와 변용된 실용성을 통해, 조형적인 측면에서, 개인 보다는 대중을, 심미적, 주관적 관점보다는 객관적이고 비감성적인 방법의 기능주의를 강조하고 있어 국제기능주의 양식의 기능과 다소 큰 차이를 보이고 있다.

이 당시 한네스 마이어는 1923-1926년 기간 동안 ABC에 활동적으로 참여함으로써 이들 강령을 충실히 실천에 옮기고 있었다. 마이어는 당시 유럽의 건축, 예술적 경향에 깊은 관심을 보였는데, 특히 러시아와 서 유럽의 구성주의, 환원주의적 요소주의등과 같은 사회주의적 예술 흐름을 일목요연하게 이해하고 있었다.<sup>42)</sup>

주 39. *ABC Beiträge zum Bauen: Contributions on Building 1924-1928*. Vol. 1, No. 1. Edited by Lars Müller, Reprint Verlag Lars Müller, 1993; 진경돈, *ABC 국제구성주의 건축운동의 기능적 특성에 관한 연구*, 대한건축학회논문집 13권3호, 1997, 3. p.82.

주 40. Mart Stam, "Die Neue Gestaltung", *ABC Beiträge Zum Bauen*, Zürich, 1924, Vol. 1, No. 1, 1924, p.1

주 41. Mart Stam, "Kollektive Gestaltung", *ABC-Beitrage Zum Bauen*, Zürich, 1924, Vol. 1, No. 1, 1924, p.1

주 42. Hannes Meyer, "Das Junge Belgien", *Das Werk*. No. 10, 1925; \_\_\_\_\_, "Die Neue Welt", *Das*

주 38. *ABC-Beitrage Zum Bauen*, Zürich, 1924, Vol. 1, No. 2, 1926, 실제 마이어는 당시 발행되던 ABC 기관지에 러시아 구성주의 예술가들에 대한 활동과 유럽의 요소주의자들에 대한 작품평을 <ABC> 잡지 특별호(2호)에 출판함으로써 러시아를 중심으로 한 초기 구성주의의 실험에 강한 관심을 보여주었다.



따라서 마이어가 실천한 재료의 객관적인 사용과 재료의 우연적 조립의 결과 나타난 형태의 비감성적이고 비심미적인 특성은 ABC의 건축적 경향으로부터도 상당한 영향을 받았다는 사실을 확인 할 수있다.<sup>43)</sup>

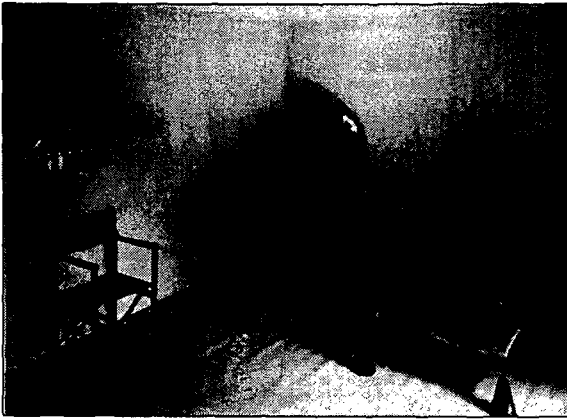


사진2. 마이어의 Co-op 실내

### 3-2. 마이어의 바우하우스 이전작품 분석

#### (1) Co-op 실내디자인

마이어의 건축개념을 가장 잘 파악할 수 있는 것은 그의 Co-op 디자인을 통해서이다. 그 중 특히 Co-op 실내 디자인은 그가 행한 일련의 디자인중 자신의 의도를 가장 잘 드러내주고 있다. 예를들

어 마이어의 Co-op 무대디자인과 Co-op 전시케이스가 고도 자본주의 사회에서 소외된 노동자의 현실적인 의식을 고양하기 위한 이데올로기적 의도가 강했다면<sup>44)</sup> Co-op 실내디자인은 보다 직접적으로 대중의 삶과 의식을 예술작품

으로 가져왔다는 점에서 마이어의 초기 디자인 의도를 명확히 이해할 수있게 하기 때문이다.

마이어의 실내디자인은 Co-op 무대나 전시케이스와 유사하게 대중의 집단적 요구를 기계화와 표준생산으로 보고 그 구체적 결과물인 대량생산제품을 작품에 사용하였다. 즉, 라디오, 영사기, 녹음기, 기계, 전자제품, 자동차 등이 그것인데 마이어는 “표준화된 형태는 비개인적인 것이며 그것들은 대량으로, 연속적으로 제조되는데 이 표준화의 정도는 우리의 공공생산 시스템의 표시이다.”<sup>45)</sup>라고 함으로서 그점을 밝히고 있다.

이 작품은 연극무대에 올려진 마이어의 Co-op 전시케이스와 같이, 공장에서 대량생산된 일상용품을 아무런 조작도 가하지 않고 있는 그대로 배열한 것으로, 개개의 생산물이 갖는 이미지는 다른 어떤 상상이나 조작된 개인의 심미적 이미지를 과생시키지 않는다. 즉, 실내에 있는 일상용품의 배열은 접게 나무의자, 원추형 다리의 침대, 의자위의 사진, 식료품의 선반, 축음기의 원반, 벽에 걸린 의자의 사각형, 걸상의 삼각형, 사각뿔 등의 기하학적 형태를 하고 있을 뿐이다. 이 작품에서 구성물들은 각 제품이 ‘일상용품’이라는 즉물적인 이미지로 나타나지만 마이어가 언급한 바와같이 “(여기서) 나타나는 것은 자본과 근대적 질료들이 만나 생기는 긴장이며, 단순한 실내가 아니라 (...) 근대인들의 질료감을 분명히 구분시켜 주고 (있다.)”<sup>46)</sup>고 함으로서 이 작품을 통해 일상용품의 비일상적 지각을 의식적으로 만들어내려 한 것으로 볼 수있다.

따라서 실내디자인을 보는 관찰자는 물건 개개의 단순한 이미지 보다는 그것이 의도하는

Werk. No. 7, 1926; *ABC-Beitrag Zum Bauen*, Zürich, 1924, Vol. 1, No. 2, 1926,

주 43. 한네스 마이어가 ABC의 영향을 강하게 받았다는 유력한 문헌으로 다음을 참조 할 것. Sima Ingberman, *ABC and The Development of an International Constructivist Architecture*. (Vol. I, II). City Univ. of New York, Ph.D. Thesis. 1987 pp.255, 276-277

주 44. 진경돈, *기계복제시대의 건축과 한네스 마이어의 Co-op 작품에 관한 연구*, Op. Cit., pp.188-190.

주 45. Hannes Meyer, "Die Wohnung", *Der Standard*, 1925. (K. Michael Hays, Op. Cit., p.65에서 재인용).

주 46. Hannes Meyer, "Die Neue Welt", in *Hannes Meyer 1889-1954: Architekt, Urbanist, Lehrer*. Ernst & Sohn, 1989, pp.70-73.

다른 이미지 즉, 하나의 사진으로서 물건들이 나타내는 재생산의 상징을 본다.<sup>47)</sup> 결국 마이어는 대량생산의 상징인 사진의 의도를 작품에 부여함으로써 환상, 즉 작품에 내재한 초월적인 관념을 좇는 것이 아니라 현실속에서 현실의 재료들을 사용하여 대량생산 시대의 대중적 예술을 목적으로한 건축작업을 수행하고 있음을 볼 수 있다.

(2) 국제연맹 계획안

마이어의 국제연맹계획안(1927)은 그의 유명한 페테르스레 계획안(1926-27)과 동시에 진행된 작품으로서 본격적인 마이어의 건축작업과 동시에 그의 초기 Co-op 디자인과 동일한 의도를 보여주고 있다. 이 작품은 두가지 목적을 의도하고 있다고 보이는데, 첫째는 모더니스트의 형식성과 작품을 보는 전통적인 시각방식에 대한 비판이 그것이며, 둘째는 중산층 문화의 미학적 자율성이나 고급문화에 대한 모더니스트적 사고에 대한 공격이 그것이다.<sup>48)</sup> 이 작품에 반영된 기능주의, 즉 비판적이면서 실용주의적인 기술은 심미적 형태의 부차적인 역할 또는 단순히 기술적인 차원을 초월한다. 이 계획안에서 '기능'에 대해 마이어가 언급한 바에 의하면<sup>49)</sup>, 그가 형태에 건축가 개인의 심미성을 구현하려 한 것이 아니라, 건물이 요구하는 기능이나 건물에 대한 사회적 요구를 반영시키기 위한 것이었음을 알 수 있다.<sup>50)</sup> 또한 격자모듈의 기능적 처리는 초기 프라이도르프(Freidorf) 계획안(1919)에서 유래한 것으로

“구축적 비조화” 또는 “무(無)를 상징화”하는 격자체계로 발전되며<sup>51)</sup>, 일종의 집단적 삶을 재구성하기 위한 의도로 사용되었다.<sup>52)</sup>

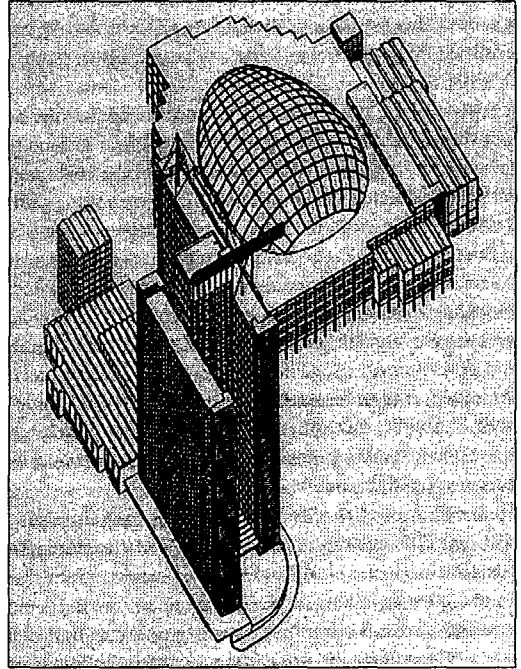


사진3. 마이어의 국제연맹계획안

이러한 기능적 격자체계나 모듈체계는 고전적 의미의 개인적 심미성을 비판하고 대중의 집단적 삶을 구성기 위한 의도로 볼 수 있는데, 이 반복적 모듈기법은 대량생산된 재료들을 통해 더욱 공격적으로 발전되어 갔다. 즉, 재료의 사용에 있어 마이어는 건축물과 부재들의 표준화 및 기계적 생산 그리고 변화된 예술을 의도하였으며, 러시아 구성주의는 물론 서구 ABC 건축운동의 건축적실천을 그대로 따르고 있음을 볼 수 있다.

또한 국제연맹 계획안은 흔히 꼬르뷔제의 안과 비교되는데, 꼬르뷔제가 건물을 하나의 오브

주 47. K. Michael Hays, Op. Cit., p.72.  
 주 48. 진경돈, “기계복제시대의 건축과 한네스 마이어의 Co-op 작품에 관한 연구”, Op. Cit., p.191.  
 주 49. Hans Wittwer, “Überlegungen zur Petersschule in Basel”, in Hannes Meyer. 1889-1954: Architekt, Urbanist, Lehrer. Op. Cit., p.81.  
 주 50. 진경돈, “기계복제시대의 건축과 한네스 마이어의 Co-op 작품에 관한 연구”, Op. Cit., p.191.

주 51. Adolf Behne, *Padagogische Beilage zur Sächsichen Schulzeitung* 20. No.5 June 1928, p.41.  
 주 52. Hannes Meyer, “Freidorf Housing Estate, near Basel 1919-1921”, Claude Schnaidt, Op. Cit., pp.19-21.

제로서, 디자인상 심미적인 분위기를 유지하기 위해 대칭과 기준선등의 고전적 도구를 사용하였으며, 개인적 건축가로서의 창조적 디자인을 유감없이 발휘하였던 반면<sup>53)</sup>, 마이어의 계획안은 같은 구조체계를 사용하면서도 어딘지 모르게 상호 결렬되고 완결되어 있지 못한채 분절되어 있는 것처럼 보인다. 이 계획안의 전체 건물은 고층 사무국과 회의장으로 양분되어 있는데, 비레나 대칭의 전통적인 원리나 심미성을 고려하지 않은 대신 부재들간의 무작위적 특성을 두드러지게 강조하고 있다.

더욱이 건물의 전체 형태는 미완결적인 건축적 특성을 강조하는 재료들의 조립으로 이루어져 있다. 이렇게 건축적 요소들간의 어색한 관계는 특유의 기능적 관계에 의해 결정되어 자동적으로 전체 체계에 반영되며, 공장생산된 표준부재들의 평활한 입면, 심미적이기 보다는 명확하고 분명하게 구획된 기능, 효율적인 평면등의 건축체계는 지각자에게 전체건물의 통일된 인상을 부여하지 않는다.

예를들어 마이어는 1층에 주차방식에 따라 사용자를 분류하고 다양한 엘리베이터 군을 배치함으로써 주차장에서 곧바로 상부의 모든 층에 직접 접근토록 만들었다. 그리고 접견실이나 통로용 공간은 밀폐되거나 숨겨지지 않도록 창이 많은 주변부로 배치함으로써 건물 내에서의 은밀하고 부조리한 정치행위를 방지하려 했다.<sup>54)</sup> 따라서 그의 내부공간은 안에서 일어나는 모든 일을 명확히 외부로 전이시키는 역할을 하기 위해 존재하며 내부의 상징성이나 본질과 같은 것은 계획단계에서부터 애초에 사라져버린다.

따라서 마이어의 초기 건축작품은 심미적인

예술을 거부하는 입장을 취하며, 기계와 대량생산체제의 사회에서 대중에 대한 긍정적인 면을 강조하는 것을 목적으로 했다고 볼 수있다. 이렇게 마이어는 변화된 세계에서 재료의 기능적이고 객관적인 사용을 통해, 대중이 해야 할 역할을 파악함으로써 개인적 심미감을 유효하게 공격할 수있었고 뷔르거가 언급한 역사적 아방가르드 즉, 대량생산시대의 대중적 예술을 목적으로한 아방가르드의 “예술과 생활실천의 일치”, “사회적 요구와 기능에 따르는 (건축)예술”을 실천하고 있다고 할 수있다.<sup>55)</sup>

#### 4. 마이어와 바우하우스 시대의 건축

이상의 분석과 같은 마이어의 세가지 주요 건축이념과 작품 의도는 앞서 언급한 바와같이 바우하우스의 교육체제에 거의 그대로 반영되었다. 바우하우스에서의 공방체제, 건축술 중심으로한 근대적 생활에서 외부의 변화된 사회적 요구에 따른 디자인과 산업간의 연계, 기능성과 객관성에 치중한 디자인 교육 등은 초기 마이어의 아방가르드적 비판의식에 근거하여 설명될 수있다. 마이어의 이러한 아방가르드적 건축 실천은 바우하우스 재임 당시 계획·설계했던 ADGB건물(일명, 독일종합무역조합협회학교) 계획안의 분석을 통해 그의 초기 건축개념이 바우하우스 교육체제하에서 어떻게 구체적으로 실현되었는가를 파악할 수있게 해준다.

ADGB 건물은 1928-1930년 마이어와 바우하우스 학생들에 의해 계획, 시공된 건물로 당시 바우하우스의 건축교의가 가장 잘 나타나 있다고 볼 수있다. 베를린 베르나우(Bernau) 근교에 세워진 이 건물은 일명 독일종합무역조합협회학교로 1, 2달의 짧은 기간동안 노동자들을 재교육하는 교육기관으로 계획되었다. 조합학교 설계경기에서 마이어가 당선됨으로서 건설이 시작된 이 건물은 주거동, 교수용 기숙사, 강의

주 53. Colin Rowe and Robert Slutzky, "Transparency: Literal and Phenomenal", in *The Mathematics of the Ideal Villa and Other Essays*, Cambridge: The MIT Press, 1984, pp.174-176.

주 54. Hannes Meyer and Hans Wittwer, "Ein Volkerbundgebäude für genf. 1927", in *Hannes Meyer: Das Werk*. 1990, p.6.

"(이 건물의) 계획목표는 낡은 권모술수의 비밀스런 책략을 없애고 대신 모든나라의 대표자들에 의해 공개적으로 전세계 모든 문제들을 협의 결정하는데 있다."

주 55. 진경돈, *아방가르드 미학이론에 근거한 Hannes Meyer와 Adolf Loos의 건축적 특성 및 현대적 의미에 관한 연구*, Op. Cit., pp.254-255.

실, 강당, 식당, 체육관으로 이루어져 있다. 마이어는 당선된 이유에 대해, “일련의 강한 건물을 디자인 했을뿐 아니라 이 교육센터에 새로운 사회-교육적 조직형태를 제시했기 때문”<sup>56)</sup>이라고 말함으로써 바우하우스 이전 자신의 건축이념을 그대로 반복하고 있음을 볼 수 있다.

건물의 구체적인 계획안을 살펴보면, 120명의 학생들이 3층의 각 단위블럭의 4개로 나뉘어진 건물에 수용되고 한 유니트에는 10명씩이 배당되며, 일종의 “사회적 관계에 대한 공간적 다이어그램”<sup>57)</sup>으로 조직되도록 배치된다. 마이어는 이점에 대해, “(건물에서) 견고한 그룹핑의 목적은 짧은 기간동안, 개개의 노동자들에게 룸메이트와의 동료애를 통해 그리고 룸의 생활을 통해 가능한 한 빠르고 밀접하게 학교의 공동체적 생활에 각자 자신들을 적응시키기 위한 기회를 부여하기 위한 것이었다.”<sup>58)</sup>고 함으로서 이 건물을 통해, 변화된 사회에서 노동자의 공동체적 사회성을 인식시키려는 것이 주요 목적임을 강조하고 있다.

건물의 볼륨은 정수배로 모듈화되어 있는데, 이러한 모듈화는 정확히 사회, 기능적 차이에 상응한다고 볼 수 있다.<sup>59)</sup> 이에 대해 마이어는 “건물조직은 단순히 사회-교육적 기능들의 ‘조형적 변안(plastische ‘übersetzung’) 즉, 기능적 다이어그램의 직접적인 모사”로 봄으로서, “건물은 사회-기능적 구성과 차별화에 대한 기계적 변안으로서 지각”되며 “사회적 영역, 질료가

나타 내는 상징성의 다양한 힘들과 과정들은 마치 선재하는 요소들이 함께 조립되듯이 ‘다이어그램화’되어 지각된다.”<sup>60)</sup>고 말한다.

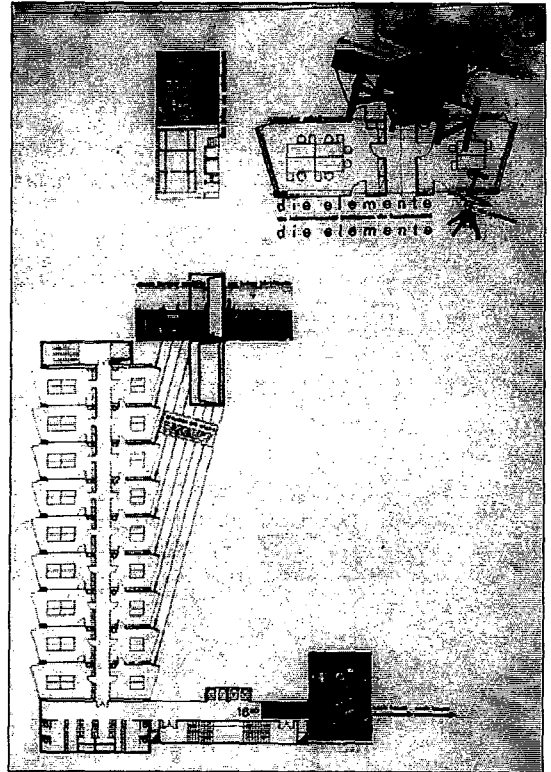


사진 4. 마이어의 ADGB건축계획안

이러한 다이어그램적 행위로서의 건축은 건물을 탈 심미화하며 건물에 기계적, 기능적 형태가 사용되어, 있는 그대로의 냉혹한 현실을 그대로 보여준다. 따라서 마이어는 ADGB에서 건물을 심미적 대상으로서가 아니라 하나의 프로그램으로 인식했으며, 건물을 통해 재실자들을 재조직하고 새로운 지각습관으로 교육함으로서 새로운 기술시대의 대중의 역할을 사회-교육적 기능의 ‘조형적 변안’으로 대체한 것으로 볼 수 있다. 이로서 ADGB는 재실자들을 위

주 60. Ibid.에서 재인용.

주 56. Claude Schnaidt, *Hannes Meyer: Buildings, Projects and Writings*. Op. Cit., p.40.

주 57. K. Michael Hays, "Hannes Meyer and the Production of Effects", in *Columbia Documents of Architecture and Theory*. Vol. 5, 1996, p.56.

주 58. K. Michael Hays, *Modernism and Posthumanist Subject*. Op. Cit., p.135.에서 재인용.

주 59. Ibid, p.136 에서 재인용.  
 “(이전의 작품에서 볼 수 있는) 구성적 베이는 하나의 방이 있는 하나의 기숙사 블록으로 변하고 교수용 아파트는 분리된 채로 구성되며, 체육관과 다른 공공 공간들은 기본적인 건축 체계로부터 구분되고 정교화된다.”(괄호는 연구자에 의한)

해 새로운 경험의 범주를 만들어내며 궁극적으로는 새로운 변화된 시대의 주체(대중)들을 부각시킴으로서, 마이어가 제시한 “새로운 세계(Das Neue Welt)”의 구축에 이들을 참여케 하고 있다.

ADGB 건물에서와 같이 마이어가 바우하우스에 와서 지속적으로 사회주의적 노선을 선택한 것은 당시 대중의 노동-생산 관계에서 발견되는 새로운 가능성들 때문이었다. 앞서 살펴본 바와같이 그의 바우하우스 전단계들을 보면, 그러한 급진적 요소들이 설득력 있게 발견되고 있다. 따라서 건축적 실천과 바우하우스의 건축 교육에 있어 마이어가 사회주의로 교육이념을 확장한 것은 충분히 예견된 상황으로부터 기인한 것이다. 더욱이 건물에서 급진적으로 나타나는 기능적이고 객관적인 특성은 마이어의 기능주의 건축이 갖는 독특한 이데올로기적 특성으로부터 기인한 것이다. 따라서 단순히 마이어의 건축물이나 그 교육이념을 근대 기능주의적 시각인 기능-형태의 일의적 관계에서 파악한다거나 단순한 기능주의 건축의 시원적 특성으로 평가하는 것은 지나치게 협소한 시각이라 할 수 있다. 이러한 재인식된 마이어의 평가에 기초하여 그의 바우하우스에서의 교육체제를 평가해 보면 아방가르드적 실천에 충실하고자 했던 그의 끈질긴 노력을 엿볼 수 있다. 결국 바우하우스의 교육에서 강조한 혁신적인 기능성, 객관성, 변화된 사회적 상황에서 대중과의 관계를 강조한 교육과정은 심미적 건축과 예술에 대한 마이어의 매우 비판적인 의도가 배경이 된 이데올로기적 특성에서 기인한 것으로 볼 수 있다.

## 5. 결 론

이상과 같이 한네스 마이어의 바우하우스 교육체제의 주요특성과 그 배경의 건축이념 및 작품분석을 통해 얻은 결과는 다음과 같다.

① 한네스 마이어의 바우하우스 교육체제는

자본주의하에서, 변화된 주체와 객체간의 관계 그리고 노동과 생산의 관계를 이데올로기적 시각으로 재조직, 재편성하고자 했던 의도로 구성된 것이다. 그는 이를 위해 고급 심미성에 근거한 모더니스트 예술이 시대의 변화된 현상 또는 실체를 놓치고 있다고 보고, 실천적 차원에서 예술과 일상생활을 일치시키려 했던 아방가르드의 전략을 실천했으며, 당시의 변화된 세계의 실체를 인정하고 변화의 본질을 지각하고 있던 대중을 위한 건축교육을 추구하였다.

② 한네스 마이어의 교육체제에서 볼 수 있는 주요 특성을 사회성, 기능성, 객관성의 측면에서 분석해 본 결과, 이러한 특성이 그의 초기 Co-op 디자인과 건축계획안에서 일관되게 나타나고 있다는 사실을 알 수 있으며, 이 특성들이 마이어의 바우하우스 교육체제를 구성함에 있어 중요한 인자로 작용하였음을 밝힐 수 있다. 특히 그의 기능성, 객관성 지향의 교육은 이데올로기적 특성을 함축하며, 건물을 심미적, 개인적 차원에서가 아니라 비심미적, 비상징적 차원으로 의도함으로써 건물이 지닌 전통적인 심미성을 거부하기 위한 전략으로 분석된다.

③ 한네스 마이어의 바우하우스 재직 당시 계획된 작품(ADGB)분석 결과 그의 기능성, 객관성의 교육 원리가 다이어그램적으로 반영되었으며, 새로운 시대에 대중의 역할을 ‘사회-교육적 기능의 조형적 변안’으로 발전되고 있음을 보았다. 이는 그의 건축적 실천이, 전통적인 의미에서의 상징, 재현을 무시하고 있으나 그것과는 다소 다른 비판적 의미를 재현하고 있다는 사실을 알 수 있다.

④ 따라서 한네스 마이어의 바우하우스 교육체제는 단순한 기능주의 또는 객관주의적 건축 교육이었다기보다는 역사적 아방가르드의 건축 교육의 특성으로 볼 수 있다. 마이어는 아방가르드의 실천자로서 건축교육에 이러한 교의를 충실히 반영하려 했으며, 그것이 비록 사회주의적 급진성 때문에 실패하기는 했지만 사회적

요구와 대중의 요구를 실용적이고 기능적인 차원에서 비판적으로 반영하려 했다는 점에서 재평가 및 재인식의 의의가 있다고 볼 수 있다.

참 고 문 헌

1. K. Michael Hays, *Modernism and the Posthumanism Subject*. Cambridge: MIT Press, 1993.
2. Peter Bürger, *Theory of the Avant-Garde*. Minneapolis: Univ. of Minnesota Press, 1984.
3. M. Tafuri and Dal Co, *Modern Architecture*. Faber and Faber Limited, 1986
4. Hans M. Wingler, *The Bauhaus: Weimar, Dessau, Berlin, Chicago*. Cambridge: MIT Press, 1980.
5. Benjamin H. D. Buchloh, "From Factura to Factography", in *October: The First Decade, 1976-1986*. Cambridge: MIT Press, 1988.
6. Manfredo Tafuri, *The Sphere and the Labyrinth*. Cambridge: The MIT Press, 1987.
7. Claude Schnaudt, *Hannes Meyer: Buildings, Projects and Writings*. Teufen: Verlag Arthur Niggli, 1965.
8. *Hannes Heyer: Architekt, Urbanist, Lehrer. 1889-1954*. Ernst & Sohn, 1989.
9. *Hannes Meyer Architekt: 1889-1954*. Verlag Lars Muller, reprint 1990.
10. Reyner Banham, *Theory and Design in The First Machine Age*. Cambridge: MIT Press, 1992.
11. K. Michael Hays, "Hannes Meyer and the Production of Effects", *Columbia Documents of Architecture and Theory*. Vol. 5, 1996.
12. William J. R. Curtis, *Modern Architecture Since 1900*. Prentice Hall, Inc. 1987.
13. *ABC-Beitrage zum Bauen: Contribution*

*on Building 1924-1928*. Verlag Lars Muller, reprint 1993.

14. Colin Rowe and Robert Slutzky, *The Mathematics of the Ideal Villa and Other Essays*, Cambridge: MIT Press, 1984.

# A Study on the Characteristics of Architectural Education Methodology and Its Background in Hannes Meyer's Bauhaus

Jin, Kyung Don  
(Paekche Art College, Assistant Professor)

Lee, Kang Up  
(Han Yang University, Associate Professor)

## Abstract

This paper aims at understanding the Characteristics of Architectural Education Methodology in Hannes Meyer's Bauhaus. Through the analysis of his Bauhaus curriculums, writings and works, especially Co-op designs and buildings, this paper investigates the problems caused by functionality, diagramic organization of modern life and sociality, and grasps the meaning of his works. Meyer realized the possibility of Bauhaus education system resulting from mechanical and technological progress, and pursued the architecture for the proletarian masses. According to analysis, functionality and critical sociality were adopted to criticize bourgeoisie humanistic architecture, it reveals Hannes Meyer's architectural Avant-garde strategy.