

생태관광성향에 관한 조사연구^{1*}

김용근² · 조중현³

A Survey on the Disposition of Ecotourism^{1*}

Yong-Geun Kim², Joong-Hyun Cho³

요 약

본 연구는 생태관광개발을 위한 기초 자료의 확충을 위해 일반인의 생태관광성향을 조사한 연구로 서울을 비롯한 주요 5개 도시에서 1996년 10월5일부터 10월 22일 사이에 실시되었다. 600명이 참여한 이 조사의 응답자 구성은 남성이 48%, 여성이 52%였으며, 교육수준은 대졸이상이 50%, 연령은 20대가 38%로 나타났다. 대부분의 응답자(72%)는 현재의 여가활동에 만족을 못 느끼고 있으며, 66%의 응답자는 한 달에 1회 이상 야외에서 자연과 접하는 기회를 갖고 있는 것으로 나타났다. 생태관광에 대해서는 불과 응답자의 25%가 알고 있는 것으로 답변해 일반인에게 생소한 개념으로 판단되며, 생태관광개발의 필요성에 대해 많은 응답자들이 긍정적으로 생각하고 있는 것으로 나타났다. 생태관광성향이 강한 사람이 약한 사람들에 비하여 환경문제에 관심이 더 많았으며, 자연보호활동에도 보다 더 적극적으로 참여할 의사가 많은 것으로 나타났다. 응답자들은 생태관광에 대해 관심이 높았다. 응답자의 사회인구학적 요소의 특성에 따라 잠재관광객의 생태관광성향과 차이가 있었으며, 생태관광지의 방문의사도 생태관광성향과 밀접한 연관성이 있었다.

주요어 : 생태관광성향, 생태관광개발

ABSTRACT

The disposition of ecotourism was surveyed from October 5 to 22 in 1996. 600 persons were participated from 5 big cities including Seoul in Korea. Of those individuals, 48% were males, 52% were females, 50% of respondents reported that they had gone as far as college, and 38% were 20 years of age. Most percentage of respondents (72%) were not satisfied from their leisure behavior in their daily life, 66% of respondents had a chance to visit outdoor recreation areas per month. The most respondents(75%) didn't hear the concept of ecotourism, but they recognized necessity of the ecotourism development. There was a tendency in the sample for high disposition of ecotourism subjects to be more likely to intend to interest in environmental problems, and participate to environment movement. They were very interested in ecotourism. The differences existed in ecotourists' dispositions of ecotourism, according to their scio-eco-

* 이 논문은 1997년도 과학재단의 핵심전문연구비 지원에 의해 연구되었음

1 접수 4월 30일 Received on Apr. 30, 1998

2 동신대학교 환경조경학과 Dept. of Landscape Architecture, Dong-shin Univ., Naju, 520-714, Korea

3 (주)토문 Towmoon Architect & Associates Co. LTD., Seoul, 135-010, Korea

conomic characteristics. The potential ecotourist's intentions of visiting eco-park had strong relationships with the disposition of ecotourism.

KEY WORDS : DISPOSITION OF ECOTOURISM, ECOTOURISM DEVELOPMENT

서 론

관광은 현대사회에서 그 질과 양적인 측면에서 확대되고 있으며, 단순한 관광활동의 범위에서 벗어나 인간의 생존조건 가운데에서 내면세계를 풍요롭게 하고 인간성을 회복시키는 수단으로 인식되고 있다. 최근 들어 환경파괴에 대한 위기의식이 팽배해지고 자연생태계에 대한 관심이 증가함에 따라 관광분야에서도 환경윤리, 환경철학에 입각한 새로운 상품개발과 관광개발방법론 및 관리에 대한 관심이 증가하고 있다(Fennel and Smale, 1992). 관광객들의 관광욕구가 다양해지고, 그들의 가치관이 변함에 따라 대중관광행태에서 탈피하여 특수목적관광의 새로운 관광상품이 등장하게 되는데 생태관광이 그 중의 하나라고 볼 수 있다. 특수목적관광, 대안관광, 생태관광, 자연관광 등 일련의 개념은 그 내용적인 범위는 다를지라도 환경에 대한 관심을 반영한 개념이라 할 수 있다(정숙희, 1993).

생태관광의 근본적인 발생배경은, 첫째 관광자들이 환경에 보다 많은 관심을 가지게 되었고, 둘째, 기존의 관광지에서 경험한 혼잡현상에 많은 불만을 가지게 되었으며, 셋째, 새로운 학습경험을 체험하려는 욕구가 증가하고 있으며, 넷째, 희귀한 자연환경이 사라지기 전에 서둘러서 보고 싶은 생각을 가지게 됨에 기인하고 있다(Kusler, 1991). 생태관광에 관한 연구는 1965년 Hetzer이 생태적 관광(Ecological tourism)이라는 용어를 사용한 이후 개념의 확대와 더불어 다양한 방면에서 전개되었다.

우리나라의 경우 생태관광에 대한 구체적인 개념이 정립되지 못했으며, 그 개발사례 또한 거의 전무한 상태이나 환경단체와 환경에 관심을 가지고 있는 사람을 중심으로 생태관광이 도입되고 있다. 최근들어 생태관광의 개념도입을 위한 연구들이 발표되고 있으며(박종구, 1991; 한국관광공사, 1992; 이광희와 변재진, 1992; 정숙희, 1993; 야은숙, 1993; 김옥재, 1995), 현중영(1993)은 외국사례연구를 통하여 미국의 도시 및 지역생태공원의 사례를 제시하고 있다. 실제 연구조사를 통하여 농어촌지역의 생태관광지 조성(유기준 등, 1998), 종합레저타운에 생

태관광개념의 도입(김귀곤, 1994), 산림지역(김길영, 1995), 국립공원에의 도입(김정연, 1995), 민통선 지역에서의 도입(야은숙, 1993), 해안생태공원 조성(강신겸, 1995) 등 생태관광개념의 활용방안등이 제시되고 있다. 고평중(1995)의 생태관광성향에 관한 연구는 생태관광성향 척도를 개발하여 생태관광인식을 평가하였는데 이 연구에서는 설문 대상자가 제주도를 방문한 관광객을 대상으로 하는 한계점을 가지고 있다.

관광발전과정에서 새로운 개념의 실용화 단계는 개념의 도입응용단계와 개발계획단계등을 거치면서 생태관광지를 이용할 잠재관광객들의 관광성향 및 생태관광에 대한 인식도 등의 심도있는 연구가 수행되어야 한다. 그동안의 연구결과에서는 생태관광의 인식에 대한 설문자 범위가 특정 관광지에 한정되거나, 설문내용이 단조로와 관광객 개인의 심도있는 성향을 분석하는데 미흡한 점이 있었다. 특히 생태관광에 대한 개념이 정립되지 못했고, 또 생태관광과 유사한 개념이 많아 설문에 응한 응답자들이 통일된 개념으로 조사에 응할 수 없는 문제까지 내포하고 있다.

공급자 중심의 관광지 개발에서 소비자 중심의 관광상품공급의 개념으로 전환되면서 관광객의 관광성향조사의 비중이 높아지고, 관광객 행태분석이나 성향분석은 관광지 계획의 선행조건으로 인식되고 있다. 우리나라에서도 생태관광에 대한 관심이 고조됨에 따라 생태관광조성을 위한 기초연구로 생태관광성향조사와 같은 다양한 연구가 수행되어야 한다.

본 연구의 목적은 생태관광의 도입과정에서 우리나라의 잠재관광객인 일반인들의 생태관광에 대한 성향을 조사하고, 대중관광성향과 생태관광성향의 응답자의 인구사회학적 차이를 비롯하여 생태관광지 개발의사, 환경보호에 대한 인식과 자연보호활동의 참여의사 등 다양한 성향을 비교하는데 있다. 동시에 설문자의 생태관광에 대한 이해수준을 동일시하여 설문항에 대한 개별적인 편이를 최소화 하기 위하여 생태관광의 개념을 설문전에 제공하는 기법을 도입한다.

연구 방법

본 연구는 각 집단별 성향을 비교하기 위하여 면접 조사법을 이용하였다. 조사대상인 잠재관광객은 전국 주요 5개도시(서울, 대전, 광주, 대구, 원주)에 거주하는 18세 이상의 일반시민을 대상으로 무작위 선발하였다. 서울지역은 200부를, 나머지 도시에서는 100부씩을 기준으로 조사자가 직접 가정방문을 통하여 조사하였다. 가구 방문조사의 경우에는 그 대표성에 유의하여 가구당 1인을 조사대상자로 선정하였다. 총 605부의 설문지가 회수되었으나 이중 활용가능한 유효표본은 600부였다.

설문조사는 1996년 10월 15일 부터 10월 22일 까지 1주일간 오전 9시에서 오후 9시 사이에 실시하였다. 조사는 사회과학조사방법론을 교육받은 조사자들에 의해서 수행되었으며, 조사자의 개인적인 성향이나 설문방법에 의한 편기(Bias)를 최소한으로 줄이기 위해 조사실시 전 조사방법에 대한 충분한 교육을 실시하였다. 조사자들이 조사 대상자의 가구를 직접 방문하여 조사자가 설문지에 기입(記入)하는 일대일 면접방식(一對一面接方式)으로 수행되었다.

설문의 내용은 크게 사회인구학적 통계요인 (6문항), 환경오염과 생태계의 파괴에 대한 인식 (5문항), 여가활동성향 (4문항), 생태관광성향 (18문항), 대규모 위락시설 개발에 대한 인식 (5문항), 생태관광에 대한 인식 (2문항), 관광개발 방식에 대한 인식 (5문항)으로 구성되었다.

고광중(1995)이 개발한 생태관광 성향척도를 토대로 자체 개발한 생태관광성향은 5점 척도로 구성된 18개 항목으로 이루어져 있다. 그중 생태관광성향을 나타내는 15개 문항은 가장 긍정적인 반응으로부터 가장 부정적인 반응까지 2, 1, 0, -1, -2점 순으로 점수를 부여하였고, 대중관광성향을 나타내는 3개 문항에 대해서는 이와 반대로 가장 부정적인 반응으로부터 가장 긍정적인 반응까지 5점척도에 대해 2, 1, 0, -1, -2점 순으로 점수를 부여하고 이를 합산하여 개인별 생태관광성향을 판단하였다. 개인별 성향을 판단하기 위한 점수부과 방법은 Kim(1990), 이정진 등(1991)의 연구에서 사용된 방법을 이용하였다. 개인별 생태관광성향은 최고 31점부터 최저 -23점까지 분산되어 나타났다(Figure 1).

생태관광성향에서 점수가 낮을수록 대중관광성향이 강하며, 점수가 높을수록 생태관광성향이 강한 응답자로 평가하였다. 집단간 비교의 용이성을 위하여 대중관광과 생태관광의 성향이 극적으로 강한 응답자로 각각 선정하였다. 즉 생태관광성향 점수가 -23에

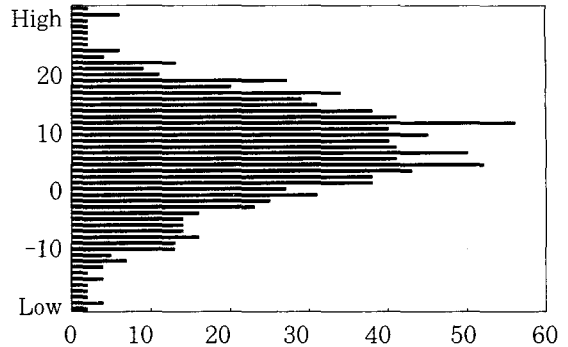


Figure 1. Histogram analysis of subject disposition of ecotourism (D.E.)

서 -11점에 속한 응답자는 대중관광성향의 응답자(Low D.E.)로(17%), 17점에서 31점 사이의 응답자는 생태관광성향의 응답자(High D.E.)로(21%) 구분하였다.

생태관광에 대한 인식을 묻는 질문은 생태관광에 대한 이해수준을 조정하기 위하여 설문지에 생태관광 개념을 설명하고, 그에 대해 알고 있는 정도를 5점 척도로 질문하였다. 생태관광과 유사개념들에 의한 혼돈을 막기 위한 방법으로 질문항목에 앞서 생태관광의 개념을 제시한 것이다.

수집된 자료는 SPSS/PC+ 통계처리프로그램을 이용하여 분석하였다. 전체 모집단의 특성인 모수를 파악하기 어려우므로, 표본으로부터 뽑은 모수를 추론하는 추계통계를 이용하였다. 표본 및 항목의 특성을 분석하기 위하여 빈도분석(Frequency analysis)을 하였으며, 또 각 변수간 상관관계와 가설을 검증하기 위하여 t-검증, 분산분석(ANOVA) 등을 이용하였다.

결과 및 고찰

1. 생태관광 의식조사

(1) 응답자의 사회·경제적 특성

응답자의 거주지역으로는 서울/경기 지역이 34%, 강원지역이 16%, 대전/충남지역이 16%, 광주/전남 지역이 17%, 대구/경북 지역이 16%의 분포를 나타냈다. 또, 응답자의 교육수준으로 전체 응답자의 50%가 대졸 이상의 고학력자로 나타났고, 고졸학력이 37%였으며, 중졸 미만의 학력을 가진 응답자는 전체의 13%에 불과하였다.

Table 1. Crosstabulation between education, age, gender between disposition of ecotourism

Variables		Disposition of ecotourism***				
		(low)				(high)
		-36~-22	-21~-7	-6~8	9~22	23~36
Education	High school	0.4	23.1	59.1	16.7	0.8
	College	0.0	10.7	64.8	22.8	1.7
Age	Less 29	0.0	12.2	64.0	21.2	2.7
	Over 40	0.5	20.6	60.8	18.2	0.0
Gender	Man	0.0	13.5	57.9	26.3	2.3
	Woman	0.3	19.1	66.3	13.5	0.7

*** Chi-square P<.05

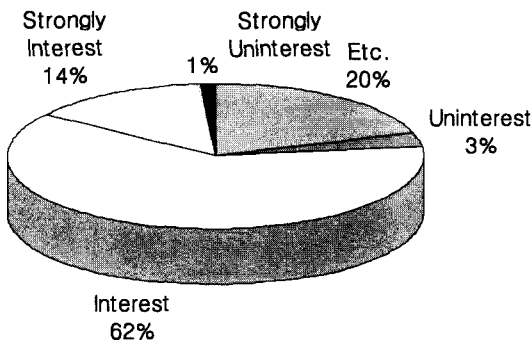


Figure 2. Interest in environmental problems

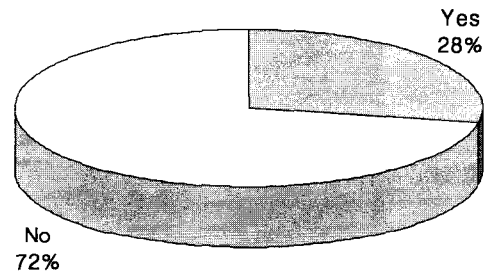


Figure 3. Participation to environment movement

직업별 분포로는 자영업에 종사하는 응답자가 23%로 가장 높았으며, 다음으로 주부 22%, 학생 19%, 회사원 17% 순으로 나타났다. 응답자의 연령별 분포를 보면, 20-29세가 전체의 38%를 차지했고, 30-39세가 22%, 40-49세가 22%, 50세 이상이 16%로 나타나, 연령대가 비교적 고른 분포를 보였다. 응답자중 남성은 48%, 여성은 52%로 구성되었다.

소득수준의 척도가 되는 월평균 가구소득에 있어서는 150-200만원 정도라고 응답한 응답자의 비율이 30%로 가장 높았으며, 100-150만원이 28%, 200만원 이상이 26%로 나타났고, 전체 응답자의 16%가 월평균 100만원 이하의 저소득층인 것으로 나타났다. 학력수준 및 연령, 성별과 생태관광성향의 정도와의 교차분할분석 결과 응답자의 학력수준 및 연령에 따라서 생태관광성향은 유의한 차이를 보이는 것으로 나타났다(Table 1).

(2) 생활환경의 오염과 생태계의 파괴에 대한 인식
최근 자주 언론에 보도되고 있는 환경문제에 대해 전체 응답자의 62%가 관심이 있다고 응답하였고,

그저 그렇다는 반응을 보인 응답자가 20%, 매우 관심이 많다는 응답자가 23%로 나타났다(Figure 2).

전체 응답자의 72%가 지금까지 환경보호 캠페인에 참여했던 경험이 없다고 응답하였으나(Figure 3), 앞으로 환경보호 활동에 참여하라는 권유를 받을 경우에는 가능하면 참여하겠다는 응답자가 51%, 경우에 따라서 결정하겠다는 응답자가 37%로 나타났으며, 참여할 의사가 전혀 없거나 없다는 응답자는 3% 불과해 일반적으로 환경에 대한 관심도가 높은 것으로 나타났다.

변수간의 비교분석결과 생태관광성향에 따른 응답자의 환경문제에 대한 관심도차이와 자연보호활동에 참여 가능성 여부에 통계학적인 유의성이 있는 것으로 나타났다(Table 2, 3).

2. 여가활동 형태 및 관광성향

응답자의 72%가 현재의 여가활동이 만족스럽지 못하다고 응답하였으며(Figure 4), 만족스럽지 못한 원인에 대해서는 비용의 과다지출을 가장 많이 지적하였고, 다음으로 교통혼잡, 이용객의 집중으로

Table 2. The difference of interest in environmental problems between high and low disposition of ecotourism

	Mean	S.D.	t	2-tail Prob.
Low D.E.	.5625	.878	-3.25	.002
High D.E.	1.1875	.644		

Table 3. The difference of participation to environment movement between high and low disposition of ecotourism

	Mean	S.D.	t	2-tail Prob.
Low D.E.	.2188	.832	-4.86	.000
High D.E.	1.0938	.588		

Table 4. Crosstabulation between disposition of ecotourism and visiting times to natural areas

	Visiting times to natural areas***				
	None	Once	Twice	3 times	Over 4 times
Low D.E.	59.4	28.1	6.3	0.0	6.3
High D.E.	9.4	31.3	28.1	21.9	9.4

***Chi-square P<.05

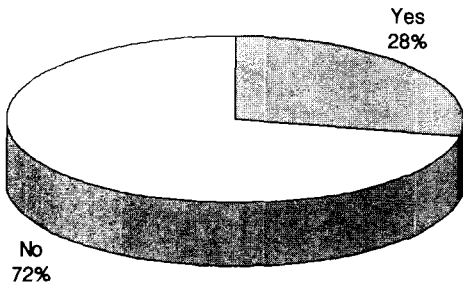


Figure 4. Satisfaction to leisure activities

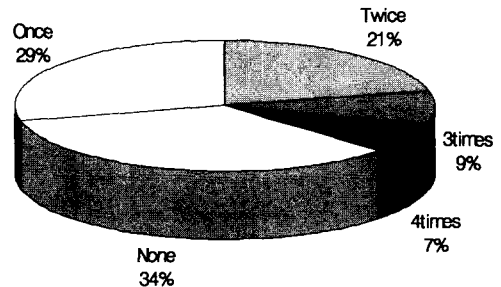


Figure 5. Visiting times

인한 혼잡, 다양한 이용프로그램의 결여, 편의시설의 부족, 환경오염/자연훼손 등의 순으로 나타났다. 여가활동을 통해서 얻을 수 있는 가장 큰 잇점으로는 62%가 스트레스 해소와 생활활력의 증가라고 답하였고, 건강의 증진이 12%, 자기반성 및 발전의 기회 9%, 타인과의 친분증대 7% 등으로 나타났다. 응답자의 66%가 한달에 1회 이상은 야외에서 자연과 접할 기회를 갖고 있다고 응답하였고, 34%는 야외에 나가는 기회가 거의 없는 것으로 나타났다 (Figure 5).

응답자의 생태관광성향과 한달 평균 야외에서 자연과 접하는 빈도와의 교차분할분석 결과 생태관광의 성향에 따라 자연과 접하는 빈도는 유의한 차이를 보였다(Table 4).

여기서 나타난 결과를 종합해 보면, 대부분의 응답

자들은 여가활동을 통해 스트레스 해소와 생활의 활력을 얻고 있으나, 여가활동시 겪게 되는 다양한 문제들로 인하여 현재의 여가활동에 만족하지 못하는 것으로 나타났으며, 생태관광성향이 강한 응답자가 한달 평균 야외에서 자연과 접하는 빈도가 높게 나타났다.

3. 보전적 개발(생태관광)에 대한 인식

생태관광에 대해 알고 있는냐는 질문에 전체 응답자의 46%가 모르고 있다고 응답하였고, 알고 있다는 응답자는 25%에 불과한 것으로 나타났으며 (Figure 6), 생태관광에 대해 알고 있다고 응답한 응답자중 44%가 신문이나 잡지를 통해 생태관광에 대해 알게 되었고, 라디오나 TV가 25%, 주위사람을

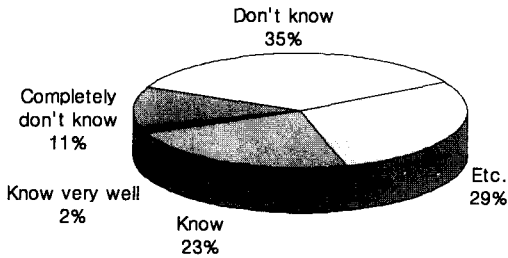


Figure 6. Understanding about ecotourism

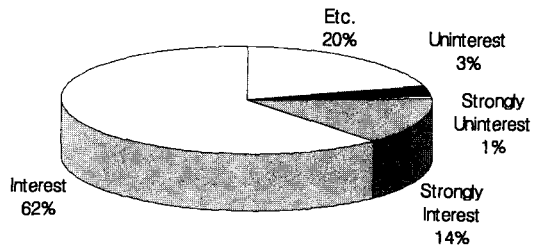


Figure 7. Ecotourism development

Table 5. The difference of cognition of ecotourism development between high and low disposition of ecotourism

	Mean	S.D.	t	2-tail Prob.
Low D.E.	.4375	.8780	-2.07	.042
High D.E.	.9375	1.0450		

통해서 16% 순으로 나타났다.

생태관광에 대해 알고 있는 응답자의 비율이 낮게 나타난 것은 생태관광이 아직까지 우리 국민에게 보편화된 관광개념이 아니라는 사실을 입증하는 결과로 해석할 수 있다. 따라서, 날로 생태관광의 중요성과 필요성이 강조되고 있는 상황에 비추어 볼 때 생태관광에 대한 보다 적극적인 홍보와 교육이 이루어져야 할 것으로 판단된다. 또, 생태관광에 대해 알고 있는 응답자들이 생태관광에 대한 지식을 획득한 경로가 신문이나 잡지 혹은 라디오나 TV와 같은 대중매체가 가장 높은 비중을 차지하고 있는 점은 생태관광의 홍보방식 선정에 있어서 충분히 고려해야 할 사항으로 판단되어진다. 생태관광성향에 따른 생태관광지 개발전해에 통계학적인 유의성이 있는 것으로 나타났다(Table 5).

환경과파괴를 최소화하는 개발방식인 생태관광지 개발방식에 대한 견해로는 응답자의 76%가 찬성하였으며, 반대의 의견을 보인 응답자는 4%에 불과하였다(Figure 7). 대부분의 응답자들이 환경과파괴가 적은 생태관광지 개발에 대해 긍정적인 반응을 보여, 보전적인 관광지 개발의 필요성을 올바르게 인식하고 있는 것으로 판단된다. 그동안 일반인들은 대규모 위락단지를 중심으로 관광경험을 하였기 때문에 이같은 개발에 대한 거부감이 많지는 않지만 새로운 개발개념인 생태관광개발방식의 도입에 기대를 갖고 있는 것으로 판단된다.

결론

생태관광에 관심을 가지고 있는 사람들의 특성은 교육수준이 높고, 고소득자이며, 생태학적 정보를 원하며, 관광환경의 어려움도 감내하는 경향이 있다(Fennel and Eagles, 1990). 생태관광은 환경과 인간이 상호공존하는 유기체가 되도록 도모하는데 기여하는 관광형태이므로(Inskeep, 1987) 관광객의 환경보호의식의 수준이나 보호활동의 적극성 여부와 연관성이 높을 것이다. 생태관광은 기존의 관광행태에 비하여 환경적인 문제를 덜 야기하며(Butler, 1990), 생태학적 수용력 범위에 근거하여 이루어져야 하기 때문에 관광객의 환경보호의식 수준과 밀접한 관계가 있을 것으로 판단된다.

본 연구의 응답자들은 비교적 환경문제에 관심이 많은 편이었고, 이러한 경향은 학력수준이 높거나 연령이 많을수록 증가하는 것으로 나타났다. 과반수 이상의 응답자들이 현재의 여가활동에 만족하지 못하고 있었고, 대안관광으로 생태관광에 대한 관심이 높은 것으로 나타났다. 남자가 여자보다, 연령이 젊을수록, 학력수준이 높을수록 생태관광성향이 강하게 나타났다. 생태관광성향이 강한 응답자는 대중관광성향에 가까운 응답자에 비해 환경문제에 대한 관심이 많았으며, 자연보호 활동에 참여하겠다고 의사를 강하게 나타낸 것으로 보아 이용자의 환경의식이 생태관광개발사업의 성과와 밀접한 관계가 있을 것으로 판단된다. 그러므로 생태관광지 개발의 필요성은 일반인들의 환경의식을 향상시키는 노력이 요구된다는 것이며, 반면에 생태관광지는 환경에 관심이 많은 사람들의 요구에 부합되도록 추진되어야 한다는 주장을 할 수 있다.

생태관광에 대해 알고 있는 응답자가 25%에 불과하여 아직은 생태관광개념이 일반인에게 보편화되어 있지 않은 것으로 나타났지만, 취지를 이해한 대부분

의 응답자가 환경의 파괴를 최소화하는 개발로써 생태관광개발을 긍정적으로 평가하였다. 자연보호 캠페인에 참여한 경험이 있거나, 학력수준이 높은 응답자 또는 생태관광성향이 강한 응답자가 생태관광에 대해 알고 있는 경우가 많은 것으로 나타났다.

대부분의 응답자들은 대규모 위락시설의 개발이 환경의 훼손과 생태계의 파괴를 유발하므로, 환경 보전적인 개발형태인 생태관광지 개발을 더 선호하는 것으로 나타났다. 이러한 결과는 생태관광지 개발의 필요성과 당위성을 한층 강조하는 결과로 평가된다.

앞으로 성공적인 생태관광개발을 위해서는 부단한 교육과 홍보를 통해 우리 국민들의 의식속에 환경보전의 중요성을 고취시키고, 생태관광개념과 도입 필요성을 강조함과 동시에 생태관광성향을 증가시킬 수 있는 구체적인 방법에 대한 연구가 폭넓게 수행되어야 할 것으로 생각된다.

인용 문헌

- 강신겸(1995) 강화 동검도 해안생태공원 기본계획, 서울대학교 환경대학원 석사학위논문, 129쪽.
- 고광중(1995) 관광객의 생태관광 인식도에 관한 연구, 경기대학교 대학원 석사학위논문, 95쪽.
- 김길영(1995) 생태관광의 프로그램에 관한 연구, 서울대학교 대학원 석사학위논문, 85쪽.
- 김귀곤(1994) 원주종합레저타운의 생태관광지화를 위한 연구, (주)IRC, 32쪽.
- 김옥재(1995) 생태관광의 활성화 방안에 관한 연구, 동아대학교 경영대학원 석사학위논문, 64쪽.
- 김정연(1995) 생태관광 개념의 국립공원에의 도입전략에 관한 연구, 서울대학교 대학원 석사학위논문, 122쪽.
- 야은숙(1993) 생태관광 개발에 관한 연구, 경희대학교 경영대학원 석사학위논문, 18~19쪽.
- 유기준, 이경재, 오구균(1998) 농어촌지역의 생태관광지 육성을 위한 계획모형(I), 환경생태학회지 12(1): 102-114.
- 이광희, 변재진(1992) 환경보전을 실현하는 생태유지 관광개발에 관한 연구, 관광학연구 제16호, 134쪽.
- 이정전, 오준성, 서혜경, 김용근(1991) 쾌적한 환경조성을 위한 시민의식향상에 관한 연구, 시정연구논총 창간호, 광주광역시: 203-253.
- 정숙희(1993) 한국의 생태관광상품 개발에 관한 연구, 한양대학교 대학원 석사학위논문, 87쪽.
- 현중영(1993) 외국의 생태공원 사례 - 미국의 도시 및 지역 생태공원 -. 월간 환경과 조경, 제61호: 66-71.
- Butler R. W.(1990) Alternative Tourism : Pious hope or trojan horse. World Leisure and Recreation. 1990. Vol.31(4): 9-17.
- David A. Fennel and Paul F. J. Eagles(1990) Ecotourism in Costa Rica: A conceptual Framework. Journal of Park and Recreation Administration. Vol8(1), 23pp.
- Fennel D. A. and Smale B. J. A.(1992) Ecotourism and Resource Protection-Implication of an Alternative Form of Tourism for Host Nation. Tourism Recreation Research. Vol.17(1).
- Inskeep E.(1987) Environmental Planning for Tourism. Annals of Tourism Research Vol. 14(1): 123-127.
- Kim, Y. G.(1990). Depreciative Behavior in Outdoor Recreation Settings. Unpublished dissertation. College Station, TX: Texas A & M University.
- Kusler. J. A. (1991) Ecotourism and Resources Conservation. 2pp.